



<https://sppl.ui.ac.ir/?lang=en>

Spatial Planning

E-ISSN: 2476-3357

Document Type: Research Paper

Vol. 14, Issue 4, No.55, Winter 2025, pp. 1- 26

Received: 30/07/2024 Accepted: 10/09/2024

Optimizing Sustainable Rural Tourism: Key Factors for Development in Semi-Arid Regions (A Case Study of Abadeh County)

Omid Khadem Hosseini¹, Bijan Rahmani^{2*}, Shahriar Khaledi³, Ali Osanlu⁴

1- Ph.D. student of Geography and Rural Planning, Shahid Beheshti University, Tehran, Iran
Omid_kh_h@yahoo.com

2- Associate professor, Faculty of Earth Sciences, Department of Human Geography and Spatial Planning,
Shahid Beheshti University, Tehran, Iran
b-rahmani@sbu.ac.ir

3- Professor, Department of Physical Geography, of Earth Sciences, Shahid Beheshti University, Tehran, Iran
S-khaledi@sbu.ac.ir

4- Associate professor, Department of Geography, College of Command and Staff, Amin University of Law
Enforcement Sciences, Tehran, Iran
ali.osanlu@yahoo.com

Abstract

Background: Tourism plays a crucial role in rural development, serving as a valuable approach for economic growth. Effective development in this sector requires a thorough understanding of both internal and external factors to ensure stability. The semi-arid regions of Iran present unique conditions for the advancement of tourism. **Purpose:** This research aimed to identify optimal strategies for developing sustainable rural tourism in Iran's semi-arid areas, specifically focusing on Abadeh County. The study analyzed internal and external factors to provide actionable insights. **Research Method:** The research employed a quantitative, descriptive-analytical approach through surveys. The

*Corresponding Author

Khadem Hosseini, O., Rahmani, B., Khaledi, S., & Osanlu, A. (2025). Explanation of the optimal strategy based on effective factors in the development of sustainable rural tourism in semi-arid areas (case study ,Abadeh county). *Spatial Planning*, 14 (4), 1 - 26 .

2476-3357 © The Author(s).

Published by University of Isfahan

This is an open access article under the CC BY-NC 4.0 License (<https://creativecommons.org/licenses/by-nc/4.0>).



10.22108/sppl.2024.142303.1800

statistical population consisted of experts from various departments in Abadeh County with a sample size of 50 participants determined using the snowball sampling method. Data were collected using a researcher-designed questionnaire that included internal and external factors. Analyses were conducted using SWOT, AHP, and VIKOR models. Findings: The results indicated that the key strengths, weaknesses, opportunities, and threats affecting sustainable rural tourism development included: the spirit of ethnocentrism and collectivism in villages (final weight: 0.388); a lack of tourist accommodations in villages (final weight: 0.427); the potential for attracting private sector investment (final weight: 0.375); and the challenges posed by drought and water scarcity in recent years (final weight: 0.523). The most effective strategy identified for the development of sustainable rural tourism in semi-arid areas was diversification, particularly focusing on attracting investment and enhancing tourism branding. Additionally, the VIKOR model identified the villages of Bidak and Firuzi as top priorities for implementing effective diversification strategies in tourism development.

Keywords: Strategy, Sustainable Tourism, Rural Development, Semi-Arid Areas, Abadeh County.

Introduction

In the semi-arid regions of Iran, the sustainability challenges posed by climatic and environmental conditions are particularly significant. Tourism in these rural areas offers a promising solution to mitigate environmental impacts and tensions as it fosters economic diversification and reduces residents' reliance on natural resources. Abadeh County, a notable semi-arid area, holds considerable potential for tourism development. The villages within this region boast various assets, including ethnic and cultural diversity, ecotourism attractions, a culture of hospitality, handicrafts, community cooperation, and strategic geographic locations. To harness these strengths, it is essential to create a framework that aligns with tourism objectives, enabling rural areas in semi-arid regions to achieve sustainability. Developing optimal strategies that consider both the capacities and limitations of Abadeh County's villages is crucial. A thorough understanding of the tourism landscape will not only clarify the current situation, but also inform the strategies and priorities necessary for advancing rural tourism. This research aimed to explain optimal strategies for developing sustainable rural tourism in the semi-arid areas of Iran, focusing specifically on Abadeh County through an analysis of internal and external factors.

Materials & Methods

This study employed a descriptive-analytical research method classified as applied research based on its objectives. Data were collected through a survey using a structured questionnaire. The validity of the questionnaire was assessed by experts, while reliability was evaluated by administering the questionnaire to a sample outside the primary statistical group. For reliability testing, 30 individuals were randomly selected from outside the main sample and the data analysis confirmed a Cronbach's alpha coefficient of greater than 0.70. The statistical population consisted of experts from various departments in Abadeh County. Due to research constraints, 50 experts were identified and surveyed using the snowball sampling method. Data analysis was conducted by utilizing the SWOT model, AHP model, and VIKOR method.

Research Findings

Development of sustainable rural tourism is influenced by a variety of promoting and hindering factors. Among the positive factors (strengths and opportunities) were the spirit of ethnocentrism and collectivism in the villages, diversity of rural tourism attractions, hospitality culture of the local

residents, a potential for private sector investment, and enhancement of income and employment opportunities for villagers. Additionally, the region possessed a significant potential for nomadic tourism and branding rural tourism. Conversely, the main inhibiting factors (weaknesses and threats) included a lack of tourist accommodations, insufficient rural tourism services and facilities, limited awareness of the region's tourism potential, drought, water scarcity, and emergence of a new communication route between Isfahan and Shiraz, alongside the region's hot and dry climate. Each of these factors significantly impacted the process of sustainable rural development through tourism. Effective management and mitigation of tensions in this area were crucial. Given the interplay between promoting and inhibiting factors, it was possible to leverage the strengths and opportunities to address and reduce the weaknesses and threats.

Analysis of the results indicated that the most critical strategies for developing sustainable rural tourism in the semi-arid regions of Iran centered around diversification. These strategies focused on capitalizing on opportunities while minimizing weaknesses. The analysis of proposed strategies for the villages of Abadeh revealed that attracting investment to enhance rural infrastructure was the most vital diversification strategy. Additionally, prioritization of the villages for implementing these diversification strategies identified Bidak, Firouzi, and Heshmatiyeh as the top three priorities for the execution of effective strategies.


Discussion of Results & Conclusion

The findings indicated that the semi-arid areas studied possessed a range of limitations and capacities concerning tourism development. It was crucial to acknowledge these limitations and address them by leveraging available opportunities and driving factors in rural tourism. The region held significant potential for tourism, which could contribute to the sustainability of its villages. The optimal strategy identified was a diversification strategy where weaknesses were mitigated by capitalizing on opportunities. To effectively implement this strategy, it is recommended that planning for the villages be prioritized based on their tourism potential. Additionally, a comprehensive approach to tourism advertising and branding for semi-arid rural areas should be developed and executed to enhance visibility and attract visitors.

تبیین استراتژی مطلوب مبتنی بر عوامل مؤثر در توسعه گردشگری پایدار روستایی در نواحی نیمه‌خشک (مورد مطالعه: شهرستان آباد)

امید خادم حسینی، دانشجوی دکتری جغرافیا و برنامه‌ریزی روستایی، دانشگاه شهید بهشتی، تهران، ایران

Omid_kh_h@yahoo.com

بیژن رحمانی* ، بیژن رحمانی، دانشیار، دانشکده علوم زمین، گروه جغرافیای انسانی و آمایش، دانشگاه شهید بهشتی، تهران، ایران

b-rahmani@sbu.ac.ir

شهریار خالدی، استاد، دانشکده علوم زمین، گروه جغرافیای طبیعی، دانشگاه شهید بهشتی، تهران، ایران

S-khaledi@sbu.ac.ir

علی اصائلو، دانشیار، گروه جغرافیا، دانشکده فرماندهی و ستاد، دانشگاه جامع علوم انتظامی امین، تهران، ایران

ali.osanlu@yahoo.com

چکیده

امروزه گردشگری به‌عنوان یک رویکرد مطلوب در توسعه روستایی نقش مهمی دارد. توسعه این بخش اقتصادی نیازمند شناخت عوامل داخلی و خارجی مؤثر با هدف ایجاد پایداری است. نواحی نیمه‌خشک ایران شرایط خاص خود را برای توسعه این بخش دارد. پژوهش حاضر با هدف تبیین استراتژی مطلوب مبتنی بر تحلیل عوامل داخلی و خارجی برای توسعه گردشگری پایدار روستایی در نواحی نیمه‌خشک ایران به‌صورت موردی شهرستان آباد انجام شده است. این پژوهش از نظر ماهیت در زمره پژوهش‌های کمی و از نوع توصیفی-تحلیلی با رویکرد پیمایشی است. جامعه آماری پژوهش کارشناسان اداره‌های شهرستان آباد بوده است که با روش گلوله‌برفی حجم نمونه ۵۰ نفر تعیین شد. ابزار گردآوری داده‌ها پرسشنامه محقق‌ساخته شامل عوامل داخلی و خارجی بوده است. تحلیل‌ها با سه مدل SWOT، AHP و Vokor انجام شده است. نتایج نشان داد که مهم‌ترین عوامل قوت، ضعف، فرصت و تهدید به‌ترتیب در زمینه توسعه گردشگری پایدار روستایی شامل روحیه قوم‌گرایی و جمع‌گرایی در روستاها با وزن نهایی (۰/۳۸۸)، کمبود اقامتگاه گردشگری در روستاها با وزن نهایی (۰/۴۲۷)، امکان جذب سرمایه‌گذاری از بخش خصوصی با وزن نهایی (۰/۳۷۵)، خشکسالی و کم‌آبی در سال‌های اخیر با وزن نهایی (۰/۵۲۳) است. در این مطالعه بهترین استراتژی برای تحقق توسعه گردشگری پایدار روستایی «استراتژی تنوع» تعیین شد که مهم‌ترین آنها شامل جذب سرمایه درحوزه گردشگری و برندسازی است. همچنین، براساس مدل ویکور روستای بیدک و فیروزی در اولویت اجرای استراتژی‌های مطلوب از نوع تنوع برای توسعه گردشگری شناخته شدند.

واژه‌های کلیدی: استراتژی، گردشگری پایدار، توسعه روستایی، نواحی نیمه‌خشک، شهرستان آباد.

*نویسنده مسئول

خادم حسینی، امید، رحمانی، بیژن، خالدی، شهریار، اصائلو، علی (۱۴۰۳). تبیین استراتژی مطلوب مبتنی بر عوامل مؤثر در توسعه گردشگری پایدار روستایی در نواحی نیمه‌خشک (مورد مطالعه: شهرستان آباد). *برنامه‌ریزی فضایی*، ۱۴ (۴)، ۲۶-۱.



مقدمه

روستا به مکانی گفته می‌شود که تلاش می‌کند با نظم و آرایش درست از فضا و مردم و نیز تولید مناسب شیوه‌ای از زندگی مستقل و پایدار را ارائه دهد (Bhutoria, 2020, P. 519). همین نوع نگاه به روستا مفهوم پایداری و توسعه پایدار را نشان می‌دهد. توسعه پایدار روستایی پدیده‌ای پیچیده است و ابعاد متعددی نیز دارد. در واقع، بدون شناخت جنبه‌های مختلف سکونت در روستا حفظ آینده روستا امکان‌پذیر نیست. حفظ پایداری روستا هدف غایی مؤلفه‌های توسعه پایدار روستایی است. یک‌جانبه‌گری و یا نادیده‌گرفتن هر یک از مؤلفه‌های توسعه پایدار روستا خسارت‌های جبران‌ناپذیری برای آینده روستا دارد (خدایارادپور و زنگنه، ۱۳۹۸، ص. ۱۸۶). توسعه پایدار رویکردی است که می‌تواند علاوه بر حفظ منابع و داشته‌های موجود تضمینی برای آینده نیز باشد (Mihai & Latu, 2020, P. 10). مناطق روستایی به‌عنوان قطب اصلی تولید و اشتغال است که جایگاه ویژه‌ای در چرخه رونق و توسعه اقتصادی هر کشور دارد. توسعه پایدار روستایی می‌تواند نقش مؤثری در ایجاد اشتغال، رفع فقر عمومی، تأمین درآمدهای ارزی، تراکم جمعیت، بهبود محیط زیست و تحقق توسعه پایدار داشته باشد (فائز و همکاران، ۱۴۰۱، ص. ۲۱۲). در راستای توسعه پایدار روستایی رویکردها و سیاست‌های متنوعی را می‌توان مطرح کرد؛ اما آنچه امروزه باتوجه به تأثیرات اقتصادی و محدودیت‌های منابع طبیعی بیشتر نمود پیدا کرده، گردشگری است. گردشگری در واقع، بستری برای کاهش فشار بر طبیعت و مدیریت آن در مناطق روستایی است (Rangus et al., 2017, P. 4). گردشگری رویکردی برای تحقق توسعه در مناطق روستایی شناخته شده است (Qian & Li, 2024, P. 4).

گردشگری روستایی در بسیاری از کشورها روبه توسعه گذاشته و روبه‌روز بر اهمیت آن افزوده شده است که این خود ناشی از رکود اقتصادی در سطح روستاهاست (موسی و نند و همکاران، ۱۳۹۲، ص. ۸۱). امروزه گردشگری کارکردهای گوناگونی دارد که از جمله می‌توان به اشتغالزایی، کسب درآمد، تقویت زیرساخت‌ها و جذب ارزهای خارجی اشاره کرد (رحیمی‌پور و همکاران، ۱۴۰۳، ص. ۱۰۹). بخش مهم از گردشگری و اثرهای آن به گردشگری روستایی و بومگردی‌ها مرتبط است. به عقیده بسیاری از کارشناسان شکوفایی گردشگری می‌تواند به احیا و بازسازی مناطق روستایی کمک کند (رجب نژاد شیخانی و همکاران، ۱۳۹۸، ص. ۷۸۵). توسعه گردشگری به‌عنوان یک رویکرد همه‌جانبه اقتصادی و اجتماعی شناخته می‌شود که بسترهای توسعه را در مناطق روستایی فراهم می‌کند (Woyesa & Kumar, 2021, P. 815) و حتی می‌تواند مشکلات و چالش‌های موجود را کنترل کند و کاهش دهد. گردشگری به‌عنوان یک فعالیت مهم در متنوع‌سازی اقتصادی جوامع روستایی نیز شناخته می‌شود که در نهایت، به توسعه پایدار روستایی منجر می‌شود (Romanenko et al., 2020, P. 616). جوامع روستایی توسعه گردشگری را فرصتی برای تنوع‌بخشیدن به اقتصاد مناطق روستایی و احیای آنها می‌داند (Ivona, 2021, P. 5). روندهای فعلی نشان می‌دهد که چگونه گردشگری روستایی بازار روبه رشدی را نشان و فرصت جالبی را برای رشد به جوامع روستایی ارائه می‌دهد (De rosa et al., 2019, P. 292). علاوه بر این، می‌تواند سهم ارزشمندی در توسعه پایدار مناطق روستایی داشته باشد (Lopez-sanz et al., 2021, P. 3). مفهوم گردشگری پایدار باتوجه به رونق گردشگری و اهمیت مسائل پایداری در مناطق روستایی شکل گرفت. گردشگری پایدار نوعی از گردشگری است که با محیط زیست آمیخته شده است (Zhao et al., 2024, P. 417).

برای دستیابی به توسعه گردشگری پایدار روستایی آنچه مهم است، شناخت ظرفیت‌ها و محدودیت‌های این رویکرد در مناطق روستایی است (Lane et al., 2022, P. 3). زیرا مبتنی بر عوامل داخلی و خارجی می‌توان برای یک نقطه روستایی برنامه‌ریزی مطلوب را اتخاذ و تدوین کرد. گردشگری روستایی برای آنکه در چارچوب توسعه پایدار شکل گیرد، نیازمند توجه و برنامه‌ریزی یکپارچه است (Marzo-Navarro et al., 2020, P. 151). نواحی نیمه‌خشک ایران با توجه به شرایط اقلیمی و محیطی مسائل پایداری آنها اهمیت دوچندانی دارد. گردشگری در مناطق روستایی نواحی نیمه‌خشک می‌تواند یک رویکرد مناسب برای کاهش اثرهای زیست‌محیطی و تنش‌های محیطی باشد؛ زیرا به تنوع سازی اقتصاد روستایی و کاهش وابستگی بیش از حد ساکنان به منابع طبیعت کمک می‌کند. شهرستان آبادیه در زمره مناطق نیمه‌خشک ایران است که از لحاظ گردشگری می‌تواند مهم باشد. مناطق روستایی این منطقه نیاز به رویکردهای اقتصادی و اجتماعی دارد؛ زیرا کمترین فشار به محیط وارد شود و تأثیرات مفیدی از جنبه‌های گوناگون نیز در روستا اتفاق می‌افتد. در این زمینه گردشگری یک رویکرد مطلوب است. روستاهای منطقه آبادیه ظرفیت‌های مختلفی از جمله تنوع قومی-فرهنگی، جاذبه‌های اکوتوریسمی، فرهنگ میهمان‌نوازی، صنایع دستی، همکاری و وجود سرمایه اجتماعی، موقعیت جغرافیایی و ارتباطی را دارند. آنچه امروزه شاهد هستیم، عدم بهره‌برداری از ظرفیت‌ها و جاذبه‌های گردشگری مناطق روستایی منطقه است. در این زمینه شرایط به‌گونه‌ای اتفاق نیفتاده است که گردشگری بتواند تأثیرگذاری ویژه‌ای را در اقتصاد و توسعه روستایی داشته باشد. با توجه به نکته‌های فوق باید بستری مطابق با رویکرد گردشگری فراهم کرد تا مناطق روستایی نواحی نیمه‌خشک نیز به یک میزان به پایداری دست یابند. برای این هدف تدوین استراتژی‌های مطلوب با توجه به ظرفیت‌ها و محدودیت‌های روستاهای شهرستان آبادیه ضروری است؛ زیرا شناخت درست گردشگری منطقه علاوه بر اینکه وضعیت موجود را مشخص می‌کند، می‌تواند استراتژی‌ها و اولویت‌بندی‌های توسعه گردشگری روستایی را نیز تعیین کند؛ بنابراین مسئله پژوهش حاضر این است که با توجه به ناپایداری روستاهای منطقه آبادیه به‌عنوان یک ناحیه نیمه‌خشک عوامل مؤثر در توسعه گردشگری این منطقه کدام است؟ علاوه بر این، با توجه به این شرایط چه استراتژی‌هایی برای توسعه وضع موجود می‌تواند طرح کرد؟ در نهایت، این پژوهش با هدف تبیین استراتژی مطلوب مبتنی بر تحلیل عوامل داخلی و خارجی برای توسعه گردشگری پایدار روستایی در نواحی نیمه‌خشک ایران به صورت موردی شهرستان آبادیه انجام شده است.

مبانی نظری پژوهش

گردشگری با توجه به چارچوب خود تأثیرات اقتصادی، اجتماعی و زیست‌محیطی ویژه خود را دارد. این تأثیرات شامل ابعاد مختلف سرزمینی و بین‌المللی می‌شود (صادقی، ۱۴۰۲، ص. ۲). گردشگری اثرهای متنوعی شامل اشتغالزایی، افزایش و متنوع‌سازی درآمدها، رونق فعالیت‌های تولیدی، مشارکت روستاییان، افزایش دانش و آگاهی، آموزش، بهبود بهداشت محیط و ... را دارد (Xu et al., 2021, P. 330). اما همه اثرهای گردشگری مثبت نیست و در بسیاری از موارد تبعات منفی از جمله تشدید تغییرات کاربری اراضی، آلودگی زیست‌محیطی و تضادهای فرهنگی را ایجاد می‌کند (Martinez et al., 2019, P. 167). اثرهای دوسویه گردشگری در مناطق روستایی اهمیت توجه به مفهوم پایدار را در این مناطق به‌خوبی نشان می‌دهد؛ بنابراین از طرفی، برای آنکه روستاها در یک مسیر مناسب با هدف حفظ و مدیریت منابع قرار گیرند، باید به مفهوم

توسعه پایدار تأکید شود و از طرف دیگر، برای رونق گردشگری و تأثیرگذاری مطلوب آن در توسعه پایدار روستایی توجه به سیاست‌ها و برنامه‌های پایدارمحور در این بخش ضروری است.

گردشگری پایدار با افزودن مفهوم پایداری به گردشگری برای کاهش اثرهای منفی ناشی از فرآیند توسعه گردشگری به‌عنوان هدفی مطلوب در توسعه گردشگری شناخته شده است (An & Alarcon, 2020, P. 2). این نوع گردشگری به‌دنبال توسعه پایدار روستایی است (Martin Martin et al., 2020, P. 48). به عبارت دیگر، گردشگری پایدار در راستای پارادایم توسعه پایدار است (Komasi et al., 2022, P. 2). بنابراین نمی‌توان از جایگاه و اهمیت گردشگری به‌عنوان یک رویکرد پراهمیت در مناطق روستایی چشم‌پوشی کرد؛ زیرا گردشگری رویکردی برای ساختن مکانی جدید با توجه به دنیای مدرن و تحولات آن است (Wiranatha et al., 2024, P. 5). مسائل پایداری برای برخی مناطق روستایی به‌دلیل شرایط و ویژگی‌های آنها اهمیت دوچندان دارد. نمونه بارز این روستاها در نواحی نیمه‌خشک استقرار دارد. شاخص‌های پایداری برای روستاهای مناطق نیمه‌خشک با شرایط جغرافیایی و اقلیمی و برخی محدودیت‌ها اهمیت زیادی دارد (Haywood et al., 2020, P. 1034). بنابراین باید به‌خوبی به آنها توجه شود. متنوع‌سازی فعالیت‌های اقتصادی می‌تواند یک رویکرد مطلوب در این نواحی قلمداد شود که گردشگری نمونه‌بارزی از فعالیت‌های اقتصادی در راستای متنوع‌سازی اقتصاد روستایی و پایداری این مناطق است (Rogerson & Rogerson, 2022, P. 65).

باتوجه به اهمیت گردشگری از یکسو و مفهوم توسعه پایدار از سوی دیگر، تلفیق این دو در دو دهه گذشته اتفاق افتاده (Lopez-sanz et al., 2021, P. 5) و از گردشگری به‌عنوان یک رویکرد حمایتگر در بسیاری از موارد برای کاهش برداشت بی‌رویه منابع در بخش‌های اقتصادی (از جمله کشاورزی) و متنوع‌سازی اقتصادی روستایی استفاده شده است (Alcivar & Bravo, 2017, P. 33). باتوجه به نوع رویکرد گردشگری در توسعه پایدار روستایی باید از ظرفیت‌ها و بسترهای مطلوب برای بهره‌برداری گردشگری استفاده کرد. یکی از مسائل مهم توسعه پایدار روستایی با رویکرد گردشگری عوامل مؤثر در این زمینه است. به عبارت دیگر، برای آنکه گردشگری بتواند در چارچوب توسعه پایدار روستایی نقش‌آفرینی داشته باشد، عوامل چه از نوع بازدارنده و چه پیش‌برنده مؤثر هستند (Germanovich et al., 2020, P. 967). این عوامل نیز به تناسب شرایط مختلف محیطی و منطقه‌ای می‌توانند متفاوت باشند. بر همین اساس، عوامل متنوعی نیز در راستای توسعه پایدار روستایی با رویکرد گردشگری قابل شناسایی و تبیین است. درواقع، برای آنکه روستاهای مناطق نیمه‌خشک در یک فرآیند مطلوب از توسعه پایدار با رویکرد گردشگری قرار گیرند باید در ابتدا یک شناخت و تبیین مناسب از شرایط موجود و عوامل مؤثر در ارتقا و توسعه گردشگری پایدار حاصل شود (Al Mohava & Ellassal, 2021, P. 73).

پیشینه پژوهش

عسکری‌زاده و همکاران (۱۴۰۲) در پژوهشی با عنوان «شناسایی عوامل مؤثر بر الگوی توسعه گردشگری روستایی: مورد مطالعه: شهرستان ماسال» بیان کردند که موقعیت جغرافیایی و اقلیم روستاها، قابلیت و محدودیت‌های روستاها به‌صورت مستقیم و منافع گردشگری، اثرهای مثبت و منفی اقتصادی و اجتماعی و اقدام‌های مسئولان در راستای توسعه گردشگری به‌طور غیرمستقیم بر توسعه پایدار روستایی و گردشگری اثرگذار است.

معصومی و همکاران (۱۴۰۲) در پژوهشی با عنوان «تحلیل راهبردهای مطلوب دستیابی به توسعه پایدار روستایی با تکیه بر گردشگری تجاری: مطالعه موردی: منطقه تجاری ده‌شیخ - سیگار در استان فارس» نتیجه گرفتند که دسترسی به امکانات و تسهیلات اضافی خرید با توجه به نزدیکی منطقه مطالعه‌شده به دریا و بازارهای تجاری در کشورهای جنوب خلیج فارس به‌عنوان مهم‌ترین راهبرد شناخته شده است.

رحیمی پور و همکاران (۱۳۹۹) در پژوهشی با عنوان «تدوین سناریوهای توسعه پایدار گردشگری روستایی با رویکرد آینده‌نگاری: مطالعه موردی: روستاهای هدف گردشگری شهرستان سقز» نتیجه گرفتند که عوامل شرایط آب‌وهوایی و مشارکت و همبستگی تأثیرگذارترین عوامل در توسعه پایدار گردشگری و عواملی چون آگاهی جامعه محلی و گردشگران، رقابت‌پذیری و سیاست‌های تشویقی نیز در درجه‌های بعدی اهمیت قرار دارند.

حیدری ساریان و حاجی حیدری (۱۳۹۷) در پژوهشی با عنوان «تحلیل عوامل مؤثر بر موفقیت گردشگری روستایی: مطالعه موردی: روستای موئیل شهرستان مشگین‌شهر» نتیجه گرفتند که شش عامل طبیعی، اقتصادی، اجتماعی، فرهنگی، کالبدی و نهادی بر موفقیت توسعه گردشگری روستایی مؤثر است.

یوتامی و همکاران در پژوهشی با عنوان «عوامل موفقیت کارآفرینی گردشگری روستایی برای دهکده گردشگری پایدار: شواهدی از اندونزی» اشاره کردند که کارآفرینی در حوزه گردشگری به‌عنوان یک عامل مؤثر در توسعه پایدار روستایی است و درحقیقت، گردشگری با تأثیری که دارد بستر توسعه روستایی را فراهم می‌کند (Utami et al., 2023).

آریانی و فایوزی در پژوهشی با عنوان «مسیرهایی به سوی تحول مدیریت گردشگری روستایی پایدار در جاوه مرکزی، اندونزی» اشاره کردند که عواملی از جمله خلاقیت، توسعه جاذبه‌ها، حفظ محیط زیست، گسترش فرهنگ بومی و توسعه زیرساخت‌ها با گردشگری می‌توانند منجر به توسعه پایدار روستایی شوند (Ariyani & Fauzi, 2023).

کومار و والر در پژوهشی با عنوان «درک رابطه بین عوامل مؤثر بر گردشگری روستایی: رویکردی سلسله‌مراتبی» نتیجه گرفتند که توسعه زیرساخت‌ها، رشد وجدان زیست‌محیطی، حمایت دولت محلی و جامعه، در دسترس بودن بودجه و مشارکت بخش خصوصی از عوامل اصلی توسعه گردشگری روستایی هستند (Kumar & Valeri, 2022).

سوئویو و همکاران در پژوهشی با عنوان «پتانسیل و استراتژی گردشگری برای توسعه گردشگری روستایی رقابتی در اندونزی» اشاره کردند که پتانسیل‌های گردشگری مناطق روستایی یک توان بالقوه برای توسعه این مناطق است و در این زمینه مشارکت و برنامه‌ریزی عوامل مهم هستند (Soeswoyo et al., 2021).

روسالینا و همکاران در پژوهشی با عنوان «گردشگری روستایی: مروری بر ادبیات نظام‌مند در مورد تعاریف و چالش‌ها» اشاره کردند که در توسعه گردشگری چالش‌های مختلفی از جمله کمبود امکانات و زیرساخت، تعارضات فرهنگی و مشکلات زیست‌محیطی وجود دارد؛ اما عواملی از جمله تغییر ذهنیت جامعه محلی نسبت به گردشگر، توسعه زیرساخت‌ها، آموزش، افزایش دسترسی به خدمات و سرمایه‌گذاری می‌توانند در رونق گردشگری مؤثر باشند (Rosalina et al., 2021).

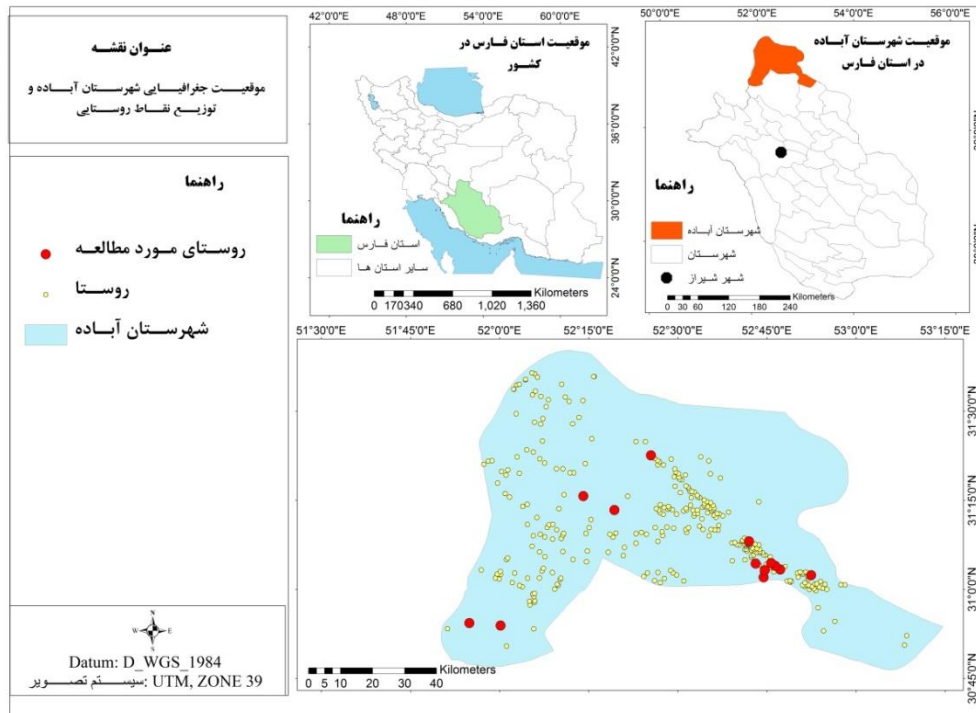
گرمانویچ و همکاران در پژوهشی با عنوان «تأثیر گردشگری بر توسعه پایدار مناطق روستایی: تجربه بین‌المللی» نتیجه گرفتند که توریسم در توسعه پایدار نواحی روستایی می‌تواند تأثیرات مهمی از جمله درآمدزایی، اشتغال و تعامل فرهنگی را به دنبال داشته باشد؛ اما عواملی از جمله مشارکت، توسعه زیرساخت و خدمات، افزایش فرهنگ پذیرش گردشگر، حمایت دولت و گسترش فناوری در ارتقای توسعه روستایی با رویکرد گردشگری تأثیرگذار هستند (Germanovich et al., 2020).

روش‌شناسی پژوهش

روش پژوهش توصیفی-تحلیلی و از نظر هدف جزء پژوهش‌های کاربردی است. روش گردآوری داده‌ها به صورت پیمایشی است. داده‌ها با ابزار پرسشنامه جمع‌آوری شد. کارشناسان (خبرگان) روایی پرسشنامه و پایایی (اعتبار) آن را با تکمیل پرسشنامه در خارج از نمونه آماری انجام دادند. درحقیقت، برای پایایی، ۳۰ نفر به صورت تصادفی در خارج از نمونه آماری مورد پرسشگری قرار گرفتند و بدین ترتیب، محاسبه داده‌ها با ضریب کرونباخ بیشتر از ۰/۷۰ تأیید شد. جامعه آماری پژوهش را کارشناسان اداره‌های شهرستان آباد تشکیل داده است. باتوجه به محدودیت‌های پژوهش تعداد ۵۰ کارشناس با روش گلوله‌برفی شناسایی و پرسشگری شدند. تجزیه و تحلیل داده‌ها با استفاده از مدل سوات، مدل AHP و ویکور انجام شد. بدین صورت که از مدل سوات برای شناخت و تحلیل عوامل داخلی و خارجی مؤثر در توسعه گردشگری پایدار روستایی و تعیین استراتژی مطلوب، از مدل AHP برای مقایسه زوجی و وزن نهایی استراتژی‌ها و از مدل ویکور برای اولویت‌بندی روستاها از لحاظ استراتژی‌های گردشگری استفاده شده است. محاسبات و تحلیل‌ها در نرم‌افزارهای spss، Excel و Expert Choice انجام شده است.

محدوده مطالعه شده

شهرستان آباد با وسعت ۶۸۰۰ کیلومتر مربع در شمال استان فارس در مرکزیت شهر آباد قرار دارد. این شهرستان از شرق به شهرستان ابرکوه در استان یزد، از جنوب به شهرستان خرم‌بید، از غرب به شهرستان اقلید و شهر سمیرم و از شمال به استان اصفهان متصل است. بارش سالانه آن حدود ۲۰۰ میلیمتر است که در ردیف نواحی نیمه‌خشک کشور شناخته می‌شود. فاصله مرکز شهرستان تا شیراز ۲۷۵ کیلومتر است. این شهرستان در فاصله ۲۰۰ کیلومتری جنوب مرکز استان اصفهان قرار دارد. همچنین، این شهرستان به دلیل استقرار در مجاورت جاده سراسری جنوب به مرکز کشور وضعیت خاصی برای خود ایجاد کرده است. جمعیت این شهرستان براساس سرشماری نفوس و مسکن سال ۱۳۹۵، ۲۰۳۷۲۵ نفر بوده است. این منطقه ظرفیت‌های کشاورزی، گردشگری و ارتباطی دارد. بخشی از این ظرفیت‌ها در مناطق روستایی وجود دارد که نیازمند بررسی و پژوهش است. در این منطقه روستاهای سکنه‌دار بالغ بر ۲۲ مورد براساس آمار سال ۱۳۹۵ بوده است. بخش زیادی از روستاهای منطقه به دلیل شرایط اقلیمی و بحران‌های مختلف از جمله تنش‌های محیطی و آبی و مسائل اقتصادی خالی از سکنه شده است. شکل (۱) موقعیت روستاهای مطالعه شده را نشان می‌دهد.



شکل ۱: موقعیت جغرافیایی شهرستان آباده و توزیع نقاط روستایی (منبع: بازترسیم نگارنده، ۱۴۰۳)

Fig 1: Geographical location of Abadeh county and distribution of rural areas

یافته‌های پژوهش و تجزیه و تحلیل

بر اساس مطالعات انجام‌شده مهم‌ترین عوامل داخلی و خارجی شامل نقاط قوت، ضعف، فرصت و تهدید در زمینه گردشگری پایدار روستایی در نواحی نیمه‌خشک ایران در شهرستان آباده ۴۲ مورد است که در ۱۱ قوت، ۱۰ ضعف، ۱۱ فرصت و ۱۰ تهدید دسته‌بندی شده است. برای اینکه اهمیت هر کدام از عوامل مشخص شود از مدل سوات استفاده شد.

شناسایی و تحلیل عوامل داخلی (قوت و ضعف)

بررسی عوامل با عنوان نقاط قوت نشان‌دهنده آن است که روحیه قوم‌گرایی و جمع‌گرایی در روستاها با وزن نهایی (۰/۳۸۸) در رتبه اول شناخته شد. در رتبه دوم تنوع جاذبه‌های گردشگری روستایی با مردم به وزن نهایی (۰/۳۸۲) و در رتبه سوم فرهنگ مهمان‌نوازی روستاییان منطقه مختلف با وزن نهایی (۰/۳۷۶) به‌عنوان پراهمیت‌ترین عوامل معرفی و کم‌اهمیت‌ترین قوت نیز عامل پتانسیل کشاورزی منطقه با وزن ۰/۱۵۵ شناخته شد؛ بنابراین قوت‌های متنوعی در روستاهای منطقه وجود دارد که در راستای توسعه پایدار روستایی با رویکرد گردشگری در نواحی نیمه‌خشک از جمله شهرستان آباده نقش دارند. با تکیه بر همین قوت‌های ذکر شده می‌توان ضعف‌ها و محدودیت‌ها را کاهش داد (جدول ۱).

جدول ۱: عوامل داخلی (قوت‌های توسعه پایدار روستایی با تأکید بر گردشگری در نواحی نیمه‌خشک)

Table 1: Internal factors (The Strengths of sustainable rural development with emphasis on tourism in semi-arid areas)

وزن نهایی	رتبه	ضریب ثانویه	ضریب اولیه	نقاط قوت
۰/۳۷۶	۴	۰/۰۹۴۱	۱۹۶	فرهنگ مهمان‌نوازی روستاییان منطقه
۰/۳۸۲	۴	۰/۰۹۵۶	۱۹۹	تنوع جاذبه‌های گردشگری روستایی
۰/۲۷۹	۳	۰/۰۹۳۲	۱۹۴	استعداد زیاد منطقه برای سرمایه‌گذاری گردشگری
۰/۲۴۹	۳	۰/۰۸۳۱	۱۷۳	وجود غذاهای محلی روستایی
۰/۳۴۵	۴	۰/۰۸۶۵	۱۸۰	تنوع گیاهان دارویی و قابل استفاده در حوزه گردشگری
۰/۲۸۱	۳	۰/۰۹۳۷	۱۹۵	وجود آداب و رسوم مردم بومی منطقه
۰/۱۸۹	۲	۰/۰۹۴۶	۱۹۷	وجود زنان با مهارت صنایع دستی در روستاها
۰/۲۷۸	۳	۰/۰۹۲۷	۱۹۳	وجود افراد تحصیلکرده در روستاها
۰/۳۶۵	۴	۰/۰۹۱۳	۱۹۰	امنیت مناسب روستاها
۰/۳۸۸	۴	۰/۰۹۷۰	۲۰۲	روحیه قوم‌گرایی و جمع‌گرایی در روستاها
۰/۱۵۵	۲	۰/۰۷۷۸	۱۶۲	پتانسیل کشاورزی منطقه
۳/۲۹۲	-	۱	۲۰۸۱	مجموع

منبع: یافته‌های پژوهش، ۱۴۰۳

در زمینه نقاط ضعف، کمبود اقامتگاه گردشگری در روستاها با امتیاز (۰/۴۲۷) مهم‌ترین نقطه ضعف تعیین شد. کمبود خدمات و تجهیزات گردشگری روستایی و ناشناخته‌بودن گردشگری منطقه به ترتیب با وزن (۰/۴۲۳) و (۰/۴۱۹) در رتبه‌های دوم و سوم شناخته شد. در زمینه نقاط ضعف و قوت باید از نقاط قوت در راستای حذف و کاهش آنها استفاده کرد. از دیگر نقاط ضعف می‌توان به ضعف زیرساخت‌ها در روستاها، نبود نیروی متخصص و راهنما در گردشگری روستاها و عدم آموزش در حوزه گردشگری روستایی اشاره کرد (جدول ۲).

جدول ۲: عوامل داخلی (ضعف‌های توسعه پایدار روستایی با تأکید بر گردشگری در نواحی نیمه‌خشک)

Table 2: Internal factors (The Weaknesses of sustainable rural development with emphasis on tourism in semi-arid areas)

وزن نهایی	رتبه	ضریب ثانویه	ضریب اولیه	نقاط ضعف
۰/۲۰۸	۲	۰/۱۰۴۲	۱۸۸	پراکنده‌بودن روستا از روستاهای دیگر در حوزه گردشگری
۰/۴۰۵	۴	۰/۱۰۱۴	۱۸۳	دانش کم روستاییان نسبت به گردشگری
۰/۴۲۳	۴	۰/۱۰۵۸	۱۹۱	کمبود خدمات و تجهیزات گردشگری روستایی
۰/۴۲۷	۴	۰/۱۰۶۹	۱۹۳	کمبود اقامتگاه گردشگری در روستاها
۰/۴۱۹	۴	۰/۱۰۴۷	۱۸۹	ناشناخته‌بودن گردشگری منطقه
۰/۳۸۳	۴	۰/۰۹۵۹	۱۷۳	ضعف زیرساخت‌ها در روستاها
۰/۳۰۹	۳	۰/۱۰۳۱	۱۸۶	نبود نیروی متخصص و راهنما در گردشگری روستاها
۰/۳۷۴	۴	۰/۰۹۳۶	۱۶۹	عدم اختصاص بودجه کافی به گردشگری روستاها
۰/۲۷۲	۳	۰/۰۹۰۹	۱۶۴	کمبود برنامه جامع در حوزه گردشگری روستایی
۰/۲۷۹	۳	۰/۰۹۳۱	۱۶۸	عدم آموزش در حوزه گردشگری روستایی
۳/۵۰۴	-	۱	۱۸۰۴	مجموع

منبع: یافته‌های پژوهش، ۱۴۰۳

شناسایی و تحلیل عوامل خارجی (فرصت و تهدید)

درزمینه توسعه پایدار روستایی با تأکید بر گردشگری در نواحی نیمه‌خشک عواملی مؤثر است که شامل ۲۱ عامل بوده است. این عوامل در ۱۱ فرصت و ۱۰ تهدید دسته‌بندی شد. مهم‌ترین فرصت درزمینه توسعه پایدار روستایی با تأکید بر گردشگری در نواحی نیمه‌خشک عامل امکان جذب سرمایه‌گذاری از بخش خصوصی و افزایش سطح درآمد و اشتغال مردم روستاها به‌طور مشترک با وزن نهایی (۰/۳۷۵) بوده است (جدول ۳). براساس محاسبات صورت‌گرفته دو عامل ظرفیت‌های بکر گردشگری عشایری منطقه با وزن (۰/۳۵۹) و وجود ظرفیت برای برندسازی گردشگری روستایی با وزن نهایی (۰/۳۵۹) به‌عنوان فرصت‌های پراهمیت دیگر شناخته شده‌اند. با توجه به این فرصت بهترین برنامه‌ریزی نهایت استفاده از فرصت برای رفع محدودیت‌ها و کاهش آنهاست؛ زیرا نتیجه این عمل می‌تواند منجر به توسعه پایدار روستایی و گردشگری شود.

جدول ۳: عوامل خارجی (فرصت‌های توسعه پایدار روستایی با تأکید بر گردشگری در نواحی نیمه‌خشک)

Table 3: External factors (The opportunities of sustainable rural development with emphasis on tourism in semi-arid areas)

نقاط فرصت	ضریب اولیه	ضریب ثانویه	رتبه	وزن نهایی
امکان جذب سرمایه‌گذاری از بخش خصوصی	۱۹۱	۰/۰۹۳۸	۴	۰/۳۷۵
افزایش تعاملات فرهنگی در نتیجه رشد گردشگری	۱۹۶	۰/۰۹۶۳	۳	۰/۲۸۸
مجاورت و استقرار در مسیرهای گردشگری	۱۸۳	۰/۰۸۹۹	۳	۰/۲۶۹
ظرفیت‌های بکر گردشگری عشایری منطقه	۱۸۳	۰/۰۸۹۹	۴	۰/۳۵۹
امکان ایجاد بازار گردشگری روستاها با روستاهای مجاور	۱۸۱	۰/۰۸۸۹	۴	۰/۳۵۵
وجود ظرفیت برای برندسازی گردشگری روستایی	۱۸۳	۰/۰۸۹۹	۴	۰/۳۵۹
امکان حمایت دولت در گردشگری روستایی	۱۸۶	۰/۰۹۱۴	۳	۰/۲۷۴
امکان فروش محصولات کشاورزی به گردشگران	۱۷۷	۰/۰۸۶۹	۲	۰/۱۷۳
افزایش سطح درآمد و اشتغال مردم روستاها	۱۹۱	۰/۰۹۳۸	۴	۰/۳۷۵
بالارفتن سطح فرهنگی و فکری مردم روستاها	۱۷۶	۰/۰۸۶۴	۳	۰/۲۵۹
ترویج اصالت فرهنگی منطقه	۱۸۸	۰/۰۹۲۳	۳	۰/۲۷۷
مجموع	۲۰۳۵	۱	-	۳/۳۶۹

منبع: یافته‌های پژوهش، ۱۴۰۳

نتایج نشان داد که خشکسالی و کم‌آبی در سال‌های اخیر با امتیاز (۰/۵۲۳) به‌عنوان مهم‌ترین تهدید درزمینه توسعه پایدار روستایی با توجه به گردشگری در نواحی نیمه‌خشک شناخته شده است. دو عامل ایجاد راه ارتباطی جدید اصفهان-شیراز با وزن (۰/۵۱۱) و شرایط اقلیمی گرم و خشک با وزن نهایی (۰/۴۱۳) در رتبه‌های دوم و سوم اهمیت شناخته شدند. در این زمینه باید برای هموارسازی توسعه پایدار روستایی با تأکید بر گردشگری در نواحی نیمه‌خشک از فرصت‌های موجود بهره‌برداری کرد و تهدیدها را کاهش داد. تهدیدهای متنوعی درزمینه گردشگری روستایی قابل طرح است؛ اما باید برنامه‌ریزی عملیاتی و اجرای مطلوبی را اتخاذ کرد (جدول ۴).

جدول ۴: عوامل خارجی (تهدیدها برای توسعه پایدار روستایی با تأکید بر گردشگری در نواحی نیمه‌خشک)

Table 4: External factors (The threats of sustainable rural development with emphasis on tourism in semi-arid areas)

وزن نهایی	رتبه	ضریب ثانویه	ضریب اولیه	نقاط تهدید
۰/۴۳۳	۴	۰/۱۰۸۳	۱۷۸	شرایط اقلیمی گرم و خشک
۰/۵۱۱	۴	۰/۱۲۷۸	۲۱۰	ایجاد راه ارتباطی جدید اصفهان-شیراز
۰/۵۲۳	۴	۰/۱۳۰۸	۲۱۵	خشکسالی و کم‌آبی در سال‌های اخیر
۰/۲۸۳	۳	۰/۰۹۴۳	۱۵۵	تعارض و تأثیرات منفی گردشگران بر فرهنگ روستاییان
۰/۱۶۷	۲	۰/۰۸۳۹	۱۳۸	ازدیاد تخلفات و آسیب‌های اجتماعی روستایی
۰/۱۷۲	۲	۰/۰۸۶۴	۱۴۲	ایجاد و افزایش آلودگی زیست‌محیطی روستایی
۰/۳۰۸	۳	۰/۱۰۲۸	۱۶۹	تشدید تغییرات کاربری اراضی روستایی
۰/۳۱۵	۳	۰/۱۰۵۲	۱۷۳	تشدید مهاجرت از روستاها به شهر
۰/۲۴۲	۳	۰/۰۸۰۹	۱۳۳	تخریب محیط زیست و منابع طبیعی منطقه
۰/۱۵۸	۲	۰/۰۷۹۱	۱۳۰	تهدیدهای مرتبط با مخاطره‌های طبیعی (زلزله، سیل و...)
۳/۱۱۷	-	۱	۱۶۴۳	مجموع

منبع: یافته‌های پژوهش، ۱۴۰۳

تدوین راهبردها

بر اساس نقاط فرصت، تهدید، قوت و ضعف و ترکیب آنها با یکدیگر استراتژی‌های مختلف مشخص شد؛ به گونه‌ای که در هر بُعد چند نمونه به عنوان بهترین استراتژی‌ها در ارتباط با توسعه پایدار روستایی با رویکرد گردشگری معرفی و پیشنهاد شد. این استراتژی‌ها برای بهبود وضع موجود ارائه شده است (جدول ۵).

جدول ۵: انواع استراتژی‌ها در چهار بُعد تهاجمی، تنوع، محافظه‌کارانه و تدافعی

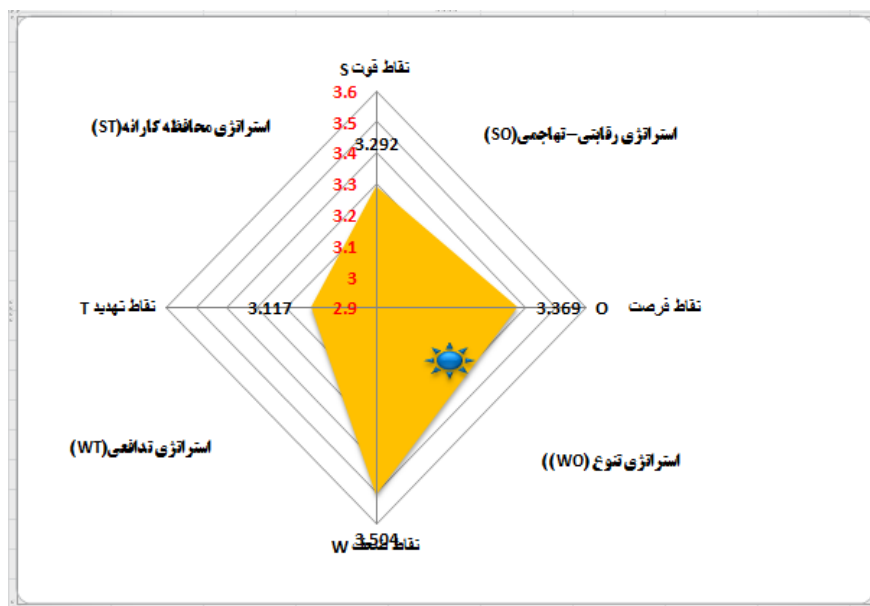
Table 5: Types of strategies in the four dimensions of offensive, diversification, conservative and defensive

ترکیب عوامل مورد نظر		استراتژی رقابتی-تهاجمی SO (فرصت‌ها و قوت‌ها)
قوت‌ها S	فرصت‌ها O	نوع استراتژی
S1	O2	بهره‌برداری از فرهنگ میهمان‌نوازی در راستای افزایش تعاملات فرهنگی در حوزه گردشگری
S2	O5	استفاده از تنوع جاذبه‌های گردشگری روستایی منطقه با هدف ایجاد بازار مشترک گردشگری
S4,S5,S11	O9	وجود انواع پتانسیل از جمله تنوع گیاهان دارویی، کشاورزی منطقه و غذاهای سنتی و استفاده از آنها برای افزایش درآمد و اشتغال برای جوامع روستایی
S3	O1	امکان جذب سرمایه‌گذاری در حوزه گردشگری با توجه به وجود پتانسیل‌های متنوع تاریخی، طبیعی و فرهنگی روستایی

ترکیب عوامل موردنظر		استراتژی محافظه‌کارانه ST (تهدیدها و قوت‌ها)
S قوت	T تهدید	نوع استراتژی
S10	O9	استفاده از روحیه قوم‌گرایی و جمع‌گرایی روستاییان در راستای کاهش تخریب محیط زیست
S2	O9,O10	استفاده از جاذبه‌های گردشگری با هدف توسعه اقتصادی در راستای کاهش فشار بر منابع محیطی و متنوع‌سازی اقتصادی
S2,S11	O3	بهره‌برداری از ظرفیت گردشگری روستایی با هدف کاهش تنش‌های خشکسالی و کم‌آبی
S8,S12	O5	استفاده از سرمایه اجتماعی مناسب روستاییان در راستای کاهش تخلفات و آسیب‌های اجتماعی برای گردشگران و جامعه ذی‌نفع دیگر
ترکیب عوامل موردنظر		استراتژی‌های تنوع WO (فرصت‌ها و ضعف‌ها)
W ضعف	O فرصت‌ها	نوع استراتژی
W6	O1	امکان جذب سرمایه درحوزه گردشگری در راستای بهبود زیرساخت‌های روستایی
W8	O7	حمایت و نقش‌آفرینی دولت در راستای افزایش بودجه گردشگری مناطق روستایی
W7	O10	استفاده از سطح فرهنگی و فکری روستاییان در راستای افزایش تخصص و راهنمایی در بخش گردشگری روستاها
W5	O6	تبلیغات و برندسازی گردشگری نواحی نیمه‌خشک در راستای کاهش موضوع ناشناخته‌بودن ظرفیت‌های این روستاها
ترکیب عوامل موردنظر		استراتژی‌های تدافعی WT (تهدیدات و ضعف‌ها)
W ضعف	T تهدید	نوع استراتژی
W2	T4	افزایش دانش روستاییان درحوزه گردشگری و کاهش تعارضات آنها با جامعه گردشگر
W3	T7	افزایش خدمات و تجهیزات گردشگری روستایی و پرهیز از تغییرات کاربری مرتبط در این زمینه
W4	T7	افزایش اقامتگاه‌های گردشگری روستایی و جلوگیری از تغییرات کاربری ناسازگار
W7	T4	افزایش استفاده از نیروی متخصص و مجرب درحوزه گردشگری روستایی با هدف کاهش آسیب‌های اجتماعی و رشد گردشگری

منبع: یافته‌های پژوهش، ۱۴۰۳

براساس مقایسه وزن نهایی عوامل چهارگانه مدل سوات استراتژی مطلوب برای توسعه گردشگری پایدار روستایی در نواحی نیمه‌خشک «استراتژی تنوع» بوده است. در این استراتژی با بهره‌جستن از فرصت‌ها نقاط ضعف کاهش یا از بین می‌رود؛ بنابراین باید در راستای توسعه پایدار روستایی از طریق رویکرد گردشگری در نواحی نیمه‌خشک ایران با فرصت‌ها، ضعف‌ها کاهش داده شود (شکل ۲).



شکل ۲: تعیین استراتژی و اولویت‌های اجرایی SWOT (منبع: یافته‌های پژوهش، ۱۴۰۳)

Fig 2: Determining strategy and implementation priorities by SWOT model

اولویت‌بندی روستاها از لحاظ استراتژی‌های تنوع با توجه به وضعیت گردشگری

همان‌گونه که براساس مدل سوات مشخص شد، «استراتژی تنوع» اولویت اول و برتر برای استراتژی‌های اجرایی است که در آن ۴ نوع استراتژی یا راهبرد ذکر شد. در نرم‌افزار Expert Choice مقایسه زوجی استراتژی‌های تنوع انجام و وزن نهایی طبق روش AHP در جدول (۶) ذکر شده است. نتایج نشان داد که مهم‌ترین استراتژی، امکان جذب سرمایه در حوزه گردشگری در راستای بهبود زیرساخت‌های روستایی با وزن ۰/۵۶۲ بوده است. در رتبه دوم حمایت و نقش‌آفرینی دولت در راستای افزایش بودجه گردشگری مناطق روستایی با وزن ۰/۱۷۸ و در رتبه سوم تبلیغات و برندسازی گردشگری نواحی نیمه‌خشک در راستای کاهش موضوع ناشناخته‌بودن ظرفیت‌های این روستاها با وزن ۰/۱۵۹ شناخته شده است.

جدول ۶: تعیین اهمیت استراتژی‌های تنوع با توجه به وضعیت گردشگری به روش AHP

Table 6: Determining the importance of diversification strategies according to the tourism situation by AHP method

درصد سازگاری	رتبه	وزن	استراتژی
۰/۰۳	۱	۰/۵۶۲	امکان جذب سرمایه در حوزه گردشگری در راستای بهبود زیرساخت‌های روستایی
	۲	۰/۱۷۸	حمایت و نقش‌آفرینی دولت در راستای افزایش بودجه گردشگری مناطق روستایی
	۴	۰/۱۰۰	استفاده از سطح فرهنگی و فکری روستاییان در راستای افزایش تخصص و راهنمایی در بخش گردشگری روستاها
	۳	۰/۱۵۹	تبلیغات و برندسازی گردشگری نواحی نیمه‌خشک در راستای کاهش موضوع ناشناخته‌بودن ظرفیت‌های این روستاها

منبع: یافته‌های پژوهش، ۱۴۰۳

ماتریس تصمیم‌گیری برای اولویت‌بندی روستاها از لحاظ استراتژی‌های تنوع با مدل ویکور

در این بخش ۱۳ روستای شهرستان آباد از لحاظ استراتژی‌های تنوع ارزیابی شد. داده‌ها با توجه به ظرفیت روستاها، نظر محقق و کارشناسان در قالب پنل انجام و جمع‌بندی شده است. براساس مدل ویکور مرحله اول، تشکیل ماتریس تصمیم‌گیری است. در **جدول (۷)** وضعیت پاسخگویی به اهمیت استراتژی‌های تنوع در روستاها ذکر شده است. در این مقایسه وزن ۵ نشان‌دهنده اهمیت بیشتر آن استراتژی برای روستا و وزن ۱ نشان‌دهنده اهمیت پایین استراتژی برای روستاست.

جدول ۷: ماتریس تصمیم‌گیری برای اولویت‌بندی روستاها از لحاظ استراتژی‌های تنوع

Table 7: Decision matrix for prioritizing villages in terms of diversity strategies

استراتژی	S4	S3	S2	S1
روستاها				
حشمتیه	۴	۳	۴	۵
بیدک	۵	۴	۴	۵
خسروشیرین	۳	۴	۳	۲
دهدق	۳	۴	۲	۲
محمدآباد	۴	۴	۵	۳
شورجستان	۲	۲	۱	۱
یعقوبآباد	۲	۲	۲	۳
فیروزی	۴	۴	۵	۴
امیرآباد	۳	۲	۲	۳
چنار	۴	۵	۳	۳
فتح‌آباد شاه‌نشین	۲	۱	۲	۱
ده‌بالا	۲	۲	۱	۲
علی‌آباد	۲	۲	۱	۱

منبع: یافته‌های پژوهش، ۱۴۰۳

مرحله دوم: نرمال کردن ماتریس تصمیم‌گیری: برای نرمال کردن ماتریس تصمیم‌گیری ابتدا همه مقادیرهای ماتریس به توان ۲ رسانده و مجموع هر ستون جمع می‌شود. سپس جذر مجموع هر ستون گرفته و در نهایت، هریک از مقادیرها بر جذر به دست آمده تقسیم می‌شود. از آوردن جدول این مرحله به دلیل افزایش حجم پژوهش خودداری شده است.

مرحله سوم: وزن دار کردن ماتریس نرمال: برای وزن دار کردن، مقادیرهای ماتریس نرمال هریک از گزینه‌ها بر وزن استراتژی‌ها (در مرحله اول با مقایسه زوجی به دست آمد) ضرب می‌شود. در واقع، با این عملیات وزن هریک از استراتژی‌های تنوع که اهمیت آن را نسبت به دیگر گزینه‌ها نشان می‌دهد بر روی مقادیرهای نرمال شده اعمال می‌شود تا میزان تأثیرگذاری آن بهتر مشخص و تعیین شود. (**جدول ۸**)

جدول ۸: ماتریس نرمال وزنی برای اولویت‌بندی روستاها از لحاظ استراتژی‌های تنوع

Table 8: Normal weighted matrix for prioritizing villages in terms of diversity strategies

استراتژی	S4	S3	S2	S1
روستاها				
حشمتیه	۰/۱۹۲	۰/۰۴۶	۰/۰۳۷	۰/۰۷۳
بیدک	۰/۲۴۰	۰/۰۶۱	۰/۰۳۷	۰/۰۷۳
خسروشیرین	۰/۱۴۴	۰/۰۶۱	۰/۰۲۷	۰/۰۲۹
دهدق	۰/۱۴۴	۰/۰۶۱	۰/۰۱۸	۰/۰۲۹
محمدآباد	۰/۱۹۲	۰/۰۶۱	۰/۰۴۶	۰/۰۴۴
شورجستان	۰/۰۹۶	۰/۰۳۱	۰/۰۰۹	۰/۰۱۵
یعقوب‌آباد	۰/۰۹۶	۰/۰۳۱	۰/۰۱۸	۰/۰۴۴
فیروزی	۰/۱۹۲	۰/۰۶۱	۰/۰۴۶	۰/۰۵۹
امیرآباد	۰/۱۴۴	۰/۰۳۱	۰/۰۱۸	۰/۰۴۴
چنار	۰/۱۹۲	۰/۰۷۷	۰/۰۲۷	۰/۰۴۴
فتح‌آباد شاه‌نشین	۰/۰۹۶	۰/۰۱۵	۰/۰۱۸	۰/۰۱۵
ده بالا	۰/۰۹۶	۰/۰۳۱	۰/۰۰۹	۰/۰۲۹
علی‌آباد	۰/۰۹۶	۰/۰۳۱	۰/۰۰۹	۰/۰۱۵

منبع: یافته‌های پژوهش، ۱۴۰۳

مرحله چهارم: تعیین مقدارهای بیشترین و کمترین ارزش ماتریس نرمال وزنی: در این مرحله بزرگ‌ترین و کوچک‌ترین عدد هر ستون تعیین می‌شود. در اینجا منظور از بزرگ‌ترین عدد، یعنی عددی بیشترین ارزش مثبت و کوچک‌ترین، یعنی عددی بیشترین ارزش منفی را دارد. در جدول (۹) بیشترین مقدار هر نوع استراتژی در ماتریس با دیگر مقدارهای محاسبه‌شده تفریق قرار گرفت تا نتایج آن در جدول بعدی مورد استفاده قرار گیرد.

جدول ۹: نتایج تفریق بیشترین مقدار ماتریس با مقدارهای دیگر در زمینه اولویت‌بندی روستاها

Table 9: The results of subtracting the largest value of the matrix with other values in the field of prioritizing villages

استراتژی	S4	S3	S2	S1
روستاها				
حشمتیه	۰/۰۴۸	۰/۰۳۱	۰/۰۰۹	۰/۰۰۰
بیدک	۰/۰۰۰	۰/۰۱۵	۰/۰۰۹	۰/۰۰۰
خسروشیرین	۰/۰۹۶	۰/۰۱۵	۰/۰۱۸	۰/۰۴۴
دهدق	۰/۰۹۶	۰/۰۱۵	۰/۰۲۷	۰/۰۴۴
محمدآباد	۰/۰۴۸	۰/۰۱۵	۰/۰۰۰	۰/۰۲۹
شورجستان	۰/۱۴۴	۰/۰۴۶	۰/۰۳۷	۰/۰۵۹
یعقوب‌آباد	۰/۱۴۴	۰/۰۴۶	۰/۰۲۷	۰/۰۲۹
فیروزی	۰/۰۴۸	۰/۰۱۵	۰/۰۰۰	۰/۰۱۵
امیرآباد	۰/۰۹۶	۰/۰۴۶	۰/۰۲۷	۰/۰۲۹
چنار	۰/۰۴۸	۰/۰۰۰	۰/۰۱۸	۰/۰۲۹
فتح‌آباد شاه‌نشین	۰/۱۴۴	۰/۰۶۱	۰/۰۲۷	۰/۰۵۹
ده‌بالا	۰/۱۴۴	۰/۰۴۶	۰/۰۳۷	۰/۰۴۴
علی‌آباد	۰/۱۴۴	۰/۰۴۶	۰/۰۳۷	۰/۰۵۹

منبع: یافته‌های پژوهش، ۱۴۰۳

در مرحله پنجم تعیین شاخص مطلوبیت (S) و شاخص نارضایتی (R) انجام می‌شود. در این مرحله به ازای هر استراتژی یک شاخص مطلوبیت به دست می‌آید که مجموع آنها شاخص نهایی S_j گزینه را مشخص می‌کند. بزرگ‌ترین S_j هر گزینه به ازای هر استراتژی شاخص نارضایتی (R) آن گزینه است.

$f =$ بزرگ‌ترین عدد ماتریس نرمال وزنی برای هر ستون، $f_{ij} =$ عدد گزینه مدنظر برای هر معیار در ماتریس نرمال وزنی و $F =$ کوچک‌ترین عدد ماتریس نرمال وزنی برای هر ستون است. براساس جدول (۱۰) شاخص مطلوبیت برای روستای فتح‌آباد شاه‌نشین به‌عنوان نمونه ۰/۹۷۴ و شاخص نارضایتی ۰/۵۶۲ است. نمونه روستای دیگر حشمتیه که شاخص مطلوبیت آن ۰/۳۰۱ و شاخص نارضایتی ۰/۱۸۷ است. جدول (۱۰) وضعیت این دو شاخص را برای تمامی روستاها نشان می‌دهد.

جدول ۱۰: تعیین شاخص مطلوبیت (S) و شاخص نارضایتی (R) روستاها از لحاظ استراتژی‌های تنوع

Table 10: Determining the desirability index (S) and dissatisfaction index (R) of villages in terms of diversification strategies

استراتژی	S4	S3	S2	S1	شاخص مطلوبیت (S)	شاخص نارضایتی (R)
روستاها						
حشمتیه	۰/۱۸۷	۰/۰۸۹	۰/۰۲۵	۰/۰۰۰	۰/۳۰۱	۰/۱۸۷
بیدک	۰/۰۰۰	۰/۰۴۵	۰/۰۲۵	۰/۰۰۰	۰/۰۷۰	۰/۰۴۵
خسروشیرین	۰/۳۷۵	۰/۰۴۵	۰/۰۵۰	۰/۱۱۹	۰/۵۸۸	۰/۳۷۵
دهدق	۰/۳۷۵	۰/۰۴۵	۰/۰۷۵	۰/۱۱۹	۰/۶۱۳	۰/۳۷۵
محمدآباد	۰/۱۸۷	۰/۰۴۵	۰/۰۰۰	۰/۰۸۰	۰/۳۱۱	۰/۱۸۷
شورجستان	۰/۵۶۲	۰/۱۳۴	۰/۱۰۰	۰/۱۵۹	۰/۹۵۵	۰/۵۶۲
یعقوب‌آباد	۰/۵۶۲	۰/۱۳۴	۰/۰۷۵	۰/۰۸۰	۰/۸۵۰	۰/۵۶۲
فیروزی	۰/۱۸۷	۰/۰۴۵	۰/۰۰۰	۰/۰۴۰	۰/۲۷۲	۰/۱۸۷
امیرآباد	۰/۳۷۵	۰/۱۳۴	۰/۰۷۵	۰/۰۸۰	۰/۶۶۳	۰/۳۷۵
چنار	۰/۱۸۷	۰/۰۰۰	۰/۰۵۰	۰/۰۸۰	۰/۳۱۷	۰/۱۸۷
فتح‌آباد شاه‌نشین	۰/۵۶۲	۰/۱۷۸	۰/۰۷۵	۰/۱۵۹	۰/۹۷۴	۰/۵۶۲
ده‌بالا	۰/۵۶۲	۰/۱۳۴	۰/۱۰۰	۰/۱۱۹	۰/۹۱۵	۰/۵۶۲
علی‌آباد	۰/۵۶۲	۰/۱۳۴	۰/۱۰۰	۰/۱۵۹	۰/۹۵۵	۰/۵۶۲

منبع: یافته‌های پژوهش، ۱۴۰۳

در مرحله ششم تفاضل مقدار شاخص مطلوبیت و نارضایتی به دست آمد. حداکثر شاخص مطلوبیت ۰/۹۷۴ و حداقل آن ۰/۰۷۰ و حداکثر شاخص نارضایتی ۰/۵۶۲ و حداقل آن ۰/۰۴۵ است. این مقادارها در جدول (۱۱) آمده است که حاصل نتایج جدول قبل بوده است. توضیح این نکته مهم است که نتایج جدول (۱۱) در جدول نهایی مورد استفاده قرار می‌گیرد.

جدول ۱۱: تفاضل مقادیر شاخص مطلوبیت و نارضایتی روستاها از لحاظ استراتژی‌های تنوع

Table 11: The difference in values of the desirability and dissatisfaction index of villages in terms of diversification strategies

S- (حداکثر شاخص مطلوبیت)	۰/۹۷۴	R- (حداکثر شاخص نارضایتی)	۰/۵۶۲
S* (حداقل شاخص مطلوبیت)	۰/۰۷۰	R* (حداقل شاخص نارضایتی)	۰/۰۴۵

منبع: یافته‌های پژوهش، ۱۴۰۳

مرحله هفتم وضعیت مقدار Q و به عبارت دیگر، رتبه‌بندی گزینه‌ها (روستاها) را نشان می‌دهد (جدول ۱۲). نحوه محاسبه به صورت زیر بوده است که $Q=0/76$ (* شاخص مطلوبیت-حداکثر شاخص مطلوبیت / حدافل شاخص مطلوبیت)- (حداکثر شاخص مطلوبیت $Q=0/76$ (* (شاخص نارضایتی -حداکثر شاخص نارضایتی) / حدافل شاخص نارضایتی -حداکثر شاخص مطلوبیت) بنابراین هنگامی که مقدار V بزرگ‌تر از ۰/۵ باشد، شاخص Q_i منجر به موافقت اکثریت می‌شود و هنگامی که مقدار آن کمتر از ۰/۵ می‌شود، شاخص Q_i بیانگر نگرش منفی اکثریت است. به طور کلی، وقتی مقدار V برابر ۰/۵ است بیانگر نگرش توافقی متخصصان ارزیابی است. مقدار Q در این پژوهش برابر با ۰/۶۷ بوده است؛ بنابراین موافقت اکثریت وجود دارد.

در این مرحله براساس مقادیر Q_i محاسبه شده در گام قبل، روستاها رتبه‌بندی و تصمیم‌گیری انجام می‌شود. براساس نتایج مدل استفاده شده روستای بیدک با وزن ۰/۷۴۰ رتبه یک را در زمینه اولویت‌بندی روستاها از لحاظ استراتژی‌های تنوع دریافت کرده است. در واقع، این روستا به نسبت روستاهای دیگر در اولویت برای اجرای برنامه‌ها و استراتژی‌های تنوع از جهت توسعه گردشگری شناخته شده است. بعد از آن روستای فیروزی با ارزش ۰/۵۵۵ در رتبه دوم اولویت‌بندی روستاها برای اجرای استراتژی‌های تنوع شناخته شده است. روستای حشمتیه نیز با وزن ۰/۵۴۳ در رتبه سوم قرار گرفته است. این روستا نیز نیاز به برنامه‌ریزی و اجرای استراتژی‌های سرمایه‌گذاری، برندسازی و نقش‌آفرینی دولت در حوزه گردشگری دارد. (جدول ۱۲) اولویت‌بندی روستاها را از لحاظ اجرای استراتژی‌های تنوع برای توسعه گردشگری با مدل ویکور را نشان داده است.

جدول ۱۲: رتبه‌بندی نهایی روستاها از لحاظ اجرای استراتژی‌های تنوع با مدل ویکور

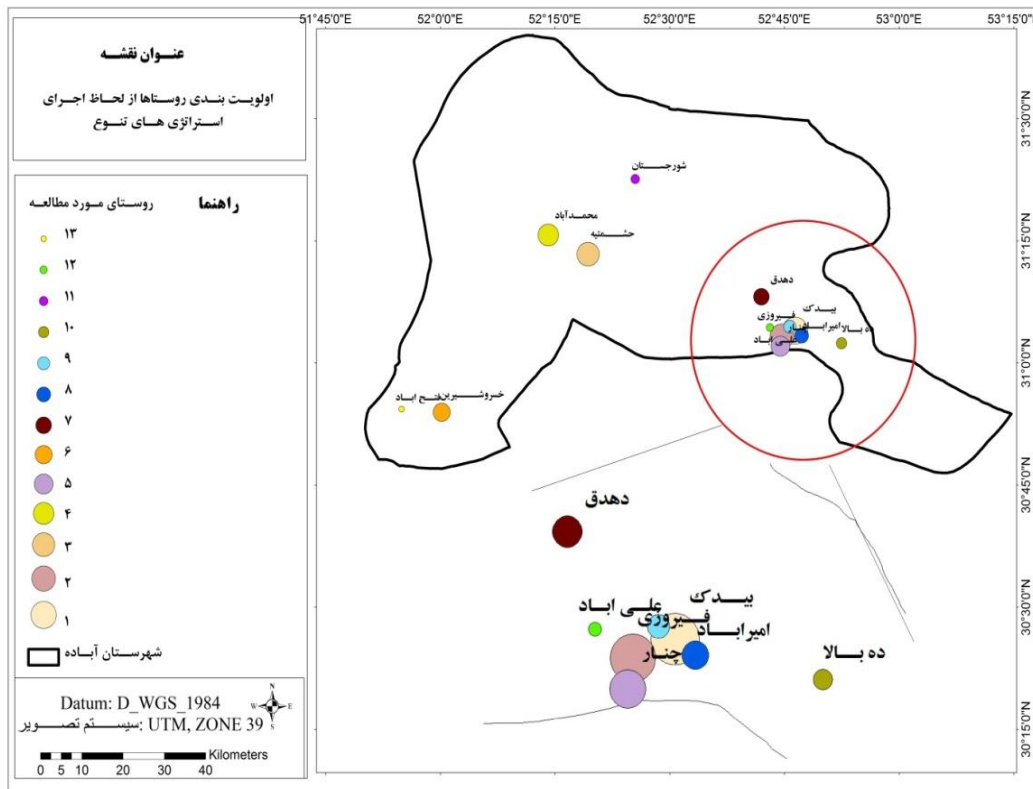
Table 12: The final ranking of the villages in terms of the implementation of diversity strategies with the Vicor model

روستا	مقدار Q	رتبه
حشمتیه	۰/۵۴۳	۳
بیدک	۰/۷۴۰	۱
خسروشیرین	۰/۲۹۲	۶
دهدق	۰/۲۸۱	۷
محمدآباد	۰/۵۳۹	۴
شورجستان	۰/۰۰۹	۱۱
یعقوب‌آباد	۰/۰۵۱	۹
فیروزی	۰/۵۵۵	۲
امیرآباد	۰/۲۶۱	۸
چنار	۰/۵۳۷	۵
فتح‌آباد شاه نشین	۰/۰۰۲	۱۳
ده‌بالا	۰/۰۲۴	۱۰
علی‌آباد	۰/۰۰۸	۱۲

منبع: یافته‌های پژوهش، ۱۴۰۳

نمایش فضایی نتایج مدل ویکور

شکل (۳) اولویت روستاها را از لحاظ استراتژی‌های تنوع باتوجه به وضعیت گردشگری روی نقشه شهرستان آباده نشان داده است. براساس این نقشه روستای با اولویت اول (۱) بزرگ‌ترین سمبل دایره‌ای و روستای با اولویت آخر (۱۳) کوچک‌ترین اندازه دایره را دارد؛ بنابراین روستای بیدک با وزن $0/740$ در اولویت اول روستاها از لحاظ استراتژی‌های تنوع شناخته شده است. همچنین، دو روستای فیروزی با ارزش $0/555$ و حشمتیه با وزن $0/543$ در اولویت‌های دوم و سوم قرار گرفته است.



شکل ۳: نمایش اولویت‌بندی روستاها از لحاظ اجرای استراتژی‌های تنوع (منبع: یافته‌های پژوهش، ۱۴۰۳)

Fig 3: Showing the prioritization of villages in terms of implementing diversification strategies

نتیجه‌گیری

گردشگری یکی از رویکردهای مهمی است که می‌تواند به متنوع‌سازی اقتصاد روستایی کمک کند. نتیجه این متنوع‌سازی می‌تواند کاهش فشار بر محیط و حفظ و مدیریت منابع در مناطق روستایی را داشته باشد. برای تحقیق این موضوع نیازمند است که مناطق روستایی وضعیت پایداری داشته باشد. در این زمینه تعیین و تبیین استراتژی مطلوب مبتنی بر عوامل داخلی و خارجی برای توسعه گردشگری پایدار روستایی از اقدام‌های ضروری است. در پژوهش حاضر این موضوع در مناطق روستایی نیمه‌خشک شهرستان آباده بررسی شد. در راستای انجام‌دادن این پژوهش محدودیت‌های مرتبط از جمله دسترسی به روستاها و تکمیل پرسشنامه وجود داشت؛ زیرا در بسیاری از موارد شناسایی افراد آگاه به موضوع برای تکمیل پرسشنامه مشکل بود؛ بنابراین افراد کارشناس از تکمیل آن خودداری کردند.

در راستای توسعه گردشگری پایدار روستایی عوامل بازدارنده و پیش‌برنده متنوعی تأثیرگذار هستند. از جمله عوامل پیش‌برنده و مثبت (قوت‌ها و فرصت‌ها) می‌توان به روحیه قوم‌گرایی و جمع‌گرایی در روستاها، تنوع جاذبه‌های گردشگری روستایی با مردم، فرهنگ مهمان‌نوازی روستاییان منطقه مختلف، امکان جذب سرمایه‌گذاری از بخش خصوصی و افزایش سطح درآمد و اشتغال مردم روستاها، ظرفیت‌های بکر گردشگری عشایری منطقه، ظرفیت برای برندسازی گردشگری روستایی و از مهم‌ترین عوامل بازدارنده (ضعف‌ها و تهدیدها) می‌توان به کمبود اقامتگاه گردشگری در روستاها، کمبود خدمات و تجهیزات گردشگری روستایی، ناشناخته‌بودن گردشگری منطقه، خشکسالی و کم‌آبی در سال‌های اخیر، ایجاد راه ارتباطی جدید اصفهان-شیراز و شرایط اقلیمی گرم و خشک اشاره کرد. هر یک از این عوامل در نوع خود با نقش‌آفرینی گردشگری در فرآیند توسعه پایدار روستایی مؤثر است؛ اما آنچه مهم است مدیریت، کنترل و کاهش تنش‌ها در این زمینه است. باتوجه به همبستگی عوامل پیش‌برنده و بازدارنده می‌توان از عوامل پیش‌برنده (قوت و فرصت) در راستای حذف و کاهش عوامل بازدارنده (ضعف و تهدید) استفاده کرد. پژوهش حاضر با نتایج پژوهش‌های [Germanovich et al. \(2021\)](#)، [Rosalina et al. \(2022\)](#)، [Kumar & Valeri \(2022\)](#)، [عسگری‌زاده و همکاران \(۱۴۰۲\)](#) و [رحیمی‌پور و همکاران \(۱۳۹۹\)](#) هم‌پوشانی دارد؛ زیرا در این پژوهش‌ها به نقش عواملی از جمله زیرساخت‌ها، فرهنگ‌سازی، آموزش، گسترش فناوری، برندسازی، توسعه خدمات و مشارکت اشاره شده است.

تحلیل نتایج نشان داد که براساس عوامل داخلی و خارجی مؤثر بر توسعه گردشگری پایدار روستایی در نواحی نیمه‌خشک ایران مهم‌ترین استراتژی‌ها از نوع تنوع است. در این استراتژی‌ها با استفاده از فرصت‌ها باید ضعف‌ها کاهش یابد. تحلیل استراتژی‌های مطرح‌شده در روستاهای شهرستان آبادان نشان داد که مهم‌ترین استراتژی تنوع، امکان جذب سرمایه در حوزه گردشگری در راستای بهبود زیرساخت‌های روستایی بوده است. همچنین، اولویت‌بندی روستاها از لحاظ اجرای استراتژی‌های تنوع نیز نشان داد که روستای بیدک، فیروزی و حشمتیه به ترتیب در اولویت اول تا سوم برای اجرای انواع استراتژی‌های مطلوب شناخته شده‌اند. باتوجه به نتایج چند پیشنهاد ارائه می‌شود: ۱- پیشنهاد می‌شود که شرکت تعاونی گردشگری در سطح روستاهای منطقه برای برنامه‌ریزی و اجرای پروژه‌های گردشگری ایجاد شود؛ ۲- پیشنهاد می‌شود که تبلیغات و برندسازی گردشگری نواحی روستایی نیمه‌خشک تدوین و اجرایی شود؛ ۳- برای گردشگری روستایی نواحی نیمه‌خشک باید دولت به نقش مکمل و حمایتی به‌ویژه در زمینه تأمین بودجه و تشویق بخش خصوصی اقدام کند؛ ۴- پیشنهاد می‌شود که بخشی از توسعه گردشگری در این مناطق به روستاییان به‌ویژه افراد تحصیلکرده با ارائه تسهیلات اعتباری واگذار شود؛ ۵- پیشنهاد می‌شود که سند توسعه گردشگری پایدار روستایی نواحی نیمه‌خشک منطبق بر محدودیت‌ها و فرصت‌ها تهیه شود؛ ۶- پیشنهاد می‌شود که پژوهشی در زمینه مقاصد هدف گردشگری روستایی منطقه انجام شود؛ ۷- پیشنهاد می‌شود که پژوهش‌هایی در حوزه فرهنگ گسترش پذیرش گردشگر در مناطق روستایی ناحیه نیمه‌خشک انجام شود.

منابع

- حیدری ساربان، وکیل، و حاجی حیدری، سمیه (۱۳۹۷). تحلیل عوامل مؤثر بر موفقیت گردشگری روستایی (مطالعه موردی: روستای موئیل شهرستان مشکین شهر). *برنامه ریزی فضایی*، ۷(۴)، ۷۳-۹۲.
<https://doi.org/10.22108/sppl.2017.103974.1072>
- خدا مرادپور، محمد، و زنگنه، مریم (۱۳۹۸). بررسی مؤلفه‌های توسعه پایدار روستایی: چالش‌ها و راهکارها. *جغرافیا و روابط انسانی*، ۲(۲)، ۱۸۶-۱۹۹.
https://www.gahr.ir/article_97336.html
- رجب‌نژاد شیخانی، سامره، احمدیان، محمدعلی، جعفری، حمید، و جهانی، مهدی (۱۳۹۸). بررسی نقش گردشگری در توسعه پایدار روستایی با تأکید بر ابعاد اقتصادی (مطالعه موردی: شهرستان فومن). *مهندسی و مدیریت آبخیز*، ۱۱(۳)، ۷۸۴-۷۹۷.
<https://doi.org/10.22092/ijwmse.2018.121083.1458>
- رحیمی پور، بهاره، ظاهری، محمد، و کریم‌زاده، حسین (۱۳۹۹). شناسایی و تحلیل پیشران‌های کلیدی مؤثر بر توسعه پایدار گردشگری روستایی با رویکرد آینده پژوهی (مطالعه موردی: روستاهای هدف گردشگری شهرستان سقز). *برنامه ریزی و توسعه گردشگری*، ۹(۳۵)، ۹۰-۱۱۱.
<https://doi.org/10.22080/jtpd.2021.19834.3383>
- رحیمی پور، بهاره، ظاهری، محمد، و کریم‌زاده، حسین (۱۴۰۳). تدوین سناریوهای توسعه پایدار گردشگری روستایی با رویکرد آینده نگاری (مطالعه موردی: روستاهای هدف گردشگری شهرستان سقز). *گردشگری و توسعه*، ۱۳(۱)، ۱۰۹-۱۲۷.
[10.22034/JTD.2022.295243.2404](https://doi.org/10.22034/JTD.2022.295243.2404)
- صادقی، حجت‌الله (۱۴۰۲). ارزیابی تطبیقی مدل‌های هم‌پوشانی فازی جهت تعیین پهنه‌های مستعد ایجاد اماکن اقامتی-گردشگری در منطقه دزپارت با مدل‌های Sum، Gamma. *برنامه ریزی فضایی*، ۱۳(۴)، ۱-۲۲.
<https://doi.org/10.22108/sppl.2023.138669.1759>
- عسگری‌زاده، افشین، آمار، تیمور، و رضانی گورابی، بهمن (۱۴۰۲). شناسایی عوامل مؤثر بر الگوی توسعه گردشگری روستایی (مورد مطالعه: شهرستان ماسال). *مطالعات برنامه ریزی سکونتگاه‌های انسانی*، ۱۸(۴)، ۱-۱۴.
https://journals.iau.ir/article_686807.html
- فائز، ولی محمد، نجفی، سید محمدباقر، کریمی، محمد شری، و فتح‌اللهی، جمال (۱۴۰۱). شناسایی و رتبه‌بندی عوامل مؤثر بر توسعه پایدار روستایی در افغانستان. *اقتصاد و توسعه منطقه‌ای*، ۲۹(۲۳)، ۲۱۲-۲۴۰.
<https://doi.org/10.22067/erd.2022.73162.1080>
- معصومی، مهدی، عنابستانی، علی اکبر، فاضل‌نیا، غریب، و خوارزمی، امیدعلی (۱۴۰۲). تحلیل راهبردهای مطلوب دستیابی به توسعه پایدار روستایی با تکیه بر گردشگری تجاری (مطالعه موردی: منطقه تجاری ده‌شیخ-سیگار در استان فارس). *مهندسی جغرافیایی سرزمین*، ۷(۴)، ۹۲۳-۹۴۲.
[10.22034/JGET.2024.140544](https://doi.org/10.22034/JGET.2024.140544)
- موسی‌وند، جعفر، محمودی، مهدی، و چراغی، رامین (۱۳۹۲). توسعه گردشگری روستایی در راستای توسعه پایدار. *جغرافیایی فضای گردشگری*، ۲(۸)، ۸۱-۹۷.
<https://sanad.iau.ir/journal/gjts/Article/520591?jid=520591>

References

- Al Mohaya, J., & Elassal, M. (2021). Assessment of Eco-tourism potentials to enhance tourist attractiveness in asir mountains saudi arabia. *Annals of the Romanian Society for Cell Biology*, 25(6), 71-95. <http://annalsofrscb.ro/index.php/journal/article/view/8173>
- Alcivar, I., & Bravo, O. (2017). Turismo sostenible: Una alternativa de desarrollo comunitario desde un componente cultural. *Espiraes Revista Multidisciplinaria De Investigación*, 9(2), 31-44. <https://dialnet.unirioja.es/servlet/articulo?codigo=8466388>.
- An, W., & Alarcón, S. (2020). How can rural tourism be sustainable? A systematic review. *Sustainability*, 12(18), 1-23. <https://doi.org/10.3390/su12187758>
- Ariyani, N., & Fauzi, A. (2023). Pathways toward the transformation of sustainable rural tourism management in central Java indonesia. *Sustainability*, 15(3), 1-18. <https://doi.org/10.3390/su15032592>
- Askarizadeh, A., Amar, T., Ramezani Gourabi, B. (2023). Identifying factors affecting the pattern of rural tourism development (Case study: Masal city). *Human Settlement Planning Studies*, 18(4) 1-14. https://journals.iau.ir/article_686807.html [In Persian].
- Bhutoria, A. (2020). Understanding rural and village society. *Perception, Design and Ecology of the Built Environment: A Focus On The Global South*, 11(2), 519-534. <https://link.springer.com/chapter/10,1007>.
- De Rosa, M.; McElwee, G., Smith, R. (2019). Farm diversification strategies in response to rural policy: A case from rural Italy. *Land Use Policy*, 81(3), 291-301. <https://doi.org/10.1016/j.landusepol.2018.11.006>
- faez, V., Najafi, S. M. B., Karimi, M., & Fathollahi, J. (2022). Identification and ranking of the factors affecting sustainable rural development in afghanistan. *Journal of Economics and Regional Development*, 23(2), 212-240. <https://doi.org/10.22067/erd.2022.73162.1080> [In Persian].
- Germanovich, A. G., Vasilieva, O. N., Ordynskaya, M. E., Allanina, L. M., & Gorokhova, A. E. (2020). Impact of tourism on sustainable development of rural areas: International experience. *Journal Of Environmental Management and Tourism*, 11(4), 965-972. [doi.org/10.14505/jemt.11.4\(44\).21](https://doi.org/10.14505/jemt.11.4(44).21)
- Haywood, L. K., Nortje, K., Dafuleya, G., Nethengwe, T., & Sumbana, F. (2020). An assessment for enhancing sustainability in rural tourism products in south Africa. *Development Southern Africa*, 37(6), 1033-1050. <https://doi.org/10.1080/0376835X.2020.1806784>
- Heidari Sarban, V., & Bakhtar, S. (2018). Analysis of factors affecting the success of rural tourism (Case study: Moeil village, meshginshar county). *Spatial Planning*, 7(4), 73-92. <https://doi.org/10.22108/sppl.2017.103974.1072> [In Persian].
- Ivona, A. (2021). Sustainability of rural tourism and promotion of local development. *Sustainability*, 13(16), 1-20. <https://doi.org/10.3390/su13168854>
- Khodamoradpour, M., & Zanganeh, M. (2019). Investigating the components of rural sustainable development: Challenges and solutions. *Geography And Human Relationships*, 2(2), 186-199. https://www.gahr.ir/article_97336.html [In Persian].
- Komasi, H., Hashemkhani Zolfani, S., & Cavallaro, F. (2022). The COVID-19 pandemic and nature-based tourism scenario planning approach (Case study of nature-based tourism in Iran). *Sustainability*, 14(7), 1-13. <https://doi.org/10.3390/su14073954>
- Kumar, S., & Valeri, M. (2022). Understanding the relationship among factors influencing rural tourism: A hierarchical approach. *Journal Of Organizational Change Management*, 35(2), 385-407. <https://doi.org/10.1108/JOCM-01-2021-0006>
- Lane, B., Kastenholz, E., & Carneiro, M. J. (2022). Rural tourism and sustainability: A special issue review and update for the opening years of the twenty-first century. *Sustainability*, 14(10), 1-19. <https://doi.org/10.3390/su14106070>
- López-Sanz, J. M., Penelas-Leguía, A., Gutiérrez-Rodríguez, P., & Cuesta-Valiño, P. (2021). Sustainable development and consumer behavior in rural tourism—the importance of image and loyalty for host communities. *Sustainability*, 13(9), 1-18. <https://doi.org/10.3390/su13094763>

- Martín Martín, J. M., Salinas Fernandez, J. A., Rodriguez Martin, J. A., & Ostos Rey, M. D. S. (2020). Analysis of tourism seasonality as a factor limiting the sustainable development of rural areas. *Journal Of Hospitality & Tourism Research*, 44(1), 45-75. <https://doi.org/10.1177/1096348019876688>
- Martínez, J. M. G., Martín, J. M. M., Fernández, J. A. S., & Mogorrón-Guerrero, H. (2019). An analysis of the stability of rural tourism as a desired condition for sustainable tourism. *Journal Of Business Research*, 100(1), 165-174. <https://doi.org/10.1016/j.jbusres.2019.03.033>
- Marzo-Navarro, M., Pedraja-Iglesias, M., & Vinzón, L. (2020). *Sustainability indicators of rural tourism from the perspective of the residents*. Tourism and sustainable development goals routledge. <https://www.taylorfrancis.com/chapters/edit/10.1201/9780429324253-10>
- Masoumi, M., Anabestani, A., Fazelniya, G., & Kharazmi, O. A. (2024). Analysis of optimal strategies to achieve the sustainable rural development based on commercial tourism (Case study: Commercial area of Dehshikh- Sigar in Fars province). *Geographical Engineering of Territory*, 7(4), 923-942. [10.22034/JGET.2024.140544](https://doi.org/10.22034/JGET.2024.140544) [In Persian].
- Mihai, F. C., & Iatu, C. (2020). Sustainable rural development under agenda 2030. *Sustainability Assessment at the 21st Century*, 2(4), 9-18. <https://books.google.com/books?hl=fa&lr=&id=yJj^DwAAQBAJ&oi>
- Musavand, J, Mahmoudi, M., & Chiraghi, R. (2012). Development of rural tourism in rasita of sustainable development. *Geography of Tourism Space*, 2(8), 81-97. <https://sanad.iau.ir/journal/gjts/Article/520591?jid=520591> [In Persian].
- Qian, J., & Li, X. (2024). Perceived value, place identity, and behavioral intention: an investigation on the influence mechanism of sustainable development in rural tourism. *Sustainability*, 16(4), 1-18. <https://doi.org/10.3390/su16041583>
- Rahimipour, B., Zaheri, M., & Karimzadeh, H. (2021). Identification and analysis of key drivers affecting the sustainable development of rural tourism with a future research approach. (Case study: Tourism destination villages – Saqez county). *Journal Of Tourism Planning and Development*, 9(35), 90-111. <https://doi.org/10.22080/jtpd.2021.19834.3383> [In Persian].
- Rahimipour, B., Zaheri, M., & Karimzadeh, H. (2024). The formulation of sustainable development scenarios of rural tourism with a foresight approach (Case study: Tourism destination villages- Saqez county). *Journal of Tourism and Development*, 13(1), 109-127. [10.22034/JTD.2022.295243.2404](https://doi.org/10.22034/JTD.2022.295243.2404) [In Persian].
- Rajabnejad Sheikhan, S., Ahmadian, M., Jafari, H., & Jahani, M. (2019). Survey of tourism in sustainable economic development in sustainable rural development, focusing on economic dimensions (Case study: Fouman county). *Watershed Engineering and Management*, 11(3), 784-797. <https://doi.org/10.22092/ijwmse.2018.121083.1458> [In Persian].
- Rangus, M., Brumen, B., & Topler, J. P. (2017). Sustainable tourism development in rural areas: The role of stakeholders. *Academica Turistica-Tourism and Innovation Journal*, 10(2), 1-124. <https://academica.turistica.si/index.php/AT-TIJ/article/view/86>
- Rogerson, C. M., & Rogerson, J. M. (2022). The first round impacts of COVID-19 for rural tourism in South Africa. *Studia Periegetica*, 37(2), 63-86. <http://dx.doi.org/10.5604/01.3001.0015.8579>
- Romanenko, Y. O., Boiko, V. O., Shevchuk, S. M., Barabanova, V. V., & Karpinska, N. V. (2020). Rural development by stimulating agro-tourism activities. *International Journal of Management (IJM)*, 11(4), 605-613. <http://www.iaeme.com/ijm/issues.asp?JType=IJM&VType=11&IType=4>
- Rosalina, P. D., Dupre, K., & Wang, Y. (2021). Rural tourism: A systematic literature review on definitions and challenges. *Journal Of Hospitality and Tourism Management*, 47(3), 134-149. <https://doi.org/10.1016/j.jhtm.2021.03.001>
- Sadeghi, H. (2024). Comparative evaluation of fuzzy overlay models for identifying potential sites for tourist accommodation in dezpart region using gamma and sum models. *Spatial Planning*, 13(4), 1-22. <https://doi.org/10.22108/sppl.2023.138669.1759> [In Persian].

- Soeswoyo, D. M., Jeneetika, M., Dewi, L., Dewantara, M. H., & Asparini, P. S. (2021). Tourism potential and strategy to develop competitive rural tourism in indonesia. *International Journal Of Applied Sciences In Tourism And Events*, 5(2), 131-141. <https://doi.org/10.31940/ijaste.v5i2.131-141>
- Utami, D. D., Dhewanto, W., & Lestari, Y. D. (2023). Rural tourism entrepreneurship success factors for sustainable tourism village: Evidence from indonesia. *Cogent Business & Management*, 10(1), 43-59. <https://doi.org/10.1080/23311975.2023.2180845>
- Wiranatha, A. S., Suryawardani, I. G. A. O., Purbanto, I. G. R., Yudiastina, I. G. B. A., & Bantacut, T. (2024). A conceptual model of rural tourism in bali to build up global competitiveness. *Systems*, 12(7), 1-25. <https://doi.org/10.3390/systems12070245>
- Woyesa, T., & Kumar, S. (2021). Potential of coffee tourism for rural development in Ethiopia: A sustainable livelihood approach. *Environment, Development and Sustainability*, 23(1), 815-832. <https://doi.org/10.1007/s10668-020-00610-7>
- Xu, J., Yang, M., Hou, C., Lu, Z., & Liu, D. (2021). Distribution of rural tourism development in geographical space: A case study of 323 traditional villages in Shaanxi, China. *European Journal of Remote Sensing*, 54(2), 318-333. <https://doi.org/10.1080/22797254.2020.1788993>
- Zhao, C., Shang, Z., & Pan, Y. (2024). Beauty and tourists' sustainable behaviour in rural tourism: A self-transcendent emotions perspective. *Journal Of Sustainable Tourism*, 32(7), 1413-1432. <https://doi.org/10.1080/09669582.2023.2238135>