

A Framework for Leveling Good Governance Factors in the Sustainable Development of Tourism Destinations (Case Study: Maybod City)

Mahmood Ziaee¹, Faezeh Asadian Ardakani^{2*}

1- Associate Professor, Department of Tourism Management, Allameh Tabataba'i University, Tehran, Iran mdziaee@gmail.com

2- Assistant Professor of Tourism Management, Yazd University, Yazd, Iran
faezehasadian@yazd.ac.ir

Abstract

Problem Statement: The implementation of good governance is one of the influential techniques for achieving sustainable development. This concept is particularly of great importance for establishing and institutionalizing a civil society in developing countries. The necessity of good governance is more pronounced in tourism, because, it is formed in the context that is associated directly with the communities. Accordingly, good governance should be considered as an important element in sustainable tourism development.

Objective: The aim of this study is to provide a comprehensive framework to identify the relationships between each of the indicators of good governance in order to achieve sustainable tourism development in Maybod city.

Methodology: In this study, indicators are first identified by a comprehensive review of the literature and opinions of experts in the field. These indicators were then rated using Interpretive Structural Modeling (ISM) and the level of their reciprocal effectiveness is determined. The population of this research consists of the academic experts in the field of tourism and the active tourism industry professionals in Meybod city, Yazd.

Results: According to the results, 'transparent' and 'equitable and inclusive', are the most basics in sustainable tourism development which must be taken into serious consideration by executives in the industry. Moreover, these results will help the policymakers to choose a better procedure to achieve sustainable tourism development by applying the concept of good governance.

Innovation: The innovation of this study is to design an integrated model for leveling the indicators of good governance in order to achieve sustainable tourism development and determining the effectiveness or usefulness of these indicators.

Keywords: Tourism, Sustainable Development, Good Governance, Interpretive Structural Modeling (ISM).



مقاله پژوهشی

چهارچوبی برای سطح‌بندی متغیرهای حکمروایی خوب در توسعه پایدار مقصدهای گردشگری

نمونه پژوهش: شهرستان میبد

محمود ضیائی^۱ و فائزه اسدیان اردکانی^{۲*}

۱- دانشیار مدیریت جهانگردی، دانشکده مدیریت و حسابداری، دانشگاه علامه طباطبائی، تهران، ایران mdziaee@gmail.com

۲- استادیار مدیریت جهانگردی، دانشکده اقتصاد، مدیریت و حسابداری، دانشگاه یزد، یزد، ایران faezehasadian@yazd.ac.ir

چکیده

طرح مسئله: یکی از راههای تحقق توسعه پایدار، پیاده‌سازی حکمروایی خوب است. این مفهوم به‌ویژه در کشورهای در حال توسعه و در استقرار و نهادینه‌سازی جامعه مدنی جایگاه ویژه‌ای دارد. توسعه گردشگری به‌طور مستقیم با گروههای مختلف اجتماعی در ارتباط است. از آنجا که این گروهها از منافع متفاوت و در بعضی مواقع متضادی برخوردارند، تحقق حکمروایی خوب در گردشگری برای دستیابی به توسعه پایدار اهمیت دوچندانی دارد. **هدف:** هدف این پژوهش، ارائه چهارچوبی جامع برای سطح‌بندی و درک اثرپذیری یا اثرگذار بودن هریک از متغیرهای حکمروایی خوب در تحقق توسعه پایدار گردشگری در شهرستان میبد است. **روش پژوهش:** نخست با مرور جامع پیشینه پژوهش و نظرخواهی از خبرگان، متغیرهای حکمروایی خوب شناسایی، و در ادامه، این متغیرها با بهره‌گیری از رویکرد مدل‌سازی ساختاری تفسیری، سطح‌بندی و تأثیرگذاری و تأثیرپذیری آنها مشخص می‌شود. در نهایت قدرت نفوذ و وابستگی هریک از متغیرها بررسی می‌شود. جامعه آماری این پژوهش را خبرگان دانشگاهی و متخصصان فعال در صنعت گردشگری شهرستان میبد تشکیل می‌دهند. **نتایج:** با توجه به یافته‌های پژوهش، متغیرهای «پاسخگویی، اجماع‌محوری (شکل‌گیری وفاق عمومی) و اثربخشی و کارایی» در سطح اول، متغیرهای «مشارکت، مسئولیت‌پذیری و حاکمیت قانون (قانونمندی)» در سطح دوم و متغیرهای «حقوق مساوی (عدالت) و شفافیت» در سطح سوم مدل طراحی شده قرار گرفتند. نتایج این پژوهش نشان داد «شفافیت» و «حقوق مساوی»، مؤثرترین متغیرها هستند که باید در مرکز توجه جدی مدیران قرار گیرند. این نتایج به سیاست‌گذاران کمک می‌کند برای به‌کارگیری مفهوم حکمروایی خوب به‌منظور دستیابی به توسعه پایدار گردشگری، مسیر مناسب‌تری را برگزینند. **نوآوری:** نوآوری پژوهش حاضر، طراحی مدلی یکپارچه برای سطح‌بندی متغیرهای حکمروایی خوب در توسعه پایدار گردشگری و تعیین اثرپذیری یا اثرگذار بودن این متغیرهاست.

واژه‌های کلیدی: گردشگری، توسعه پایدار، حکمروایی خوب، مدل‌سازی ساختاری تفسیری (ISM)



مقدمه

براساس نظر ریس^۱ (۱۹۸۹) برای دستیابی به توسعه پایدار گردشگری باید تمام ذی‌نفعان در فرایند برنامه‌ریزی و توسعه گردشگری مشارکت داشته باشند. وی معتقد است توسعه پایدار، یک تغییر مثبت اجتماعی اقتصادی است و سیستم‌های اجتماعی و طبیعی جامعه را تخریب نمی‌کند؛ داشتن برنامه‌ریزی یکپارچه و فرایندهای یادگیری اجتماعی برای اجرای موفقیت‌آمیز آن الزامی است و امکان‌پذیری سیاسی آن به حمایت کامل افرادی بستگی دارد که توسعه بر آنها از طریق دولت‌ها، نهادهای اجتماعی و فعالیت‌های خصوصی تأثیر می‌گذارد (به نقل از Marien and Pizam, 1997: 148).

توسعه پایدار منتج از نتایج حاصل از حفظ محیط‌زیست، عدالت اجتماعی و اهداف اقتصادی است (نیک‌بین و کرمی، ۱۳۹۱: ۱۳۹). یکی از مهم‌ترین سیاست‌های گردشگری پایدار در حوزه شهری، توجه به برقراری عدالت اجتماعی است. یک محیط شهری پیچیده، پویا و متنوع نیازمند ظرفیت مدیریت جالب توجهی است تا عدالت اجتماعی را در فضاهای شهری ایجاد کند که به نظر می‌رسد حکمروایی در حوزه شهری قابلیت فراهم کردن آن را دارد. عدالت اجتماعی به معنای توزیع مناسب خدمات و امکانات شهری و متأثر از سیاست‌های نظام حکومتی و اوضاع اجتماعی است. الگوی حکمروایی خوب^۲، اثربخش‌ترین، کم‌هزینه‌ترین و پایدارترین شیوه اعمال مدیریت است تا عدالت اجتماعی در فضاهای شهر اعمال و رضایت شهروندان حاصل شود. در الگوی حکمرانی خوب، دولت، شهروندان و نهادهای خصوصی در یک جریان افقی و فرابخشی مشارکت می‌کنند (رضایی و شمس‌الدینی، ۱۳۹۸: ۲۷).

برای دستیابی به اهداف توسعه پایدار از قبیل حفظ محیط‌زیست، کاهش فقر، افزایش سواد، دانش و بهداشت به الگوهای توسعه جدیدی نیاز است که به واسطه آنها ضمن تأمین بخش خصوصی، منافع عموم را نیز تأمین کرد. دستیابی به این امر نیازمند تغییر در حوزه مدیریت و اقتصاد است تا ضمن توجه و تأکید بر مشارکت بخش خصوصی و مدنی در دستیابی به توسعه اقتصادی، برای هریک از اعضا و بخش‌ها به‌منظور حل مسائل عمومی، مسئولیت مشترکی در نظر گرفته شود. حکمروایی خوب، الگوی فکری جدیدی در ادبیات توسعه است که به موجب آن، دستیابی به توسعه پایدار در گرو همکاری همه بخش‌های جامعه خواهد بود و این الگو کمک شایانی به تحقق این مهم خواهد کرد.

نظریه حکمروایی خوب به چگونگی تصمیم‌گیری و ارتباط بین دولت و مردم اشاره دارد (جاسبی و نفری، ۱۳۸۸: ۸۶). حکمروایی خوب، سیستمی است که اقتصاد، سیاست و مسائل اجتماعی یک جامعه را از راه دولت، بخش خصوصی و نهادهای مدنی مدیریت می‌کند؛ نهادهایی که در توسعه انسانی نقش و در تعامل با یکدیگر قرار دارند و ایجاد ارتباط و تعادل لازم و تفکیک وظایف هریک از این سه بخش، امکان بهتر زیستن را در یک جامعه فراهم خواهد کرد. در دیدگاه حکمروایی خوب، دولت ذاتاً مانع و عاملی برای توسعه نیست و تحقق حکمروایی خوب، مهم‌ترین عامل در دستیابی به توسعه و پیشرفت اقتصادی است (اشرفی‌پور و نقیب حسینی، ۱۳۹۱: ۲؛ قاسمی و همکاران، ۱۳۹۹: ۱۹۶).

^۱ Rees

^۲ Good governance

یکی از جنبه‌های مهم نظریه حکمروایی خوب، بُعد مشارکت است؛ زیرا اصل و بنیان این نظریه بر حکومت مردمی استوار است (موسوی و همکاران، ۱۳۹۴: ۱). همان‌طور که مشارکت وسیع شهروندان، شرط مهم توسعه اجتماعی، اقتصادی و سیاسی است، مشارکت‌نکردن و بی‌تفاوتی آنان نیز، عاملی قوی در توسعه‌نیافتگی است. مشارکت مردم در برنامه‌ریزی و اجرای برنامه‌ها از عوامل ضروری در موفقیت برنامه‌های توسعه پایدار است. تجارب متعدد از تحقق نیافتن پروژه‌ها و طرح‌های مدیریتی بر اثر مشارکت‌نکردن ذی‌نفعان، بیان‌کننده اهمیت مشارکت آنان در برنامه‌های مدیریتی است (فولادی‌زاده و محمدیگی، ۱۳۹۵: ۵۸۳). حکمروایی خوب، ابزار و راهبردی مدیریتی در صنعت گردشگری و مبنایی برای تدوین راهبردهای مناسب در حوزه گردشگری به‌منظور دستیابی به برنامه‌های سند چشم‌انداز توسعه است.

در ایران با وجود پتانسیل‌های فراوان در صنعت گردشگری، وجود حاکمیت انحصارگرایی بخش دولتی و ساختار ناکارآمد سازمانی، این صنعت را با چالش‌های زیادی روبه‌رو کرده است و کمترین بهره از پتانسیل‌ها و ظرفیت‌های موجود برده می‌شود (امینیان و سیدنقوی، ۱۳۹۷: ۶۸). با توجه به نقش مؤثر اقتصاد گردشگری در جامعه، حرکت به سوی شیوه‌های مطلوب مدیریتی، امری ضروری است. سازمان‌های نوین اهداف خود را با اهداف جامعه محلی پیوند زده‌اند و از سویی مسئولیت اجتماعی سازمان‌های دولتی، تأمین خواست عمومی ذی‌نفعان و دست‌اندرکاران است. به‌کارگیری نظریه حکمروایی خوب، شیوه‌ای کارآمد برای حل معمای توسعه گردشگری در ایران است (الوانی، ۱۳۹۴: ۵۶). در نظر گرفتن سیستم حکمروایی خوب در گردشگری ایران موجب می‌شود مشارکت تمام ذی‌نفعان و همکاری بین‌بخشی سازمان‌های دولتی و خصوصی، نقطه عطفی در قلمرو سیاست‌گذاری و برنامه‌ریزی‌ها محسوب شود (شهرام‌فر و زند حسامی، ۱۳۹۵: ۵۸).

نظریه حکمروایی خوب، یکی از مباحث نسبتاً جدید توسعه در جهان کنونی است و مدیران و برنامه‌ریزان توسعه گردشگری در ایران نیز مانند هر نظام دیگر، نیازمند درکی عمیق از ابعاد و ویژگی‌هایی هستند که آن را کارآمدتر و اثربخش‌تر کند. در حوزه حکمروایی خوب تلاش می‌شود نظام پیچیده امروزی در زمینه مدیریت شهرها بهبود و با اداره مردمی شهر و تقویت نهادهای عمومی، دولتی و خصوصی، دیدگاهها و نظریه‌های توسعه پایدار و شهرهای انسان‌گرا تحقق یابد؛ رویکردی که در سیستم مدیریت شهری در ایران به آن توجه نشده است.

با توجه به اینکه روزه‌روز بر مشکلات مدیریت شهری در ایران افزوده می‌شود، به‌کارگیری اصول حکمروایی خوب ضرورت انکارناپذیر حال و چشم‌انداز آینده مدیریت شهرهاست؛ از این رو پژوهش حاضر به‌دنبال بررسی مفهوم حکمروایی خوب و نقش آن در دستیابی به توسعه پایدار گردشگری است.

براساس بررسی‌های پژوهشگران، درباره سطح‌بندی و تعیین اثرپذیر بودن یا اثرگذار بودن متغیرهای حکمروایی خوب پژوهشی انجام نشده است. با توجه به اهمیت موضوع، این پژوهش در نظر دارد چهارچوبی برای سطح‌بندی متغیرهای حکمروایی خوب به‌منظور تحقق توسعه پایدار گردشگری با استفاده از مدل‌سازی ساختاری تفسیری (ISM)^۱ ارائه دهد. هدف اصلی این پژوهش، کمک به توسعه پایدار صنعت گردشگری با شناسایی و سطح‌بندی این متغیرها و تعیین اثرپذیر بودن یا اثرگذار بودن آنهاست. تحلیل وضعیت این متغیرها در اتخاذ تدابیری برای شناخت و بهبود حیطه‌های اولویت‌دار، تقویت توانمندی‌ها و در نهایت کمک به توسعه پایدار صنعت گردشگری سودمند است.

^۱ Interpretive Structural Modeling (ISM)

در این پژوهش متغیرهای حکمروایی خوب با مرور ادبیات پژوهش استخراج و با استفاده از روش ISM سطح‌بندی شد.

پیشینه پژوهش

در تعدادی از پژوهش‌ها، رابطه حکمروایی خوب و توسعه روستایی بررسی شده است؛ برای نمونه نتایج پژوهش رکن‌الدین افتخاری و همکاران (۱۳۹۰) نشان داد حکمروایی خوب روستایی به توسعه روستایی در ایران منجر می‌شود و به توسعه پایدار روستایی سرعت می‌بخشد. با توجه به یافته‌های پژوهش بین بیشتر متغیرهای حکمروایی خوب روستایی و پایداری رابطه معناداری وجود دارد؛ همچنین در حکمروایی خوب روستایی، روستاییان از حالت انفعالی خارج و به مردمانی فعال و مسئولیت‌پذیر تبدیل می‌شوند.

حیدری ساربان و همکاران (۱۳۹۶) در پژوهشی با هدف ارزیابی آثار حکمروایی بر توسعه گردشگری روستایی شهرستان نیر نشان دادند روستاهای برخوردار از گردشگری از نظر متغیرهای حکمروایی وضعیت بهتری دارند، اما در این روستاها بعضی از متغیرها از قبیل مسئولیت‌پذیری، قانون‌محوری، عدالت و برابری و کارایی و اثربخشی وضعیت مناسبی ندارند؛ بنابراین بهبود متغیرهای حکمروایی در توسعه مناطق روستایی به‌طور خاص در ابعاد اقتصاد و گردشگری نقش مهمی را ایفا می‌کند.

پانیک^۱ (۲۰۱۵) تأثیر حکمروایی خوب را بر توسعه گردشگری در مناطق روستایی مجارستان بررسی کرد. نتایج نشان‌دهنده نقش تعیین‌کننده برنامه‌ریزان محلی از راهبردهای مشارکتی روستاییان همراه با آموزش‌های لازم در گردشگری روستایی برای حمایت هدفمند از پروژه‌ها و برنامه‌ریزی گردشگری است.

تعدادی دیگر از پژوهش‌ها، رابطه حکمروایی خوب و توسعه شهری را مدنظر قرار داده‌اند. شاکری (۱۳۹۳) در پژوهشی مهم‌ترین راهبردهای تحقق حکمروایی خوب شهری را در ایران، اتخاذ تدابیر تمرکززدایی در سطح ملی و محلی، ارائه گزارش مستمر درباره عملکرد مسئولان شهری به شهروندان و سایر ذی‌نفعان، بسترسازی برای مشارکت حداکثری شهروندان در فرایند تصمیم‌سازی و تصمیم‌گیری، کادرسازی قوی، بسترسازی برای نظارت و توجه به بازخوردهای آن مطرح کرده است.

لآل فیلهو و همکاران^۲ (۲۰۱۶) در پژوهشی، تحلیلی از نقش حکمروایی در توانمندسازی و تا حدودی پرورش انتقال به سمت جوامع پایدار ارائه کردند. این پژوهش نتایج حاصل از مطالعه حکمروایی پایدار^۳ را ارائه می‌کند که در تعدادی از کشورهای اروپایی در شرایط بسیار متفاوت اقتصادی، زیست‌محیطی، سیاسی و اجتماعی بررسی شده است (دانمارک، فنلاند، آلمان، لتونی، لیتوانی و لهستان). با توجه به یافته‌ها، دانش اندک در زمینه توسعه پایدار در بین برنامه‌ریزان و تصمیم‌گیران توسعه شهری، نقص در یکپارچگی سیاست‌ها، نبود همکاری بین بخشی و همکاری شهرداری و ذی‌نفعان و شیوه‌های مدیریت شهری، دلایل اصلی حکمروایی ضعیف در توسعه پایدار است.

در تعدادی از پژوهش‌ها نیز، رابطه حکمروایی خوب و توسعه گردشگری بررسی شده است.

^۱ Panyik

^۲ Leal Filho et al.

^۳ Sustainability Governance

کاردوس^۱ (۲۰۱۲) در پژوهشی با استفاده از تحلیل محتوا، روشی را درباره چگونگی بازتاب حکمروایی خوب در راهبردهای توسعه پایدار کشورهای عضو اتحادیه اروپا ارائه کرده است. نتایج این پژوهش نشان می‌دهد سازوکارهای راهبردی با عملکرد خوبی درباره مسائل بررسی شده وجود دارد؛ اما به‌منظور افزایش هماهنگی عمودی این سازوکارها به مشارکت و آشناتر کردن مردم با راهبردهای توسعه پایدار نیاز است؛ به شکلی که راهبردها را درک کنند و از آنها برای تغییر رفتار خود به سمت پایداری بهره‌برند.

دین و همکاران^۲ (۲۰۱۴) نیز در پژوهشی، تأثیر گردشگری پایدار و متغیرهای حکمروایی خوب را بر تخریب تنوع زیستی در مالزی در دوره زمانی ۱۹۹۶ تا ۲۰۱۲ بررسی کردند. نتایج پژوهش نشان می‌دهد حکمروایی خوب به کاهش میزان جنگل‌زدایی و در نتیجه کاهش تخریب تنوع زیستی مالزی منجر می‌شود. گردشگری پایدار نیز به کاهش تخریب تنوع زیستی مالزی می‌انجامد.

برگز و همکاران^۳ (۲۰۱۴) در پژوهشی بعضی از مسائل اساسی مربوط به حکمروایی را در چهارچوب گردشگری، مقاصد گردشگری و توسعه پایدار بررسی کردند. نویسندگان معتقدند مفهوم حکمروایی، چندبعدی است و هیچ راه‌حل استاندارد برای اطمینان از موفقیت حکومت وجود ندارد. بخش خصوصی، بخش دولتی و دیگر بازیگران برای مواجهه با رقابت جهانی مجبور به ارتقای هم‌افزایی در منطقه جغرافیایی خود هستند و حکمروایی این مهم را آسان می‌کند.

همچنین در تعدادی از پژوهش‌ها، رابطه حکمروایی خوب و توسعه زیست‌محیطی مدنظر بوده است؛ برای نمونه آل محمد و همکاران (۱۳۹۳) در پژوهشی ریشه‌های تخریب سرزمین و سیاست‌گذاری را به‌منظور حکمروایی خوب و مدیریت پایدار در استفاده از منابع سرزمین حوضه آبریز ارومیه شناسایی کردند. براساس نتایج، بحران دریاچه ارومیه در زمانی کوتاه جبران‌پذیر نیست. به اعتقاد نویسندگان، موانع و راهکارهای مدیریت پایدار و تصمیم‌گیری درست برای استفاده از منابع سرزمین را باید در تغییر و اصلاح نگرش‌ها، رویکردها و پیرو آن فعالیت‌ها و رفتارهای انسان طی دهه‌های اخیر جست‌وجو کرد.

ضیایی و مدنی (۱۳۹۵) نیز در پژوهشی مناسب‌ترین شیوه حکمروایی را برای اداره قرق‌گاههای استان یزد بررسی کردند. یافته‌های پژوهش نشان داد «حکمرانی مشارکتی» از نوع «بخش خصوصی - جامعه محلی»، مطلوب‌ترین شیوه مدیریتی برای اداره قرق‌گاههای انتخابی است؛ اما نبود برنامه‌ای مدون برای مشارکت گروههای ذی‌نفع بومی و تأخیر در صدور مجوز بهره‌برداری از منابع این قرق‌گاهها موجب کاهش اثربخشی این شیوه مدیریت می‌شود.

در تعدادی دیگر از پژوهش‌ها، سطح نهادی (عملیاتی) مدنظر بوده است.

پورچناری و کمالی (۱۳۹۳) در پژوهشی حکمروایی خوب و نقش آن را در دستیابی به توسعه پایدار بررسی و تحلیل کردند. به اعتقاد نویسندگان با به‌کارگیری راهبردی مناسب که ابعاد و زمینه‌های گوناگون نظام سیاست‌گذاری و برنامه‌ریزی را در مسیر توسعه دربرگیرد، توسعه پایدار تحقق می‌یابد. دولت‌ها نقش مهمی در دستیابی به توسعه

¹ Kardos

² Din et al.

³ Borges

پایدار دارند و تغییر نظام سیاست‌گذاری عمومی بر مبنای حکمروایی خوب، اقدامی مؤثر برای یکپارچه‌کردن نظام سیاست‌گذاری و برنامه‌ریزی برای توسعه پایدار است.

مکنون و سلیمی (۱۳۹۴) نیز در پژوهشی نظریه‌های توسعه‌ای و حکمروایی، سیر تکامل این نظریات و سپس حکمروایی خوب و در نهایت حکمروایی پایدار را بررسی کردند. به اعتقاد نویسندگان توجه به مبانی حکمروایی پایدار در تدوین الگوی اسلامی ایرانی پیشرفت به توسعه‌ای متوازن و همه‌جانبه منجر می‌شود و آینده‌ای پایدار را شکل می‌دهد.

جاک‌نویسن و کاریویت^۱ (۲۰۱۲) نقش حکمروایی خوب را در اجرای مفهوم توسعه پایدار در سطح نهادی تحلیل کردند. با توجه به نتایج این پژوهش، سازمان‌های دولتی و عمومی باید فعالانه اصول و تکنیک‌های حکمروایی خوب را به کار گیرند؛ زیرا هدف از پایداری، تأثیر بر سیاست دولت با استفاده از کانال‌های اطلاعاتی سازمان‌های جهانی و شبکه‌های سازمانی خود است.

پژوهش‌های زیادی در زمینه حکمروایی خوب و توسعه پایدار به صورت مجزا انجام شده است، ولی تعداد پژوهش‌های انجام‌شده در زمینه ارتباط این دو مفهوم و به‌طور مشخص ارتباط این مفاهیم در حوزه گردشگری اندک است؛ همچنین همان‌طور که از مرور پیشینه پژوهش مشخص است، بیشتر پژوهش‌های انجام‌شده در حوزه روستایی و در سطح نهادی انجام شده است؛ حال آنکه در این پژوهش ضمن بررسی مفاهیم حکمروایی خوب و توسعه پایدار در حوزه گردشگری، اثرپذیری یا اثرگذار بودن متغیرهای حکمروایی خوب برای تحقق توسعه گردشگری پایدار نیز تعیین و سطح‌بندی انجام شده است.

مبانی نظری پژوهش

- حکمروایی خوب

حکمروایی خوب از دهه ۱۹۸۰ با هدف دستیابی به توسعه پایدار در ادبیات توسعه مطرح شد (ابراهیم‌پور و همکاران، ۱۳۹۴: ۳۴). این مفهوم را در پی ناکارآمدی سازوکارهای گذشته توسعه، کشورهای توسعه‌یافته و مجامع بین‌المللی ارائه کرده‌اند (Roy, 2008: 701).

سیاست‌گذاری‌های توسعه اقتصادی به سه دوره تفکیک می‌شود؛ دوره اول، رویکرد دولت بزرگ (از پایان جنگ جهانی دوم تا دهه‌های پایانی ۱۹۷۰) است. در این دوره بیشتر نظریه‌پردازان و سیاست‌گذاران به دولت بزرگی اعتقاد داشتند که اداره امور را در دست گیرد و بنگاه‌های دولتی، قهرمانان ملی بودند که دولت به واسطه آنها منابع لازم را تجهیز می‌کرد؛ دوره دوم، رویکرد دولت کوچک (از ابتدای دهه ۱۹۸۰ تا اواخر دهه ۱۹۹۰) است. در این دوره، سهم دولت در تولید ناخالص داخلی و اقتصاد کاهش یافت و توجه به خصوصی‌سازی مطرح شد. این رویکرد به قدرت بازار و کارآمدی رقابت و قیمت‌های بازار - به جای تخصیص دولتی منابع - اعتقاد داشت؛ دوره سوم، رویکرد حکمروایی خوب (از اواخر دهه ۱۹۹۰) شکل گرفت و همچنان ادامه دارد. در این رویکرد، موضوع ابعاد دولت (بزرگ‌سازی یا کوچک‌سازی) جای خود را به توانمندسازی دولت داد و حکمروایی خوب را اعمال قدرت اقتصادی، سیاسی و اداری بر اساس قانون، پاسخگویی و اثربخشی بر شمرده‌اند. در این دوره، نقش جوامع مدنی

¹ Juknevičienė & Kareivaite

پررنگ است و هدف، فقط رشد اقتصادی نیست؛ بلکه زمانی توسعه پایدار محقق می‌شود که اهداف مردم‌سالاری، برابری و حفظ محیط‌زیست به شکل توأمان برآورده شود (رکن‌الدین افتخاری و همکاران، ۱۳۹۰: ۱۳). حکمروایی خوب، راهبری و مدیریت جامعه به گونه‌ای سنجیده، درست و کارآمد و در چهارچوب حاکمیت قانون، تصمیم‌گیری منطقی و عادلانه همراه با پاسخگویی و مسئولیت‌پذیری، مشارکت عمومی و راهبردهایی از این دست بیان شده که در گرو تعامل درست شهروندان و نیروهای سیاسی اجتماعی جامعه مدنی با دولت است (سردارنیا، ۱۳۸۸: ۱۳۵). موسوی (۱۳۹۱) حکمروایی خوب را «اداره مردمی خردمندان» دانسته که شامل پاسخگوبودن و حساس بودن است. وی لازمه پاسخگوبودن را شفافیت، گردش آزاد اطلاعات و دسترسی آحاد مردم به تمامی فعل و انفعالات حکومت - مگر آنچه مخل امنیت ملی تعریف شده است - می‌داند.

حکمروایی خوب با اهداف گوناگون تعریف شده است. بعضی از سازمان‌های جهانی و پژوهش‌های علمی، هدف حکمروایی خوب را توسعه اقتصادی^۱ و بعضی دیگر، توسعه سیاسی می‌دانند^۲ (جاسبی و نفری، ۱۳۸۸: ۸۷). از سویی دیگر، برنامه توسعه سازمان ملل متحد^۳ (۱۹۹۷؛ ۲۰۰۲) حکمروایی خوب را با دو هدف توسعه اقتصادی و توسعه سیاسی تبیین کرده است. این دسته از نهادها، حکمروایی خوب را حضور ویژگی‌هایی نظیر شفافیت، حاکمیت قانون، مشروعیت، شایستگی، پاسخگویی، مسئولیت‌پذیری، اجماع و وجود دیدگاه راهبردی در میان رهبران و مدیران می‌دانند.

تاکنون سه رویکرد سلسله‌مراتبی، شبکه‌ای و جوامع محلی در زمینه حکمروایی خوب ارائه شده است. رویکرد سلسله‌مراتبی بر حکمروایی دولتی تأکید می‌کند. در این رویکرد، دولت از بقیه جامعه متمایز می‌شود و با به‌کارگیری قانون بر جامعه حکومت می‌کند. حکمروایی شبکه‌ای، انسجام و همبستگی شبکه‌ها را تقویت می‌کند تا شبکه‌ها در مقابل قدرت دولت دست به مقاومت بزنند. این شبکه‌ها در متن بخش سیاستی خود ساختار خودتنظیمی دارند. طرفداران رویکرد جوامع محلی بر این باورند که حکمروایی بدون حضور حکومت سازمان می‌یابد. تأکید این رویکرد بر حل مشکلات جوامع محلی با کمترین دخالت حکومت است. در دیدگاه جامع، حکمروایی به صورت جوامع محلی براساس برداشتی سنجیده و مناسب از جامعه محلی و مشارکت مثبت اعضای خود در موضوعات مشترک ایجاد شده است (حیدری ساریان، ۱۳۹۷: ۴۸).

همچنین چهار مدل در زمینه حکمروایی خوب محلی مطرح است؛ مدل‌های مدیریتی^۴، شراکت‌گرا^۵، طرفدار رشد^۶ و رفاهی^۷.

در مدل مدیریتی فرض بر این است که برای اداره امور جامعه، رسالت دولت به جای پاروزنی، سکان‌داری است؛ به این دلیل که توزیع خدمات به شهروندان سکونتگاه‌های انسانی اعم از شهر و روستا به مثابه پاروزنی است و دولت برای این مهم چندان گزینه مطلوبی نیست.

^۱ بانک جهانی (۱۹۹۲)، اتحادیه اروپا (۲۰۰۲) و برنامه جامع کاهش فقر و راهبرد رشد در ویتنام (۲۰۰۲)

^۲ مؤسسه توسعه بین‌الملل ایالات متحده آمریکا (۱۹۹۸) و دانشگاه تکنولوژی سیدنی

^۳ United Nations Development Programme (UNDP)

^۴ Managerial Governance

^۵ Corporatist Governance

^۶ Progrowth Governance

^۷ Welfare Governance

براساس دیدگاه حکمروایی شراکت‌گرا، حکومت محلی، نظامی سیاسی و دموکراتیک برای ادغام گروه‌های اجتماعی و منافع سازمان یافته در فرایند سیاسی سکونتگاه‌های انسانی است. درباره این مدل حکمروایی، ایده دموکراسی محلی مشارکتی مهم است؛ زیرا در قالب آن، منافع مختلف امکان بروز و ظهور می‌یابد.

حکمروایی طرفدار رشد، یکی از دغدغه‌های امروز افراد، سازمان‌ها، سکونتگاه‌های انسانی و ملت‌ها، رقابت برای جلب منافع اقتصادی است. نخبگان سیاسی و اقتصادی سکونتگاه‌های انسانی تابع مطلق سیاست‌ها و تصمیمات ملی اقتصادی نیستند؛ بلکه سعی فراوان می‌کنند تا با توجه به فرصت‌ها و محدودیت‌های سکونتگاه‌های خود، خود را با تغییرات و تحولات سازگار کنند. این مدل حکمروایی به نحو بارزی مدل حکمروایی نخبه‌گراست و در آن مشارکت محدود برای ممانعت از تداخل اهداف توزیعی در حکمروایی ضرورت می‌یابد. حکمروایی طرفدار رشد، رشد اقتصادی را به مثابه هدف عمده مدنظر دارد که به شکل آرمانی باید طولانی مدت و پایدار باشد. بسترسازی برای جلب سرمایه‌گذاری از الزامات این مدل حکمروایی است.

حکمروایی رفاهی متعلق به آن دسته از سکونتگاه‌های انسانی است که روزگاری از آثار ناشی از صنعتی شدن متأثر بودند؛ اما در حال حاضر به دلیل سرمایه‌گذاری اندک و برون‌رفت سرمایه با بحران‌های اقتصادی از جمله رکود مواجه هستند. در این مدل آنچه بیشتر بر آن تأکید می‌شود، سیاست‌های توزیعی با اتکا بر منابع رانتی دولتی و شبه دولتی است. اعضای درگیر و مرکزی در حکمروایی رفاهی، مقامات حکومت محلی و مقامات دولتی (ملی) و بوروکرات‌ها هستند و پیوند بین نهادهای محلی و ملی امکان موفقیت این نوع مدل را بیشتر می‌کند (حیدری ساریان، ۱۳۹۸: ۱۳۸).

در حکمروایی خوب برای انجام فعالیت‌ها، تعامل بین سه جزء اصلی دولت، جامعه مدنی و بخش خصوصی وجود دارد که گاهی فراتر از مشارکت است (شریف‌زاده و قلی‌پور، ۱۳۸۲: ۹۶). هریک از این اجزا نقشی مهم در ارتقای توسعه پایدار خواهند داشت. در ادامه به نقش هریک از آنها اشاره شده است.

۱. دولت تسهیل‌کننده فعالیت‌ها برای فراهم کردن محیطی به‌منظور توسعه پایدار با هدف ثبات و توسعه عدالت اجتماعی در جامعه است (نادری، ۱۳۹۰: ۷۴).

۲. بخش خصوصی در تقویت سرمایه‌گذاری برای افزایش درآمد سرانه، پویایی اقتصاد و دستیابی به رفاه نسبی نقش مهمی دارد (نادری، ۱۳۹۰: ۷۴). رشد عادلانه، حفاظت محیطی، توسعه بخش خصوصی، مشارکت اثربخش و مسئولانه در تجارت جهانی به‌وسیله بازار به‌تنهایی دست‌یافتنی نیست؛ از این رو دولت باید در توسعه پایدار همراه با بخش خصوصی از طریق راه‌های مناسب مشارکت کند. با توجه به نقش تنظیم‌کنندگی دولت، بخش خصوصی نیز در فرایند همکاری، نقش مؤثری در تعاملات اجتماعی بر عهده خواهد داشت (آدینه‌وند و همکاران، ۱۳۹۲: ۴۸).

۳. در تقویت مشارکت مردمی و تأثیرگذاری بر خط‌مشی‌های عمومی، نهادهای مدنی نقش مهمی دارند و به‌مثابه مدافع حقوق شهروندی مطرح می‌شوند (نادری، ۱۳۹۰: ۷۴). جامعه مدنی نقش مدافع حقوق شهروندان را بر عهده دارد (آدینه‌وند و همکاران، ۱۳۹۲: ۴۸). به بیانی حکمروایی خوب فقط در گرو عملکرد بهینه دولت نیست، بلکه نتیجه رابطه شبکه‌ای بین تمامی ذی‌نفعان و کنشگران جامعه مدنی است (الوانی، ۱۳۸۸: ۴).

تاکنون برای ارزیابی حکمروایی خوب متغیرهای متفاوتی ارائه شده است. بعضی از متداول‌ترین آنها در جدول ۱ بیان شده است.

- متغیرهای حکمروایی خوب

- توجه به اصول حکمروایی خوب و اجرایی کردن آنها، گام مؤثری در دستیابی به توسعه پایدار است. به متغیرهای زیر به دلیل جامعیت، بیشتر رجوع شده است؛ به همین دلیل در این پژوهش نیز این متغیرها استفاده می‌شوند.
۴. **مشارکت:** از اصلی‌ترین متغیرها در حکمروایی خوب، میزان مشارکت مردم در جامعه است. تقسیم‌بندی میزان مشارکت به دو صورت مستقیم یا غیرمستقیم (از راه نهادهای قانونی) است. این امکان وجود ندارد که در نظام تصمیم‌گیری یک کشور تمامی نظرات ارائه شده مدنظر قرار گیرد؛ بنابراین مفهوم مشارکت به تنوع دیدگاهها در یک جامعه و آزادی بیان اشاره دارد.
 ۵. **حاکمیت قانون (قانونمندی):** حکمروایی خوب به نظام عادلانه‌ای از قوانین نیازمند است که شامل حمایت از حقوق افراد (به ویژه اقلیت‌ها) است. لازمه اجرای عادلانه قوانین در جامعه، وجود دستگاه قضایی مستقل و ساختار اجرایی فسادناپذیر است.
 ۶. **شفافیت:** به معنی جریان آزاد اطلاعات و دسترسی آسان به آن برای تمامی افراد جامعه است. آگاهی افراد جامعه از چگونگی اتخاذ و اجرای تصمیم‌ها بیان‌کننده مفهوم شفافیت است. در چنین جامعه‌ای، رسانه‌های گروهی قادرند سیاست‌های اخذشده در حوزه تصمیم‌گیری و اجرایی کشور را تجزیه و تحلیل کنند.
 ۷. **پاسخگویی:** حکمروایی خوب در یک جامعه نیازمند پاسخگویی نهادها، سازمان‌ها و مؤسسات در چهارچوب قانونی و زمانی مشخص در برابر اعضای خود و ارباب رجوع است.
 ۸. **حقوق مساوی (عدالت):** به رسمیت شناختن حقوق مساوی برای تمامی افراد زمینه ساز رفاه و آرامش در جامعه است. در جامعه باید افراد به تناسب فعالیت خود در منافع جامعه سهیم باشند. به بیانی در حکمروایی خوب، همه افراد باید از فرصت‌های برابر برخوردار باشند.
 ۹. **اثربخشی و کارایی:** استفاده کارا از منابع طبیعی و حفاظت از محیط‌زیست نیازمند حکمروایی خوب است. با گذشت زمان مفاهیم کارایی و اثربخشی در حکمروایی اهمیت بیشتری یافته است.
 ۱۰. **شکل‌گیری وفاق عمومی:** از جمله اصول حکمروایی خوب، فراهم کردن بستری برای بیان نظرات متفاوت در حوزه‌های گوناگون سیاسی، اجتماعی و اقتصادی است. نظرات متفاوت از راه حکمروایی خوب باید با اهداف کل جامعه هم‌گرایی مناسبی داشته باشد. در دستیابی به توسعه پایدار، این موضوع به شناخت دقیق نیازهای بلندمدت جامعه نیاز دارد.
 ۱۱. **مسئولیت‌پذیری:** یکی از متغیرهای مهم در زمینه حکمروایی خوب، مسئولیت‌پذیری است. پاسخگویی سازمان‌های خصوصی، نهادهای مدنی و نهادهای حکومتی در جامعه در حوزه سیاست‌ها و اقداماتشان لازم و ضروری است.

جدول - ۱: متغیرهای حکمروایی خوب (یافته‌های پژوهش)

| شیلی و کواچ، ^۷ ۲۰۰۸ | برنامه اسکان بشر ملل متحد، ^۶ ۲۰۰۶ | کافمن و همکاران، ^۵ ۲۰۰۵ | صندوق بین‌المللی پول (IMF)، ^۴ ۲۰۰۵ | بانک جهانی، ^۳ ۲۰۰۵ | ون کرسبرگن و ون واردن، ^۲ ۲۰۰۱ | ویس، ^۱ ۲۰۰۰ | برنامه توسعه سازمان ملل متحد (UNDP) ۱۹۹۷ | سازمان‌ها متغیرها |
|-----------------------------------|--|--|---|----------------------------------|--|---------------------------|---|---|
| ✓ | ✓ | ✓ | ✓ | ✓ | ✓ | | ✓ | حق اظهار نظر و پاسخگویی ^۸ |
| | | ✓ | | ✓ | | | | ثبات سیاسی و عدم خشونت ^۹ |
| ✓ | ✓ | ✓ | | ✓ | ✓ | ✓ | ✓ | کارایی و اثربخشی دولت ^{۱۰} |
| | | ✓ | | ✓ | | | | بار مالی مقررات (کیفیت مقررات) ^{۱۱} |
| | ✓ | ✓ | | ✓ | ✓ | ✓ | ✓ | حاکمیت قانون (قانونمندی) ^{۱۲} |
| | | ✓ | | ✓ | | | | کنترل فساد ^{۱۳} |
| | ✓ | | | | ✓ | ✓ | ✓ | مشارکت ^{۱۴} |
| | ✓ | | | | | ✓ | ✓ | اجماع‌محوری (شکل‌گیری وفاق عمومی، رضایت عمومی، مقبولیت) ^{۱۵} |
| | ✓ | | | | | | ✓ | مسئولیت‌پذیری ^{۱۶} |
| | ✓ | | ✓ | | ✓ | ✓ | ✓ | شفافیت ^{۱۷} |
| ✓ | ✓ | | | | ✓ | ✓ | ✓ | عدالت (حقوق مساوی) ^{۱۸} |
| | | | | | ✓ | | ✓ | بینش استراتژیک ^{۱۹} |
| ✓ | | | | | | | | هدایت و رهبری |
| | | | | | | ✓ | | توجه و واکنش به درخواست‌های مردم |
| | | | | | ✓ | | | سلامت زیست‌محیطی ^{۲۰} |
| | | | | | ✓ | | | توانمندسازی ^{۲۱} |
| | | | ✓ | | | | | تعریف و اجرای استانداردهای ثبت و نشر اطلاعات |

¹ Weiss

² van Kersbergen and van Waarden

³ World Bank

⁴ International Monetary Fund (IMF)

⁵ Kaufmann et al.

⁶ United Nations Human Settlements Programme (UN-HABITAT)

⁷ Shipley and Kovacs

⁸ Voice and Accountability

⁹ Political Instability and Violence

¹⁰ Effectiveness and Efficiency

¹¹ Regulatory Burden

¹² Rule of Law

¹³ Corruption

¹⁴ Participation

¹⁵ Consensus Orientation

¹⁶ Responsiveness

¹⁷ Transparent

¹⁸ Equitable and inclusive

¹⁹ Strategic Vision

²⁰ Ecological soundness

²¹ Empowering

- جایگاه حکمروایی خوب در توسعه پایدار

حکمروایی خوب، راه‌حلی در برنامه‌ریزی و مدیریت منابع برای دستیابی به توسعه پایدار است. مدیریت گردشگری پیوند نزدیکی با حکمروایی خوب دارد (رضوانی و همکاران، ۱۳۹۳: ۱۳۳). حکمروایی خوب و توسعه پایدار، مفاهیمی هستند که با یکدیگر گره خورده‌اند؛ نبود حکمروایی خوب به شدت توسعه پایدار را محدود کرده است و در بدترین حالت مانع آن خواهد شد (Kardos, 2012: 1166). حکمروایی مبتنی بر پایداری در کنار توسعه پایدار بیان‌کننده اهمیت بازبینی و اصلاح فعالیت‌های هر دو بخش خصوصی و دولتی است. این نوع حکمروایی با در نظر گرفتن سه بُعد اقتصادی، اجتماعی و محیطی و تعیین ساختارهای مناسب به دست می‌آید. ایجاد تناسب و توازن در بخش‌های مختلف اجتماعی (شامل بخش‌های دولتی، خصوصی و نهادهای مدنی) و استمرار آن طی زمان طولانی از جمله چالش‌های اصلی حکمروایی مبتنی بر پایداری است. دستیابی به توازن در بخش‌های مختلف اجتماعی به ایجاد تعهد به اجرای تصمیمات و دستیابی به توسعه متناسب و پایدار در تمامی ابعاد منجر می‌شود (زاهدی و ابراهیم‌پور، ۱۳۹۱: ۳۰، ۱۳۸). برای دستیابی به تناسب و پایداری در دولت‌ها به ایجاد تعادل بین بخش‌های دولتی، خصوصی، تعاونی و غیرانتفاعی نیاز است (ابراهیم‌پور و الیکی، ۱۳۹۵: ۵).

به اعتقاد پاکوت^۱ (۲۰۰۴) حکمروایی مبتنی بر پایداری فراتر از خط‌مشی‌گذاری دولت‌محور عمل می‌کند و درصدد ایجاد هماهنگی بین بخش‌ها و محدودکردن وظیفه نظارتی بخش دولتی یا دیگر بخش‌هاست. براساس این مفهوم برای دستیابی به اثربخشی، تمام بخش‌های اجتماعی درگیر می‌شوند و ترکیب‌های مختلفی از آنها به یک تصمیم اثربخش منجر می‌شود (زاهدی و ابراهیم‌پور، ۱۳۹۱: ۱۳۳).

به‌طور کلی نبود حکمروایی خوب علاوه بر پیدایش مشکلاتی مانند بیکاری، فقر، تورم، نارضایتی شهروندان آسیب‌پذیر، بی‌ثباتی اقتصادی، تخریب و فرسایش محیط‌زیست و جاذبه‌های گردشگری، به کم‌رنگ‌شدن حس امنیت در گردشگران منجر می‌شود و از تمایل آنان برای ورود به کشور می‌کاهد. این موضوع باعث محروم‌شدن کشور از درآمد چشمگیر صنعت گردشگری می‌شود (شریفی رنانی و همکاران، ۱۳۹۲: ۲).

حکمروایی خوب در کنار جاذبه‌های گردشگری به‌وجودآورنده امنیت سیاسی، امکانات رفاهی و تدابیری برای حفظ و حراست از جاذبه‌های گردشگری است. حکمروایی خوب زمینه‌ساز گسترش همکاری‌های بین‌المللی، برقراری تعامل سازنده با دیگر کشورهای جهان، معرفی جاذبه‌های گردشگری کشور، دعوت دوستانه از دیگر کشورها برای ورود به کشور و احترام متقابل به فرهنگ‌هاست.

روش‌شناسی پژوهش

پژوهش حاضر از نظر هدف، توصیفی و از نظر نتایج، کاربردی است. جامعه آماری این پژوهش را خبرگان دانشگاهی صاحب‌نظر در حوزه گردشگری و همچنین متخصصان فعال در این صنعت تشکیل می‌دهند. در روش ISM پیشنهاد شده است دست‌کم از نظرات پنج خبره استفاده شود (Soti, 2010: 128). ابزار جمع‌آوری داده‌ها،

¹ Paquet

مصاحبه و پرسش‌نامه است.^۱ در این پژوهش برای بررسی روایی پرسش‌نامه، از روایی صوری استفاده شده است؛ بدین صورت که پرسش‌نامه به تنی چند از صاحب‌نظران و خبرگان داده، اصلاحات لازم اعمال و از این راه روایی صوری پرسش‌نامه تأیید شد. در این پژوهش از نظرات متخصصان و خبرگان آشنا به مباحث مرتبط با برنامه‌ریزی و توسعه پایدار گردشگری استفاده شده است. خبرگان این پژوهش مدرک کارشناسی ارشد و دکتری با دست‌کم ۵ سال سابقه فعالیت در حوزه مرتبط با پژوهش دارند. نیمی از خبرگان از اعضای هیئت علمی و مدرسان دانشگاه و نیمی دیگر از فعالان در صنعت گردشگری هستند.

برای انجام این پژوهش مراحل زیر طی شده است:

۱. در مرحله اول، پس از مطالعه ادبیات پژوهش و نظرخواهی از خبرگان مدنظر، متغیرهای حکمروایی خوب برای تحقق توسعه پایدار گردشگری شهرستان میبد شناسایی شدند. متغیرهای استخراج شده عبارت‌اند از: مشارکت، حاکمیت قانون (قانونمندی)، شفافیت، پاسخگویی، حقوق مساوی (عدالت)، اثربخشی و کارایی^۲، شکل‌گیری وفاق عمومی و مسئولیت‌پذیری.

۲. در این مرحله پرسش‌نامه‌ها با هدف استخراج ارتباط عوامل شناسایی شده از مرحله قبل و سطح‌بندی آنها طراحی شد. پرسش‌های پرسش‌نامه به صورت «عامل... منجر به عامل... می‌شود» است. گفتنی است در این پژوهش از روش مدل‌سازی ساختاری تفسیری (ISM) استفاده شده است. روش ISM را وارفیلد^۳ (۱۹۷۳) مطرح کرد. این روش چگونگی تأثیرگذاری هریک از عناصر را بر یکدیگر (جهت و شدت رابطه) در یک ساختار سلسله‌مراتبی مشخص می‌کند (Govindan et al., 2012: 206).

۳. در این مرحله نتیجه پرسش‌نامه پژوهش در تشکیل ماتریس خودتعاملی ساختاری (SSIM)^۴ استفاده شد. این ماتریس با واردکردن عوامل شناسایی شده به داخل یک ماتریس ایجاد می‌شود. در این ماتریس چنانچه عنصر سطر i به ستون j منجر شود حرف V، عنصر ستون j به سطر i منجر شود حرف A، در صورتی که این رابطه دوطرفه باشد (عنصر سطر i به ستون j و عنصر ستون j به سطر i منجر شود) حرف X و اگر هیچ ارتباطی بین سطر و ستون نباشد، حرف O قرار داده می‌شود (Govindan et al., 2012: 206; Hsiao et al., 2013: 133).

۴. در این مرحله با تبدیل نمادهای مندرج در ماتریس خودتعاملی ساختاری به اعداد صفر و یک، ماتریس دستیابی اولیه (RM)^۵ تشکیل شد.

۵. در این مرحله ماتریس دستیابی نهایی تشکیل شد. برای این منظور با انجام دستی اصلاحات و نیز بهره‌گیری از قوانین ریاضی (به توان رساندن ماتریس)، ماتریس دستیابی اولیه سازگار می‌شود (همان)؛ برای نمونه

^۱ برای سنجش و ارزیابی پرسش‌نامه یا هر ابزار سنجشی، از ملاک روایی استفاده می‌شود. اگر پرسش‌نامه این معیار را داشته باشد، بدان معناست که میزان یا درصد اشتباه پژوهشگر در اندازه‌گیری ملاک‌ها و عوامل مدنظر به حداقل رسیده است.

^۲ کارایی و اثربخشی، دو مفهوم متفاوت است؛ ولی از آنجا که در تمام پژوهش‌های مرور شده به صورت یک عامل در نظر گرفته شده، در این پژوهش نیز به صورت عاملی واحد در نظر گرفته شده است.

^۳ John Warfield

^۴ Structural Self-Interaction Matrix

^۵ Reachability Matrix

اگر عامل ۳ به عامل ۴ منجر شود و عامل ۴ هم به عامل ۵ منجر شود، باید عامل ۳ نیز به عامل ۵ منجر شود و اگر در ماتریس دستیابی این رابطه برقرار نبود، باید روابطی که از قلم افتاده است، جایگزین شود؛ بدین ترتیب بعضی عناصر صفر به ۱ تبدیل خواهد شد که به صورت (1*) نشان داده می‌شود. در این پژوهش برای تکمیل پرسش‌نامه‌ها از چند متخصص استفاده شده است؛ بنابراین با استفاده از روش مُد (براساس بیشترین فراوانی در هر درایه) ماتریس دستیابی نهایی ایجاد شد.

۶. در این مرحله پس از تعیین مجموعه دستیابی^۱ و مجموعه پیش‌نیاز^۲ برای هر عامل و تعیین مجموعه مشترک^۳، سطح‌بندی عوامل انجام شد. این کار با استفاده از ماتریس دستیابی انجام می‌شود. پس از تعیین مجموعه دستیابی و پیش‌نیاز برای هر عامل، عناصر مشترک در مجموعه دستیابی و پیش‌نیاز برای هر عامل شناسایی می‌شوند. در اولین جدول، عاملی بالاترین سطح را دارد که مجموعه دستیابی و عناصر مشترک آن کاملاً یکسان باشد. پس از تعیین این عامل (عوامل)، از جدول حذف می‌شود و با سایر عوامل باقی‌مانده، جدول بعدی را تشکیل می‌دهیم و این کار را تا تعیین سطح تمام عوامل ادامه می‌دهیم (همان).

۷. در مرحله هفتم مدل ISM با توجه به سطوح تعیین‌شده و ماتریس دستیابی نهایی ترسیم شد.

۸. در مرحله آخر نیز تجزیه و تحلیل قدرت نفوذ-وابستگی (تجزیه و تحلیل MIC-MAC) انجام شد. جمع سطری و جمع ستونی اعداد در ماتریس دستیابی نهایی برای هر عامل به ترتیب بیان‌کننده میزان نفوذ و میزان وابستگی است. با در نظر گرفتن قدرت نفوذ و وابستگی عوامل، چهار گروه از عناصر شناسایی می‌شود: الف- خودمختار^۴؛ عواملی که قدرت نفوذ و وابستگی ضعیف دارند؛ ب- وابسته^۵؛ عواملی که قدرت نفوذ کم و وابستگی شدید دارند؛ ج- متصل (پیوندی)^۶؛ عواملی که قدرت نفوذ زیاد و وابستگی زیاد دارند؛ د- مستقل^۷؛ عواملی که قدرت نفوذ قوی، ولی وابستگی ضعیف دارند.

منطقه پژوهش

میبید در موقعیت ۱۰ درجه و ۲ دقیقه و ۵۴ ثانیه طول جغرافیایی و ۴ درجه و ۱۴ دقیقه و ۳۲ ثانیه عرض جغرافیایی قرار دارد و ارتفاع متوسط آن از سطح دریا، ۱۲۳۴ متر است. شهر میبید در شمال غرب شهر یزد، کنار جاده تهران- بندرعباس و راه آهن تهران- کرمان و در حاشیه کویر مرکزی ایران واقع است. اراضی خاوری آن دشت و هموار است و از سوی غرب به کوهپایه و ارتفاعات جنوبی عقدا منتهی می‌شود.

^۱ مجموعه‌ای است که در آن سطرها به صورت یک ظاهر شده باشند.

^۲ مجموعه‌ای است که در آن ستون‌ها به صورت یک ظاهر شده باشند.

^۳ با به‌دست‌آوردن اشتراک مجموعه دستیابی و مجموعه پیش‌نیاز، مجموعه مشترک به دست خواهد آمد.

^۴ Autonomous

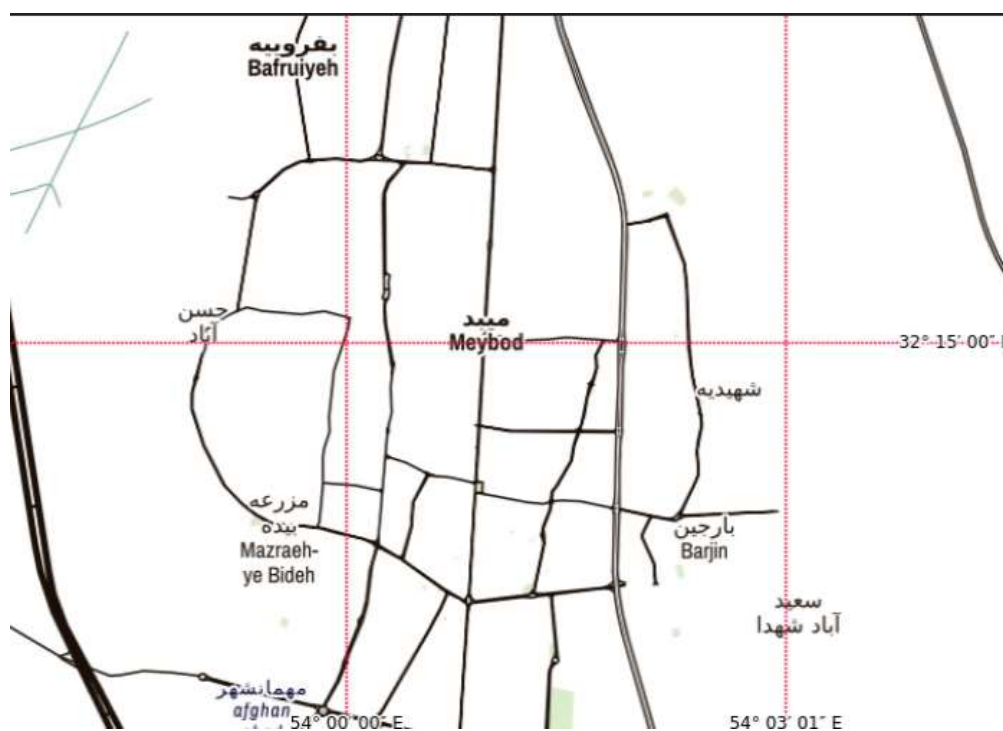
^۵ Dependent

^۶ Linkage

^۷ Independent

این شهر، دومین مرکز شهری و تجاری استان یزد محسوب می‌شود و تمام شهر به‌واسطه بافت تاریخی ارزشمندش در فهرست آثار تاریخی ایران به ثبت رسیده است. شهرستان میبد شامل یک بخش مرکزی و دو دهستان بفرویه و شهیدیه است. صنایع دستی مردم این دیار زیلوبافی، سرامیک‌سازی، سفال‌سازی، کرباس‌بافی، فرش بافی و موتابی است که از گذشته دور در این ناحیه رواج داشته است. همه‌ساله زیلوه‌های بافت میبد و فرآورده‌های سرامیک‌سازی آن به دیگر شهرهای استان یزد و سایر نقاط ایران صادر می‌شود.

مساحت کل شهر میبد براساس طرح هادی، ۱۹/۵ کیلومترمربع (۱۹۵۲ هکتار) است که از این اراضی بخش‌های کشاورزی و باغ‌ها ۲۸۲ هکتار، اراضی مسکونی ۲۶۲ هکتار، موات و بایر ۴۵۲ هکتار است. بررسی شهر و نحوه استقرار آن نشان می‌دهد توپوگرافی، آب‌های زیرزمینی و استخراج آب (قنات) در شکل‌گیری آن نقش مهمی داشته است. میبد در کنار مسیل رودخانه‌های قدیمی و در جوار راه قدیمی ری- کرمان به‌صورت مجتمع‌های زیستی اولیه شکل گرفته است. این شهر روی شیب طبیعی قرار دارد که از جنوب به شمال بوده است. این شیب به صورتی است که روستای رکن‌آباد در جنوب شهر حدود ۲۰ متر بلندتر از روستای عشرت‌آباد در شمال شهر است.



شکل - ۱: موقعیت جغرافیایی شهرستان میبد

یافته‌های پژوهش

متغیرهای حکمروایی خوب در شهرستان میبد تأییدشده خبرگان به شرح جدول زیر است:

جدول-۲: متغیرهای حکمروایی خوب برای تحقق توسعه پایدار گردشگری

| ردیف | متغیر |
|------|-----------------------------------|
| ۱ | مشارکت |
| ۲ | حاکمیت قانون (قانونمندی) |
| ۳ | شفافیت |
| ۴ | پاسخگویی |
| ۵ | اجماع‌محوری (شکل‌گیری وفاق عمومی) |
| ۶ | حقوق مساوی (عدالت) |
| ۷ | اثربخشی و کارایی دولت |
| ۸ | مسئولیت‌پذیری |

در مرحله بعد، پرسش‌نامه‌ها به منظور تجزیه و تحلیل و سطح‌بندی متغیرها در اختیار خبرگان قرار گرفت. به این صورت که هشت عامل انتخاب‌شده در سطرها و ستون‌های جدول قرار گرفتند و از خبرگان خواسته شد با توجه به نمادهای V, A, X و O نحوه ارتباطات دوجه‌دوی متغیرها را مشخص کنند. روابط به‌دست‌آمده از این پرسش‌نامه‌ها در جدول ۳ نشان داده شده است.

جدول-۳: ماتریس خودتعاملی ساختاری (SSIM)

| متغیرها | ۱ | ۲ | ۳ | ۴ | ۵ | ۶ | ۷ | ۸ |
|---------|---|---|---|---|---|---|---|---|
| ۱ | | X | A | V | V | A | V | V |
| ۲ | | | A | V | O | A | O | A |
| ۳ | | | | V | V | X | O | X |
| ۴ | | | | | O | A | O | A |
| ۵ | | | | | | A | O | A |
| ۶ | | | | | | | V | X |
| ۷ | | | | | | | | A |
| ۸ | | | | | | | | |

در این مرحله روابط موجود در ماتریس SSIM به اعداد صفر و یک برحسب قواعد بیان‌شده تبدیل می‌شوند و از این راه ماتریس RM ایجاد می‌شود. نتایج حاصل در جدول ۴ نشان داده شده است.

جدول-۴: ماتریس دستیابی اولیه (RM)

| متغیرها | ۱ | ۲ | ۳ | ۴ | ۵ | ۶ | ۷ | ۸ |
|---------|---|---|---|---|---|---|---|---|
| ۱ | ۱ | ۱ | ۰ | ۱ | ۱ | ۰ | ۱ | ۱ |
| ۲ | ۱ | ۱ | ۰ | ۰ | ۰ | ۰ | ۰ | ۰ |
| ۳ | ۱ | ۱ | ۱ | ۱ | ۱ | ۱ | ۰ | ۱ |
| ۴ | ۰ | ۰ | ۰ | ۱ | ۰ | ۰ | ۰ | ۰ |
| ۵ | ۰ | ۰ | ۰ | ۰ | ۱ | ۰ | ۰ | ۰ |
| ۶ | ۱ | ۱ | ۱ | ۱ | ۱ | ۱ | ۱ | ۱ |
| ۷ | ۰ | ۰ | ۰ | ۰ | ۰ | ۰ | ۱ | ۰ |
| ۸ | ۰ | ۰ | ۰ | ۰ | ۰ | ۰ | ۰ | ۱ |

^۱ شماره‌گذاری انجام‌شده براساس جدول ۲ است.

در این مرحله نیاز است سازگاری درونی بین عوامل برقرار شود. نتیجه حاصل در جدول ۵ دیده می‌شود. در این جدول اعدادی که علامت * گرفته‌اند، در ماتریس دستیابی صفر بوده‌اند و پس از سازگاری عدد یک گرفته‌اند.

جدول- ۵: ماتریس دستیابی نهایی

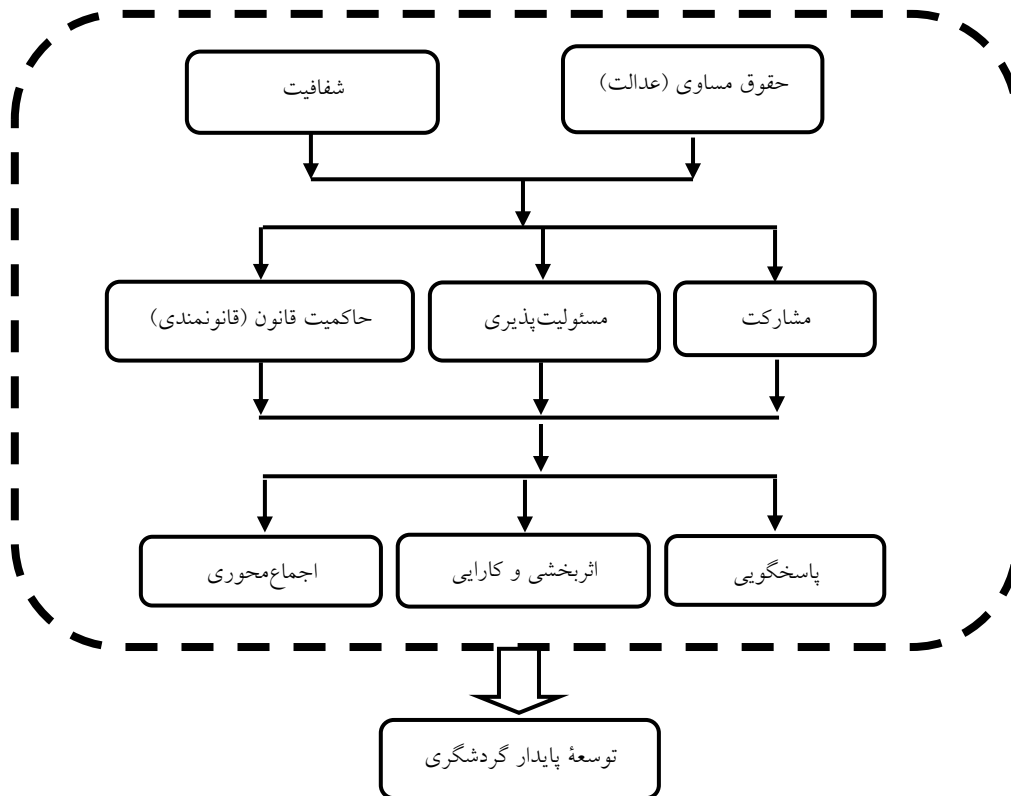
| متغیرها | ۱ | ۲ | ۳ | ۴ | ۵ | ۶ | ۷ | ۸ | قدرت نفوذ |
|--------------|----|---|----|----|----|----|----|----|-----------|
| ۱ | ۱ | ۱ | ۱* | ۱ | ۱ | ۱* | ۱ | ۱ | ۸ |
| ۲ | ۱ | ۱ | ۰ | ۱* | ۱* | ۰ | ۱* | ۱* | ۶ |
| ۳ | ۱ | ۱ | ۱ | ۱ | ۱ | ۱ | ۱* | ۱ | ۸ |
| ۴ | ۰ | ۰ | ۰ | ۱ | ۰ | ۰ | ۰ | ۰ | ۱ |
| ۵ | ۰ | ۰ | ۰ | ۰ | ۱ | ۰ | ۰ | ۰ | ۱ |
| ۶ | ۱ | ۱ | ۱ | ۱ | ۱ | ۱ | ۱ | ۱ | ۸ |
| ۷ | ۰ | ۰ | ۰ | ۰ | ۰ | ۰ | ۱ | ۰ | ۱ |
| ۸ | ۱* | ۱ | ۱ | ۱ | ۱ | ۱ | ۱ | ۱ | ۸ |
| قدرت وابستگی | ۵ | ۵ | ۴ | ۶ | ۶ | ۴ | ۶ | ۵ | |

در مرحله بعد به منظور تعیین سطح و اولویت متغیرها، مجموعه دستیابی و مجموعه پیش‌نیاز برای هر متغیر تعیین می‌شود. جدول ۶ بیان‌کننده نتایج این مرحله است.

جدول- ۶: تعیین سطوح متغیرها

| متغیرها | مجموعه دستیابی | مجموعه پیش‌نیاز | مجموعه مشترک | سطح |
|---------|--------------------------|-----------------------|--------------------|-----|
| ۱ | (۱، ۲، ۳، ۴، ۵، ۶، ۷، ۸) | (۱، ۲، ۳، ۴، ۶، ۸) | (۱، ۲، ۳، ۴، ۶، ۸) | دوم |
| ۲ | (۱، ۲، ۳، ۴، ۵، ۷، ۸) | (۱، ۲، ۳، ۴، ۶، ۸) | (۱، ۲) | دوم |
| ۳ | (۱، ۲، ۳، ۴، ۵، ۶، ۷، ۸) | (۱، ۳، ۴، ۶، ۸) | (۱، ۳، ۴، ۶، ۸) | سوم |
| ۴ | (۴) | (۱، ۲، ۳، ۴، ۶، ۸) | (۴) | اول |
| ۵ | (۵) | (۱، ۲، ۳، ۴، ۵، ۶، ۸) | (۵) | اول |
| ۶ | (۱، ۲، ۳، ۴، ۵، ۶، ۷، ۸) | (۱، ۳، ۴، ۶، ۸) | (۱، ۳، ۴، ۶، ۸) | سوم |
| ۷ | (۷) | (۱، ۲، ۳، ۴، ۶، ۷، ۸) | (۷) | اول |
| ۸ | (۱، ۲، ۳، ۴، ۵، ۶، ۷، ۸) | (۱، ۲، ۳، ۴، ۶، ۸) | (۱، ۲، ۳، ۴، ۶، ۸) | دوم |

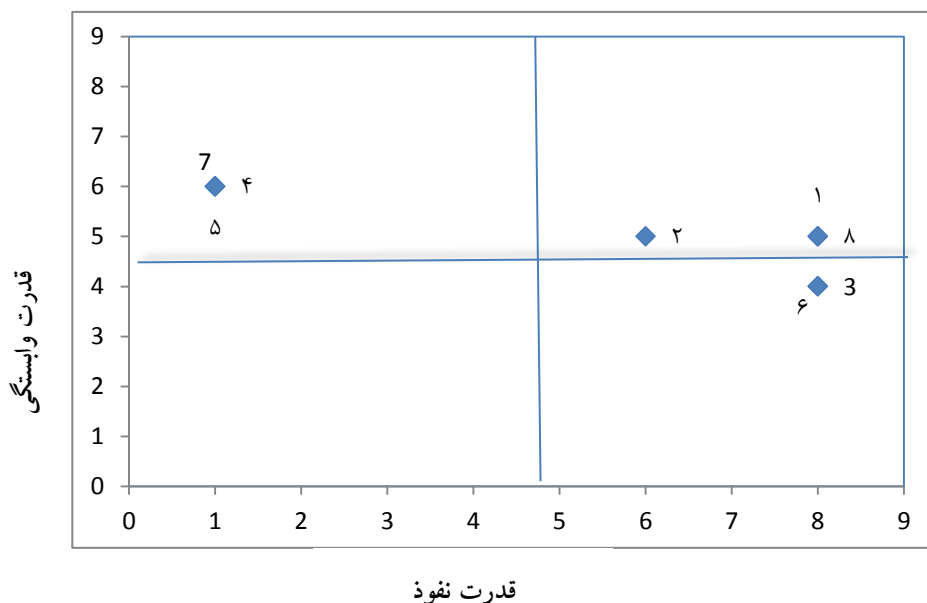
پس از تعیین روابط و سطح متغیرها می‌توان آنها را به شکل چهارچوبی ترسیم کرد. به همین منظور نخست متغیرها برحسب سطح آنها به ترتیب از بالا به پایین تنظیم می‌شوند. در پژوهش حاضر عوامل در سه سطح قرار گرفته‌اند. شکل ۲، چهارچوب سطح‌بندی متغیرهای حکمروایی خوب را برای تحقق توسعه گردشگری پایدار نشان می‌دهد.



شکل - ۲: چهارچوب سطح‌بندی متغیرهای حکمروایی خوب برای تحقق توسعه گردشگری پایدار

مدل نهایی حاکی از این است که عوامل حقوق برابر و شفافیت، سنگ‌بنای تحقق توسعه گردشگری پایدارند؛ بدین معنا که برای دستیابی به توسعه گردشگری پایدار باید بیش از هر چیز روی این دو متغیر سرمایه‌گذاری کرد و در برنامه‌ریزی‌ها آنها را مدنظر قرار داد. در ادامه تمرکز بر عوامل مشارکت، مسئولیت‌پذیری و قانونمندی، دستیابی به هدف را سرعت می‌بخشد. در نهایت نیز، برنامه‌ریزی در زمینه چگونگی به‌کارگیری عوامل پاسخگویی، اثربخشی و کارایی و اجماع‌محوری مدنظر است.

متغیرهای حکمروایی خوب برای دستیابی به توسعه پایدار گردشگری شهرستان میبد براساس قدرت نفوذ (میزان تأثیری که هر یک از متغیرها بر سایر متغیرها دارند) و میزان وابستگی (تعداد متغیرهایی که بر متغیر مربوط تأثیر می‌گذارند و به دستیابی به آن منجر می‌شوند) هر متغیر در چهار سطح خودمختار، وابسته، متصل و مستقل دسته‌بندی می‌شوند. در شکل ۳، ماتریس قدرت نفوذ-وابستگی ارائه شده است.



شکل ۳- نمودار قدرت نفوذ و وابستگی

براساس شکل ۳، متغیرهای «مشارکت»، «حاکمیت قانون (قانونمندی)» و «مسئولیت‌پذیری»، جزو دسته متصل هستند و از قدرت نفوذ و وابستگی زیادی برخوردارند. عواملی که قدرت نفوذ زیادی دارند، جزو عوامل کلیدی هستند و هر نوع تغییر در آنها بر سیستم تأثیر می‌گذارد.

نتیجه‌گیری

هدف اصلی پژوهش حاضر، ارائه چهارچوبی برای شناسایی و درک روابط متقابل عوامل حکمروایی خوب و سطح‌بندی متغیرهای تأثیرگذار بر آن بود. یافته‌های پژوهش نشان داد متغیرهای «شفافیت» و «حقوق برابر» بر سایر متغیرها تأثیرگذارند و باید در مرکز توجه جدی مدیران قرار گیرند؛ همچنین متغیرهای «پاسخگویی»، «اثربخشی و کارایی» و «اجماع‌محوری» متأثر از سایر متغیرها هستند و به خودی خود بر متغیر دیگری تأثیر نمی‌گذارند. در این پژوهش متغیرها در چهار دسته تقسیم‌بندی شدند:

دسته اول، «متغیرهای خودمختار» هستند که قدرت نفوذ و وابستگی ضعیف دارند. در پژوهش حاضر متغیری در این دسته قرار نگرفت.

«متغیرهای وابسته»، دومین دسته هستند که قدرت نفوذ کم، ولی وابستگی زیاد دارند. این متغیرها به طور عمده نتایج هستند که در ایجاد آنها، عوامل زیادی دخالت دارند و کمتر زمینه‌ساز متغیرهای دیگر می‌شوند. متغیرهای «پاسخگویی»، «اجماع‌محوری» و «اثربخشی و کارایی» در این دسته قرار می‌گیرند.

براساس نتایج این پژوهش، اثربخشی و کارایی، یکی از متغیرهایی است که متغیرهای دیگری در ایجاد آن تأثیرگذارند. برای اثربخشی بیشتر سیستم مدیریتی، باید درک درستی از متغیرهای حکمروایی خوب گردشگری در سطوح بالای مدیریتی شکل گیرد و به سطوح پایین‌تر در بخش اداری و سازمانی منتقل شود. نیاز است نقش

دست‌اندرکاران گردشگری در زندگی اجتماعی و اقتصادی ذی‌نفعان محلی این شهرستان مطالعه شود. برای افزایش کارایی در جامعه نیاز است مردم محلی در سود اقتصادی و منافع حاصل از توسعه گردشگری سهیم شوند؛ همچنین زمانی کارایی افزایش خواهد یافت که کمترین آسیب به کیفیت زندگی شهروندان بر اثر توسعه گردشگری وارد شود؛ مستمربودن فعالیت‌ها و تلاش برای بهبود روش‌ها نیز به ارتقای کارایی و اثربخشی در سطح شهرستان کمک می‌کند. لازم است با برگزاری جلسات و مشارکت دادن جامعه محلی، درک مشترکی بین جامعه محلی و دست‌اندرکاران توسعه گردشگری در زمینه منافع حاصل از توسعه گردشگری پایدار شکل گیرد و منافع گروه‌های مختلف سهیم در توسعه گردشگری تأمین شود. این موضوع در راستای تحقق اجماع در بین گروه‌های مختلف است؛ همچنین فعالیت مشارکتی مدیران و هماهنگی آنها با یکدیگر برای حمایت از منافع اکثریت، پیشنهادهایی است که دستیابی به شاخص اجماع‌محوری را در شهرستان سرعت می‌بخشد.

سومین دسته، «متغیرهای متصل (پیوندی)» هستند که قدرت نفوذ و وابستگی زیادی دارند. این عوامل غیریستا هستند؛ زیرا هر نوع تغییر در آنها بر سیستم تأثیر می‌گذارد و در نهایت بازخورد سیستم نیز، دوباره این عوامل را تغییر می‌دهد.

در این پژوهش متغیرهای «مشارکت»، «حاکمیت قانون (قانونمندی)» و «مسئولیت‌پذیری» در این دسته قرار دارند. در این زمینه برای تحقق «حکمروایی خوب در حوزه گردشگری در شهرستان میبد» پیشنهاد می‌شود از مشارکت فعال شهروندان و ذی‌نفعان و به بیانی تمامی دست‌اندرکاران حوزه گردشگری (جامعه مدنی، دولت و بخش خصوصی) به منظور توسعه گردشگری پایدار در شهرستان میبد استفاده شود. انجام برنامه‌های توانمندسازی، برای نمونه دوره‌های مهارت‌آموزی برای جامعه محلی و تدوین برنامه‌ای برای مشارکت تمامی ذی‌نفعان گردشگری در این شهرستان به منظور جلوگیری از ایجاد نارضایتی در ذی‌نفعانی که کمتر مشارکت داده می‌شوند، راه‌حل مناسبی است. محترم‌شمردن حقوق تمامی ذی‌نفعان گردشگری در شهرستان میبد بسیار مهم و ضروری است. در این زمینه استخدام افراد بومی و برگزاری جلسات با افراد بومی، گامی مثبت در مسیر جلب اعتماد جامعه مدنی محسوب می‌شود.

برای حاکمیت قانون در شهرستان پیشنهاد می‌شود با استفاده از رسانه‌های جمعی مانند رادیو و شبکه‌های اجتماعی فرهنگ‌سازی مناسب در زمینه رعایت قوانین و مقررات مرتبط با حوزه گردشگری انجام شود و از جانب سازمان گردشگری، میراث فرهنگی و صنایع دستی شهرستان نظارت مناسبی بر اجرای درست قوانین و مقررات صورت گیرد.

مسئولیت‌پذیری مسئولان، زمینه‌ساز مشارکت آنها در اجرای برنامه‌ها و حل مشکلات شهرستان می‌شود. عملکرد صادقانه و اعتراف به اشتباه مسئولان، اجرای سازوکارهایی برای امکان برقراری ارتباط مردم با مسئولان و پیگیری اجرای طرح‌ها توسط مسئولان شهرستان به تحقق این مهم در شهرستان کمک می‌کند.

چهارمین دسته شامل «متغیرهای مستقل» است که با توجه به نتایج پژوهش، متغیرهای «شفافیت» و «حقوق مساوی (عدالت)» به‌مثابه زیربنایی‌ترین عوامل با قدرت پیش‌برندگی (نفوذ) زیاد و وابستگی بسیار کم در دستیابی به توسعه پایدار گردشگری شهرستان میبد بسیار مؤثرند.

براساس نتایج پژوهش، عوامل «شفافیت» و «عدالت» در دستیابی به توسعه پایدار گردشگری از راه حکمروایی خوب در شهر میبد نقش تعیین‌کننده‌ای دارند. این موضوع در پژوهش‌هایی با محوریت بررسی وضعیت حکمروایی خوب در نواحی شهری و همچنین در حوزه گردشگری مدنظر قرار گرفته است؛ ازجمله پژوهش‌های رضایی و شمس‌الدینی (۱۳۹۸)، رضایی (۱۳۹۷)، سپهرنیا و همکاران (۱۳۹۸)، ایگلز و همکاران^۱ (۲۰۱۳)، کوان و همکاران^۲ (۲۰۱۶)، ایسلام و همکاران^۳ (۲۰۱۸) و هوپ^۴ (۲۰۰۵).

ایجاد وب‌سایت رسمی، یکی از سیاست‌های متداول شفاف‌بودن در برابر ذی‌نفعان است؛ همچنین ارائه گزارش سالیانه مسئولان گردشگری در شهرستان به شهروندان در زمینه فعالیت‌های انجام‌شده، تشکیل جلسات ماهیانه و دعوت از صنف‌ها و ارگان‌های مختلف شهر برای هماهنگی بیشتر به‌منظور دستیابی به توسعه پایدار گردشگری در شهرستان، راهکارهایی به‌منظور افزایش شفافیت در این حوزه است.

برای ارتقای متغیر «شفافیت» در حوزه حکمروایی گردشگری شهرستان میبد به پاسخگویی به‌موقع و کارآمد سازمان‌های مرتبط با صنعت گردشگری شهرستان درقبال فعالیت‌های خود نیاز است. دست‌اندرکاران گردشگری در شهرستان باید درقبال جامعه محلی شفاف عمل کنند؛ جامعه‌ای که گردشگری بر زندگی آنها به‌طور مستقیم یا غیرمستقیم تأثیر گذاشته است.

علاوه بر شفافیت، در ارتباط با «عدالت»، متغیر دیگری با قدرت نفوذ زیاد، نیاز است تمامی افراد جامعه از فرصت‌های برابر برای بهره‌مندی از منافع حاصل از توسعه گردشگری پایدار برخوردار باشند و فرصت بهبود کیفیت زندگی و اشتغال برای تمامی افراد فراهم شود. توزیع عادلانه خدمات و مقاومت در برابر پارتی‌بازی برای ارتقای این شاخص در شهرستان مفید است.

با توجه به بررسی پژوهشگران، دسته‌بندی ارائه‌شده در این پژوهش شامل خودمختار، وابسته، متصل (پیوندی) و مستقل، تاکنون در سایر پژوهش‌های مشابه انجام نشده است؛ بنابراین امکان مقایسه تمام دسته‌ها وجود ندارد؛ اما درباره دسته چهارم از متغیرها، نتایج مؤید یافته‌های پژوهش‌های دیگران است. همین موضوع دلیلی بر مشارکت این پژوهش در توسعه نظری این حوزه است.

برای انجام پژوهش‌های آینده به سایر پژوهشگران پیشنهاد می‌شود چهارچوب طراحی‌شده در این پژوهش را با استفاده از روش‌های آماری نظیر مدل‌سازی معادلات ساختاری و تحلیل مسیر اعتبارسنجی کنند؛ توسعه چهارچوب‌های مشابه نیز با استفاده از تکنیک‌های دیگر مدل‌سازی نظیر نظریه برخاسته از داده‌ها و فراترکیب پیشنهاد می‌شود؛ همچنین پژوهشگران می‌توانند چنین پژوهش‌هایی را برای سایر استان‌ها و کشور انجام دهند. در

¹ Eagles et al.

² Qian et al.

³ Islam

⁴ Hope

این پژوهش تمام شاخص‌های حکمروایی خوب بررسی شد. برای مطالعه دقیق‌تر و کاربردی‌تر، پیشنهاد می‌شود هریک از شاخص‌ها و متغیرها در یک پژوهش جداگانه بررسی شوند.

منابع

- ۱- آدینه‌وند، علی‌اصغر، حاجی‌زاده، مریم، قدمی، مصطفی، (۱۳۹۲)، بررسی عملکرد شهرداری در چهارچوب حکمرانی خوب شهری؛ نمونه مطالعه: شهر بابلسر، مدیریت شهری، دوره ۱۱، شماره ۳۱، اهواز، ۴۱-۶۴.
- ۲- آل‌محمد، سیده، ملک‌محمدی، بهرام، یآوری، احمدرضا، یزدان‌پناه، مهسا، (۱۳۹۳)، سیاست‌گذاری حکمرانی و مدیریت پایدار منابع سرزمین در حوضه آبریز ارومیه، راهبرد، سال ۲۳، شماره ۷۲، تهران، ۱۵۱-۱۷۹.
- ۳- ابراهیم‌پور، حبیب، نعمتی، ولی، حیدری ساربان، وکیل، (۱۳۹۴)، آشنایی با سازمان‌های دولتی (رویکرد گردشگری)، انتشارات مهکامه، چاپ اول، تهران، ۲۲۴ صفحه.
- ۴- ابراهیم‌پور، حبیب، الیکی، فهیمه، (۱۳۹۵)، بررسی نقش حکمرانی خوب در کارآمدی دولت‌ها، کنفرانس بین‌المللی نخبگان مدیریت، تهران، ۱-۱۶.
- ۵- اشرفی‌پور، محمدعلی، نقیب حسینی، رسول، (۱۳۹۱)، بررسی اثرات حکمرانی خوب بر توسعه صنعت توریسم، دومین همایش ملی راهکارهای توسعه اقتصادی با محوریت برنامه‌ریزی منطقه‌ای، سندج.
- ۶- الوانی، مهدی، (۱۳۸۸)، حکمرانی خوب شبکه‌ای از کنشگران جامعه مدنی، مدیریت توسعه و تحول، دوره ۱، شماره ۱، قزوین، ۱-۶.
- ۷- الوانی، مهدی، (۱۳۹۴)، مدیریت عمومی، نشر نی، چاپ ۵۲، تهران، ۵۱۲ صفحه.
- ۸- امینیان، ناصر، سید نقوی، میرعلی، (۱۳۹۷)، ارائه الگوی حکمروایی مطلوب گردشگری در ایران، فصلنامه مطالعات مدیریت گردشگری، سال ۱۳، شماره ۴۲، تهران، ۶۷-۱۰۲.
- ۹- پورچناری، محمدعبدالله، کمالی، یحیی، (۱۳۹۳)، حکمرانی خوب، سازوکاری برای تحقق توسعه پایدار، نخستین کنفرانس آینده‌پژوهی، مدیریت و توسعه، شیراز، ۱-۲۲.
- ۱۰- جاسبی، جواد، نفری، ندا، (۱۳۸۸)، طراحی الگوی حکمرانی خوب بر پایه نظریه سیستم‌های باز، علوم مدیریت ایران، سال ۴، شماره ۱۶، تهران، ۸۵-۱۱۷.
- ۱۱- حیدری ساربان، وکیل، (۱۳۹۷)، تحلیل آثار فناوری اطلاعات و ارتباطات بر حکمروایی خوب روستایی؛ مطالعه موردی: شهرستان مشکین‌شهر، برنامه‌ریزی فضایی (جغرافیا)، سال ۸، شماره ۳ (پیاپی ۳۰)، اصفهان، ۴۱-۶۴.

- ۱۲- حیدری ساربان، وکیل، (۱۳۹۸)، ارزیابی الگوی مدیریت محلی روستایی مبتنی بر شاخص‌های حکمروایی خوب؛ مطالعه موردی: شهرستان مشکین شهر، جغرافیا و توسعه، دوره ۱۷، شماره ۵۷، سیستان و بلوچستان، ۱۳۳-۱۵۴.
- ۱۳- حیدری ساربان، وکیل، ارشدی، علی، صائب، شراره، (۱۳۹۶)، ارزیابی اثرات حکمروایی بر توسعه گردشگری روستایی؛ مطالعه موردی: شهرستان نیر، فضای گردشگری، سال ۷، شماره ۲۵، ملایر، ۳۳-۵۰.
- ۱۴- رضایی، محمدرضا، (۱۳۹۷)، سنجش تأثیر بوروکراسی اداری بر روند حکمرانی خوب شهری؛ نمونه موردی: کلان‌شهر شیراز، پژوهش و برنامه‌ریزی شهری، سال ۹، شماره پیاپی ۳۲، مردشت، ۳۱-۴۰.
- ۱۵- رضایی، میثم، شمس‌الدینی، علی، (۱۳۹۸)، تحلیلی بر رابطه حکمروایی خوب شهری و عدالت اجتماعی در فضاهای شهری؛ نمونه مطالعه: شهر فردوسی- شهرستان شهریار، آمایش محیط، دوره ۱۲، شماره ۴۵، ملایر، ۲۵-۴۸.
- ۱۶- رضوانی، محمدرضا، حسام، مهدی، کریمی، هادی، (۱۳۹۳)، تحلیل شبکه در گردشگری، انتشارات مهکامه، چاپ اول، تهران، ۲۷۶ صفحه.
- ۱۷- رکن‌الدین افتخاری، عبدالرضا، عظیمی آملی، جلال، پورطاهری، مهدی، احمدی‌پور، زهرا، (۱۳۹۰)، تبیین رابطه رهیافت حکمروایی خوب و توسعه پایدار روستایی در مناطق روستایی استان مازندران، پژوهش‌های روستایی، سال ۲، شماره ۴، تهران، ۱-۳۴.
- ۱۸- زاهدی، شمس‌السادات، ابراهیم‌پور، حبیب، (۱۳۹۱)، حکمرانی مبتنی بر پایداری (با تأکید بر حفاظت محیطی)، انتشارات سمت، چاپ اول، تهران، ۱۹۲ صفحه.
- ۱۹- سپهرنیا، رؤیا، البرزی، محمود، کرمانشاه، علی، آذر، عادل، سپهرنیا، رزیتا، (۱۳۹۸)، الگوی خلاقانه شفافیت حکمرانی خوب برای سازمان‌های سیاست‌گذار در ایران، ابتکار و خلاقیت در علوم انسانی، دوره ۹، شماره ۱، تهران، ۷۷-۱۰۲.
- ۲۰- سردارنیا، خلیل‌الله، (۱۳۸۸)، اثر سرمایه اجتماعی بر حکمرانی خوب، اطلاعات سیاسی-اقتصادی، دوره ۲۳، شماره ۲۵۹ و ۲۶۰، تهران، ۱۳۲-۱۴۵.
- ۲۱- شاکری، حمید، (۱۳۹۳)، حکمرانی خوب شهری، توسعه پایدار و نگاهی اجمالی به حکمرانی شهری در ایران، کنفرانس ملی معماری و منظر شهری پایدار، ۱-۲۳.
- ۲۲- شریف‌زاده، فتاح، قلی‌پور، رحمت‌الله، (۱۳۸۲)، حکمرانی خوب و نقش دولت، فرهنگ مدیریت، سال ۱، شماره ۴، قم، ۹۳-۱۰۹.

۲۳- شریفی رنانی، حسین، سجادیه خواجهویی، فرزاد، ترابی، افسانه، (۱۳۹۲)، نقش حکمرانی خوب در جذب گردشگر؛ مطالعه موردی: کشورهای منتخب OPEC، اولین همایش ملی چشم‌انداز اقتصاد ایران، خوراسگان، ۱- ۲۴.

۲۴- شهرام‌فر، شیوا، زند حسامی، حسام، (۱۳۹۵)، شناسایی ابعاد مؤثر بر آینده‌نگاری برنامه‌ریزی شهری با رویکرد اقتصادی؛ مطالعه موردی: توسعه پایدار شهر قزوین، اقتصاد و مدیریت شهری، سال ۴، شماره ۳، تهران، ۶۳- ۷۳.

۲۵- ضیائی، محمود، مدنی، مهدیس، (۱۳۹۵)، حکمرانی خوب در گردشگری مناطق حفاظت شده: با تأکید بر قرق‌های اختصاصی استان یزد، فصلنامه گردشگری علم و فرهنگ، سال ۴، شماره ۶، تهران، ۲۵- ۳۸.

۲۶- فولادی زاده، مهدی، محمدبیگی، پروانه، (۱۳۹۵)، بهبود مشارکت و توانمندسازی جامعه محلی، گامی در جهت توسعه منابع طبیعی، دهمین کنگره پیشگامان پیشرفت، ۵۸۲- ۵۸۸.

۲۷- قاسمی، ابوالفضل، قزلسفلی، محمدتقی، مسلمی مهنی، یوسف، (۱۳۹۹)، حکمرانی خوب شهری به‌منزله مرجعیت سیاست‌گذاری شهری، تحلیل محتوای برنامه پنجم و ششم توسعه جمهوری اسلامی ایران، مجلس و راهبرد، سال ۲۷، شماره ۱۰۱، تهران، ۱۹۵- ۲۲۱.

۲۸- مکنون، رضا، سلیمی، جلیل، (۱۳۹۴)، الگوی ایرانی اسلامی پیشرفت مبنای حکمرانی پایدار (نظام تدبیر شایسته و پایدار)، چهارمین کنفرانس الگوی اسلامی ایرانی پیشرفت، پیشرفت ایران، گذشته، حال، آینده، ۱- ۱۴.

۲۹- موسوی، سید چمران، تاتی، فرزانه، شریفی آزادانی، فاطمه، (۱۳۹۴)، مشارکت شهروندان و نقش آنها در حکمروایی خوب شهری؛ مطالعه موردی: کلان‌شهر کرج، کنفرانس بین‌المللی پژوهش در علوم و تکنولوژی.

۳۰- موسوی، میرطاهر، (۱۳۹۱)، مشارکت اجتماعی در ایران: از امتناع تا راهبردی بدون جایگزین، انتشارات جامعه‌شناسان، نوبت اول، تهران، ۲۰۸ صفحه.

۳۱- نادری، محمدمهدی، (۱۳۹۰)، حکمرانی خوب؛ معرفی و نقدی اجمالی، اسلام و پژوهش‌های مدیریتی، سال ۱، شماره ۱، قم، ۶۹- ۹۳.

۳۲- نیک‌بین، مهنا، کرمی، مهرداد، (۱۳۹۱)، بررسی پایداری اجتماعی - فرهنگی توسعه گردشگری؛ مطالعه موردی: جزیره کیش، تحقیقات فرهنگی، دوره ۵، شماره ۲، تهران، ۱۳۷- ۱۵۸.

- 33- Borges, M., Eusébio, C., Carvalho, N., (2014). **Governance for sustainable tourism: A review and directions for future research.** European Journal of Tourism Research, 7, 45-56.
- 34- Din, B., Habibullah, M.S., Choo, W.C., (2014). **The Impact of Sustainable Tourism and Good Governance on Biodiversity Loss in Malaysia.** In SHS Web of Conferences (Vol. 12), EDP Sciences.
- 35- Eagles, P.F., Romagosa, F., Buteau-Duitschaeffer, W.C., Havitz, M., Glover, T.D., McCutcheon, B., (2013). **Good governance in protected areas: An evaluation of**

- stakeholders' perceptions in British Columbia and Ontario Provincial Parks.** *Journal of Sustainable Tourism*, 21 (1), 60- 79.
- 36- Eagles, P.F., Romagosa, F., Buteau-Duitschaever, W.C., Havitz, M., Glover, T.D., McCutcheon, B., (2013). **Good governance in protected areas: An evaluation of stakeholders' perceptions in British Columbia and Ontario Provincial Parks.** *Journal of Sustainable Tourism*, 21 (1), 60- 79.
- 37- Govindan, K., Palaniappan, M., Zhu, Q., Kannan, D., (2012). **Analysis of third party reverse logistics provider using interpretive structural modeling.** *International Journal Production Economics*, 140, 204- 211.
- 38- HOPE, SR, K.R., (2005). **Toward good governance and sustainable development: The African peer review mechanism.** *Governance*, 18 (2), 283- 311.
- 39- HOPE, SR, K.R., (2005). **Toward good governance and sustainable development: The African peer review mechanism.** *Governance*, 18 (2), 283- 311.
- 40- Hsiao, S-W., Ko, Y-C., Lo, C-H., Chen, S-H., (2013). **An ISM, DEI, and ANP based approach for product family development.** *Advanced Engineering Informatics*, 27, 131- 148.
- 41- IMF, (2005). **The IMF's Approach to Promoting Good Governance and Combating Corruption –A Guide.** Available at: <http://www.imf.org/external/np/gov/guide/eng/index.htm>, [accessed at 28 September 2012].
- 42- Islam, M.W., Ruhanen, L., Ritchie, B.W., (2018). **Adaptive co-management: A novel approach to tourism destination governance?.** *Journal of Hospitality and Tourism Management*, 37, 97- 106.
- 43- Islam, M.W., Ruhanen, L., Ritchie, B.W., (2018). **Adaptive co-management: A novel approach to tourism destination governance?.** *Journal of Hospitality and Tourism Management*, 37, 97- 106.
- 44- Juknevičienė, V., Kareivaite, R., (2012). **Good Governance as the Instrument for the Implementation of the Sustainable Development's Conception.** *Sodaliniai tyrimai/ Social Research*, 3 (28), 28- 42.
- 45- Kardos, M., (2012). **The Reflection of Good Governance in Sustainable Development Strategies.** *Procedia - Social and Behavioral Sciences*, 58, 1166- 1173.
- 46- Kaufmann, D., Kraay, A., Mastruzzi, M., (2005). **Governance Matters 1V: Governance Indicators for 1996–2004.** Washington, D.C. World Bank.
- 47- Leal Filho, W., Platje, J., Gerstlberger, W., Ciegis, R., Kääriä, J., Klavins, M., Kliucininkas, L., (2016). **The role of governance in realising the transition towards sustainable societies.** *Journal of Cleaner Production*, 113, 75- 766.
- 48- Marien, C., Pizam, A., (1997). **Implementing Sustainable Tourism development through Citizen Participation in the Planning Process.** *Tourism, development and growth*, 164- 178.
- 49- Panyik, E., (2015). **Rural tourism governance: determinants of policymakers' support for tourism Development.** *Tourism Planning & Development*, 12 (1), 48- 72.
- 50- Qian, C., Sasaki, N., Shivakoti, G., Zhang, Y., (2016). **Effective governance in tourism development—An analysis of local perception in the Huangshan mountain area.** *Tourism Management Perspectives*, 20, 112- 123.
- 51- Qian, C., Sasaki, N., Shivakoti, G., Zhang, Y., (2016). **Effective governance in tourism development—An analysis of local perception in the Huangshan mountain area.** *Tourism Management Perspectives*, 20, 112- 123.
- 52- Roy, I., (2008). **Civil Society and Good Governance: (Re-) Conceptualizing the Interface.** *World Development*, 4 (36), 677- 705.
- 53- Shipley, R., Kovacs, J.F., (2008). **Good Governance Principles for the Cultural Heritage Sector: Lessons from International Experience.** *Corporate Governance*, (8) 2, 214- 228.

- 54- Soti, A., Goel, RK., Shankar, R., Kaushal, OP., (2010). **Modeling the Enablers of Six Sigma Using Interpreting Structural Modeling**. Journal of Modeling in Management, 5 (2), 124-141.
- 55- UNDP, (1997). **Defining core characteristics of good governance**. New York, NY: United Nations Development Programme, Management Development and Governance Division.
- 56- United Nations Development Program, (1997). **Governance for Sustainable Human Development**. New York: Oxford University Press.
- 57- United Nations Development Program, (2002). **Human Development Report**. New York: Oxford University Press.
- 58- Van Kersbergen, K., Waarden, B.F., (2001). **Shifts in governance: Problems of legitimacy and accountability**. NWO Netherlands Organization for Scientific Research.
- 59- Weiss, T.G., (2000). **Governance, Good Governance and Global Governance: Conceptual and Actual Challenges**, Third World Quarterly, (21) 5, 795- 814.
- 60- World Bank, (2005). **Governance Indicators. 1996-2004**. Washington D.C: WorldBank. Available <http://info.worldbank.org/governance>.

