



<http://ui.ac.ir/en>

Journal of Applied Sociology

E-ISSN: 2322-343X

Document Type: Research Paper

Vol. 31, Issue 1, No.77, Spring 2020, pp. 13-16

Received: 15.12.2018 Accepted: 27.04.2019

Education, Political Culture and Electoral Participation

Abraham Salehabadi*

Assistant Professor, Department of Social Sciences, Payame Noor University, Iran

salehabadi@pnu.ac.ir

Introduction

Election participation, as one of the most important forms of political participation, has a special place in the discussions of political sociology, in general, and election sociology in particular. While we are witnessing various elections in Iran every year, but in contrast to other political phenomena such as the revolution that rarely happens and we are dealing with rich literature in this field, the election process has major theoretical and experimental weaknesses. The lack of compatibility of research findings on the relationship between education and electoral participation over the past four decades in Iran shows that there is no consensus on this issue, because there was no critical analysis in this regard.

Material & Methods

This paper tries to explain the electoral participation on the basis of education and literacy from the point of view of explanation and causation, not commentary or explanation. The research method in this study is an in-country comparative (longitudinal) method. In this way, the social units (here, the city and the province) are to be compared. In collecting data, a library survey technique including books, articles, research papers, dissertations, etc., and secondary documentary evidence from the holding of the presidential election in the twelfth year (2017) and other documentary data from relevant websites have been used. The statistical population included all of the documentary data in 31 provinces of the country and 429 counties in the 12th presidential election. The "year-province" analysis unit and the year-city are the political-social units with a well-defined geopolitical definition and characteristics of a political entity (i.e., political, provincial, or social). The statistical population of this study is all the cities and provinces of the country in the studied sections. In this paper, election participation is limited to the 12th presidential election. The elections to the Islamic Consultative Assembly cannot be seen at this level due to the interference of ethnic, cultural, and regional trends.

Discussion of Results & Conclusions

The initial analysis showed that the correlation between literacy rate and electoral participation in the provinces of the country (31 provinces) show that there is a direct relationship between electoral participation and literacy

rate and there is no relation between gender and urban and rural variables. In the next statistical analysis, with the entry of the educational levels as an effective factor, the previous relationship is destroyed; in this way, the correlation was obtained in the relationship between electoral participation and the literacy rate which was not linear, but there was a nonlinear relation between the levels of education and the participation of the electorate. There are positive coefficients between electoral participation and percentage of total students, and the percentage of MS students and the negative coefficient between the number of undergraduate students in the province and the participation of the electorates. The relationship between the level of students at different levels shows that there is a positive relationship between the number of undergraduate students in a province and the participation in the election and the number of students in a province and electoral participation. Other relationships are weak and non-significant.

The research showed that the relationship between literacy rate and direct election participation is the best predictor of urban literacy rate. Also, the research showed that the relationship between electoral participation and lower levels of diploma and diploma level is higher than direct, but in the regression equation, none of these variables (percent of people with different educational levels) do not have the power to predict the level of electoral participation. In order to solve this contradiction, we try to provide consistent results by changing the level of analysis to the level of the city, by obtaining the conflicting results

* Corresponding author: +989151738603



of the above-mentioned analysis presented at the systemic level (province).

In a separate statistical analysis of the educational levels, the county level shows that the relationship between electoral participation and the percentage of people to direct educational level is direct, with the percentage of people with a higher educational level than the secondary school level.

The overall results of the equation show that the level of electoral participation is influenced by the level of education of the city and this variable alone can explain the participation of the electorate. The effect on the electoral participation is negative. The research showed that there is a fundamental difference between electoral participation and political participation, and contrary to the modernization theory between education, education and electoral participation (not political participation), there is no linear relationship. With increasing education to the level of diplomas, election participation increases. And with the increase in university education, the level of electoral participation decreases. Also, at the theoretical level, the research has shown that political culture can explain the impact of education and literacy on electoral participation.

Keywords: Electoral Participation, Literacy, Action Space, Political Culture, Iran.

References

- Abdi, A. & Goodarzi, M. (2017) *A voice that was not heard: Social-cultural attitudes and uneven development in Iran; A report on the findings of the future plan of Ali Asadi and Majid Tehraniyan*, Tehran: Tareh Nov Publishing.(inpersian)
- Abdollahi, M. (2008) *Women in the public domain (factors and barriers and strategies of civil participation of Iranian women)*. Tehran: sociologists publishing. (inpersian)
- Asadi, A. Tehranian, M. Mohseni, M. Behkish, M. Mehrad, H. & Miraftabi, M. (1977) *cultural trends and social attitudes in Iran: report of a national survey in 1353*. Tehran: Iran's Institute of Communication Sciences and Development. (inpersian)
- Asadi, A. & Tehranian, M. (2017) *A voice that was not heard: socio-cultural and unbalanced attitudes in Iran; A report on the findings of the prospective project*. Tehran: Ney Publishing. (inpersian)
- Azghandi, A. (2006) *An Introduction to Political Sociology of Iran*. Tehran: Gomes Publishing. (inpersian)
- Babilashki, M. & Pishgaheifard, Z. (2009) "Analysis of Electoral Behavior of Iranians (Case Study of Nowshahr and Chalus Elections in the 8th parliament)". *Journal of Human Geography Researches*, 1 (3): 93-112. (inpersian)
- Center for Thinking Students in Iran. (ISPA) (2006) *National Survey of Iranian Political Culture*, Center for Thinking Students in Iran. (inpersian)
- Chalabi, M. (1996) *Sociology of Order*. Tehran: Ney Publishing (inpersian)
- Emamjomehzadeh, S. J. & Javadi, Z. (2012) "Investigating the Relationship Between Social Capital and Women's Political Participation among Students of Ferdowsi University of Mashhad". *Political and International Knowledge*, 1: 1-14. (inpersian)
- Emamjomehzadeh, S. J. & Karmirad, J. (2012) "Analyzing the Factors Affecting Electoral Behavior by Looking at Iran". *Political Researches*, 3: 9-36. (inpersian)
- Emamjomehzadeh, S. J. Mohammadooghloo, R. & Issanezhad, O. (2010) "The Study of the Relationship between Religiousness and Political Participation of Students". *Research letter of Political Science*, 21: 7-34. (inpersian)
- Emamjomehzadeh, S. J. Rahbarghazi, M. R. Barzegarghazi, K. & Sadeghinaghdali, Z. (2013) "The Investigation of the Relationship Between Religious Behavior and Electoral Behavior (A Case Study of Tabriz Students)". *Quarterly Journal of Soft Power*, 3 (8):27-44. (inpersian)
- Fazeli, M. & Khosfar, G. (2010) "Political Participation in Golestan Province." *Journal of Social Studies*, 4, 3: 88-100. (inpersian)
- Ghaninejad, M. (1992) *Civil Society, Freedom, Economics and Politics*. New Projects Publishing. (inpersian)
- Fazeli, M. & Khoshfar, G. (2010) "Political Participation in Golestan Province". *Journal of Social Studies*, 4 (3): 134-151. (inpersian)
- Ghasemisani, A.A. Ravesh, B. & Mahmoudireja, S. Z. (2016) "The Sociological Analysis and Analysis of the Presidential Elections in Iran (Case Study of Elections in 2005)". *Contemporary Political Questions*, 7 (3): 105-142. (inpersian)
- Gill, G. (2000) *The Dynamics of Democratization, Elites, Civil Society and the Transition Process*. Basingstoke: Macmillan.
- Golabi, F. & Hajiloo, F. (2012) "Sociological Study of Some Factors Affecting Women's Political Participation Rate (Case Study of East Azarbaijan Province)". *Social Studies and Research*, 1(1): 173-200. (inpersian)
- Hashemi, S. Z. Fouladian, M. & Fatemeiamin, Z. (2009) "Investigating Social and Psychological Factors Affecting Political Participation in People of Tehran". *Political Science Journal*, 5 (1): 199-226. (inpersian)
- Heidari, A. Mohammadi, E. & Bagheri, S. (2017) "Investigating the Relationship Between

- Institutional Trust and Political Participation (Case study of Citizens Over 18 Years old living in Shiraz)". *Strategy of Social-Cultural*, 23:141-172. (inpersian)
- Hooman, H. A. (2005) *Structural Equation Modeling Using LISREL Software*. Tehran: SAMT Publishing. (inpersian)
- Hyderabadi, A. & Salehabadi, E. (2014) "Educational Development and Election Participation in Iran". *Quarterly Journal of Socio-Cultural Development Studies*, 3(2): 81-111. (inpersian)
- Inglehart, R. (2003) *Culture Shift in Advanced Industrial Society*. Tehran: Kavir Publishing. (inpersian)
- Inglehart, R. & Welzel, C. (2010) *Modernization, Cultural Change and Democracy: The Human Development Sequence*. Tehran: Kavir Publishing. (inpersian)
- Iranian Center for Statistics. (2016) *Selection of the results of the general census of population and housing 2016*, Presidential, Planetary Organization. (inpersian)
- Jafarinejad, M. Babansab, H. & Rabiei, S. (2011) "Analysis of Electoral Behavior (Case Study of the 10th Presidential Election of Harris Election)". *Political and International Research Quarterly*, 7: 159-206. (inpersian)
- Jahangiri, J. & Mohammadi, F. (2014) "Comparison of the Political Participation of Youth and Midwives in the City of Noorabad Mamasani and Its Social Factors Affecting it". *Journal of Social Sciences (Ferdowsi University of Mashhad)*, 11 (1): 1-26. (inpersian)
- Jooj, M. & Gelehdar, M. (2012) "Factors Affecting Political Participation (Case Study of Citizens of Tehran)", *Election Studies*, 2: 7-32. (inpersian)
- Keshavarz, Z. Rabbanikhorasghani, A. Yazdkhashti, B. (2014) "The Role of National Media in Electoral Behavior of Citizens of Isfahan". *Communication Researches*, 79: 9-32. (inpersian)
- Keshavarz, Z. Yazdkhashti, B. & Rabbanikhorasghani, A. (2015) "The Effect of Religiosity on the Proportion of Electoral Behavior of Citizens of Isfahan with Emphasis on Religious Democracy". *Applied Sociology*, 26 (2): 17-40. (inpersian)
- Mehregan, N. & Ezzati, M. (2006) "The Effect of Economic Variables on People's Participation in Iran's Elections". *Journal of Economic Research*, 6 (1): 51-64. (inpersian)
- Memar, R. (2008) "Development and Political Participation in Iran: A Comparative Study of Inner Countries". *Journal of the Faculty of Literature and Humanities (Kharazmi University)*, 16 (63): 215-255. (inpersian)
- Memar, R. (2010) "Pathology of Political Participation in the Origins of the Islamic Revolution". *Matin*, 12 (48):118-141. (inpersian)
- Memar, R. (2011) *Revolutionary struggle, post-revolutionary participation, an in-country comparative analysis of Iran*. Tehran: Imam Khomeini and the Islamic Revolution Research Institute. (inpersian)
- Memar, R. (2012) *Sociology of Political Participation*. Tehran: Amir Kabir Publishing. (inpersian)
- Milbert, L. & Guelle, L. (2008) *Political Participation*. Tehran: Meizan Publishing. (inpersian)
- Moazanab, H. & Mohammadjanni, M. R. (2017) "The Role of Citizens' Demographic, Social, Economic, and Media Characteristics in Their Electoral Behavior (Case Study: Elections of the Tenth Parliamentary Term in Shiraz)". *Social Sciences Studies*, 3 (3):1-15. (inpersian)
- Nasiri, E. Kamasi, H. & Ahmadi, A. (2014) "Analysis of Citizen's Electoral Behavior in City Council Elections (Case Study: Sonqur City)". *Urban Management Studies*, 6 (20): 46-53. (inpersian)
- Nasiri, S. Fathipour, M. & Ghalehdar, F. (2016) "The Relationship Between Social Origin and Political Participation in Tehrani Citizens; A Case Study of the Presidential Elections 2013". *Iranian Journal of Political Studies*, 9: 33. (inpersian)
- Parchami, D. (2007) "Investigating People's Participation in the Ninth Presidential Elections". *Human Sciences Journal*, 53: 37-82. (inpersian)
- Rabiei, A. (2001) *Sociology of Value Transformations: A View of Voters' Behavioral Behavior in Khordad 76(Juan 1998)*". Tehran: Culture of Andisheh Publishing. (inpersian)
- Rafipour, F. (2008) *Development and contradiction: an attempt to analyze the causes of the emergence of the Islamic Revolution and social problems of Iran*. Tehran: Publishing Corporation. (inpersian)
- Razi, D. (1995) *Comparative Study of Social Factors Affecting the Level of People's Participation in the Six-Presidential Elections after the Victory of the Islamic Revolution in Iran,1979-1993*. Master's Thesis, Tehran: Tarbiat Modares University. (inpersian)
- Razi, D. (2001) "Comparative Study of Social Factors Affecting the Rate of Participation in the Elections of the Six Post-Revolutionaries Presidential Elections". *Journal of Humanities Science, Al-Zahra University*, 37-38: 193-236. (inpersian)
- Root, M. (2010) *Philosophy of Social Science: The Methods, Ideals and Politics of Social Inquiry*. Tehran: Cultural and Social Studies Research Center. (inpersian)

- Rush, M. (1998) *Politics and Society; an Introduction to Political Sociology*. Tehran: SAMT Publishing. (inpersian)
- Saei, A. (2009) "Educational Development and Election Participation: Case Study of Iran's 9th Presidential Elections". *Social Sciences (Allameh Tabataba'i University Press)*, 16 (45): 1-24. (inpersian)
- Salehabadi, E. (2017) *Logic of Political Sociologists of Iran*. Tehran: Kavir Publishing(inpersian)
- Samadirad, A. (2006) "Mechanisms for Promoting Women's Participation in Political and Economic Dimensions". *Social Welfare Quarterly*, 21: 99-122. (inpersian)
- Sayedemami, K. & Abdullah, A. (2009) "Factors Affecting Citizen Participation in Presidential and Parliamentary Elections: A Case Study of Tehran". *Political Science Journal*, 4 (4): 109-146. (inpersian)
- Sayedemami, K. Eftekhari, A. & Abdullah, A. (2006) *Youth values and attitudes and political behavior*. National Organization of Youth. (inpersian)
- Seifzadeh, S.H. & Golpayegani, H. (2009) "Relative Deprivation and Vote Rotation in the Second Elections of June 1997". *Political Quarterly*, 39 (3): 247-266. (inpersian)
- Serajzadeh, S. H. (1989) *Investigating the rate of participation in post-revolutionary elections in the cities of the country and its relationship with some social variables*. Master's degree dissertation, Tarbiat Modarres University. (inpersian)
- Shahramnia, S. A. M. (2013) "Globalization, Democracy and Democratic Movements in Iran". *Journal of Iranian Sociology*, 14 (3): 52-89. (inpersian)
- Shahramnia, S. A. M. & Mulla'i, S. (2010) "Analysis of the Impact of Teachers' Political Knowledge on Participation in Elections; Case Study of Teachers in Areas (1) and (3) Isfahan". *Journal of Political Science*, 6 (1):135- 166. (inpersian)
- Taleban, M. R. (2006) "Sociological Analysis of Democratization in Iran". *Journal of Iranian Sociology*, 7 (3): 94-104. (inpersian)
- Timuri, E. Akbari, N. & Nadi, S. (2015) "Analyzing the Factors Affecting the Level of Participation in the Iranian Presidential Elections in 2013". *Parliament and Strategy*, 83: 273-304. (inpersian)
- Vafadar, M. (1996) *Democracy: People and Students*. Master's Theses, Shahid Beheshti University. (inpersian)
- Ministry of Culture and Islamic Guidance. (2003) *Values and attitudes in Iran, the second wave (2003), the findings of the survey in 28 provinces*, Tehran: Office of National Plans. (inpersian)
- Ministry of Culture and Islamic Guidance (2001) *Values and attitudes of Iranians, the first wave (2001), the findings of the survey in 28 provinces*, Tehran: Office of National Plans. (inpersian)
- Ministry of Culture and Islamic Guidance. (2016) *Values and attitudes of Iranians, Third Wave (2016)*, Tehran: Institute of Culture, Arts and Communications, Office of National Plans. (inpersian)
- Vosoughi, M. & Yousefiaghanin, A. (2005) "Sociological Research on Social Participation of Rural Women in Aghkand Village, Meyaneh City." *Social Science Letter*, 3 (25): 55-82. (inpersian)
- Zare, B. & Rohandeh, M. (2016) "Research on Religiosity and Political Participation (Case Study: Citizens of Karaj City)." *Two Squarely Journal of Contemporary Sociology Research*, 8: 23 – 46. (inpersian)
- Zeibakhalam, S. Afshari, D. & Aslanzadeh, A. (2010) "The Causes of Khatami's Reign (Government of Reforms, 1997): Based on the Unbalanced Development Theory of Samuel Huntington", *Political and International Research Quarterly*, 2 (3): 51-76. (inpersian)

تحصیلات، فرهنگ سیاسی و مشارکت انتخاباتی

ابراهیم صالح‌آبادی، استادیار، گروه علوم اجتماعی، دانشگاه پیام‌نور، ایران*

salehabadi@pnu.ac.ir

چکیده

هرساله شاهد انتخابات متنوع و متعددی در ایران هستیم؛ اما در مقایسه با پدیده سیاسی دیگر مانند انقلاب که به ندرت اتفاق می‌افتد و در این زمینه با ادبیات غنی سروکار داریم، بررسی انتخابات ضعف‌های عمده نظری و تجربی دارد. ناسازگاری بین یافته‌های پژوهش‌ها در زمینه رابطه تحصیلات و مشارکت انتخاباتی در طول ۴ دهه اخیر در ایران، نشان می‌دهد در این زمینه اجماع نظری وجود ندارد و دلیل آن هم نبود تحلیل انتقادی در این زمینه است. این مقاله، با استفاده از دیدگاه انتقادی و تحلیل در فضای کنش درصدد است تبیین جامعه‌شناختی از مشارکت انتخاباتی براساس سواد و تحصیلات و در مجموع آموزش ارائه کند. از آنجا که تحصیلات و سواد به صورت کلی آموزش در چارچوب و فضای کنش امری فرهنگی قلمداد می‌شود، از نظریه‌های مدرنیزاسیون و فرهنگ سیاسی برای تبیین آن استفاده شده است. روش پژوهش، تطبیقی درون‌کشوری است. جامعه آماری مدنظر شامل همه داده‌های اسنادی در ۳۱ استان کشور و ۴۲۹ شهرستان در سال ۱۳۹۵ و میزان مشارکت در انتخابات دوازدهمین دوره انتخابات ریاست جمهوری است. نتایج نشان دادند بین مشارکت انتخاباتی و مشارکت سیاسی تمایز اساسی وجود دارد و برخلاف نظریه مدرنیزاسیون، بین سواد (تحصیلات) و مشارکت انتخاباتی (نه مشارکت سیاسی) رابطه خطی وجود ندارد. با افزایش تحصیلات تا سطح دیپلم، مشارکت انتخاباتی افزایش و با افزایش تحصیلات دانشگاهی، میزان مشارکت انتخاباتی کاهش می‌یابد. همچنین در سطح نظری، فرهنگ سیاسی تأثیر سواد و تحصیلات بر مشارکت انتخاباتی را توضیح می‌دهد.

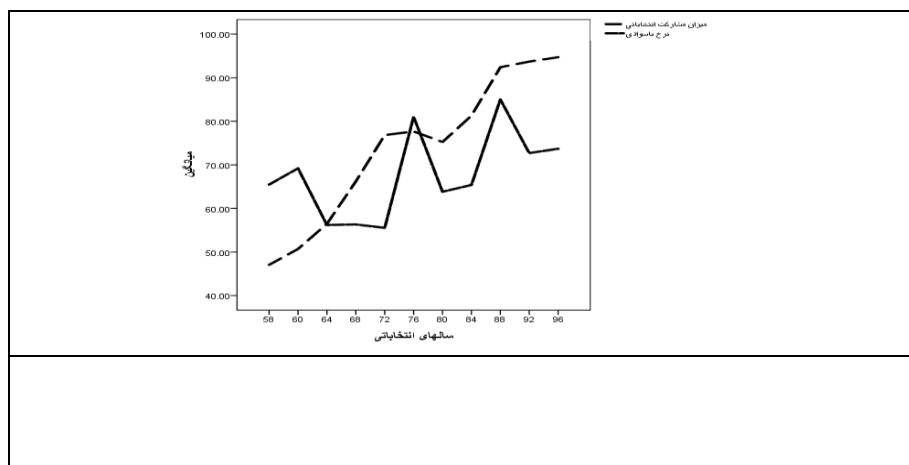
واژه‌های کلیدی: مشارکت انتخاباتی، سواد، فضای کنش، فرهنگ سیاسی، ایران

مقدمه و بیان مسئله

مشارکت انتخاباتی به منزله یکی از گونه‌های مهم مشارکت سیاسی، جایگاه ویژه‌ای در مباحث جامعه‌شناسی سیاسی به طور عام و جامعه‌شناسی انتخابات به طور خاص دارد. هر ساله شاهد انتخابات متنوع و متعددی در ایران هستیم؛ اما در مقایسه با پدیده سیاسی دیگر مانند انقلاب که به ندرت اتفاق می‌افتد و در این زمینه با ادبیات غنی سروکار داریم، بررسی انتخابات ضعف‌های عمده نظری و تجربی دارد.

موضوع این مقاله، تبیین جامعه‌شناختی مشارکت انتخاباتی براساس سواد، تحصیلات و در مجموع آموزش است. کمبود کار پژوهشی درباره رابطه سواد و رفتار انتخاباتی داخل کشور ضرورت و اهمیت درجه اول این پژوهش است. درباره مسئله بودن این امر (رابطه بین مشارکت انتخاباتی، سواد و تحصیلات) می‌توان به ناسازگاری بین یافته‌های پژوهش‌ها در طول ۴ دهه اخیر در ایران اشاره کرد. مسئله این پژوهش از نتایج و اطلاعات متناقض درباره رابطه آموزش و رفتار

انتخاباتی برآمده است. اسدی و همکارانش نخستین پژوهشگران در زمینه سنجش ارزش‌ها و نگرش‌ها در سال ۱۳۵۳ بودند که مدعی شدند میزان مشارکت (رأی‌دادن در انتخابات گذشته) در گروه‌های دارای تحصیلات تا ابتدایی بیش از سایر گروه‌هاست و شرکت در گروه‌های دارای تحصیلات عالی به مراتب کمتر از افراد دارای دیپلم و تحصیلات ابتدایی است؛ این نشان می‌دهد برخلاف نظریه‌های رشد سیاسی، مشارکت سیاسی در تمام جوامع همراه با افزایش سواد افزوده نمی‌شود و این مسئله‌ای است که باید ریشه‌های آن را در فرهنگ سیاسی جامعه و به ویژه غیرسیاسی شدن جامعه در دهه‌های اخیر جستجو کرد (اسدی و همکاران، ۱۳۵۶: ۱۹۶؛ عبدی و گوردزی، ۱۳۹۶: ۲۵۰). همچنین در نگاهی کلی به میزان مشارکت انتخاباتی و میزان باسوادی بین سال‌های ۱۳۵۸ تا ۱۳۹۶، رابطه معکوس و منفی بین این دو مشاهده می‌شود. نمودار زیر این امر را نشان می‌دهد.



نمودار ۱- مشارکت انتخاباتی و میزان باسوادی در ۱۲ دوره انتخابات ریاست جمهوری

۱۳۹۵: ۳۲۷-۳۱۷)؛ به این معنا که با افزایش تحصیلات، میزان شرکت در انتخابات (گذشته و آینده ریاست جمهوری، مجلس و شوراها) کمتر می‌شود؛ این در حالی است که پژوهشگران بر وجود رابطه مثبت و مستقیم بین مشارکت انتخاباتی و سواد

در پیمایش ملی ارزش‌ها و نگرش‌های ایرانیان (موج سوم)، بین میزان تحصیلات و شرکت در انتخابات گذشته و آینده ریاست جمهوری، مجلس و شوراها رابطه منفی (معکوس) و معناداری وجود دارد (ارزش‌ها و نگرش‌های ایرانیان،

تمایل به زندگی در خارج از کشور و پذیرش تابعیت آن و همچنین گرایش به تغییرات اساسی (به جای حفظ وضع موجود و اصلاح آن) بین افراد دارای تحصیلات بیشتر و وفاداری ملی (ارزش‌ها و نگرش‌های ایرانیان، ۱۳۹۵: ۱۷۵-۱۶۳، ۳۷۸-۳۵۹، ۳۴۱-۳۳۱، ۴۴۸، ۴۳۹، ۴۷۹)، این مسئله اساسی مطرح می‌شود که چگونه افراد دارای تحصیلات بیشتر که احساس بی‌قدرتی، بی‌اعتمادی، احساس بی‌عدالتی بیشتری نسبت به بقیه افراد دارند، مشارکت انتخاباتی بیشتری دارند؟^۴

ادعای پژوهش حاضر این است که تأثیر سواد و تحصیلات بر مشارکت انتخاباتی پیچیده‌تر از آن است که پژوهشگران بر آن تأکید دارند. برخلاف یافته‌های پژوهشگران دیگر^۵، میان مشارکت انتخاباتی و میزان باسوادی رابطه مثبت و مستقیمی وجود ندارد (حیدرآبادی و صالح آبادی، ۱۳۹۳: ۸۱) و این امر به بررسی بیشتر نیاز دارد؛ بنابراین، سؤال‌های اساسی این مقاله به گونه زیر بیان می‌شود: چه رابطه‌ای بین سواد و میزان مشارکت انتخاباتی در ایران وجود دارد؟ آیا با افزایش سواد و تحصیلات و میزان باسوادی در جامعه، میزان مشارکت سیاسی افزایش پیدا می‌کند؟ رابطه بین میزان مشارکت

تأکید دارند^۱ (معمار، ۱۳۸۷، به نقل از سراج‌زاده، ۱۳۶۸: جوج و گله‌دار، ۱۳۹۱: ۲۲؛ پرجمی، ۱۳۸۶؛ هاشمی و همکاران، ۱۳۸۸: ۲۰۰؛ ساعی، ۱۳۸۸: ۲؛ رضی، ۱۳۸۰: ۱۹۳؛ گلابی و حاجیلو، ۱۳۹۱: ۱۹۰؛ جهانگیری و محمدی، ۱۳۹۳: ۷؛ تیموری و همکاران، ۱۳۹۴: ۲۸۳؛ مهرگان و عزتی، ۱۳۸۵؛ کشاورز و همکاران، ۱۳۹۴: ۳۴؛ کشاورز و همکاران، ۱۳۹۳؛ سیف‌زاده و گلپایگانی، ۱۳۸۸: ۲۵۵؛ مذب و محمدجانی، ۱۳۹۶: ۹). همچنین در سطح نظری برخی معتقدند با افزایش سواد، آموزش و تحصیلات زمینه‌های دموکراتیک و مشارکت سیاسی افزایش می‌یابد (قاسمی‌سیانی و همکاران، ۱۳۹۵: ۱۲۳؛ ربیعی، ۱۳۸۰: ۱۳۷؛ بابی‌لاشکی و پیشگاهی‌فرد، ۱۳۸۸: ۹۷؛ زیباکلام و همکاران، ۱۳۸۹: ۶۴؛ عبداللهی، ۱۳۸۷؛ وثوقی و یوسفی‌آقابین، ۱۳۸۴؛ صمدی‌راد، ۱۳۸۵؛ شهرام‌نیا، ۱۳۹۲: ۷۳؛ رفیع‌پور، ۱۳۸۷: ۵۴۴؛ ازغندی، ۱۳۸۵: ۵۰-۴۹؛ غنی‌نژاد، ۱۳۷۱: ۱۷۴-۱۷۳). این پژوهش‌ها بیشتر بر مشارکت سیاسی تأکید دارند تا مشارکت انتخاباتی. ذکر این نکته ضروری است که مشارکت انتخاباتی تفاوت بنیادی با سایر اشکال مشارکت سیاسی دارد که در فرازهای بعدی به آن اشاره می‌شود. موضوع بررسی شده در این مقاله مشارکت انتخاباتی است نه مشارکت سیاسی و نه ترجیح انتخاباتی.

با توجه به تأثیر منفی و معکوس سطح تحصیلات بر احساس عدالت اجتماعی، اقتصادی، سیاسی، قضایی و قومی^۲، اعتماد^۳، احساس آزادی^۴، تأثیر مستقیم سطح تحصیلات بر

^۴ گویه مربوط به احساس آزادی به قرار زیر است: احساس آزادی در کل و احساس آزادی درباره لباس پوشیدن، حضور در کنسرت، استفاده از ماهواره، اینترنت و شبکه‌های مجازی (ر. ک. ارزش‌ها و نگرش‌های ایرانیان، ۱۳۹۵: ۳۴۱-۳۳۱).

^۵ ذکر این نکته ضروری است که در پیمایش سال ۱۳۷۹ نیز چنین روابطی بین سواد و متغیرهای ذکرشده وجود دارد. تأثیر سواد بر اهمیت رأی مردم (حکومت برای رأی و نظر مردم اهمیت زیادی قائل است) منفی، ترس از انتقاد (مردم در شرایط فعلی تا چه میزان می‌توانند بدون ترس و نگرانی از حکمت انتقاد کنند) منفی، حفظ آبرو و حیثیت (در شرایط حاضر، آبرو و حیثیت افراد در جامعه ما تا چه اندازه محترم شمرده می‌شود) منفی، وفاداری به اجتماع ملی (امیدواریم ایران دوباره جنگی را تجربه نکند؛ اما چنانچه جنگ ناخواسته‌ای بر کشور تحمیل شود و دولت از افراد بخواهد داوطلبانه به جبهه بروند، شما در چنین شرایطی تا چه اندازه حاضرید این کار را انجام دهید؟) منفی و گرایش به تغییر اساسی بین تحصیلات عالی بیشتر (ر. ک. ارزش‌ها و نگرش‌های ایرانیان، ۱۳۸۰: ۱۴۵، ۱۵۱، ۲۱۳، ۲۲۷، ۲۸۳).

^۶ برخی پژوهشگران مدعی‌اند بین سواد و تحصیلات و مشارکت انتخاباتی رابطه وجود ندارد (شهرام‌نیا و ملایی، ۱۳۸۹: ۱۵۸؛ جعفری‌نژاد و همکاران، ۱۳۹۰: ۲۰۱؛ زارع و روهنده، ۱۳۹۵: ۴۰؛ پرجمی، ۱۳۸۶؛ سیدامامی و عبدالله، ۱۳۸۸: ۱۳۸؛ امام‌جمعه‌زاده و کرمی‌راد، ۱۳۹۱: ۲۲؛ جهانگیری و محمدی، ۱۳۹۳: ۱؛ تیموری و همکاران، ۱۳۹۴: ۲۹۵؛ حیدری و همکاران، ۱۳۹۶: ۱۶۵).

^۱ در مقابل این دیدگاه غالب و مسلط، برخی پژوهشگران در کارهای پژوهشی و پیمایشی خود بر رابطه معکوس این دو تأکید دارند و مدعی‌اند با افزایش تحصیلات، مشارکت انتخاباتی کاهش می‌یابد (امام‌جمعه‌زاده و کرمی‌راد، ۱۳۹۱: ۲۷؛ وفادار، ۱۳۷۵؛ سیدامامی و همکاران، ۱۳۸۵؛ نصیری و همکاران، ۱۳۸۸).

^۲ گویه‌های مربوط به انواع عدالت به قرار زیرند: در اوضاع فعلی هرکس پول و پارتی نداشته باشد حقش پایمال می‌شود؛ بیشتر ثروتمندان ایران از طریق غیرقانونی یا رانت و پارتی به ثروتشان دست یافته‌اند؛ حکومت به همه مردم به یک چشم نگاه می‌کند؛ اگر حقی از کسی ضایع شود تا چه اندازه می‌تواند از روش‌های قانونی به حق خود برسد؛ قانون درباره مردم و مسئولان یکسان اجرا می‌شود و حکومت بین قومیت‌های مختلف تبعیض و فرق قائل نمی‌شود (ر. ک. ارزش‌ها و نگرش‌های ایرانیان، ۱۳۹۵: ۱۷۵-۱۶۳).

^۳ گویه مربوط به اعتماد به قرار زیر است: اعتماد به تلویزیون داخل، اعتماد به ماهواره، اینترنت و شبکه‌های مجازی، اعتماد به مجلس شورای ملی مجمع تشخیص مصلحت نظام، شورای نگهبان، قوه قضائیه، دولت و شهرداری (ر. ک. ارزش‌ها و نگرش‌های ایرانیان، ۱۳۹۵: ۳۷۸-۳۵۹).

انتخاباتی و سواد از چه عواملی تأثیر می‌گیرد؟

مباحث نظری پژوهش

با توجه به ماهیت رأی دادن و سواد، تلاش می‌شود در فضای کنش، این امر تبیین نظری شود که سواد و تحصیلات چه تأثیری در مشارکت انتخاباتی دارند. از آنجا که تحصیلات و سواد به صورت کلی آموزش در چارچوب و فضای کنش امری فرهنگی قلمداد می‌شود، فعال‌سازی کنشگر برحسب منطق فرهنگی انجام می‌گیرد. برای فعال‌سازی فرد باسواد و تحصیلکرده در کنش سیاسی می‌توان با مجاب‌سازی و اقناع شخص را وارد کنش کرد. تحریک، تطمیع و تشویق در این فضا تأثیر کمی دارد (چلبی، ۱۳۷۵: ۳۹ و ۴۷). همچنین از میان انواع فعالیت سیاسی، رأی دادن کنشی منحصر به فرد است؛ زیرا از نظر منابع مورد نیاز، کنشی ارزان محسوب می‌شود. رأی دادن، قاعدتاً نباید مستلزم منابع زیادی باشد، مگر مقداری وقت آزاد برای رفتن پای صندوق رأی. رأی دادن نه پرداخت نقدینگی را تحمیل می‌کند، نه به مهارت‌های ویژه‌ای نیاز دارد و نه به سطوح تحصیلی بالایی نیازمند است (معمار، ۱۳۹۱: ۲۶۹)؛ بنابراین، رأی دادن در فضای کنش، در حیطه اقتصادی نیست و بیشتر در حوزه‌های اجتماعی، سیاسی و فرهنگی است. هرچند تعیین و مکان‌یابی رأی دادن در فضای کنش در ابهام قرار دارد و یک نوع سیالیت و ابهام در جایابی آن وجود دارد. بر این اساس، به دلیل جایگاه تحصیل به منزله متغیر مستقل در حوزه فرهنگی، نظریه‌های تبیینی آن باید در حوزه فرهنگی قرار داشته باشند. همچنین رأی دادن به دلیل جایگاهش در حوزه سیاسی، مستلزم به‌کارگیری نظریه‌هایی در حوزه‌های ذکر شده است.

دانشمندان برای تبیین رفتار انتخابی از الگوهای گوناگونی استفاده کرده‌اند. پژوهشگران دسته‌بندی این الگوها را نیز به صورت‌های گوناگونی انجام داده‌اند. معمار نظریه‌ها را در چهار رهیافت ارائه می‌دهد: در رهیافت اجتماعی، نظریه‌های منابع (الگوی پایگاه، منابع و داوطلب‌گرایی) و مدرنیزاسیون، در رهیافت اقتصادی، انتخاب عمومی، بازنمایی و نهادی، در

رهیافت سیاسی، الگوی بسیج و در رهیافت فرهنگی، نظریه فرهنگ سیاسی قرار دارند (به نقل از صالح‌آبادی، ۱۳۹۶: ۳۰۶). با توجه به مسئله پژوهش، از نظریه‌های مدرنیزاسیون و فرهنگ سیاسی برای توضیح اثرات آموزش بر مشارکت انتخاباتی استفاده می‌شود.

مدرنیزاسیون

از نظریه‌هایی که عوامل را براساس عامل مشترک در کنار یکدیگر تفسیر می‌کند، نظریه نوسازی یا مدرنیزاسیون است. دانیل لرنر گسترش مشارکت سیاسی به منزله شاخص اصلی دموکراسی را مستلزم وقوع چند مرحله توسعه پیاپی به ویژه گسترش شهرنشینی، آموزش و توسعه وسایل ارتباط جمعی دانسته است (Lerner, 1958). به نقل از معمار، ۱۳۸۷: ۲۱۹). رام گیل با وجود وارد دانستن برخی انتقادهای بر نظریه مدرنیزاسیون، کوشیده است سازوکارهای علی تأثیر توسعه اقتصادی بر فرایند دموکراتیزاسیون را تشریح کند. او مدعی است (در اینجا تنها موارد مرتبط با آموزش مطرح می‌شوند) رشد اقتصادی سبب گسترش آموزش و افزایش ارزش‌های تساهل و مدارایی می‌شود که به واسطه آموزش رسمی در افراد درونی می‌شوند (Gill, 2000: 4-5). بر این اساس، نظریه مدرنیزاسیون معتقد است با افزایش تحصیلات (به منزله شاخصی از مدرنیزاسیون) مشارکت سیاسی افزایش می‌یابد.

جالب توجه است که در تحلیل‌های مبتنی بر مدرنیزاسیون، درباره مشارکت سیاسی بحث و بررسی می‌شود نه مشارکت انتخاباتی. میلبرث و گوئل در کتاب خود درباره تأثیر تحصیلات بر مشارکت سیاسی معتقدند افراد با تحصیلات بالا، نسبت به افراد کمتر تحصیلکرده، تمایل بیشتری به مشارکت سیاسی و تقویت حس وظیفه شهروندی دارند و احتمال بیشتری وجود دارد که به لحاظ روان‌شناختی درگیر امور سیاسی شوند. همچنین سطح تحصیلات با احساس تأثیرگذاری رابطه مثبت دارد. با وجود چنین تأکیدی این دو معتقدند استثنای مهم برای رابطه بین تحصیلات و مشارکت، نداشتن تأثیر پایدار روی رأی دادن است. تحصیلات،

مشارکت سیاسی - اساسی که سایر نگرش‌های سیاسی بر آن بنا نهاده شده‌اند - محسوب شده است. از جمله این نگرش‌ها، اثربخشی سیاسی و اعتماد سیاسی است. تأکید خاص نظریه فرهنگ سیاسی بر نگرش‌ها، انگیزش‌ها و جهت‌گیری‌های ذهنی شهروندان نسبت به فعالیت سیاسی، آن را به تحلیل‌های خرد نظریه‌های روان‌شناختی و روان‌شناختی اجتماعی درباره مشارکت انتخاباتی پیوند می‌زند (معمار، ۱۳۹۱: ۱۱۵-۱۱۴).

سابقه پژوهش در ایران و نقد آن

با توجه به نوع بررسی مقاله که در سطح سیستمی است، در این بخش از مقاله برحسب ارتباط موضوع با پیشینه پژوهش کارهای انجام‌شده در این زمینه (در سطح سیستمی) ارائه می‌شوند:

سراج‌زاده (۱۳۶۸) در پژوهش «بررسی میزان شرکت مردم در انتخابات بعد از انقلاب در شهرستان‌های کشور و رابطه آن با برخی از متغیرهای اجتماعی»، با واحد تحلیل شهرستان و حوزه انتخابیه، رابطه میان مدرنیزاسیون و مشارکت انتخاباتی را با انتخاب ۸۰ مورد از جامعه آماری ۱۹۵ موردی و با تکیه بر داده‌های سرشماری سال ۱۳۵۵ سنجیده است. او نشان می‌دهد بین میزان باسوادی و میزان رأی‌دادن شهرستان‌ها در هر دو مقطع همبستگی مثبت و معناداری وجود دارد.

رضی (۱۳۸۰) در مقاله «بررسی تطبیقی عوامل اجتماعی مؤثر بر میزان مشارکت مردم در انتخابات شش دوره ریاست جمهوری پس از انقلاب» کمیت و تغییرات میزان مشارکت مردم در انتخابات شش دوره ریاست جمهوری از سال ۱۳۷۲-۱۳۵۸ را در استان‌های کشور بررسی کرده است. او نتیجه می‌گیرد که تورم (۹٪)، بیکاری (۶٪)، شهرنشینی (۳٪)، سواد (۸٪) و جنسیت (۲٪) - که در مجموع حدود (۲۹٪) می‌شود - از تغییرات میزان مشارکت مردم در انتخابات

همبستگی جزئی و گاهی منفی با رأی‌دادن دارد (میلبرث و گوئل، ۱۳۸۶). این دو پژوهشگر برای پاسخ به این امر که چرا در برخی فرهنگ‌ها افراد دارای تحصیلات بیشتر در رأی‌گیری مشارکت بیشتری ندارند، این توضیح را مطرح می‌کنند که در برخی کشورها سطح بالای تحصیلات سبب میهن‌دوستی، علاقه به سیستم، شادکامی سیاسی و ایجاد این حس نمی‌شود که رأی‌دادن وظیفه مدنی است. می‌توان گفت به ندرت پیش می‌آید فردی به این دلیل رأی بدهد که معتقد باشد رأی او سبب تغییری در برون‌داد بشود یا برای زندگی شخصی او منفعتی داشته باشد. همچنین می‌توان استدلال کرد که عمل رأی‌دادن کمتر به عوامل شخصی همچون علاقه سیاسی، اطلاعات و احساس تأثیرگذاری که با تحصیلات رشد می‌یابد، ارتباط دارد (میلبرث و گوئل، ۱۳۸۶: ۱۵۸-۱۵۷). با توجه به تأثیر معکوس تحصیلات و مشارکت انتخاباتی، مشارکت انتخاباتی برحسب فرهنگ سیاسی بررسی شده است.

فرهنگ سیاسی

نماینده برجسته رهیافت فرهنگی در ادبیات مشارکت سیاسی، نظریه فرهنگ سیاسی است. فرضیه طراحان نظریه فرهنگ سیاسی آن است که هماهنگی با تأثیر نگرش‌های افراد بر اعمال آنان، فرهنگ سیاسی هر ملت نیز بر رفتاری که شهروندان و رهبران آن ملت هنگام انجام اعمال سیاسی و واکنش در برابر رویدادهای سیاسی از خود نشان می‌دهند، تأثیر می‌گذارد. مشارکت سیاسی بیان‌کننده چگونگی بهره‌برداری شهروندان دارای نگرش‌های مشارکتی مختلف از فرصت‌هایی است که نظام سیاسی و نهادهای اجتماعی در اختیار آنها قرار می‌دهند. شهروندانی که اطلاعات خوبی دارند (آگاهی سیاسی، احساس اثربخشی، تعهد مدنی)، برای مشارکت در امور سیاسی مستعدترند؛ اما اساسی‌ترین جهت‌گیری روان‌شناختی به علاقه سیاسی از جانب فرد مربوط است. در پژوهش‌های مقایسه‌ای، علاقه به سیاست، داشتن رابطه‌ای مثبت با

شش دوره ریاست‌جمهوری را توضیح می‌دهند. در این پژوهش سواد تأثیر مثبت بر میزان مشارکت در انتخابات ریاست‌جمهوری داشته است. بیشترین تأثیر مربوط به متغیرهای تورم (۷۴٪-) و سواد (۶۷٪) و کمترین تأثیر مربوط به جنسیت^۱ (۱۵٪) است.

ساعی (۱۳۸۸) در مقاله «توسعه آموزشی و مشارکت انتخاباتی؛ مطالعه موردی انتخابات دوره نهم ریاست‌جمهوری ایران» نشان می‌دهد با ۳۰ بار تکرار تجربه در سطح استان‌های ایران، میان مشارکت انتخاباتی و توسعه آموزشی به اندازه ۶۹ درصد هم تغییری منظم وجود دارد. ضریب رگرسیون برابر با ۲/۴۸ است؛ به این معنا که هرگاه یک واحد افزایش در میزان توسعه آموزشی رخ دهد، به اندازه ۲/۴۸ واحد تغییر مثبت در میزان مشارکت انتخاباتی برآوردکردنی است. او درباره دلالت‌های عملی مقاله می‌نویسد: «یافته‌های تجربی بیانگر آن است که افزایش میزان باسوادی و ظهور و افزایش قشرهای اجتماعی جدید با مشارکت انتخاباتی، هم تغییری مثبت دارند. مشارکت انتخاباتی، یکی از معرف‌های دموکراسی است. نوسازی آموزشی، در ذات خود استعداد دموکراسی سازی را دارد. نوسازی آموزشی، گروه‌های اجتماعی جدید را در عرصه سیاست توانا می‌سازد. این گروه‌ها دموکراسی را امکان‌پذیر می‌سازند؛ بنابراین، تغییرات ناظر بر نوسازی آموزشی اگرچه در فرایندهای طولانی تاریخی رخ می‌دهند، اما اگر نوسازی آموزشی تداوم پیدا کند، از یک سو معرفت فرهنگی سنتی را دگرگون و نظام معرفتی سازگار با دموکراسی را تولید خواهد کرد و از سوی دیگر، از طریق تولید نیروهای اجتماعی مدرن (روشنفکران، هنرمندان، استادان دانشجویان و غیره) می‌توان به نهادسازی و یا دموکراتیک‌سازی نهادهای موجود از سوی این نیروها امیدوار بود. برآیند آن می‌تواند به تقویت زمینه‌های تحکیم دموکراسی منجر شود» (ساعی، ۱۳۸۸: ۲۱).

معمار (۱۳۸۷) در پژوهش «توسعه‌یافتگی و مشارکت

سیاسی در ایران: بررسی تطبیقی درون‌کشوری^۲»، ادعاهای نظریه توسعه را در بررسی تطبیقی درون‌کشوری با واحد تحلیل شهرستان به محک تجربه زده است. متغیر وابسته این پژوهش، میزان رأی‌دادن در انتخابات ریاست‌جمهوری، مقطع زمانی مطالعه شده شامل دوره زمانی شانزده ساله (۱۳۸۴-۱۳۶۸) و جامعه آماری شامل همه شهرستان‌های کشور بوده است. او رابطه بین مشارکت انتخاباتی و باسوادی و سطح تحصیلات را بررسی کرده است. از نظر او پایگاه تحصیلی سطح شهرستان برحسب نسبتی از جمعیت باسواد آن سنجیده شده است که در یکی از مقاطع تحصیلات عالی (کارردانی، کارشناسی، کارشناسی ارشد، دکتری حرفه‌ای، دکتری تخصصی و فوق تخصصی) مشغول به تحصیل‌اند یا فارغ‌التحصیل شده‌اند (معمار، ۱۳۹۱: ۱۸۱). همچنین باسوادی (نسبت باسوادان در جمعیت ۶ساله و بالاتر) (معمار، ۱۳۹۱: ۱۹۲) به صورت جزئی از شاخص توسعه‌یافتگی بررسی شده است. در مجموع، سه فرضیه از ده فرضیه استخراج شده از نظریه نوسازی تأیید شدند و توان تبیینی این الگوی تحلیلی نزدیک به یک چهارم کل واریانس محاسبه شد (معمار، ۱۳۹۱: ۲۱۵). نتایج زیر حاصل آزمون فرضیه‌های درباره آموزش معمار است:

جدول ۱- فرضیه‌های استفاده‌شده در پژوهش معمار (معمار، ۱۳۸۷):

۲۴۴؛ معمار، ۱۳۹۱: ۲۷۴)

فرضیه‌های معمار			
فرضیه‌ها	ضریب	معناداری	نتیجه
باسوادی - رأی‌دهی	۰/۴۳	آماری	آزمون
نسبت دانشگاهیان - رأی‌دهی	۰/۱۲۹	معنادار	تأیید
		غیرمعنادار	تأییدنشدن

حیدرآبادی و صالح‌آبادی (۱۳۹۳) در مقاله «توسعه آموزشی و مشارکت انتخاباتی در ایران»، براساس نقد پژوهش‌های پیشین نشان می‌دهند تأثیر سواد و تحصیلات بر

^۱ نتایج این پژوهش در چارچوب نظریه نوسازی بیان نشده و تأثیر عواملی مانند جنسیت و تورم بدون به‌کارگیری چارچوب نظری مطرح شده است.

^۲ مؤلف در مقاله خود، در الگوی ارائه‌شده، به جای توسعه‌یافتگی (معمار، ۱۳۹۱: ۲۶۱)، باسوادی را ارائه کرده است (معمار، ۱۳۸۷: ۲۴۰).

طبق الگوی سلسله‌مراتبی مشارکت سیاسی راش (۱۳۷۷: ۱۲۳)، مشارکت سیاسی را درگیر شدن فرد در سطوح مختلف فعالیت در نظام سیاسی از امتناع برای مشارکت گرفته تا داشتن مقام رسمی سیاسی - اداری، تعریف و این تبصره را اضافه کنیم که مشارکت انقلابی نیز سطحی از مشارکت سیاسی است، مشارکت انتخاباتی و انقلابی گسترده‌ترین نوع مشارکت سیاسی است. ذکر این نکته ضروری است که بین سطوح مشارکت سیاسی روابط متفاوتی وجود دارد؛ به این معنا که ممکن است با افزایش مشارکت سیاسی از نوع داشتن مقام سیاسی در یک جامعه، مشارکت انتخاباتی کاهش یا افزایش یابد و همچنان که معمار نشان می‌دهد، در تحلیل مقطعی ارتباطی معکوس ولی نسبتاً ضعیف و به لحاظ آماری بی‌معنا، بین مشارکت انقلابی و مشارکت انتخاباتی وجود دارد (ضریب همبستگی مساوی است با $= ۰/۱۵۶$). این بدان معناست که شهرستان‌های انقلابی، به تناسب میزان مشارکت و نقش‌آفرینی‌شان در تأسیس انقلاب اسلامی، در تداوم و تثبیت نظام سیاسی برآمده از این انقلاب تشریک‌مساعی نمی‌کنند؛ بلکه برعکس، هر قدر میزان مشارکت انقلابی بیشتر باشد، میزان مشارکت انتخاباتی کمتر است. یافته‌های ذکر شده نشان می‌دهند وضعیت مشارکت سیاسی در خاستگاه‌های انقلاب اسلامی تناسبی با میزان حضور این شهرستان‌ها در مبارزات انقلابی ندارد؛ بلکه در قیاس با شهرستان‌های غیرانقلابی در تراز پایین‌تری قرار دارد (معمار، ۱۳۸۹: ۱۳۹-۱۳۸)؛ بنابراین، در این پژوهش در برخورد با دامنه وسیع مشارکت سیاسی، برخلاف پژوهش‌های پیشین تنها به مشارکت انتخاباتی توجه می‌شود.

۳- ایراد وارد بر بیشتر پژوهش‌ها، نداشتن توضیح نظری مشخص برای تبیین رابطه سواد و مشارکت انتخاباتی است. در این پژوهش در حد توان سازوکارهای علی و توضیحات نظری درباره دلیل تأثیر سواد بر مشارکت تأثیر بررسی می‌شوند.

۴- بیشتر پژوهش‌های قبلی با نمونه‌گیری در یک جامعه آماری (زنان، دانشجویان و معلمان) انجام شده‌اند که تعمیم آن به جامعه ایران چالش برانگیز است. این مقاله رابطه سواد و

مشارکت انتخاباتی پیچیده‌تر از آن است که نظریات نوسازی بر آن تأکید دارند. بررسی و تحلیل نه دوره ریاست‌جمهوری نشان داد با وجود یافته‌های پژوهشگران دیگر، بین مشارکت انتخاباتی و میزان باسوادی رابطه مثبت و مستقیمی وجود ندارد؛ بلکه رابطه میزان باسوادی و مشارکت انتخاباتی در سال ۱۳۷۶ به صورت U وارونه است. بررسی مشارکت انتخاباتی در زیرگروه‌ها نیز نشان داد رابطه مستقیم میزان تحصیلات و مشارکت انتخاباتی پیچیده‌تر از نظریات نوسازی است. درباره گسترش طبقه متوسط جدید، نتایج نشان دادند رابطه توسعه آموزشی و میزان مشارکت سیاسی برحسب نوع مشاغل افراد باسواد و وابستگی آنها به دولت تعیین می‌شود.

در این بخش از مقاله سابقه پژوهش بررسی و نقد و تفاوت این مقاله با مقالات قبلی بیان می‌شود:

۱- با توجه به منطبق خاص جامعه‌شناسان ایران در بررسی موضوعی و شیفتگی بیش از حد پژوهشگران به نظریه‌ها و مشکلات روشی آنها (صالح‌آبادی، ۱۳۹۶: ۲۱-۲۰) و همچنین استفاده از نظرسنجی‌ها به جای تحلیل‌های علی و استنباط علی از نظرسنجی‌ها به منزله روش منحصر به فرد در ایران، می‌توان به نتایج چنین پژوهش‌هایی شک و رابطه به دست آمده را مشکوک فرض کرد. برای نمونه، نتایج پژوهش‌های کشاورز و همکاران (۱۳۹۴)، کشاورز و همکاران (۱۳۹۳)، جعفری‌نژاد و همکاران (۱۳۹۰)، پرچی (۱۳۸۶) و ... به دلیل استنباط علی از نظرسنجی‌ها مغشوش است و روابط به دست آمده برای متغیرها، حاصل سازه‌های ذهنی افراد و چگونگی سنجش متغیرهاست نه روابط واقعی. همچنین فرض استقلال متغیرها به شدت مغشوش است و در تعریف عملیاتی رعایت نشده است. نکات روشی و آماری این پژوهش‌ها معایب دیگری نیز دارد که نقد آن در این مقال نمی‌گنجد. مهم‌ترین نقد این نوع سنجش‌ها، علت‌یابی از آنهاست که جای مناقشه دارد.

۲- بیشتر پژوهش‌های انجام شده به‌ویژه در سطح نظری، بر مشارکت سیاسی تأکید دارند تا مشارکت انتخاباتی. اگر بر

تأثیرشان در رفتار سیاسی ایرانیان را فراهم نمی‌کند (معمار، ۱۳۹۱: ۳۳).

۲- نتایج پژوهش رضی در چارچوب نظریه نوسازی بیان شده است که رد می‌شود. او مدعی است تأثیر سواد بر مشارکت انتخاباتی مثبت است؛ ولی در تحلیل رگرسیونی (با ۱۴۴ مورد) معتقد است در شش دوره انتخابات ریاست جمهوری بین سواد و میزان مشارکت در انتخابات همبستگی منفی وجود دارد ($R = -0.12$) که حاصل تحلیل رگرسیونی با یک متغیر مستقل است. در تحلیل رگرسیون چندمتغیری با اینکه همبستگی اولیه بین سواد و میزان مشارکت منفی است، با اعمال همبستگی تفکیکی رابطه مثبت می‌شود که در نهایت، ضرایب رگرسیونی آن نیز مثبت‌اند (رضی، ۱۳۷۴: ۱۹۱)؛ ولی تحلیل داده‌های او چنین نتیجه‌ای را تأیید نمی‌کند. تحلیل دوباره یافته‌های او نشان می‌دهد سواد، ارتباط مثبتی با مشارکت انتخاباتی ندارد. همچنین رابطه معناداری بین میزان باسوادی و میزان مشارکت انتخاباتی در استان‌های ایران وجود ندارد (حیدرآبادی و صالح‌آبادی، ۱۳۹۳: ۹۵).

۳- براساس نتایج پژوهش ساعی در بررسی رابطه توسعه آموزشی و مشارکت انتخاباتی، یافته‌های تجربی مرحله دوم نهمین دوره انتخابات ریاست جمهوری مغشوش است (حیدرآبادی و صالح‌آبادی، ۱۳۹۳: ۹۵-۹۳). همچنین تنها از چارچوب نظری مدرنیزاسیون برای تبیین مسئله پژوهش استفاده و از سایر نظریه‌ها صرف‌نظر شده است؛ در نهایت، روش پژوهش به لحاظ فنی آسیب‌پذیر است (صالح‌آبادی، ۱۳۹۶).

۴- داده‌های پژوهش معمار در سطح سیستمی ارائه شده‌اند و شاخص‌های استفاده‌شده برای دوره ۱۶ ساله (۱۳۸۴-۱۳۶۸) (معمار، ۱۳۹۱: ۲۶۳) است و بعد زمانی را در بر نمی‌گیرد. فرض اساسی پژوهشگر این است که سواد شهرستان‌ها در طول زمان ۱۶ ساله یکسان است. در پژوهش او باسوادی، شاخص جزئی توسعه یافتگی مطرح شده است که با مشارکت انتخاباتی رابطه مستقیم دارد؛ در حالی که سطح تحصیلات به منزله شاخص پایگاه تجمعی تأثیری در مشارکت

تحصیلات و مشارکت انتخاباتی را در سطح استانی و شهرستانی (سیستمی) بررسی کرده است.

بین سابقه ارائه‌شده، پژوهش‌های سراج‌زاده، رضی، ساعی، معمار و حیدرآبادی و صالح‌آبادی در مقایسه با سایر پژوهش‌ها، در ارتباط با این مقاله جای تأمل دارند که در زیر به آسیب‌های آنها اشاره و با بررسی انتقادی آنها، تحلیل پژوهش ارائه می‌شود:

۱- ایرادات زیر به پژوهش سراج‌زاده وارد است: اول، تنها از چارچوب نظری مدرنیزاسیون برای تبیین مسئله پژوهش استفاده کرده و از سایر نظریه‌ها صرف‌نظر کرده است. دوم، به دلیل نبود اطلاعات موردنیاز و انتشارنشدن اطلاعات سرشماری سال ۱۳۶۵ از داده‌های سرشماری سال ۱۳۵۵ استفاده کرده است که این امر، اعتبار فرضیه‌سنجی‌ها را مخدوش می‌کند. سوم، به دلیل تغییر حدود از ۱۹۵ شهرستان و حوزه انتخابیه، تنها ۸۰ مورد از آنها را بررسی کرده است؛ بنابراین، موردهای باقی‌مانده را نمی‌توان محصول یک نمونه‌گیری تصادفی و نماینده‌ای آشکار از کل جامعه آماری دانست. چهارم، میزان مشارکت هر شهرستان را - در یک مقطع - از میانگین میزان مشارکت در انتخابات ریاست جمهوری و مجلس محاسبه کرده است که به لحاظ ویژگی‌های خاص هر کدام از این انتخابات و عوامل بعضاً متفاوت مؤثر بر آنها، تبیین همزمان آنها خالی از اشکال نیست و به همین دلیل چنین کاری غیرمعمول است. پنجم، به دلیل نبود نرم‌افزارهای آماری مفید برای تحلیل‌های چندمتغیری، عموماً از ضریب همبستگی پیرسون برای آزمون فرضیه‌های پژوهش استفاده شده است؛ بنابراین، تأثیر متغیرهای مستقل در رأی‌دهی به صورت مستقل از یکدیگر بررسی شده است؛ در نهایت اینکه آخرین انتخابات بررسی‌شده در این پژوهش به ۲۴ سال پیش (سال ۱۳۶۴) مربوط است که این مسئله، امکان تحلیل تحولات اجتماعی - اقتصادی پس از آن، به ویژه از نظر

انتخاباتی ندارد. ضریب همبستگی مرتبه صفر نسبت دانشگاهیان (سطح تحصیلات) شهرستانی با مشارکت انتخاباتی ۰/۱۲۹ است که در الگوی تلفیق رگرسیونی برابر با ۰/۰۹۴- است که معنادار نیست. او درصد تلفیق این دو یافته (باسوادی و سطح تحصیلات) بر نیامده و بررسی بیشتر را به پژوهش‌های بعدی واگذار کرده است (معمار، ۱۳۹۱: ۲۷۲).

۵- با وجود انتقادی بودن پژوهش حیدرآبادی و صالح‌آبادی (۱۳۹۳)، در آن نتایج با نقد پژوهش‌های پیشین ارائه شده است؛ ولی عیب پژوهش‌های قبلی (ارائه‌نکردن نظریه) را نیز دارد.

تلاش این پژوهش، جبران کاستی‌های پژوهش‌های پیشین تا حد امکان است.

روش پژوهش

این مقاله تلاش می‌کند مشارکت انتخاباتی را براساس سواد تحصیلات از دیدگاه تبیینی و علیتی و نه تفسیری و دلیلی توضیح دهد. وظیفه علم در الگوی تبیینی قانون فراگیر، کشف قوانین علی متأثر از سنت گالیه است. در این سنت معلول (امر اجتماعی)، برحسب علت (امر اجتماعی) تبیین می‌شود. بر این اساس زندگی اجتماعی را نباید با تصورات کسانی که در آن مشارکت دارند و با دلایل عمیق‌تری که آگاهانه درک نمی‌شوند، تبیین کرد. در اینجا نیات دلیل یک عمل نیستند؛ زیرا هیچ رابطه قانونمندی میان نیت و عمل وجود ندارد (رووت، ۱۳۸۹: ۳۲۶).

روش انجام این پژوهش، تطبیقی درون‌کشوری (از نوع طولی) است. در این روش واحدهای اجتماعی مدنظر پژوهش (در اینجا شهرستان و استان) مقایسه می‌شوند. در جمع‌آوری اطلاعات از فن بررسی کتابخانه‌ای شامل کتاب‌ها، مقالات، پژوهش‌ها، پایان‌نامه‌ها و ... و داده‌های اسنادی ثانویه^۱

متغیرهای پژوهش

متغیر وابسته پژوهش: مشارکت انتخاباتی (میزان رأی‌دهی) متغیر وابسته پژوهش است. میزان رأی‌دهی در سطح سیستمی غالباً به صورت نسبی از واجدان شرایط رأی‌دهی در زمان برگزاری انتخابات سنجیده می‌شود که برای تعیین مناصب سیاسی رأی خود را به صندوق می‌اندازند. این متغیر برحسب میزان رأی‌دهی سطح استانی و شهرستانی در دوازدهمین دوره انتخابات ریاست جمهوری و میزان هر دوره بر پایه تعداد آرای ریخته‌شده به صندوق در آن دوره تقسیم بر جمعیت واجد سن قانونی رأی‌دهی استان و شهرستان در زمان برگزاری انتخابات ضرب در صد محاسبه شده است.

متغیرهای مستقل پژوهش: در این مقاله منظور از سواد^۲، تحصیلات و آموزش، استفاده از شاخص‌های زیر است:

^۲ تعریف مرکز آمار ایران برای باسواد چنین است: افرادی که می‌توانند به فارسی یا هر زبان دیگری متن ساده‌ای را بخوانند و بنویسند؛ خواه مدرک رسمی داشته باشند خواه نداشته باشند. همه محصلان از جمله نوآموزان سال اول ابتدایی و سوادآموزان نهضت سوادآموزی نیز باسواد به حساب می‌آیند (مرکز آمار ایران، ۱۳۹۵: ۱۳).

^۱ روش تحقیق اسنادی نیست؛ بلکه داده‌های موردنیاز داده‌های آماری‌اند که از اسنادی مانند کتاب‌ها، مقالات، پژوهش‌ها، پایان‌نامه‌ها و سایت‌ها به دست آمده‌اند و روش پژوهش را روش اسنادی نمی‌کنند. همچنین روش پژوهش، تحلیل ثانویه در معنای تحلیل محتوا، تحلیل گفتمان و تحلیل مکالمه نیز نیست.

باسواد استان و شهرستان‌ها در سال ۱۳۹۵.

۴- درصد دانش‌آموختگان در سطوح مختلف تحصیلی (کاردانی، کارشناسی، کارشناسی ارشد، دکتری حرفه‌ای و دکتری تخصصی) نسبت به دانش‌آموختگان استان و شهرستان‌ها در سال ۱۳۹۵.

۵- درصد دانشجویان در سطوح مختلف تحصیلی (کاردانی، کارشناسی، کارشناسی ارشد، دکتری حرفه‌ای و دکتری تخصصی) نسبت به دانشجویان استان و شهرستان‌ها در سال ۱۳۹۵.

در پژوهش حاضر، وضعیت تحصیلی شهرستان‌ها برحسب نسبتی از جمعیت باسواد آن سنجیده می‌شود که در یکی از مقاطع تحصیلات (کاردانی، کارشناسی، کارشناسی ارشد و دکتری حرفه‌ای (پزشکی)، دکتری تخصصی و فوق تخصصی) مشغول به تحصیل یا دانش‌آموخته باشند.

در تعریف مرکز آمار ایران، میزان باسوادی، عبارت است از نسبت تعداد افراد باسواد به جمعیت ۶ساله و بیشتر که به صورت درصد بیان می‌شود:

$$\text{میزان باسوادی} = \frac{\text{جمعیت باسواد}}{\text{جمعیت ۶ساله و بیشتر}} \times 100$$

(مرکز آمار ایران، ۱۳۹۵: ۱۶)

وضعیت تحصیل شهرستان‌ها با شاخص‌های زیر سنجیده شده است:

- ۱- درصد دانش‌آموختگان نسبت به جمعیت باسواد استان و شهرستان‌ها در سال ۱۳۹۵.
- ۲- درصد دانشجویان نسبت به جمعیت باسواد استان و شهرستان‌ها در سال ۱۳۹۵.
- ۳- درصد دانشجویان و دانش‌آموختگان نسبت به جمعیت

$$\text{وضعیت تحصیلی شهرستان} = \frac{\text{دانش‌آموختگان آموزش عالی} + \text{دانشجویان آموزش عالی}}{\text{جمعیت باسواد شهرستان}} \times 100$$

(مرکز آمار ایران، ۱۳۹۵: ۱۶)

برای سطوح مختلف تحصیلی نسبت زیر وجود دارد (تنها برای کاردانی ذکر می‌شود):

$$\text{درصد دانشجویان کاردانی} = \frac{\text{میزان دانشجویان کاردانی}}{\text{کل دانشجویان}} \times 100$$

(مرکز آمار ایران، ۱۳۹۵: ۱۶)

تعداد افراد و میزان تحصیلات افراد را در ۵ رده ارائه کرده است، سطح تحصیلی شهرستان از طریق زیر به دست آمد:

(۵ × تعداد افراد دارای تحصیلات عالی) + (تعداد افراد دارای تحصیلات دیپلم * ۴) + (تعداد افراد دارای تحصیلات متوسطه * ۳) + (تعداد افراد دارای تحصیلات راهنمایی * ۲) + (تعداد افراد دارای ابتدایی * ۱)

یافته‌های پژوهش

در این بخش نتایج پژوهش به صورت کلی در سطح استان

سطح تحصیلی شهرستان: برای تعیین و اندازه‌گیری دقیق تحصیلات شهرستان، تعداد افراد دارای سطوح تحصیلی در تعداد سال‌های تحصیل ضرب شده است؛ به عبارت دیگر، تعداد افراد اول ابتدایی ضرب در عدد ۱ به اضافه تعداد افراد دوم ابتدایی ضرب در ۲ به اضافه تعداد فوق‌دکتری ضرب در ۲۴؛ این شاخص دقیق‌ترین شاخص برای شهرستان است. با توجه به نداشتن آمارهای دقیق از مشخصات ذکر شده در سرشماری‌ها، در این پژوهش با اطلاعات و داده‌های موجود مرکز آمار ایران که

می‌شود:

$$Y = -90,69 + 0,574 \text{ (میزان باسوادی شهری)}$$

در این معادله رقم ۹۰/۶۹- نشان‌دهنده عرض از مبدأ است؛ یعنی بدون لحاظ کردن تأثیر سواد بر مشارکت انتخاباتی، این مقدار^۳ مشارکت انتخاباتی وجود داشته است و به ازای یک واحد افزایش در سواد ۰/۵۷۴ واحد^۴ بر میزان مشارکت انتخاباتی افزوده می‌شود.

با توجه به اینکه باسوادی شقوق خردتری دارد، این رابطه در سطوح مختلف باسوادی تحلیل شد. در تحلیل آماری بعدی، با وارد شدن متغیر سطوح تحصیلی به منزله عامل فرضی اثرگذار، خللی در رابطه پیشین وارد می‌شود؛ به این صورت که رابطه به دست آمده در روابط مشارکت انتخاباتی و میزان باسوادی به صورت خطی نبوده است؛ بلکه رابطه غیرخطی بین سطوح تحصیلی و مشارکت انتخاباتی وجود دارد. جدول زیر ضریب همبستگی بین درصد افراد دارای سطوح تحصیلی مختلف و مشارکت انتخاباتی را نشان می‌دهد.

ارائه می‌شوند؛ به اینگونه که ابتدا گزارشی درباره رابطه کلی آموزش و مشارکت انتخاباتی در سطح استان‌های کشور (۳۱ استان) و در مراحل بعد به صورت جزئی تحلیل در سطح شهرستان‌های کشور (۴۲۹ شهرستان) ارائه می‌شود.

رابطه همبستگی بین میزان باسوادی و مشارکت انتخاباتی در سطح استان‌های کشور (۳۱ استان) نشان می‌دهد رابطه مستقیمی بین مشارکت انتخاباتی و میزان باسوادی در شقوق مختلف آن وجود دارد و جنسیت و شهری و روستایی بودن در این رابطه تأثیر ندارد. تنها رابطه ضعیف‌تر میزان باسوادی مردان است. با این توجه که میزان باسوادی شهری عامل مهم‌تری برای پیش‌بینی رابطه این دو است.

جدول ۲- ضریب همبستگی پیرسون بین میزان باسوادی (ن.ب) و

میزان مشارکت انتخاباتی در سال ۱۳۹۶

ن.ب.	ن.ب.	ن.ب.	ن.ب.	ن.ب.	
استان	شهری	روستایی	مردان	زنان	
۰/۴۱۵	۰/۵۷۴	۰/۴۹۵	۰/۳۵۱	۰/۳۳۹	ا.م.م
۰/۰۲۰	۰/۰۰۱	۰/۰۰۵	۰/۰۵۳	۰/۰۱۳	س.م
۳۱	۳۱	۳۱	۳۱	۳۱	تعداد

جدول زیر نتایج تحلیل رگرسیون^۱ را با استفاده از آمارهای معتبر برای سال ۱۳۹۵^۲ نشان می‌دهد.

معادله زیر درباره میزان باسوادی و مشارکت انتخاباتی بیان

^۱ ذکر این نکته مهم است که با توجه به حساسیت آزمون رگرسیون به موارد و متغیرها، تلاش شد در تحلیل رگرسیون، متغیرها از بیشینه ۴ متغیر تجاوز نکنند؛ به عبارت دیگر، با داشتن ۳۱ مورد (استان) در تحلیل رگرسیون بیشتر از ۴ متغیر پیش‌بین وارد تحلیل نشده است. در تحلیل رگرسیون چندمتغیری، نسبت تعداد نمونه مشاهدات به متغیرهای مستقل نباید از ۵ کمتر باشد. در غیر این صورت نتایج حاصل از معادله رگرسیون چندان تعمیم‌پذیر نخواهد بود. نسبت محافظه‌کارانه‌تر ۱۰ مشاهده به ازای هر متغیر مستقل را هالینسکی و فلورت (۱۹۷۰) و میلر و کانس (۱۹۷۳) پیشنهاد کرده‌اند (به نقل از هومن، ۱۳۸۴: ۲۲). از دیدگاه جیمز استیونس حتی در نظر گرفتن ۱۵ مشاهده به ازای هر متغیر پیش‌بین در تحلیل رگرسیون چندگانه با روش معمولی کمترین مجذورات استاندارد، قاعده سرانگشتی خوبی به حساب می‌آید (به نقل از هومن، ۱۳۸۴: ۲۲).

^۲ به دلیل نداشتن آمارهای مربوط به سال ۱۳۹۶، از آمار سرشماری سال ۱۳۹۵ استفاده شد. هرچند این ایراد بر تحلیل وارد است، همچنان می‌توان تحلیل پژوهش را براساس شواهد دیگر ارزیابی کرد.

^۳ عرض از مبدأ نقطه‌ای است که در آن خط رگرسیون محور Y را قطع می‌کند و نشان می‌دهد با حذف تأثیر متغیرهای مستقل مرتبط، مقداری از متغیر وابسته وجود دارد. مقدار عرض از مبدأ از متغیرهای موجود در معادله تأثیر می‌گیرد. این مقدار ممکن است منفی یا مثبت باشد؛ هرچند از لحاظ ریاضی تفسیرشدنی است، در بررسی واقعیت اجتماعی غیرواقعی است و کاربرد ندارد. در اینگونه موارد، توصیه می‌شود پژوهشگر با استفاده از رگرسیون استاندارد شده ضریب بتا را گزارش دهد.

^۴ وزن بتا نشان‌دهنده این است که به ازای یک واحد انحراف معیار افزایش در میزان باسوادی، ۰/۵۷۴ انحراف معیار بر میزان مشارکت انتخاباتی افزوده می‌شود.

جدول ۳- رگرسیون مشارکت انتخاباتی بر متغیر میزان باسوادی شهری استان‌ها در سال ۱۳۹۵

متغیر	مشارکت انتخاباتی						Beta	
	R	R2	Adjusted R Square	F	Sig	Constant		
میزان باسوادی شهری سال ۱۳۹۵	۰/۵۷۴	۰/۳۲۹	۰/۳۰۶	۱۴/۲۴۱	۰/۰۰۱	-۹۰/۶۹	۱/۸۴۴	۰/۵۷۴

جدول ۴- ضریب همبستگی پیرسون بین درصد افراد دارای تحصیلات مختلف و میزان مشارکت انتخاباتی در سال ۱۳۹۶

درصد سوادآموزی و افراد دارای غیررسمی سواد	ابتدایی	راهنمایی	متوسطه	دیپلم و پیش‌دانشگاهی	تحصیلات عالی (به صورت کلی)	کاردانی	کارشناسی	کارشناسی ارشد	دکتری حرفه‌ای	دکتری تخصصی
۰/۱۲۰	-۰/۱۴۱	-۰/۲۷۵	-۰/۲۲۹	۰/۱۴۳	۰/۲۳۱	-۰/۰۰۶	-۰/۰۴۲۳	۰/۳۷۴	۰/۰۴۷	-۰/۰۲۹
۰/۰۹۷	۰/۴۴۹	۰/۱۳۴	۰/۲۱۵	۰/۴۴۴	۰/۲۱۰	۰/۹۷۶	۰/۰۱۸	۰/۰۳۸	۰/۸۳۷	۰/۸۷۷
۳۱	۳۱	۳۱	۳۱	۳۱	۳۱	۳۱	۳۱	۳۱	۳۱	۳۱

همچنان که ضرایب نشان می‌دهند رابطه بین مشارکت انتخاباتی و سطوح پایین تر از دیپلم منفی و سطح تحصیلی دیپلم و بالاتر از آن (تحصیلات عالی در کل) مستقیم است. با توجه به اینکه سواد ممکن است از فعالیت داشتن و بی‌فعالیتی تأثیر بگیرد، رابطه سطح تحصیلی و مشارکت انتخاباتی بین دو گروه شاغل و بیکار دنبال شد که تغییری در نتایج به دست نیامد و سطح تحصیلی از فعالیت تأثیر

نمی‌گیرد. هرچند رابطه میزان بیکاری با مشارکت منفی است، رابطه مستقیم بین مشارکت و سطوح بالاتر از سطح تحصیلی متوسطه برای متغیر شاغل و بیکار مستقیم است و با افزایش میزان افراد دارای سطح تحصیلی بالاتر از متوسط در استان‌ها مشارکت انتخاباتی افزایش می‌یابد. هرچند همه روابط معنادار نیستند.

جدول ۵- ضریب همبستگی پیرسون بین درصد افراد دارای تحصیلات بیکار و شاغل و میزان مشارکت انتخاباتی در سال ۱۳۹۶

بیکار	کارشناسی ارشد	کارشناسی و کاردانی	دیپلم	متوسطه	راهنمایی	ابتدایی	سوادآموزی و غیررسمی	کل بیکاری
۱۳۹۶.م.ا.	۰/۰۸۰	۰/۰۶۷	۰/۰۵۵	۰/۲۶۹	-۰/۴۸	-۰/۱۴۱	-۰/۰۶۷	-۰/۲۷۹
۱۳۹۶.م.ا.	۰/۱۶۱	۰/۲۷۹	۰/۱۵۶	۰/۲۰۲	-۰/۲۳۹	-۰/۲۲۳	-۰/۱۲۹	۰/۲۷۹

در معادله رگرسیونی هیچ کدام از این متغیرها در الگو باقی نماندند؛ به این معنا که هیچ کدام از این متغیرها (درصد افراد دارای تحصیلات مختلف) قدرت پیش‌بینی میزان مشارکت انتخاباتی را ندارند.

با توجه به تأثیر مستقیم سطح تحصیلی دانشگاهی (کاردانی، کارشناسی، کارشناسی ارشد و دکتری) بر مشارکت انتخاباتی، در گام بعدی رابطه بین میزان دانشجویان و مشارکت انتخاباتی (جدول ۶) نشان داده شد.

جدول ۶- ضریب همبستگی پیرسون بین درصد دانشجویان سال ۱۳۹۵ و میزان مشارکت انتخاباتی در سال ۱۳۹۶

درصد به جمعیت بالای ۱۵ سال	کل دانشجویان	کاردانی	کارشناسی	کارشناسی ارشد	دکتری حرفه‌ای	دکتری تخصصی
۱۳۹۶.م.ا.	۰/۴۲۲	-۰/۰۴۱	-۰/۰۵۶۴	۰/۴۸۵	۰/۰۵۵	۰/۱۳۴
س.م. دوطرفه	۰/۰۲۰	۰/۸۳۲	۰/۰۰۱	۰/۰۰۷	۰/۷۷۲	۰/۷۸۰
تعداد*	۳۰	۳۰	۳۰	۳۰	۳۰	۳۰

* استان تهران به دلیل پرت بودن حذف شد.

وجود دارد. سایر روابط ضعیف و غیرمعنادارند (هرچند به دلیل تعمیم‌نداشتن نتایج، سطح معناداری در این باره اهمیت ندارد). در ادامه با انجام تحلیل و آزمون رگرسیون، مهم‌ترین عامل مؤثر شناسایی شد؛ تنها متغیر درصد دانشجویان کارشناسی به کل دانشجویان (از میان سطوح مختلف تحصیلی دانشگاهی) در معادله رگرسیون باقی ماند که پیش‌بینی‌کننده مشارکت انتخاباتی است و جهت آن نیز معکوس است.

ضرایب مثبت بین مشارکت انتخاباتی و درصد کل دانشجویان و درصد دانشجویان کارشناسی ارشد و ضریب منفی بین میزان دانشجویان کارشناسی در استان و مشارکت انتخاباتی وجود دارد. روابط به دست آمده بین میزان دانشجویان سطوح مختلف نشان می‌دهند بین میزان دانشجویان کارشناسی در استان و مشارکت انتخاباتی رابطه منفی و میزان دانشجویان کارشناسی ارشد در استان و مشارکت انتخاباتی رابطه مثبت

جدول ۷- رگرسیون مشارکت انتخاباتی بر متغیر درصد دانشجویان کارشناسی به کل دانشجویان استان‌ها در سال ۱۳۹۵

متغیر	مشارکت انتخاباتی							Beta
	R	R ^۲	Adjusted R Square	F	Sig	Constant	B	
درصد دانشجویان کارشناسی به کل دانشجویان در سال ۱۳۹۵	۰/۴۲۳	۰/۱۷۹	۰/۱۵۱	۶/۳۳۱	۰/۰۱۸	۱۲۷/۵۰	-۰/۸۶۵	-۰/۴۲۳

انتخاباتی ارائه می‌شود. امر جالب توجه و نیازمند بررسی بیشتر این است که جنسیت در روابط بین مشارکت انتخاباتی و درصد دانشجویان تأثیرگذار است؛ به این معنا که بین مشارکت انتخاباتی و درصد دانشجویان مرد رابطه معکوس و درصد دانشجویان زن رابطه مستقیم وجود دارد.

بر این اساس معادله زیر درباره مشارکت انتخاباتی بیان می‌شود:
 $Y = 127.50 + (-0.423) X$ (درصد دانشجویان کارشناسی به کل دانشجویان)
 در ادامه تحلیل، ضرایب همبستگی بین درصد دانشجویان به جمعیت (۶ سال به بالا و ۱۵ سال به بالا) و مشارکت

جدول ۸- ضریب همبستگی پیرسون بین درصد دانشجویان و میزان مشارکت انتخاباتی در سال ۱۳۹۶

درصد دانشجویان به جمعیت	درصد دانشجویان به جمعیت		درصد دانشجویان به جمعیت
	بالای ۶ سال باسواد ۱۳۹۵	بالای ۱۵ سال ۱۳۹۵	
۱۳۹۶.م.ا.	۰/۴۲۷	۰/۵۲۶	۰/۱۸۱
س.م. دوطرفه	۰/۰۱۹	۰/۰۰۳	۰/۳۴۰
تعداد*	۳۰	۳۰	۳۰

* استان سمنان به دلیل پرت بودن حذف شد.

هرچند همه روابط معنادار نیستند، رابطه مستقیم بین این دو متغیر وجود دارد.

در تأیید رابطه بین آموزش و سواد و مشارکت انتخاباتی می‌توان به رابطه مستقیم بین درصد کل دانش‌آموختگان دانشگاه‌ها نیز اشاره کرد. جدول زیر این مهم را نشان می‌دهد.

جدول ۹- ضریب همبستگی پیرسون بین درصد دانش‌آموختگان و مشارکت انتخاباتی در سال ۱۳۹۶

کاردانی	کارشناسی	کارشناسی ارشد	دکتری	کل دانش‌آموختگان به جمعیت ۱۵ سال به بالا
۱۳۹۶.م.م	۰/۰۵۲	-۰/۰۱۸	۰/۰۵۱	۰/۳۰۲
س.م.	۰/۷۸۱	۰/۹۲۳	۰/۷۸۷	۰/۰۹۹
دوطرفه				
تعداد	۳۱	۳۱	۳۱	۳۱

تا اینجا نشان داده شد رابطه میزان باسواد و مشارکت انتخاباتی مستقیم و بهترین متغیر پیش‌بینی‌کننده، میزان باسواد شهری با ضریب رگرسیونی ۰/۵۷۴ است. همچنین رابطه بین مشارکت انتخاباتی و سطوح پایین تر از دیپلم منفی و سطح تحصیلی دیپلم و بالاتر از آن مستقیم است؛ ولی در معادله رگرسیونی هیچ کدام از این متغیرها (درصد افراد دارای تحصیلات مختلف) قدرت پیش‌بینی میزان مشارکت انتخاباتی را ندارند. مهم‌ترین متغیر پیش‌بینی‌کننده بین درصد دانشجویان، متغیر درصد دانشجویان دوره کارشناسی است که با مشارکت انتخاباتی رابطه معکوسی با ضریب رگرسیونی ۰/۴۲۳- دارد.

در بررسی بیشتر این مطلب که در نهایت، تأثیر سواد و سطوح تحصیلی بر مشارکت انتخاباتی مستقیم است یا معکوس، باید با داشتن دیدگاه انتقادی درباره معقول بودن برخی روابط، توضیحاتی ارائه شوند. درباره این امر که تحصیلات و باسواد مشارکت انتخاباتی را افزایش می‌دهد، بین پژوهشگران ایرانی تاحدودی اجماع نظر وجود دارد و این

تأثیر در بیشتر موارد به آگاهی سیاسی پیوند زده می‌شود؛ اما مهم این است که آیا آگاهی سیاسی فرد ابتدایی با فرد راهنمایی یا متوسطه در شرایط فعلی متفاوت است یا خیر. همچنین اینکه آیا سطح تحصیلی کاردانی و کارشناسی از نظر آگاهی سیاسی متفاوت‌اند یا خیر، نیازمند بررسی تجربی است؛ اما امر معقول این است که در شرایط فضای مجازی و عصر ارتباطات، این امر امری بعید و تاحدودی دور از انتظار به نظر می‌رسد.

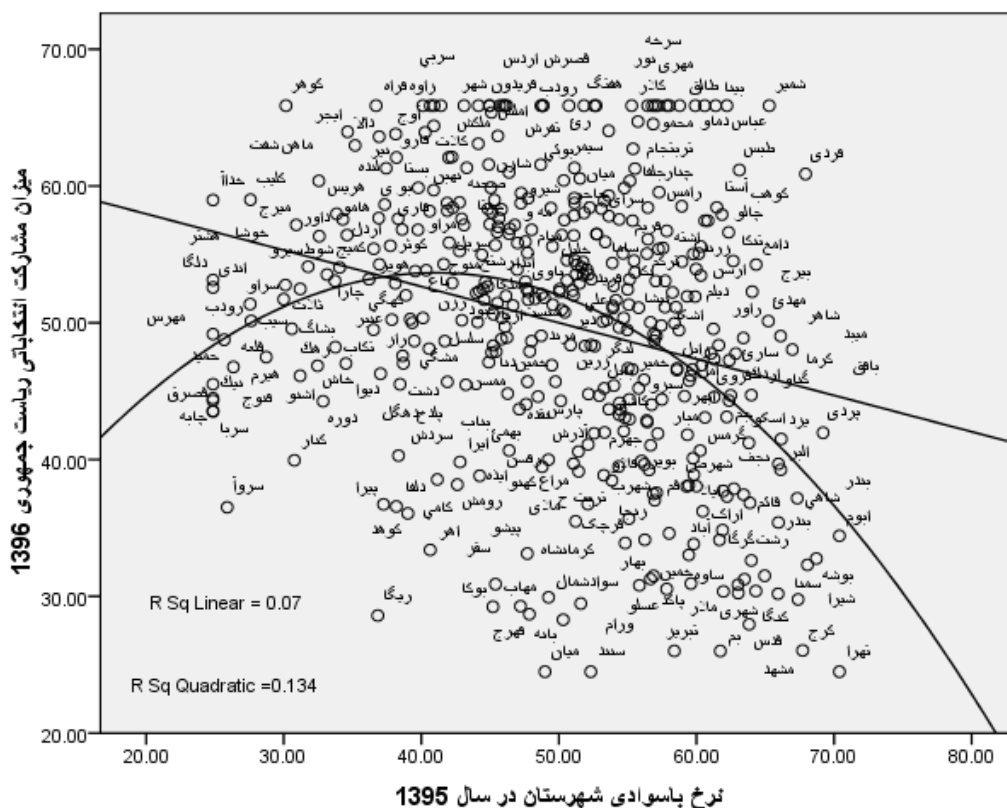
نتایج این پژوهش تاحدودی با نتایج پژوهش حیدرآبادی و صالح‌آبادی (۱۳۹۳) همخوانی دارد که بر غیرخطی بودن رابطه تأکید دارند. در این بخش از مقاله، رابطه میزان باسواد در گروه‌های سنی و مشارکت انتخاباتی ارائه شده است تا غیرخطی بودن رابطه برجسته و بخشی از تناقض پیش آمده تحلیل شود. جدول زیر این مطلب را نشان می‌دهد که تا ۴۰ سالگی بین میزان باسواد و مشارکت انتخاباتی رابطه مستقیم وجود دارد و بعد از آن رابطه منفی می‌شود.

جدول ۱۰- ضریب همبستگی پیرسون بین درصد افراد باسواد در گروه‌های سنی و میزان مشارکت انتخاباتی در سال ۱۳۹۶

گروه‌های سنی	۱۹-۱۸	۲۴-۲۰	۲۹-۲۵	۳۴-۳۰	۳۹-۳۵
میزان مشارکت انتخاباتی	۰/۱۴۴**	۰/۱۱۸*	۰/۰۹۰	۰/۰۷۴	۰/۰۴۸
گروه‌های سنی	۴۹-۴۵	۵۴-۵۰	۵۹-۵۵	۶۴-۶۰	۶۹-۶۵
میزان مشارکت انتخاباتی	-۰/۰۴۷	-۰/۰۹۶*	-۰/۱۳۶**	-۰/۰۹۱	-۰/۱۱۵**
گروه‌های سنی	۷۴-۷۰	۷۹-۷۵	۸۰-۸۴	۸۹-۸۵	+۹۰
میزان مشارکت انتخاباتی	-۰/۱۶۹**	-۰/۲۲۵**	-۰/۲۱۴**	-۰/۲۴۷**	-۰/۲۰۱**

* در سطح ۰/۰۵ معنادار است. ** در سطح ۰/۰۰۰ معنادار است.

رابطه غیرخطی بین مشارکت انتخاباتی و میزان باسوادی در تصویر گرافیکی (نمودار ۲) بهتر مشاهده می‌شود.



نمودار ۲- تصویر گرافیکی رابطه بین میزان باسوادی و مشارکت انتخاباتی

در این بخش نیز با ارائه تحلیل‌های کلی درباره میزان باسوادی، تحلیل تا موارد جزئی‌تر (پاره‌گروه‌ها) ادامه داده می‌شود. همچنان که ضرایب همبستگی نشان می‌دهند میزان باسوادی در شهرستان‌ها رابطه معکوسی با مشارکت انتخاباتی دارد.

جدول ۱۱- ضریب همبستگی پیرسون بین میزان باسوادی (ن.ب)

و میزان مشارکت انتخاباتی در سال ۱۳۹۶

ن.ب. مردان	ن.ب. زنان	ن.ب. شهرستان
۰/۲۷۳	۰/۲۸۶	۰/۲۸۱
۰/۰۰۰	۰/۰۰۰	۰/۰۰۰
۴۲۳	۴۱۰	۴۱۷

در تحلیل آماری مجزا برای سطوح تحصیلی، روابط به دست آمده در سطح شهرستان نشان می‌دهند رابطه بین

برای نمایش بهتر نمودار در محور X از نمرات T استفاده شده است.

نکته جالب توجه و در این نمودار، قرارگرفتن مراکز استان‌ها در قسمت راست و پایین جدول است که بالا بودن میزان باسوادی و پایین بودن مشارکت انتخاباتی را نشان می‌دهد. در نقطه مقابل آن هیچ مرکز استانی قرار ندارد.

با توجه به نتایج متضاد و متناقض تحلیل‌های ذکر شده که در سطح سیستمی (استان) ارائه شد، برای حل چنین تناقضی با تغییر سطح تحلیل به سطح شهرستانی، نتایج متقنی^۱ ارائه می‌شوند.

۱ این بحث و سطوح متفاوت تحلیل (استان و شهرستان) مسئله و مغالطه محیطی یا بوم‌شناختی را مطرح نمی‌کند؛ زیرا سطح تحلیل در هر دو سیستمی است. مغالطه محیطی در جایی رخ می‌دهد که سطح تحلیل هم فردی و هم سیستمی است (ر. ک. اینگلهارت و ولزل، ۱۳۸۹).

رابطه معکوس و در سطوح پایین تر از آن رابطه مستقیم وجود دارد؛ در حالی که در سطح استان بین مشارکت انتخاباتی و درصد افراد دارای سطح تحصیلات دانشگاهی رابطه مستقیم و در سطوح پایین تر رابطه معکوس وجود دارد.

مشارکت انتخاباتی با درصد افراد تا سطح تحصیلی راهنمایی مستقیم و با درصد افراد دارای سطح تحصیلی بالاتر از متوسطه معکوس است. این امر با نتایج مربوط به سطح استان متضاد است؛ به این معنا که در سطح شهرستان بین مشارکت انتخاباتی و درصد افراد دارای سطح تحصیلات دانشگاهی

جدول ۱۲- ضریب همبستگی پیرسون بین درصد افراد دارای تحصیلات و میزان مشارکت انتخاباتی در سال ۱۳۹۶

درصد افراد دارای تحصیلات	سواد ابتدایی	راهنمایی متوسطه	دیپلم و پیش‌دانشگاهی	تحصیلات عالی (به صورت کلی)	کاردانی	کارشناسی	کارشناسی ارشد و دکتری تخصصی و دکتری حرفه‌ای و فوق دکتری
در سطح شهرستان ۱۳۹۶	۰/۲۷۷**	۰/۰۸۱*	-۰/۰۷۹	-۰/۱۳۴**	-۰/۲۳۰**	۰/۰۵۰**	۰/۱۱۵*
در سطح استان ۱۳۹۶	-۰/۱۴۱	-۰/۲۷۵	-۰/۲۲۹	۰/۱۴۳	۰/۲۳۱	-۰/۰۰۶	-۰/۰۴۲۳**

* در سطح ۰/۰۵ معنادار است. ** در سطح ۰/۰۰۰ معنادار است.

۶ سال به بالا و نوعی آمار کلی است. با وجود این، تناقض موجود هنوز باقی است. در بررسی رابطه بین مشارکت انتخاباتی و درصد دانشجویان و دانش‌آموختگان شهرستان‌ها نیز نوعی نتایج متضاد بین سطح شهرستان و سطح استان مشاهده می‌شود. به اینگونه که در سطح شهرستان رابطه معکوسی بین مشارکت انتخاباتی و نسبت دانشجویان سطوح مختلف وجود دارد؛ در حالی که در سطح استان رابطه مستقیم است.

در توضیح روابط متضاد به دست آمده در سطح شهرستان و استان، ذکر این نکته مهم است که درصدگیری در سطح شهرستان بر مبنای جمعیت بالای ۱۵ سال و برای استان‌ها برحسب جمعیت بالای ۶ سال است. این امر موجب می‌شود درصدگیری در سطح شهرستان دقیق‌تر باشد؛ زیرا در این صورت موجب تفکیک افراد دارای شرایط رأی دادن و بدون شرایط رأی دادن می‌شود. به این صورت که افرادی که به لحاظ سنی نمی‌توانند رأی بدهند را جدا می‌کند و آنها را وارد تحلیل نمی‌کند؛ در حالی که در سطح استان، آمارها برای افراد

جدول ۱۳- ضریب همبستگی پیرسون بین درصد دانش‌آموختگان و مشارکت انتخاباتی در سال ۱۳۹۶

در سطح استان	کاردانی	کارشناسی	کارشناسی ارشد	دکتری	کل دانش‌آموختگان به جمعیت ۱۵ سال به بالا
در سطح استان ۱۳۹۶	۰/۰۵۲	-۰/۰۱۸	-۰/۰۸۱	۰/۰۵۱	۰/۳۰۲*
در سطح شهرستان ۱۳۹۶	-۰/۰۸۴	۰/۲۶۴	-۰/۱۶۱	-۰/۲۹۲	-۰/۱۴۹**

* در سطح ۰/۰۵ معنادار است. ** در سطح ۰/۰۰۰ معنادار است.

بر متغیر درصد دانشجویان شهرستان نشان می‌دهد.

با تحلیل رگرسیونی، متغیر پیش‌بین مشخص شد. جدول زیر نتایج تحلیل رگرسیون را برای میزان مشارکت انتخاباتی

جدول ۱۴- رگرسیون مشارکت انتخاباتی بر متغیر درصد دانشجویان شهرستان‌ها در سال ۱۳۹۵

متغیر	مشارکت انتخاباتی							
	R	R ²	Adjusted R Square	F	Sig	Constant	B	Beta
درصد دانشجویان شهرستان‌ها در سال ۱۳۹۵	۰/۱۹۵	۰/۰۳۸	۰/۰۳۶	۱۶/۹۱۰	۰/۰۰۰	۸۵/۸۲۸	-۱/۰۴۲	-0.195

عامل پیش‌بینی‌کننده مشارکت انتخاباتی در سطح شهرستان، سازه ترکیبی سطح تحصیلی شهرستان است؛ در نهایت، در تحلیل رگرسیون ۵ الگوی رگرسیونی استخراج شد که در الگوی اول، سطح تحصیلی شهرستان (سازه ترکیبی) توانایی ۰/۲۰۳ درصد از واریانس یا تفاوت‌پذیری در میزان مشارکت انتخاباتی را توضیح می‌دهد ($R^2 = 0.203$). مقدار F محاسبه شده برای آزمون غیرتصادفی بودن مقدار معادل ۱۰۸/۴۶۸ به دست آمد که در سطح بالایی از اطمینان، معنادار است ($p = 0.000$). جالب توجه است که تأثیر سطح تحصیلی شهرستان بر مشارکت انتخاباتی کاهش یافته است.

معادله زیر در رابطه درصد دانشجویان شهرستانی و مشارکت انتخاباتی بیان می‌شود و نشان می‌دهد با افزایش یک واحد در درصد دانشجویان شهرستان‌ها، ۰/۱۹۵ واحد از میزان مشارکت انتخاباتی کاسته می‌شود.

$$Y = 85.828 - 0.195(\text{درصد دانشجویان شهرستان‌ها در سال تحصیلی } 1395)$$

در نهایت، در تبیین مشارکت انتخاباتی با شاخص سازی باسواد و سطح تحصیلات شهرستانی، سازه ترکیبی سطح تحصیلاتی در تحلیل رگرسیونی وارد شد. در بررسی رابطه بین سطح تحصیلی شهرستان‌ها (سازه ترکیبی) و مشارکت انتخاباتی ضریب همبستگی و رگرسیونی نشان داد مهم ترین

جدول ۱۵- رگرسیون مشارکت انتخاباتی بر متغیر درصد دانشجویان شهرستان‌ها در سال ۱۳۹۵

متغیر	مشارکت انتخاباتی							
	R	R ²	Adjusted R Square	F	Sig	Constant	B	Beta
سطح تحصیلات شهرستان	۰/۴۵۰	۰/۲۰۳	۰/۲۰۱	۱۰۸/۴۶۸	۰/۰۰۰	۱۳۰/۹۹۴	-۰/۱۰۱۰	-۰/۴۵۰

شهرستان، درصد افراد دارای تحصیلات متوسطه، میزان باسواد مردان، درصد افراد دارای تحصیلات عالی و درصد افراد دارای تحصیلات راهنمایی در مجموع توانستند ۰/۲۷۹ درصد از تفاوت‌پذیری مشارکت انتخاباتی را توضیح دهند ($R^2 = 0.279$).

میزان مشارکت انتخاباتی $130.994 - 0.450 =$ (سطح تحصیلات شهرستان) متغیرهای موجود در الگوهای دیگر نیز نشان می‌دهند ۵ متغیر قدرت پیش‌بینی‌کنندگی دارند. در اینجا تنها به الگوی آخر توجه می‌شود. در این الگو متغیرهای سطح تحصیلات

جدول ۱۶- رگرسیون مشارکت انتخاباتی بر متغیرهای شهرستان‌ها در سال ۱۳۹۵

متغیر	مشارکت انتخاباتی							
	R	R ²	Adjusted R Square	F	Sig	Constant	B	Beta
سطح تحصیلات شهرستان	۰/۵۲۸	۰/۲۷۹	۰/۲۷۱	۳۶/۷۵۳	۰/۰۰۰	۱۸۷/۳۶۲	-۰/۹۱	-۰/۱۰۸
درصد افراد دارای تحصیلات متوسطه							-۱/۳۶۲	-۰/۲۵۴
میزان باسواد مردان							-۰/۲۶۴	-۰/۱۲۸
درصد افراد دارای تحصیلات عالی							-۰/۴۸۷	-۰/۲۷۹
درصد افراد دارای تحصیلات راهنمایی							-۰/۶۸۷	-۰/۱۹۶

= میزان مشارکت انتخاباتی ($187.362 - 0.108$ سطح تحصیلات شهرستان (-؛ 0.0254) درصد افراد دارای تحصیلات متوسطه؛ (- 0.128) میزان باسواد مردان

(-؛ 0.279 درصد افراد دارای تحصیلات عالی (-؛ 0.196 درصد افراد دارای تحصیلات راهنمایی

رابطه همبستگی بین میزان باسواد و مشارکت انتخاباتی در سطح استان‌های کشور (۳۱ استان) نشان می‌دهد رابطه مستقیمی بین مشارکت انتخاباتی و میزان باسواد در شقوق مختلف آن وجود دارد که تأییدی بر یافته‌های سراج‌زاده (۱۳۶۸)، رضی (۱۳۸۰)، ساعی (۱۳۸۸) و معمار (۱۳۹۱) است. همچنان که در بخش نقد سابقه پژوهش بیان شد، نتایج پژوهشگران به دلایل گفته شده معتبر نیستند. با وجود چنین انتقادهای، در این بخش از مقاله بر نامعقول بودن چنین امری تأکید می‌شود. در زیر به برخی از دلایل نامعقول بودن این رابطه اشاره می‌شود:

۱- درباره تأثیر مستقیم باسواد (نسبت افراد باسواد به جمعیت ۶ سال و بالاتر) بر مشارکت انتخاباتی در سطح استان می‌توان گفت در تعریف باسواد جمعیت بالای ۶ سال در نظر گرفته شده است که این امر نیز تابع جمعیت کل است و تأثیر آن بر مشارکت انتخاباتی تأثیری عام و کلی است که در مظان شک و تردید قرار دارد. برای تحریر محل نزاع و درافکندن شک و شبهه می‌توان به رابطه مشارکت انتخاباتی و نسبت محصلان در سطح استان اشاره کرد که رابطه مستقیمی بین آنها وجود دارد؛ به این معنا که با افزایش نسبت محصلان در استان، مشارکت انتخاباتی نیز افزایش می‌یابد؛ این در حالی است که از نظر منطقی و عقلی باید نوعی رابطه معکوس یا دست کم بدون جهت معنادار بین این دو وجود داشته باشد و در صورت وجود رابطه مستقیم بین این دو، باید دلیل این امر بیان شود که چرا بین استان‌های دارای افراد بدون شرایط برای رأی دهی (محصلان زیر ۱۸ سال)، مشارکت انتخاباتی در سطح بالاست؛ بنابراین، تأثیر مستقیم میزان باسواد بر مشارکت انتخاباتی به دلیل قرارگرفتن گروه بزرگی از جمعیت بدون شرایط رأی دادن (محصلان) در آن، تأثیری عام و کلی است که در بررسی بیشتر تأثیر آن از بین می‌رود.

۲- با توجه به تعداد کم مشاهدات (موارد در اینجا استان) در تحلیل سطح سیستمی، ذکر این امر مهم است که ضریب همبستگی تا حد زیادی به موارد حساس و همبستگی

نتایج کلی معادله نشان می‌دهند میزان مشارکت انتخاباتی از سطح تحصیلات شهرستان تأثیر می‌گیرد و این متغیر به تنهایی قادر به توضیح مشارکت انتخاباتی است. می‌توان به اختصار گفت الگوی اول به دلیل قدرت تبیین‌کنندگی بالا با یک متغیر از الگوی آخر که با ۵ متغیر درصدد توضیح است، بهتر است؛ زیرا ۴ متغیر اضافی قدرت تبیین را ۰/۰۷۶ افزایش می‌دهد که اعتناکردنی نیست.

بحث و بررسی

در این مقاله با برجسته کردن نتایج متفاوت یافته‌های پژوهشگران دیگر در زمینه سواد و تحصیلات و رابطه آن با مشارکت انتخاباتی، تبیین جامعه‌شناختی از مشارکت انتخاباتی ارائه شد. در سطح نظری برخی معتقدند با افزایش سواد، آموزش و تحصیلات، زمینه‌های دموکراتیک و مشارکت سیاسی و انتخاباتی افزایش می‌یابد و در سطح تجربی نیز پژوهشگران بر رابطه مثبت و مستقیم بین مشارکت انتخاباتی و سواد تأکید دارند؛ با توجه به تأثیر منفی و معکوس سطح تحصیلات بر احساس عدالت اجتماعی، اقتصادی، سیاسی، قضایی و قومی، اعتماد، احساس آزادی و ...، این مسئله اساسی مطرح می‌شود که چگونه افراد دارای تحصیلات بیشتر که احساس بی‌قدرتی، بی‌اعتمادی و بی‌عدالتی بیشتری نسبت به بقیه افراد دارند، مشارکت انتخاباتی بیشتری دارند.

ادعای پژوهش حاضر این است که تأثیر سواد و تحصیلات بر مشارکت انتخاباتی پیچیده‌تر از آن است که پژوهشگران بر آن تأکید دارد. با وجود یافته‌های پژوهشگران دیگر، میان مشارکت انتخاباتی و میزان باسواد رابطه مثبت و مستقیمی وجود ندارد (حیدرآبادی و صالح‌آبادی، ۱۳۹۳: ۸۱) و این امر به بررسی بیشتر نیاز دارد؛ بنابراین، سؤال‌های اساسی این مقاله به گونه زیر بیان می‌شوند: چه رابطه‌ای بین سواد و میزان مشارکت انتخاباتی در ایران وجود دارد؟ آیا با افزایش سواد و تحصیلات و میزان باسواد در جامعه، میزان مشارکت انتخاباتی افزایش پیدا می‌کند یا خیر؟

همبستگی بین X (X که از تجمیع $X1$ و $X2$ حاصل می‌گردد) و Y هرچه باشد، کاذب است. مصداق تجربی این نوع تحلیل‌ها و تجمیع با اثرات متفاوت را که به این مثال فرضی نزدیک است، می‌توان در رابطه بین نسبت صنعتگران و کارکنان مشاغل مرتبط با مشارکت انتخاباتی مرحله اول و دوم نهمین دوره ریاست‌جمهوری مشاهده کرد که ضریب همبستگی بین این نسبت با مرحله اول معادل $0/027-$ و با مرحله دوم معادل $0/194$ و با تجمیع دو مرحله معادل $0/088$ است (حیدرآبادی و صالح آبادی، ۱۳۹۳: ۱۰۴). در تفسیر این امر که رابطه کاذب کدام است، می‌توان کاذب بودن را بر سازه ترکیبی و تجمعی حمل کرد؛ زیرا داده‌های مرحله اول و دوم مطابق واقعیت است؛ ولی داده تجمعی ساختگی است. کاذب بودن همبستگی در پرتو عقلانیتی استنباط می‌شود نه به صرف ساختگی بودن سازه‌ای.

تبیین نظری تأثیر سواد، تحصیلات و آموزش بر مشارکت انتخاباتی براساس نظریه مدرنیزاسیون در ایران امکان‌پذیر نیست. همچنان که اسدی و همکاران به‌منزله اولین پژوهشگران چهار دهه پیش مدعی شدند، برخلاف نظریه‌های رشد سیاسی، مشارکت سیاسی در تمام جوامع همراه با افزایش سواد افزوده نمی‌شود و این مسئله‌ای است که باید ریشه‌های آن را در فرهنگ سیاسی جامعه و به ویژه غیرسیاسی شدن جامعه در دهه‌های اخیر جستجو کرد (اسدی و همکاران، ۱۳۵۶: ۱۹۶؛ عبدی و گودرزی، ۱۳۹۶: ۲۵۰). برخلاف پیش‌بینی‌های نظریه مدرنیزاسیون، باسوادی سبب مشارکت انتخاباتی نمی‌شود؛ هرچند ممکن است سبب افزایش مشارکت سیاسی اثباتی، سلبی و ... شود. شاید رابطه مستقیم باسوادی و مشارکت انتخاباتی تا سطح دیپلم تأییدی بر نظریه مدرنیزاسیون باشد.

با توجه به تأثیر منفی و معکوس سطح تحصیلات بر احساس عدالت اجتماعی، اقتصادی، سیاسی، قضایی و قومی، اعتماد، احساس آزادی و تأثیر مستقیم سطح تحصیلات بر تمایل به زندگی در خارج از کشور و پذیرش تابعیت آن و

ایجادشده کاذب است. برای نمونه، ضریب همبستگی بین مشارکت انتخاباتی و میزان باسوادی در سطح استان $0/415$ و در سطح $0/020$ معنادار است. با حذف یک استان از تحلیل (استان یزد)، ضریب همبستگی به $0/359$ کاهش می‌یابد که معنادار نیست و قابلیت تعمیم ندارد. با حذف استان دیگر (کردستان)، ضریب همبستگی به $0/286$ کاهش می‌یابد و معنادار نیست. اگر این حذف ادامه یابد، با حذف ۸ مورد از موارد، ضریب همبستگی از مرز مثبت می‌گذرد و وارد مرز منفی می‌شود؛ به عبارت دیگر، با حذف ۸ استان از تحلیل، ضریب همبستگی به $0/018-$ کاهش می‌یابد که معنادار نیست. آنچه اهمیت دارد، حساسیت و تأثیرپذیری شدید ضریب همبستگی از تعداد مشاهدات است که ضرایب را کاذب می‌کند. با توجه به چنین وضعی در سطح استانی (در اینجا)، نمی‌توان به نتایج استنباطی چنین تحلیل‌هایی اعتماد کرد؛ مگر اینکه آنها معقول شوند. بر این اساس نتایج استنباطی از سطح تحلیل سیستمی اعتناکردنی نیستند و نباید به آنها توجه شود. براساس این معیار نتایج استنباطی از تحلیل سطح استانی در کار ساعی (۱۳۸۸) نیز اعتناکردنی نیستند.

۳- به ارتباط مستقیم بین میزان باسوادی و مشارکت انتخاباتی در کار معمار (۱۳۹۱) نیز از جنبه دیگر نمی‌توان توجه کرد. هرچند نتایج پژوهش معمار که در سطح شهرستان انجام شده است، نشان‌دهنده ارتباط مستقیم بین باسوادی و مشارکت انتخاباتی اند (متفاوت از نتیجه فعلی مقاله)، تجمیع داده‌های ۱۶ ساله در پژوهش معمار، این نتیجه ناموجه و نامعقول (از جانب نگارنده فعلی مقاله) را به بار آورده است. نکته مهم در کار معمار این بود که باسوادی (با تأثیر مستقیم و معنادار) و سطح تحصیلات (بدون تأثیر معنادار) تأثیر متفاوتی بر مشارکت انتخاباتی دارند.

برای نشان دادن آسیب اینگونه تجمیع، با مثالی فرضی بی‌اعتباری آن نشان داده می‌شود. اگر بین متغیر $X1$ و Y ضریب همبستگی $0/60$ در سطح $0/000$ معنادار باشد و ضریب همبستگی معناداری بین $X2$ و Y ، $0/60-$ باشد، ضریب

اساسی بر ارزش‌ها و نگرش‌ها می‌گذارد، جدول‌های زیر رابطه تحصیلات و ارزش‌ها را به صورت مفصل نشان می‌دهد (به دلیل طولانی بودن در سه جدول جداگانه ارائه می‌شود):

گرایش به تغییرات اساسی (به جای حفظ وضع موجود و اصلاح آن) بین افراد دارای تحصیلات، تأییدکننده این است که سواد و تحصیلات از طریق فرهنگ سیاسی بر مشارکت انتخاباتی تأثیر می‌گذارد. با توجه به اینکه فرهنگ سیاسی تأثیر

جدول ۱۷- خلاصه رابطه تحصیلات و ارزش‌ها و نگرش‌ها (ارزش‌ها و نگرش‌های ایرانیان، ۱۳۹۵)

رابطه تحصیلات و ارزش‌ها و نگرش‌ها	توضیحات
وضع سیاسی به ۵ سال قبل	تحصیلات بیشتر، وضع بدتر شده است.
وضع سیاسی به ۵ سال آینده	تحصیلات بیشتر، وضع بدتر شده است.
گرایش به نظم بین مردم	تحصیلات بیشتر، گرایش به تغییر اساسی و نه اصلاح
گرایش به نظم بین پاسخگو	تحصیلات بیشتر، گرایش به تغییر اساسی و نه اصلاح
احساس آزادی در کل و احساس آزادی درباره لباس پوشیدن، حضور در کنسرت و ...	تحصیلات بیشتر، احساس آزادی کمتر

جدول ۱۸- خلاصه رابطه تحصیلات و ارزش‌ها و نگرش‌ها (ارزش‌ها و نگرش‌های ایرانیان، ۱۳۹۵)

رابطه تحصیلات و ارزش‌ها و نگرش‌ها	توضیحات
در اوضاع فعلی هرکس پول و پارتی نداشته باشد، حقتش پایمال می‌شود.	تحصیلات بیشتر، موافقت بیشتر
بیشتر ثروتمندان ایران از روش‌های غیرقانونی یا رانت و پارتی به ثروتشان دست یافته‌اند.	تحصیلات بیشتر، موافقت بیشتر
یافتن شغل براساس پارتی و آشنا بودن.	تحصیلات بیشتر، موافقت بیشتر
یافتن شغل براساس شانس و اقبال.	تحصیلات بیشتر، موافقت بیشتر
یافتن شغل براساس گرایش (خطوربط) سیاسی.	تحصیلات بیشتر، موافقت بیشتر
چقدر با جدایی دین از سیاست موافق یا مخالف‌اید؟	تحصیلات بیشتر، موافقت بیشتر
نادیده گرفتن قانون.	تحصیلات بیشتر، موافقت بیشتر
حکومت به همه مردم به یک چشم نگاه می‌کند.	تحصیلات بیشتر، مخالفت بیشتر
اگر حقی از کسی ضایع شود تا چه اندازه می‌تواند از روش‌های قانونی به حق خود برسد؟	تحصیلات بیشتر، مخالفت بیشتر
قانون درباره مردم و مسئولان یکسان اجرا می‌شود.	تحصیلات بیشتر، مخالفت بیشتر
حکومت بین قومیت‌های مختلف تبعیض و فرق قائل نمی‌شود.	تحصیلات بیشتر، مخالفت بیشتر
یافتن شغل براساس تخصص و شایستگی	تحصیلات بیشتر، مخالفت بیشتر
استقلال طلبی انقلاب اسلامی	تحصیلات بیشتر، مخالفت بیشتر
امنیت‌سازی ولایت‌فقیه	تحصیلات بیشتر، مخالفت بیشتر
مشارکت‌افزایی انقلاب اسلامی	تحصیلات بیشتر، مخالفت بیشتر
محرومیت‌زدایی انقلاب اسلامی	تحصیلات بیشتر، مخالفت بیشتر
حکومت برای رأی و نظر مردم اهمیت قائل است.	تحصیلات بیشتر، مخالفت بیشتر
شرکت در آخرین انتخابات ریاست جمهوری کشور	تحصیلات بیشتر، شرکت کمتر
شرکت در آخرین انتخابات مجلس	تحصیلات بیشتر، شرکت کمتر
شرکت در آخرین انتخابات شوراها	تحصیلات بیشتر، شرکت کمتر
شرکت در انتخابات بعدی مجلس (ص ۳۲۳)	تحصیلات بیشتر، شرکت کمتر
شرکت در انتخابات بعدی ریاست جمهوری (ص ۳۲۵)	تحصیلات بیشتر، شرکت کمتر
شرکت در انتخابات بعدی شوراها (ص ۳۲۷)	تحصیلات بیشتر، شرکت کمتر

جدول ۱۹- خلاصه رابطه تحصیلات و ارزش‌ها و نگرش‌ها

رابطه تحصیلات و ارزش‌ها و نگرش‌ها	توضیحات
پیگیری اخبار سیاسی	تحصیلات بیشتر، پیگیری بیشتر
پیگیری اخبار سیاسی از طریق اینترنت	تحصیلات بیشتر، پیگیری بیشتر
پیگیری اخبار سیاسی از طریق ماهواره	تحصیلات بیشتر، پیگیری بیشتر
پیگیری اخبار سیاسی از طریق تلویزیون	تحصیلات بیشتر، پیگیری کمتر
اعتماد به تلویزیون داخلی	تحصیلات بیشتر، اعتماد کمتر
اعتماد به ماهواره و اینترنت و شبکه‌های مجازی	تحصیلات بیشتر، اعتماد بیشتر
اعتماد به مجلس شورای ملی مجمع تشخیص مصلحت نظام	تحصیلات بیشتر، اعتماد کمتر
اعتماد به شورای نگهبان، قوه قضائیه، دولت و شهرداری	تحصیلات بیشتر، اعتماد کمتر
حمایت از مستضعفان	تحصیلات بیشتر، حمایت کمتر
حمایت از آزادی قدس	تحصیلات بیشتر، حمایت کمتر
برقراری حکومت اسلامی	تحصیلات بیشتر، حمایت کمتر
مبارزه با آمریکا	تحصیلات بیشتر، حمایت کمتر
تمایل به زندگی در کشورهای دیگر	تحصیلات بیشتر، تمایل بیشتر
تمایل به داشتن تابعیت در کشورهای دیگر	تحصیلات بیشتر، تمایل بیشتر
افتخار به ایرانی بودن	تحصیلات بیشتر، افتخار کمتر

نتیجه

ناسازگاری بین یافته‌های پژوهش در زمینه تحصیلات و مشارکت انتخاباتی در طول چهار دهه اخیر در ایران را می‌توان با تحلیل انتقادی و تحلیل در فضای کنش برطرف کرد. نگارنده این پژوهش با تفکیک مشارکت انتخاباتی از مشارکت سیاسی طبق الگوی سلسله مراتبی مشارکت سیاسی مایکل راش (۱۳۷۷) و میلبرث و گوئل (۱۳۸۶)، معتقد است این دو از عوامل یکسان به صورت متفاوت تأثیر می‌پذیرند و بین سطوح مشارکت سیاسی روابط متفاوتی وجود دارد؛ به این معنا که ممکن است با افزایش مشارکت سیاسی از یک نوع در جامعه، مشارکت انتخاباتی کاهش یا افزایش یابد. بر این اساس و با توجه به سطح تحلیل سیستمی، در این پژوهش انتقادات بر کارهای پژوهشی متمرکز شدند که بر میزان مشارکت انتخاباتی در سطح سیستم تأکید داشتند.

با توجه به ماهیت تحصیلات و رأی دادن که به ترتیب در حوزه فرهنگی و حوزه سیاسی قرار دارند، تلاش شد در فضای کنش این امر تبیین نظری شود که سواد و تحصیلات چه تأثیری بر مشارکت انتخاباتی دارند. از آنجا که تحصیلات و سواد و به صورت کلی آموزش در چارچوب و فضای کنش،

امری فرهنگی قلمداد می‌شود و رأی‌دادن نیز در فضای کنش، بیشتر در حوزه‌های سیاسی است (هرچند که تعیین و مکان‌یابی رأی‌دادن در فضای کنش در ابهام قرار دارد و یک نوع سیالیت و ابهام در جایابی آن وجود دارد)، فعال‌سازی کنشگر برحسب منطق فرهنگی در حوزه روابط سیاسی از طریق مجاب‌کردن و اقناع انجام می‌گیرد. بر این اساس نظریه‌های مدرنیزاسیون و فرهنگ سیاسی انتخاب شدند.

این مقاله با استفاده از روش تطبیقی درون‌کشوری با داده‌های اسنادی در ۳۱ استان و ۴۲۹ شهرستان در سال ۱۳۹۵ و ۱۳۹۶ انجام شده است. نتایج نشان دادند بین باسواد و مشارکت انتخاباتی نوعی رابطه غیرخطی وجود دارد؛ با داشتن تحصیلات تا حد متوسطه و تاحدودی دیپلم، مشارکت انتخاباتی افزایش و با افزایش سواد در سطح دانشگاه (تحصیلات دانشگاهی) میزان مشارکت انتخاباتی کاهش می‌یابد. تأثیر باسواد تا سطح متوسطه در سطح استان و شهرستان به صورت عام و کلی است؛ به این معنا که ورود افراد بدون شرایط رأی‌دادن در این بخش اثرات آن را اعتناپذیر می‌کند.

ادعای نظریه مدرنیزاسیون درباره تأثیر مثبت و مستقیم

ارزش‌ها و نگرش‌های ایرانیان، موج اول. (۱۳۸۰). یافته‌های پیمایش در ۲۸ استان کشور، تهران: وزارت فرهنگ و ارشاد اسلامی، دفتر طرح‌های ملی.

ارزش‌ها و نگرش‌های ایرانیان، موج سوم. (۱۳۹۵). گزارش کشوری، تهران: وزارت فرهنگ و ارشاد اسلامی، پژوهشگاه فرهنگ، هنر و ارتباطات، دفتر طرح‌های ملی.

ازغندی، ع. (۱۳۸۵). *درآمدی بر جامعه‌شناسی سیاسی ایران*، تهران: قومس.

اسدی، ع؛ تهرانیان، م؛ محسنی، م؛ بهکیش، م؛ مهرداد، ه. و میرآفتابی، م. (۱۳۵۶). *گرایش‌های فرهنگی و نگرش‌های اجتماعی در ایران: گزارشی از یک نظرخواهی ملی در سال ۱۳۵۳*، تهران: پژوهشکده علوم ارتباطی و توسعه ایران.

امام‌جمعه‌زاده، ج. و کرمی‌راد، ج. (۱۳۹۱). «تجزیه و تحلیل عوامل مؤثر بر رفتار انتخاباتی با نگاهی به ایران»، *پژوهش‌های سیاسی*، ش ۳، ص ۹-۳۶.

اینگلهارت، ر. و ولزل، ک. (۱۳۸۹). *نوسازی، تغییر فرهنگی و دموکراسی*، ترجمه: یعقوب احمدی، تهران: کویر.

بابی لاشکی، م. و پیشگاهی فرد، ز. (۱۳۸۸). «تحلیل رفتار انتخاباتی ایرانیان؛ مورد مطالعه: حوزه انتخاباتی نوشهر و چالوس در انتخابات دوره ۸ مجلس شورای اسلامی»، *فصلنامه پژوهشی جغرافیای انسانی*، س ۱، ش ۳، ص ۱۱۲-۹۲.

پرچمی، د. (۱۳۸۶). «بررسی مشارکت مردم در نهمین انتخابات ریاست‌جمهوری»، *پژوهشنامه علوم انسانی*، ش ۵۳، ص ۸۲-۳۷.

تیموری، ع؛ اکبری، ن. و نادری، س. (۱۳۹۴). «تجزیه و تحلیل عوامل مؤثر بر میزان مشارکت در انتخابات ریاست جمهوری ایران در سال ۱۳۹۲»، *مجلس و راهبرد*، ش ۸۳، ص ۳۰۴-۲۷۳.

جعفری نژاد، م؛ بابانسیب، ح. و ربیعی، ش. (۱۳۹۰). «تحلیل

توسعه آموزشی به منزله جزئی از توسعه و مدرن‌شدن بر مشارکت سیاسی، به صورت کلی جهت‌گیری در حوزه مشارکت انتخاباتی ندارد (میلبرث و گوئل، ۱۳۸۶: ۱۵۷). مشارکت انتخاباتی براساس ماهیت منحصربه‌فرد بودنش (کنش ارزان که نه پرداخت نقدینگی را تحمیل می‌کند؛ نه به مهارت‌های ویژه‌ای نیازمند است و نه به سطوح تحصیلی بالا نیاز دارد)، متفاوت از مشارکت سیاسی است؛ موضوعی که در نظریه مدرنیزاسیون اهمیت اساسی دارد. این مقاله با ادعای متفاوت بودن مشارکت انتخاباتی با مشارکت سیاسی، مدعی تعمیم‌ناداشتن نظریه مدرنیزاسیون در حوزه مشارکت سیاسی به مشارکت انتخاباتی است و اینکه این نظریه نمی‌تواند توضیح و تبیینی قانع‌کننده از سازوکارهای تأثیرگذاری ارائه کند. این پژوهش نشان داد در سطح نظری، نظریه مدرنیزاسیون قادر به توضیح رابطه سواد و مشارکت انتخاباتی نیست و فرهنگ سیاسی قادر است تأثیر سواد و تحصیلات بر مشارکت انتخاباتی را توضیح دهد.

در این مقاله ضمن اشاره به آسیب برخی پژوهش‌های پیشین، ادعاهای اسدی و همکاران (۱۳۵۶) با این تبصره تأیید می‌شود که پژوهش اسدی و همکاران با تعمیم نامناسب رأی دادن به مشارکت سیاسی ادعای بزرگی مطرح کرده است و بر غیرسیاسی شدن جامعه تأکید دارد؛ در حالی که چهار سال بعد از این پژوهش، مشارکت سیاسی در شکل و هیبت سلبی، جامعه (انقلاب اسلامی) را درنوردید. با وجود این، برخلاف نظریه‌های رشد سیاسی و مدرنیزاسیون، مشارکت انتخاباتی در ایران همراه با افزایش سواد افزوده نمی‌شود و این مسئله‌ای است که باید ریشه‌های آن را در فرهنگ سیاسی جامعه و به‌ویژه سیاسی شدن جامعه در دهه‌های اخیر جستجو کرد. این امر که فرهنگ سیاسی از چه عواملی تأثیر و چگونه شکل می‌گیرد و آیا محصول مدرن‌شدن جامعه است یا خیر، به بررسی بیشتری نیازمند است.

- رفتار انتخاباتی؛ مطالعه موردی دهمین دوره ریاست جمهوری حوزه انتخابیه هریس»، فصلنامه تحقیقات سیاسی و بین‌المللی، ش ۷، ص ۲۰۶-۱۵۹.
- جوج، م. و گله دار، م. (۱۳۹۱). «عوامل مؤثر بر مشارکت سیاسی؛ مطالعه موردی: شهروندان شهر تهران»، *مطالعات انتخاباتی*، ش ۲، ص ۳۲-۷.
- چلبی، م. (۱۳۷۵). *جامعه‌شناسی نظم*، تهران: نشر نی.
- جهانگیری، ج. و محمدی، ف. (۱۳۹۳). «مقایسه میزان مشارکت سیاسی جوانان و میانسالان شهرستان نورآباد ممسنی و عوامل اجتماعی مؤثر بر آن»، *دو فصلنامه علوم اجتماعی (دانشگاه فردوسی مشهد)*، د ۱۱، ش ۱، ص ۲۶-۱.
- حیدرآبادی، الف. و صالح‌آبادی، الف. (۱۳۹۳). «توسعه آموزشی و مشارکت انتخاباتی در ایران»، *فصلنامه مطالعات توسعه اجتماعی - فرهنگی*، د ۳، ش ۲، ص ۱۱۱-۸۱.
- حیدری، آ؛ محمدی، الف. و باقری، ش. (۱۳۹۶). «بررسی رابطه اعتماد نهادی با گونه‌های مشارکت سیاسی؛ مورد مطالعه: شهروندان بالای ۱۸ سال ساکن شهر شیراز»، *فصلنامه راهبرد اجتماعی - فرهنگی*، ش ۲۳، ص ۱۷۲-۱۴۱.
- راش، م. (۱۳۷۷). *جامعه و سیاست: مقدمه‌ای بر جامعه‌شناسی سیاسی*، ترجمه: منوچهر صبوری، تهران: سمت.
- ربیع، ع. (۱۳۸۰). *جامعه‌شناسی تحولات ارزشی: نگاهی به رفتارشناسی رأی‌دهندگان در خرداد ۷۶*، تهران: فرهنگ اندیشه.
- رضی، د. (۱۳۷۴). *بررسی تطبیقی عوامل اجتماعی مؤثر بر میزان مشارکت مردم در انتخابات شش دوره ریاست‌جمهوری پس از پیروزی انقلاب اسلامی در ایران ۷۲-۵۱*، پایان‌نامه کارشناسی ارشد، دانشگاه تربیت مدرس تهران.
- رضی، د. (۱۳۸۰). «بررسی تطبیقی عوامل اجتماعی مؤثر بر میزان مشارکت مردم در انتخابات شش دوره ریاست‌جمهوری پس از انقلاب»، *مجله علوم انسانی دانشگاه الزهراء*، ش ۳۸-۳۷، ص ۲۳۶-۱۹۳.
- رفیع‌پور، ف. (۱۳۸۷). *توسعه و تضاد، کوششی در جهت تحلیل علل پیدایش انقلاب اسلامی و مسائل اجتماعی ایران*، تهران: انتشار.
- رووت، م. (۱۳۸۹). *فلسفه علوم اجتماعی: روش‌ها، آرمان‌ها و سیاست‌های پژوهش اجتماعی*، ترجمه: محمد شجاعیان، تهران: پژوهشکده مطالعات فرهنگی و اجتماعی.
- زارع، ب. و روهنده، م. (۱۳۹۵). «پژوهشی در باب دین‌داری و مشارکت سیاسی؛ مورد مطالعه: شهروندان شهر کرج»، *پژوهش‌های جامعه‌شناسی معاصر*، ش ۸، ص ۴۶-۲۳.
- زیباکلام، ص.؛ افشاری، د. و اصلان‌زاده، ع. (۱۳۸۹). «علل روی کار آمدن خاتمی (دولت اصلاحات ۱۳۷۶): براساس نظریه توسعه نامتوازن ساموئل هانتینگتون»، *فصلنامه تحقیقات سیاسی و بین‌المللی*، ش ۳، ص ۷۶-۵۱.
- ساعی، ع. (۱۳۸۸). «توسعه آموزشی و مشارکت انتخاباتی؛ مطالعه موردی: انتخابات دوره نهم ریاست‌جمهوری ایران»، *فصلنامه علوم اجتماعی (دانشگاه علامه طباطبائی)*، د ۱۶، ش ۴۵، ص ۲۳-۱.
- سراج‌زاده، ح. (۱۳۶۸). *بررسی میزان شرکت مردم در انتخابات بعد از انقلاب در شهرستان‌های کشور و رابطه آن با برخی از متغیرهای اجتماعی*، پایان‌نامه کارشناسی ارشد جامعه‌شناسی، دانشگاه تربیت مدرس تهران.
- سیدامامی، ک. و عبدالله، ع. (۱۳۸۸). «عوامل مؤثر بر مشارکت شهروندان در انتخابات ریاست‌جمهوری و مجلس؛ مطالعه موردی شهر تهران»، *پژوهش‌نامه علوم سیاسی*، س ۴، ش ۴، ص ۱۴۶-۱۰۹.

- سیدامامی، ک.؛ افتخاری، الف. و عبدالله، ع. (۱۳۸۵). *ارزش‌ها و نگرش‌ها و رفتار سیاسی جوانان*، گزارش طرح پژوهشی، تهران: سازمان ملی جوانان.
- سیف‌زاده، ح. و گلپایگانی، ح. (۱۳۸۸). «محرومیت نسبی و چرخش رأی در انتخابات دوم خرداد (۱۳۷۶)»، *فصلنامه سیاست*، د ۳۹ ش ۳، ص ۲۶۶-۲۴۷.
- شهرام‌نیا، الف. (۱۳۹۲). «جهانی‌شدن، دموکراسی و جنبش‌های دموکراتیک در ایران»، *مجله جامعه‌شناسی ایران*، د ۱۴، ش ۳، ص ۸۹-۵۲.
- شهرام‌نیا، الف. و ملایی، ص. (۱۳۸۹). «تحلیل تأثیر آگاهی سیاسی معلمان بر شرکت در انتخابات؛ مطالعه موردی: معلمان نواحی (۱) و (۳) اصفهان»، *پژوهشنامه علوم سیاسی*، س ۶، ش ۱، ص ۱۶۶-۱۳۵.
- صالح آبادی، الف. (۱۳۹۶). *منطق جامعه‌شناسان سیاسی ایران*، تهران: کویر.
- صمدی‌راد، الف. (۱۳۸۵). «مکانیسم‌های ارتقای مشارکت زنان در ابعاد سیاسی و اقتصادی»، *فصلنامه رفاه اجتماعی*، ش ۲۱، ص ۹۹-۱۲۲.
- عبداللهی، م. (۱۳۸۷). *زنان در عرصه عمومی؛ عوامل و موانع و راهبردهای مشارکت مدنی زنان ایرانی*، تهران: جامعه‌شناسان.
- عبدی، ع. و گودرزی، م. (۱۳۹۶). *صدایی که شنیده نشد*، تهران: نشر نی.
- غنی‌نژاد، م. (۱۳۷۱). *جامعه مدنی، آزادی، اقتصاد و سیاست*، تهران: طرح نو.
- قاسمی‌سیانی، ع.؛ رواش، ب. و محمودی‌رجا، ز. (۱۳۹۵). *واکاوی و تحلیل جامعه‌شناختی انتخابات ریاست جمهوری در ایران؛ مطالعه موردی انتخابات سال ۱۳۸۴*، *جستارهای سیاسی معاصر*، پژوهشگاه علوم انسانی و مطالعات فرهنگی، س ۷، ش ۳، ص ۱۴۲-۱۰۵.
- کشاوری، ز.؛ ربانی‌خوراسگانی، ع. و یزدخواستی، ع. (۱۳۹۳). «نقش رسانه ملی در رفتار انتخاباتی شهروندان شهر اصفهان»، *پژوهش‌های ارتباطی*، ش ۷۹، ص ۳۲-۹.
- کشاوری، ز.؛ یزدخواستی، ب. و ربانی‌خوراسگانی، ع. (۱۳۹۴). «بررسی تأثیر دینداری بر گرایش به رفتار انتخاباتی شهروندان اصفهانی با تأکید بر نظام مردم‌سالاری دینی»، *جامعه‌شناسی کاربردی*، د ۲۶، ش ۲، ص ۴۰-۱۷.
- گلایی، ف. و حاجیلو، ف. (۱۳۹۱). «بررسی جامعه‌شناختی برخی عوامل مؤثر بر میزان مشارکت سیاسی زنان؛ مطالعه موردی: استان آذربایجان شرقی»، *مطالعات و تحقیقات اجتماعی*، د ۱، ش ۱، ص ۲۰۰-۱۷۳.
- مذنب، ح. و محمدجانی، م. (۱۳۹۶). «نقش ویژگی‌های جمعیت‌شناختی، اجتماعی، اقتصادی و رسانه‌ای شهروندان در رفتار انتخاباتی آنها؛ مطالعه موردی: انتخابات دهمین دوره مجلس شورای اسلامی در شهر شیراز»، *مطالعات علوم اجتماعی*، د ۳، ش ۳، ص ۱۵-۱.
- مرکز آمار ایران. (۱۳۹۵). *گزیده نتایج سرشماری عمومی نفوس و مسکن ۱۳۹۵*، ریاست‌جمهوری، سازمان برنامه و بودجه.
- معمار، ر. (۱۳۸۷). «توسعه‌یافتگی و مشارکت سیاسی در ایران: بررسی تطبیقی درون‌کشوری»، *مجله دانشکده ادبیات و علوم انسانی (دانشگاه خوارزمی)*، د ۱۶، ش ۶۳، ص ۲۵۵-۲۱۵.
- معمار، ر. (۱۳۸۹). «آسیب‌شناسی مشارکت سیاسی در خاستگاه‌های انقلاب اسلامی»، *متین*، د ۱۲، ش ۴۸، ص ۱۴۱-۱۱۸.
- معمار، ر. (۱۳۹۱). *جامعه‌شناسی مشارکت سیاسی*، تهران: امیرکبیر.
- مهرگان، ن. و عزتی، م. (۱۳۸۵). «تأثیر متغیرهای اقتصادی بر مشارکت مردم در انتخابات ایران»، *فصلنامه*

- پژوهش‌های اقتصادی، س ۶، ش ۱، ص ۶۳-۵۱.
 میلبرث، ل. و گوئل، ل. (۱۳۸۶). مشارکت سیاسی، ترجمه:
 سید رحیم ابوالحسنی، تهران: میزان.
 نصیری، س.؛ فتیحی پور، م. و قلعه‌دار، ف. (۱۳۹۵). «ارتباط
 خاستگاه اجتماعی و میزان مشارکت سیاسی در
 شهروندان تهرانی؛ مطالعه موردی: انتخابات ریاست
 جمهوری ۱۳۹۲ ایران»، فصلنامه مطالعات سیاسی، د
 ۹، ش ۳۳، ص ۱۹۴-۱۸۱.
 وثوقی، م. و یوسفی‌آقابین، الف. (۱۳۸۴). «پژوهشی
 جامعه‌شناختی در زمینه مشارکت اجتماعی زنان
 روستایی روستای آغکند شهرستان میانه»، نامه علوم
 اجتماعی، د ۱۱، ش (۳) ۲۵، ص ۲۲۴-۱۹۵.
 وفادار، م. (۱۳۷۵). دموکراسی: برداشت مردم و دانشجویان،
 پایان‌نامه کارشناسی‌ارشد، دانشگاه شهید بهشتی
 تهران.
 هاشمی، ض.؛ فولادیان، م. و فاطمی امین، ز. (۱۳۸۸). «بررسی
 عوامل اجتماعی و روانی مؤثر بر مشارکت سیاسی
 مردم شهر تهران»، پژوهشنامه علوم سیاسی، س ۵،
 ش ۱، ص ۲۲۷-۱۹۹.
 هومن، ح. (۱۳۸۴). مدل یابی معادلات ساختاری با استفاده از
 نرم‌افزار لیزرل، تهران: سمت.
 Gill, G. (2000) *The Dynamics of Democratization, Elites, Civil Society and the Transition Process*. Basingstoke: Macmillan.

