

ربع قرن جغرافیای ایران در آینه «فصلنامه تحقیقات جغرافیایی»

چکیده

انتشار مجلات جغرافیایی که بیشتر به وسیله دانشگاه‌ها و مؤسسات تحقیقاتی و بعضاً از سوی بخش خصوصی در کشور انجام می‌گیرد؛ نقش مهمی در ارایه دستاوردهای علمی این رشته داشته و نشان دهنده وضعیت جامعه جغرافیایی کشور و نیز از ابزارهای ارزشیابی و بررسی وضعیت مقاله‌ها، نویسندگان و چگونگی نمایه‌شدن آنها در پایگاه‌های استنادی است. پژوهش حاضر، با هدف ارزیابی وضعیت فصلنامه تحقیقات جغرافیایی، در آستانه انتشار یکصدمین شماره این مجله انجام شده است. روش تحقیق توصیفی - تطبیقی است که با بررسی مقاله‌های چاپ شده در شماره‌های ۱ تا ۱۰۰ فصلنامه طی سال‌های ۱۳۶۵ تا ۱۳۹۰، انجام شده است. جامعه آماری ۸۱۲ مقاله چاپ شده طی زمان مذکور در این مجله است. نتایج نشان دهنده آن است که؛ میانگین تعداد مقاله‌های چاپ شده در یک شماره ۸/۷، مقاله بوده و روندی نزولی داشته است. از ۸۱۲ مقاله چاپ شده در فصلنامه ۹۴/۲٪ تألیف و ۵/۸٪ ترجمه بوده که نسبت چاپ مقاله‌های ترجمه‌ای در دوره‌های اخیر فصلنامه به صفر رسیده است. از نظر موضوعی ۴۸/۹٪ مقالات مربوط به جغرافیای انسانی، ۴۰٪ مقالات به جغرافیای طبیعی و ۱۱/۱٪ مقالات، شامل مقالات با عناوین و موضوع‌های جانبی بوده است. در زمینه مشارکت نویسندگان، از کل مقاله‌های چاپ شده ۶۵/۵٪ مقاله‌ها یک نویسنده، ۲۴/۴٪ مقاله‌ها دو نویسنده و ۱۰/۱٪ بیش از دو نویسنده داشته‌اند. شایان ذکر است که طی دوره‌های اخیر درصد مقالات با نویسندگان بیش از دو نفر رو به افزایش بوده است. از نظر وضعیت نمایه

در پایگاه‌های استنادی نیز بر اساس آمار منتشر شده از سوی پایگاه استنادی علوم جهان اسلام (ISC)، *فصلنامه تحقیقات جغرافیایی* طی سال‌های ۱۳۸۵ و ۱۳۸۶، از نظر استناد و ضریب تأثیر از موفق‌ترین مجلات جغرافیایی کشور بوده است.

واژه‌های کلیدی: فصلنامه تحقیقات جغرافیایی، مجلات علمی- پژوهشی، جغرافیای ایران، تحلیل محتوا

مقدمه

نتایج تحقیقات و تولیدات علمی که از طریق نشریات به دست کاربران مختلف می‌رسد عاملی مؤثر در توسعه کشور است. همچنین، نشریات نقش بسیار مهمی در رشد و پیشرفت رشته‌های علمی دارند و از ملاک‌های ارزیابی وضعیت رشته‌های علمی مختلف هستند. توجه به کیفیت و کمیت مجلاتی که در کشور منتشر می‌شوند، مبنایی برای برنامه‌ریزی ارتقای رشته‌های دانشگاهی نیز تلقی می‌گردد.

نشریات به عنوان یکی از مهمترین شریان‌های زنده بخش علمی هر کشور و در زمره با اهمیت ترین منابع اطلاعاتی قرار دارند (مهرداد و همکار، ۱۳۸۹).

یکی از نیازهای اساسی هر جامعه علمی، ارزیابی عملکرد فعالیت‌های علمی آن جامعه به طور مستمر، بی طرف و همه جانبه است که نقش باز خورد را در رفع موانع پیشرفت علمی ایفا می‌کند (زنگی آبادی و همکار، ۱۳۸۸).

تلاش برای ثبت و انتشار یافته‌های علم جغرافیا در ایران، با *فصلنامه تحقیقات جغرافیایی* و همت انسان‌های از خود گذشته‌ای شروع شد که با کمترین امکانات، خدمات ارزشمند و قابل تقدیری را به علم جغرافیا عرضه کردند. امروز با گذشت سال‌ها از انتشار اولین شماره این مجله، ضمن ارج نهادن به همه تلاش‌های صورت گرفته در این عرصه، سعی بر این است تا تحلیلی هر چند مختصر بر شماره‌های چاپ شده این اثر علمی صورت گیرد. بنابراین، برای رسیدن به این هدف روند و چگونگی چاپ مقالات در یکصد^۱ شماره منتشر شده از فصلنامه

۱- نمایه یکصد شماره فصلنامه، چاپ شده از تابستان ۱۳۶۵ تا بهار ۱۳۹۰ در پیوست مقاله آورده شده است.

ربع قرن جغرافیای ایران در آینده فصلنامه تحقیقات جغرافیایی ۱۵۱

تحقیقات بررسی، و ضمن تحلیل کیفیت و کمیت مقالات چاپ شده با توجه به گرایش‌های مختلف علم جغرافیا، راهکارهایی برای بهبود وضعیت فعلی و آینده مجله ارائه شده است

فرضیه‌ها و سؤال‌های پژوهش

پژوهش حاضر در صدد بررسی فرضیه‌ها و رسیدن به پاسخ پرسش‌های زیر است:

- ۱- از چشم‌انداز فصلنامه تحقیقات جغرافیایی، علم جغرافیا در ایران طی بیست و پنج سال گذشته روندی مثبت و رو به جلو داشته است.
 - ۲- میزان رشد مقالات مشارکتی (توسعه فرهنگ کار جمعی در جغرافیا) مثبت بوده است.
 - ۳- تعداد نویسندگان زن مقاله‌ها از رشد درخور توجهی برخوردار بوده است.
- آیا چاپ مقالات گرایش‌های مختلف جغرافیایی در فصلنامه تحقیقات جغرافیایی طی سالهای ۱۳۶۵ تا ۱۳۹۰ روند یکسانی داشته است؟

اهداف پژوهش

این پژوهش به دنبال دست یافتن به اهداف ذیل است:

- بررسی نقش فصلنامه تحقیقات جغرافیایی در تولید علم در رشته جغرافیا به زبان فارسی؛
- ایجاد بستر مناسب به منظور افزایش آگاهی جامعه جغرافیایی ایران از دستاوردهای علم جغرافیا؛
- بررسی چگونگی رشد و توسعه علم جغرافیا در ایران، طی ۲۵ سال گذشته؛
- بررسی وضعیت مقالات، نویسندگان و نمود تخصص‌های مختلف جغرافیا در مقالات؛
- بررسی چگونگی روند کار مشارکتی و سهم و ترکیب جنسی نویسندگان (مرد و زن) در مقالات به چاپ رسیده؛

پیشینه تحقیق

فصلنامه تحقیقات جغرافیایی در طی دوره ۲۵ خود، چندین بار ارزیابی شده است. موارد زیر از جمله آنهاست.

۱- جمالی (۱۳۷۵) در پژوهشی با عنوان «کارنامه ده سال تلاش و تکاپو در گذار از فراز و نشیب‌ها» به بررسی ۳۹ شماره چاپ شده فصلنامه تحقیقات جغرافیایی از سال ۱۳۶۵ تا ۱۳۷۵ پرداخته است. وی با بررسی شرایط و اتفاقات هر شماره، به این نتیجه رسیده است که؛ فصلنامه پس از ۳۹ شماره چارچوبه‌ای محکم یافته است.

۲- مهرشاهی (۱۳۸۲) در پژوهشی با عنوان «بررسی تحلیلی پیشرفت ساختار نگارش مقالات جغرافیایی فصلنامه تحقیقات جغرافیایی (۱۳۸۱-۱۳۶۵)» به بررسی ساختار نگارش مقاله‌های پنج شماره نخست و پنج شماره ۵۸ تا ۶۴ فصلنامه پرداخته است. وی به این نتیجه رسیده است که در مجموع در پنج شماره نخست از نظر ساختاری و ارائه روش مشخص علمی و رعایت چارچوبه مقاله‌های علمی، کاستی‌هایی دیده می‌شود و با گذشت زمان در پنج شماره ۵۸ تا ۶۴، مقاله‌ها از نظم و انسجام نوشتاری و طرز ارائه به مراتب علمی‌تری برخوردار شده‌اند.

۳- زنگی‌آبادی و همکار (۱۳۸۸) در پژوهشی با عنوان «تحلیل فضایی فصلنامه تحقیقات جغرافیایی (از تولد تا کنون)» به بررسی فصلنامه از شماره ۱ تا ۹۵ پرداخته‌اند. ایشان با بررسی و تحلیل توزیع مکانی مقاله‌ها و روند آن طی سال‌های ۱۳۶۵ تا ۱۳۸۸ و همچنین تحلیل گرایش‌های مختلف جغرافیا و توزیع زمانی و مکانی آن‌ها در فصلنامه، به این نتیجه رسیده‌اند که؛ در مقاله‌ها تعادل چندانی در میان گرایش‌های مختلف جغرافیا دیده نمی‌شود و توزیع جغرافیایی متعادلی نسبت به پیروی از کانون‌های علم در کشور، وجود ندارد.

روش پژوهش

روش تحقیق در پژوهش حاضر توصیفی - تطبیقی و از نوع اسنادی - کتابخانه‌ای است و با هدف بررسی مقاله‌های شماره‌های ۱ تا ۱۰۰ فصلنامه تحقیقات جغرافیایی و منتشر شده طی سال‌های ۱۳۶۵ تا ۱۳۹۰، انجام شده است.

جمع‌آوری اطلاعات از طریق استخراج اطلاعات ۸۱۲ مقاله چاپ شده در یکصد شماره فصلنامه و در سه مرحله انجام شد. نخست ویژگی‌های مقالات اعم از عنوان مقاله‌ها، تعداد نویسندگان، مقاله‌های تألیفی، مقاله‌های ترجمه، تعداد صفحات هر شماره، تعداد مقاله هر

ربع قرن جغرافیای ایران در آینه فصلنامه تحقیقات جغرافیایی ۱۵۳

شماره، تعداد نویسنده زن هر شماره، تعداد مقاله‌های مشارکتی و میزان مشارکت نویسندگان، موضوع مقاله‌ها و ... ثبت و سپس اطلاعات آن‌ها به نرم افزار Excel منتقل گردید. در مرحله سوم شاخص‌های مورد نظر محاسبه و جداول و نمودارهای مربوطه رسم گردید.

بحث

روند چاپ

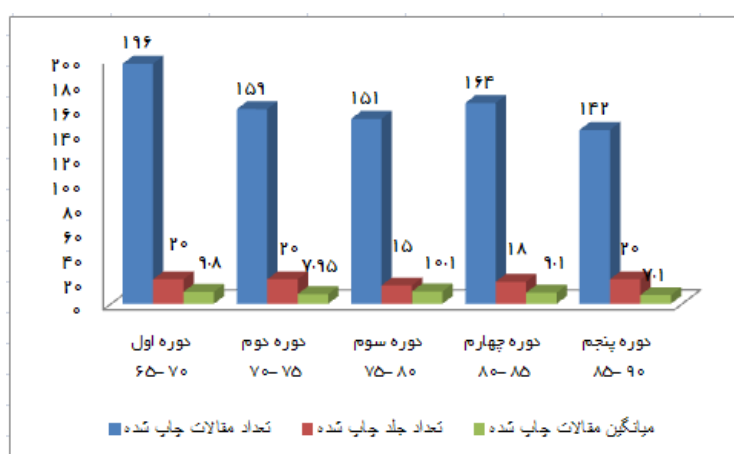
فصلنامه تحقیقات جغرافیایی، از شماره ۱ تا شماره ۴۸، به صورت فصلنامه منتشر شده، اما این روند از شماره ۴۹ و ۵۰ تا ۶۵ و ۶۶، تغییر یافته است؛ به طوری که مجله گاهی به صورت دو فصلنامه منتشر شده و از شماره ۶۷ تا ۱۰۰ مجدداً به صورت فصلنامه به چاپ رسیده است. در مجموع تعداد ۸۶ جلد به صورت فصلنامه و ۷ جلد به صورت دو فصلنامه انتشار یافته است.

تعداد و وضعیت مقاله‌ها

در فصلنامه تحقیقات جغرافیایی طی ۱۰۰ شماره از تابستان ۱۳۶۵ تا بهار ۱۳۹۰، ۸۱۳ مقاله علمی در ۱۶۹۸۱ صفحه به چاپ رسیده است. کمترین تعداد مقاله چاپ شده در یک شماره متعلق به شماره ۳۴ با ۵ مقاله، و بیشترین تعداد مقاله چاپ شده در یک شماره متعلق به شماره‌های ۱۸ و ۶۳ و ۶۴ با ۱۴ مقاله است. در شماره‌های ابتدایی مجله، تمرکز بر چاپ مقاله‌های بیشتر و در شماره‌های اخیر آن تمرکز بر چاپ ۷ مقاله در یک شماره بوده است. میانگین تعداد مقاله‌های چاپ شده در یک شماره، ۸/۷ مقاله است. در بین دوره‌های زمانی پنج ساله چاپ فصلنامه تحقیقات جغرافیایی، دوره سوم (تابستان ۱۳۷۵ تا بهار ۱۳۸۰) با میانگین ۱۰/۱ مقاله در هر شماره دارای بیشترین میانگین و دوره پنجم (تابستان ۱۳۸۵ تا بهار ۱۳۹۰) با میانگین ۷/۱ مقاله در هر شماره، دارای کمترین میانگین تعداد مقاله بوده‌اند (جدول ۱) (شکل ۱).

جدول ۱: تعداد و میانگین مقاله‌های چاپ شده در فصلنامه طی سال‌های ۱۳۶۵-۱۳۹۰

| مجموع | تابستان ۱۳۸۵ | تابستان ۱۳۸۰ | تابستان ۱۳۷۵ | تابستان ۱۳۷۰ | تابستان ۱۳۶۵ | دوره زمانی |
|---------------------|--------------|--------------|--------------|--------------|--------------|------------|
| | تا بهار ۱۳۹۰ | تا بهار ۱۳۸۵ | تا بهار ۱۳۸۰ | تا بهار ۱۳۷۵ | تا بهار ۱۳۷۰ | |
| تعداد مقاله | ۱۴۲ | ۱۶۴ | ۱۵۱ | ۱۵۹ | ۱۹۶ | |
| تعداد جلد چاپ شده | ۲۰ | ۱۸ | ۱۵ | ۲۰ | ۲۰ | |
| میانگین تعداد مقاله | ۷/۱ | ۹/۱ | ۱۰/۱ | ۷/۹۵ | ۹/۸ | |

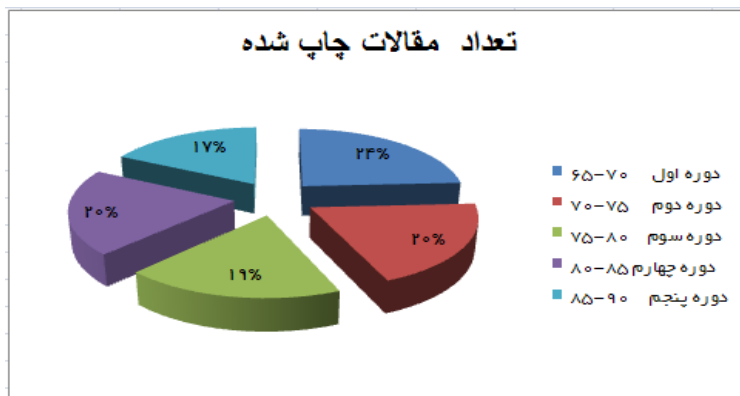


شکل ۱: تعداد مجلدها و تعداد و میانگین مقاله‌های چاپ شده طی سال‌های ۱۳۶۵-۱۳۹۰

در بین پنج دوره زمانی پنج ساله، دوره زمانی اول (تابستان ۱۳۶۵ تا بهار ۱۳۷۰) با ۱۹۶ مقاله و ۲۴/۱ درصد کل مقاله‌ها دارای بیشترین مقاله و دوره زمانی پنجم (تابستان ۱۳۸۵ تا بهار ۱۳۹۰) با ۱۴۲ مقاله و ۱۷/۵ درصد کل مقاله‌ها، دارای کمترین مقاله بوده است (جدول ۲)(شکل ۲).

جدول ۲: تعداد و درصد مقاله‌های چاپ شده در فصلنامه طی سال‌های ۱۳۶۵-۱۳۹۰

| مجموع | تابستان ۱۳۸۵ | تابستان ۱۳۸۰ | تابستان ۱۳۷۵ | تابستان ۱۳۷۰ | تابستان ۱۳۶۵ تا | دوره زمانی |
|-------|--------------|--------------|--------------|--------------|-----------------|------------|
| | تا بهار ۱۳۹۰ | تا بهار ۱۳۸۵ | تا بهار ۱۳۸۰ | تا بهار ۱۳۷۵ | بهار ۱۳۷۰ | |
| تعداد | ۱۴۲ | ۱۶۴ | ۱۵۱ | ۱۵۹ | ۱۹۶ | |
| درصد | ۱۷/۵ | ۲۰/۲ | ۱۸/۶ | ۱۹/۶ | ۲۴/۱ | |



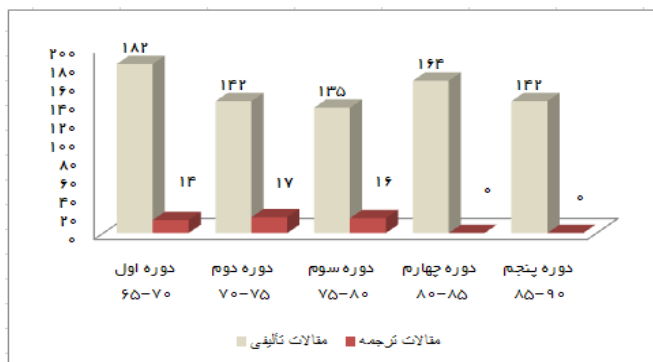
شکل ۲: میانگین مقاله‌های چاپ شده به درصد طی سال‌های ۱۳۶۵-۱۳۹۰

ترکیب مقاله‌ها

از ۸۱۲ مقاله چاپ شده در فصلنامه، ۷۶۵ مقاله (۹۴/۲ درصد) تألیف و ۴۷ مقاله (۵/۸ درصد) ترجمه بوده است. دوره دوم (تابستان ۱۳۷۰ تا بهار ۱۳۷۵) با ۱۷ مقاله و ۱۰/۷ درصد، دارای بیشترین مقاله‌های ترجمه بوده است. با توجه به چاپ نشدن مقاله‌های ترجمه‌ای در مجلات علمی- پژوهشی، در سال‌های اخیر، تعداد و درصد این گونه مقاله‌ها در فصلنامه، به ویژه در دوره‌های چهارم و پنجم به صفر رسیده است (جدول ۳) (شکل ۳).

جدول ۳: نسبت مقالات تألیفی به مقالات ترجمه در فصلنامه طی سال‌های ۱۳۶۵-۱۳۹۰

| دوره زمانی | تابستان ۱۳۶۵ تا بهار ۱۳۷۰ | | تابستان ۱۳۷۰ تا بهار ۱۳۷۵ | | تابستان ۱۳۷۵ تا بهار ۱۳۸۰ | | تابستان ۱۳۸۰ تا بهار ۱۳۸۵ | | مجموع | |
|------------------|---------------------------|------|---------------------------|------|---------------------------|------|---------------------------|------|-------|------|
| | تعداد | درصد | تعداد | درصد | تعداد | درصد | تعداد | درصد | تعداد | درصد |
| تعداد مقاله‌ها | ۱۸۲ | ۹۲/۹ | ۱۴۲ | ۸۹/۳ | ۱۳۵ | ۸۹/۳ | ۱۴۲ | ۸۹/۳ | ۱۸۲ | ۹۲/۹ |
| مقاله‌های تألیفی | ۱۸۲ | ۱۰۰ | ۱۴۲ | ۱۰۰ | ۱۳۵ | ۱۰۰ | ۱۴۲ | ۱۰۰ | ۷۶۵ | ۹۴/۲ |
| مقاله‌های ترجمه | ۱۴ | ۷/۱ | ۱۷ | ۱۰/۷ | ۱۶ | ۱۰/۶ | ۰ | ۰ | ۴۷ | ۵/۸ |
| کل مقاله‌ها | ۱۹۶ | ۱۰۰ | ۱۵۹ | ۱۰۰ | ۱۵۱ | ۱۰۰ | ۱۴۲ | ۱۰۰ | ۸۱۲ | ۱۰۰ |



شکل ۳: مقاله‌های چاپ شده به تفکیک تألیف و ترجمه طی سال‌های ۱۳۹۰-۱۳۶۵

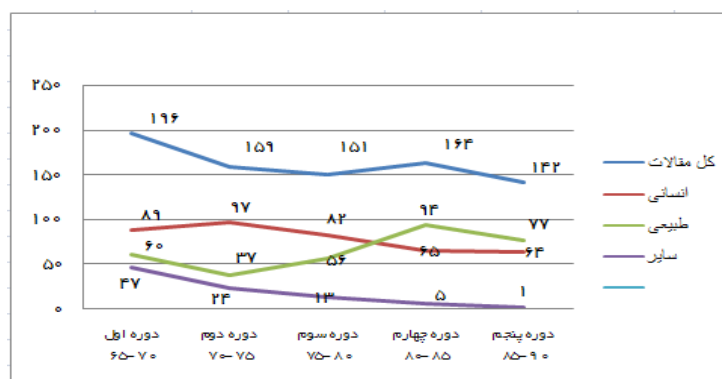
روند موضوعی مقاله‌ها

جدول (۴) تعداد مقاله‌های چاپ شده در ۱۰۰ شماره فصلنامه را در دو شاخه اصلی جغرافیا (انسانی و طبیعی)، مربوط به سال‌های ۱۳۶۵-۱۳۹۰ نشان می‌دهد. داده‌ها حاکی از آن است که از ۸۱۲ مقاله موجود، مقاله‌های جغرافیای انسانی ۳۹۷ مقاله یا ۴۸/۹ درصد، مقاله‌های جغرافیای طبیعی ۳۲۵ مقاله یا ۴۰ درصد و سایر مقاله‌ها ۹۰ مورد یا ۱۱/۱ درصد را به خود اختصاص داده‌اند. شایان ذکر است؛ در بخش سایر، موضوع‌هایی از قبیل گزارش سمینارها و کنفرانس‌ها، معرفی و نقد کتاب، زندگینامه و معرفی شخصیت‌های جغرافیایی، نقد مقاله‌ها، تحلیل فصلنامه، مقاله‌های غیر جغرافیایی و ... قرار گرفته است.

داده‌های جدول (۴) در دوره‌های زمانی پنج ساله نشان دهنده آن است که، میزان مقاله‌های جغرافیای انسانی در دوره‌های اول، دوم و سوم در اکثریت بوده و تعداد مقاله‌ها در بخش سایر، سیر نزولی داشته است و برعکس، در دوره‌های چهارم و پنجم، مقاله‌های حوزه جغرافیای طبیعی از مقاله‌های جغرافیای انسانی پیشی گرفته، و مقاله‌های بخش سایر، همچنان سیر نزولی داشته‌اند؛ به طوری که تعداد این نوع مقاله‌ها در دوره پنجم به یک مقاله و ۰/۷ درصد رسیده است (شکل ۴).

جدول ۴: بررسی مقاله‌های فصلنامه به تفکیک شاخه‌های اصلی جغرافیا طی سال‌های ۱۳۹۰-۱۳۶۵

| موضوع | تابستان ۱۳۶۵ | | تابستان ۱۳۷۰ | | تابستان ۱۳۷۵ | | تابستان ۱۳۸۰ | | تابستان ۱۳۸۵ | | مجموع | |
|--------|--------------|------|--------------|------|--------------|------|--------------|------|--------------|------|-------|------|
| | تعداد | درصد | تعداد | درصد | تعداد | درصد | تعداد | درصد | تعداد | درصد | تعداد | درصد |
| انسانی | ۸۹ | ۴۵/۴ | ۹۷ | ۶۱ | ۸۲ | ۵۴/۳ | ۶۵ | ۳۹/۶ | ۶۴ | ۴۵/۱ | ۳۹۷ | ۴۸/۹ |
| طبیعی | ۶۰ | ۳۰/۶ | ۳۸ | ۲۳/۹ | ۵۶ | ۳۷/۱ | ۹۴ | ۵۷/۳ | ۷۷ | ۵۴/۲ | ۳۲۵ | ۴۰ |
| سایر | ۴۷ | ۲۴ | ۲۴ | ۱۵/۱ | ۱۳ | ۸/۶ | ۵ | ۳/۱ | ۱ | ۰/۷ | ۹۰ | ۱۱/۱ |
| کل | ۱۹۶ | ۱۰۰ | ۱۵۹ | ۱۰۰ | ۱۵۱ | ۱۰۰ | ۱۶۴ | ۱۰۰ | ۱۴۲ | ۱۰۰ | ۸۱۲ | ۱۰۰ |



شکل ۴: روند مقاله‌های چاپ شده در فصلنامه به تفکیک شاخه‌های اصلی جغرافیا طی سال‌های

۱۳۶۵-۱۳۹۰

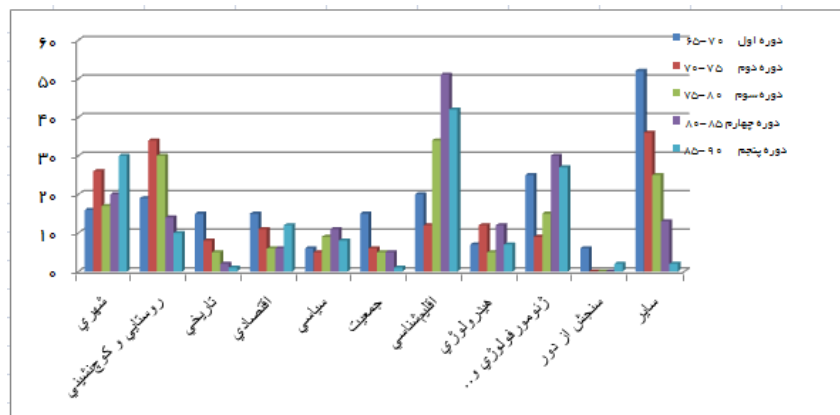
در جدول (۵)، میزان سهم مقاله‌های هر یک از گرایش‌های جغرافیا طی سال‌های ۱۳۹۰-۱۳۶۵ ارائه شده است. داده‌های جدول نشان دهنده آن است که؛ در پایان سال بیست و پنجم انتشار فصلنامه، بیشترین تعداد مقاله مربوط به اقلیم‌شناسی با ۱۵۹ مورد یا ۱۹/۶ درصد و کمترین میزان مقاله مربوط به سنجش از دور با ۸ مورد یا ۱ درصد، بوده است. با بررسی داده‌های این جدول (۵) می‌توان به روند سینوسی مقاله‌هایی با موضوع شهری، اقلیم و هیدرولوژی، روند کاهشی مقاله‌هایی با موضوع‌های روستایی و کوچ‌نشینی، تاریخی و جمعیت، و روند افزایشی با موضوع‌های سیاسی، ژئومورفولوژی و خاک اشاره کرد. از نکات مهم، کاهش مقاله‌ها با موضوع سایر است. شایان ذکر است در بخش سایر، مقاله‌هایی با

موضوع‌های جغرافیای مذهبی، جغرافیای حمل و نقل و راه‌ها، فلسفه و مبانی جغرافیا، جغرافیای ارتباطات، جغرافیای زیستی، زمین در فضا (جغرافیای ریاضی)، جغرافیای قاره‌ها، محیط‌زیست، جغرافیای تغذیه و پزشکی، منابع طبیعی و ... و مطالب حاشیه‌ای شامل گزارش سمینارها و کنفرانس‌ها، معرفی و نقد کتاب، زندگینامه و معرفی شخصیت‌های جغرافیایی، نقد مقاله‌ها، تحلیل فصلنامه، مقاله‌های غیر جغرافیایی و ... قرار گرفته است.

جدول ۵: میزان مقاله‌های فصلنامه به تفکیک گرایش‌های جغرافیای طی سال‌های ۱۳۶۵-۱۳۹۰

| موضوع | تابستان ۱۳۶۵ | | تابستان ۱۳۷۰ | | تابستان ۱۳۷۵ | | تابستان ۱۳۸۰ | | تابستان ۱۳۸۵ | | مجموع |
|---------------------|--------------|------|--------------|------|--------------|------|--------------|------|--------------|------|-------|
| | تعداد | درصد | تعداد | درصد | تعداد | درصد | تعداد | درصد | تعداد | درصد | |
| شهری | ۱۶ | ۸/۲ | ۲۶ | ۱۶/۴ | ۱۷ | ۱۱/۳ | ۲۰ | ۱۲/۲ | ۳۰ | ۲۱/۱ | ۱۰۹ |
| روستایی و کوچ‌نشینی | ۱۹ | ۹/۷ | ۳۴ | ۲۱/۴ | ۳۰ | ۱۹/۹ | ۱۴ | ۸/۵ | ۱۰ | ۷/۱ | ۱۰۷ |
| تاریخی | ۱۵ | ۷/۶ | ۸ | ۵ | ۵ | ۳/۳ | ۲ | ۱/۲ | ۱ | ۰/۷ | ۳۱ |
| اقتصادی | ۱۵ | ۷/۶ | ۱۱ | ۶/۹ | ۶ | ۴ | ۶ | ۳/۷ | ۱۲ | ۸/۵ | ۵۰ |
| سیاسی | ۶ | ۳/۱ | ۵ | ۳/۲ | ۹ | ۶ | ۱۱ | ۶/۷ | ۸ | ۵/۶ | ۳۹ |
| جمعیت | ۱۵ | ۷/۶ | ۶ | ۳/۸ | ۵ | ۳/۳ | ۵ | ۳/۱ | ۱ | ۰/۷ | ۳۲ |
| اقلیم‌شناسی | ۲۰ | ۱۰/۲ | ۱۲ | ۷/۵ | ۳۴ | ۲۲/۵ | ۵۱ | ۳۱/۱ | ۴۲ | ۲۹/۶ | ۱۵۹ |
| هیدرولوژی | ۷ | ۳/۶ | ۱۲ | ۷/۵ | ۵ | ۳/۳ | ۱۲ | ۷/۳ | ۷ | ۴/۹ | ۴۳ |
| ژئومورفولوژی و خاک | ۲۵ | ۱۲/۸ | ۹ | ۵/۷ | ۱۵ | ۹/۹ | ۳۰ | ۱۸/۳ | ۲۷ | ۱۹ | ۱۰۶ |
| سنجش از دور | ۶ | ۳/۱ | ۰ | ۰ | ۰ | ۰ | ۰ | ۰ | ۲ | ۱/۴ | ۸ |
| سایر | ۵۲ | ۲۶/۵ | ۳۶ | ۲۲/۶ | ۲۵ | ۱۶/۵ | ۱۳ | ۷/۹ | ۲ | ۱/۴ | ۱۲۸ |

با بررسی داده‌های دوره‌ای جدول (۵)، می‌توان به صدرنشینی مقاله‌های خارج از گرایش‌های جغرافیا و مقاله‌ها و مطالب متفرقه با ۵۲ مورد یا ۲۶/۵ درصد در دوره اول (تابستان ۱۳۶۵ تا بهار ۱۳۷۰) و کاهش ۲۵/۱ درصدی آنها در دوره پنجم (تابستان ۱۳۸۵ تا بهار ۱۳۹۰) و رسیدن به ۲ مورد یا ۱/۴ درصد، اشاره کرد. از سویی، بیشترین تعداد مقاله‌های با موضوع روستایی و کوچ‌نشینی، در دوره دوم با ۳۴ مورد یا ۲۱/۴ درصد، بوده است و حاکمیت مطلق مقاله‌های اقلیم‌شناسی در دوره‌های چهارم و پنجم، به ترتیب با ۳۱/۱ درصد و ۲۹/۶ درصد مشهود است (شکل ۵).



شکل ۵: تعداد مقاله‌های فصلنامه به تفکیک گرایش‌های جغرافیای طی سال‌های ۱۳۶۵-۱۳۹۰

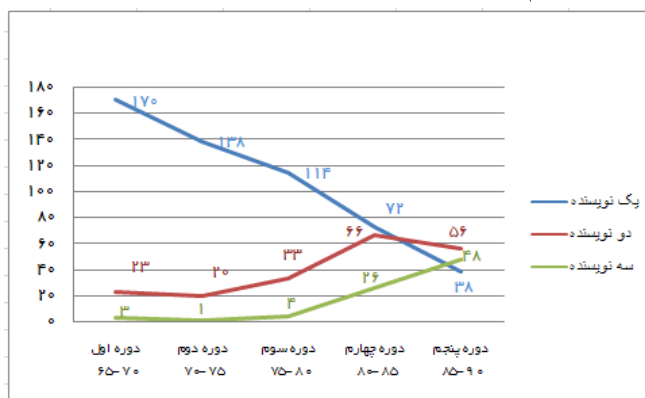
میزان مشارکت نویسندگان و ترکیب جنسی آنان در نگارش مقاله‌ها

در این قسمت میزان همکاری و مشارکت، در بین نویسندگان مقاله‌های موجود در یکصد شماره فصلنامه تحقیقات جغرافیایی بررسی شده است. در فصلنامه تحقیقات جغرافیایی در همه گرایش‌های جغرافیا تعداد ۸۱۲ مقاله طی سال‌های ۱۳۶۵-۱۳۹۰ به چاپ رسیده است. بررسی‌ها نشان دهنده آن است که در همه موضوع‌ها، در نگارش مقاله، گرایش به کارهای انفرادی بوده است؛ به طوری که حدوداً ۳۴/۵ درصد از مقاله‌ها دارای بیش از یک نویسنده هستند. داده‌های جدول (۶) نشان دهنده آن است که؛ از کل مقاله‌های چاپ شده تعداد ۵۳۲ مقاله (۶۵/۵ درصد) یک نویسنده، تعداد ۱۹۸ مقاله (۲۴/۴ درصد) دو نویسنده، و ۸۲ مقاله (۱۰/۱ درصد) بیش از دو نویسنده داشته‌اند.

جدول ۶: بررسی مقاله‌های فصلنامه تحقیقات جغرافیایی از نظر مشارکت نویسندگان طی سال‌های ۱۳۹۰-۱۳۶۵

| دوره زمانی | تابستان ۱۳۶۵ | | تابستان ۱۳۷۰ | | تابستان ۱۳۷۵ | | تابستان ۱۳۸۰ | | تابستان ۱۳۸۵ | | مجموع |
|---------------|--------------|--------------|--------------|--------------|--------------|--------------|--------------|--------------|--------------|-----|-------|
| | تا بهار ۱۳۷۰ | تا بهار ۱۳۷۵ | تا بهار ۱۳۸۰ | تا بهار ۱۳۸۵ | تا بهار ۱۳۹۰ | تا بهار ۱۳۸۵ | تا بهار ۱۳۹۰ | تا بهار ۱۳۸۵ | تا بهار ۱۳۹۰ | | |
| تعداد نویسنده | ۱۷۰ | ۱۳۸ | ۸۶/۸ | ۱۱۴ | ۷۵/۵ | ۷۲ | ۴۴/۹ | ۳۸ | ۲۶/۸ | ۵۳۲ | ۶۵/۵ |
| تعداد مقاله | ۱۷۰ | ۱۳۸ | ۸۶/۸ | ۱۱۴ | ۷۵/۵ | ۷۲ | ۴۴/۹ | ۳۸ | ۲۶/۸ | ۵۳۲ | ۶۵/۵ |
| درصد مقاله | ۱۱/۷ | ۲۰ | ۱۲/۶ | ۳۳ | ۲۱/۹ | ۶۶ | ۴۰/۲ | ۵۶ | ۳۹/۴ | ۱۹۸ | ۲۴/۴ |
| تعداد مقاله | ۲۳ | ۲۰ | ۱۲/۶ | ۳۳ | ۲۱/۹ | ۶۶ | ۴۰/۲ | ۵۶ | ۳۹/۴ | ۱۹۸ | ۲۴/۴ |
| درصد مقاله | ۱/۵ | ۱ | ۰/۶ | ۴ | ۲/۶ | ۲۶ | ۱۵/۹ | ۴۸ | ۳۳/۸ | ۸۲ | ۱۰/۱ |
| تعداد مقاله | ۳ | ۱ | ۰/۶ | ۴ | ۲/۶ | ۲۶ | ۱۵/۹ | ۴۸ | ۳۳/۸ | ۸۲ | ۱۰/۱ |
| درصد مقاله | ۱۹۶ | ۱۵۹ | ۱۰۰ | ۱۵۱ | ۱۰۰ | ۱۶۴ | ۱۰۰ | ۱۴۲ | ۱۰۰ | ۸۱۲ | ۱۰۰ |
| تعداد مقاله | ۱۹۶ | ۱۵۹ | ۱۰۰ | ۱۵۱ | ۱۰۰ | ۱۶۴ | ۱۰۰ | ۱۴۲ | ۱۰۰ | ۸۱۲ | ۱۰۰ |
| درصد مقاله | ۱۹۶ | ۱۵۹ | ۱۰۰ | ۱۵۱ | ۱۰۰ | ۱۶۴ | ۱۰۰ | ۱۴۲ | ۱۰۰ | ۸۱۲ | ۱۰۰ |

این روند در کل مجلات علوم انسانی حاکم است؛ به طوری که بر اساس گزارش پایگاه استنادی علوم جهان اسلام بیش از نیمی (۵۲/۹۲ درصد) از مقاله‌های نگاشته شده در حوزه علوم انسانی در سال‌های ۱۳۸۵ و ۱۳۸۶ تک نویسنده‌ای است (مهرداد و مقصودی دریه، ۱۳۸۹). چنانکه در جدول ۶ مشاهده می‌شود، در دوره‌های اول و دوم، مقاله‌های تک نویسنده با ۸۶/۸ درصد بیشترین فراوانی را داشته‌اند و با نزدیک شدن به شماره‌های پایانی، این میزان سیر نزولی داشته؛ به طوری که در دوره پنجم ۲۶/۸ درصد مقاله‌ها تک نویسنده‌ای بوده‌اند و در مقابل، مقاله‌های با بیش از دو نویسنده از ۱/۵ درصد در دوره اول، با رشدی چشمگیر به ۳۳/۸ درصد در دوره پنجم رسیده‌اند (شکل ۶).



شکل ۶: روند مقاله‌های چاپ شده به تفکیک تعداد نویسندگان طی سال‌های ۱۳۶۵-۱۳۹۰

ربع قرن جغرافیای ایران در آینه فصلنامه تحقیقات جغرافیایی ۱۶۱

طی سال‌های ۱۳۹۰-۱۳۶۵، ۸۱۲ مقاله توسط ۱۱۹۳ نویسنده نگاشته شده و به ازای هر مقاله ۱/۴۷ نویسنده به ثبت رسیده است.

در جدول (۷) وضعیت نسبت تعداد نویسندگان به تعداد مقاله‌ها طی سال‌های ۱۳۹۰-۱۳۶۵ ارائه شده است. چنانکه ملاحظه می‌شود، کمترین میزان نسبت نویسنده برای یک مقاله با ۱/۱۴ نفر متعلق به دوره دوم و بیشترین میزان نسبت نویسنده برای یک مقاله با ۲/۱۵ نفر متعلق به دوره پنجم است.

جدول ۷: نسبت تعداد نویسندگان به تعداد مقاله‌های فصلنامه طی سال‌های ۱۳۹۰-۱۳۶۵

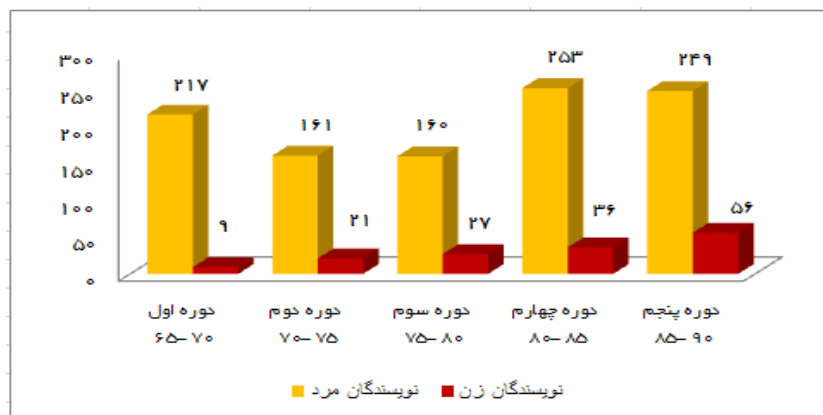
| دوره زمانی | تابستان ۱۳۶۵ | | تابستان ۱۳۷۰ | | تابستان ۱۳۷۵ | | تابستان ۱۳۸۰ | | تابستان ۱۳۸۵ | | مجموع |
|-----------------------|--------------|--------------|--------------|--------------|--------------|--------------|--------------|--------------|--------------|--|-------|
| | تا بهار ۱۳۷۰ | تا بهار ۱۳۷۵ | تا بهار ۱۳۸۰ | تا بهار ۱۳۸۵ | تا بهار ۱۳۹۰ | تا بهار ۱۳۹۰ | تا بهار ۱۳۹۰ | تا بهار ۱۳۹۰ | | | |
| تعداد مقالات | ۱۹۶ | ۱۵۹ | ۱۵۱ | ۱۶۴ | ۱۴۲ | ۸۱۲ | | | | | |
| تعداد نویسندگان | ۲۲۵ | ۱۸۲ | ۱۹۳ | ۲۸۸ | ۳۰۵ | ۱۱۹۳ | | | | | |
| نسبت نویسنده به مقاله | ۱/۱۵ | ۱/۱۴ | ۱/۲۸ | ۱/۷۶ | ۲/۱۵ | ۱/۴۷ | | | | | |

همچنین بررسی‌ها نشان دهنده آن است که؛ با اینکه درصد درخور توجهی از اساتید گروه‌های آموزشی و دانش‌آموختگان رشته جغرافیا، به ویژه در مقاطع تحصیلات تکمیلی به خصوص در سال‌های اخیر از زنان هستند با این حال، از بین ۱۱۹۳ نویسنده مقاله‌های فصلنامه، تنها ۱۴۹ نفر زن (۱۲/۵ درصد)، در تدوین مقاله‌ها مشارکت داشته‌اند (جدول ۸).

جدول ۸: نسبت نویسندگان زن مقاله‌های فصلنامه به کل نویسندگان طی سال‌های ۱۳۹۰-۱۳۶۵

| جنسیت | تابستان ۱۳۶۵ | | تابستان ۱۳۷۰ | | تابستان ۱۳۷۵ | | تابستان ۱۳۸۰ | | تابستان ۱۳۸۵ | | مجموع |
|---------------|--------------|--------------|--------------|--------------|--------------|--------------|--------------|--------------|--------------|------|-------|
| | تا بهار ۱۳۷۰ | تا بهار ۱۳۷۵ | تا بهار ۱۳۸۰ | تا بهار ۱۳۸۵ | تا بهار ۱۳۹۰ | تا بهار ۱۳۹۰ | تا بهار ۱۳۹۰ | تا بهار ۱۳۹۰ | | | |
| تعداد | ۴ | ۲۱ | ۱۱/۵ | ۲۷ | ۱۴/۴ | ۳۶ | ۱۲/۵ | ۵۶ | ۱۸/۴ | ۱۴۹ | ۱۲/۵ |
| درصد | ۹ | ۲۱ | ۱۱/۵ | ۲۷ | ۱۴/۴ | ۳۶ | ۱۲/۵ | ۵۶ | ۱۸/۴ | ۱۴۹ | ۱۲/۵ |
| نویسندگان زن | ۹ | ۲۱ | ۱۱/۵ | ۲۷ | ۱۴/۴ | ۳۶ | ۱۲/۵ | ۵۶ | ۱۸/۴ | ۱۴۹ | ۱۲/۵ |
| نویسندگان مرد | ۲۱۷ | ۹۶ | ۸۸/۵ | ۱۶۰ | ۸۵/۶ | ۲۵۳ | ۸۷/۵ | ۲۴۹ | ۸۱/۶ | ۱۰۴۴ | ۸۷/۵ |
| کل نویسندگان | ۲۲۶ | ۱۸۲ | ۱۰۰ | ۱۸۷ | ۱۰۰ | ۲۸۹ | ۱۰۰ | ۳۰۵ | ۱۰۰ | ۱۱۹۳ | ۱۰۰ |

جدول (۸) نشان دهنده آن است که در دوره‌های زمانی پنج ساله، میزان مشارکت زنان در تدوین مقاله‌ها با ۴ درصد در دوره اول، با سیری صعودی به ۱۸/۴ درصد در دوره پنجم رسیده است (شکل ۷).



شکل ۷: تعداد نویسندگان به تفکیک جنسیت طی سال‌های ۱۳۶۵-۱۳۹۰

بررسی وضعیت فصلنامه تحقیقات جغرافیایی در پایگاه استنادی علوم جهان اسلام (ISC)^۲

پایگاه استنادی علوم جهان اسلام (ISC) یک نظام استنادی در سطح کشورهای اسلامی بوده و پس از ایالات متحده با تجربه ۶۰ ساله در مطالعات استنادی و کشورهای چین و ژاپن، چهارمین نظام استنادی در سطح بین‌المللی است (مهرداد و مقصودی دریه، ۱۳۸۹). این پایگاه در اواخر سال ۱۳۸۳ در مرکز منطقه‌ای اطلاع‌رسانی علوم و فناوری راه اندازی گردید.

از میان مجلات جغرافیایی ایران، چهار مجله قدیمیتر؛ یعنی تحقیقات جغرافیایی، پژوهش‌های جغرافیایی، جغرافیا و توسعه و جغرافیا، از نخستین مجلات جغرافیایی محسوب می‌شوند که در پایگاه استنادی علوم جهان اسلام نمایه شده‌اند. با ارزیابی‌های انجام شده از سوی این پایگاه در سال ۱۳۸۹، عملکرد نشریات فوق در طی سال‌های ۱۳۸۵ و ۱۳۸۶ در جدول (۹) نشان داده شده است.^۳

^۲- Islamic World Science Citation Center

^۳- این ارزیابی بر اساس آخرین اطلاعات چاپ شده پایگاه استنادی علوم جهان اسلام، صورت گرفته است.

ربع قرن جغرافیای ایران در آینه فصلنامه تحقیقات جغرافیایی ۱۶۳

با توجه به اطلاعات جدول (۹)، در سال ۱۳۸۵ مجله تحقیقات جغرافیایی به همراه مجله پژوهش‌های جغرافیایی^۴ با ۸ مورد استناد، رتبه ۱۸ پر استنادترین مجلات کشور، رتبه ۱۲ پر استنادترین مجلات علوم انسانی و رتبه اول پر استنادترین مجلات جغرافیایی کشور را کسب نموده‌اند (جدول ۹).

همچنین، در سال ۱۳۸۵ مجله تحقیقات جغرافیایی با ضریب تأثیر (IF)^۵ ۰/۱۱۶، رتبه ۴۵ مجلات کشور، رتبه ۲۹ مجلات علوم انسانی و رتبه اول مجلات جغرافیایی را به خود اختصاص داده است (جدول ۹).

جدول ۹: وضعیت فصلنامه تحقیقات جغرافیایی نسبت به سایر مجلات جغرافیایی در پایگاه استنادی

علوم جهان اسلام (ISC) به تفکیک تعداد استناد و ضریب تأثیر (IF) در سال ۱۳۸۵

| عنوان مجله | تعداد استناد | رتبه در کشور | رتبه در علوم انسانی | رتبه در جغرافیا | ضریب تأثیر | رتبه در کشور | رتبه در علوم انسانی | رتبه در جغرافیا |
|---------------------|--------------|--------------|---------------------|-----------------|------------|--------------|---------------------|-----------------|
| تحقیقات جغرافیایی | ۸ | ۱۸ | ۱۲ | ۱ | ۰/۱۱۶ | ۴۵ | ۲۹ | ۱ |
| پژوهش‌های جغرافیایی | ۸ | ۱۸ | ۱۲ | ۱ | ۰/۰۹۴ | ۵۵ | ۳۲ | ۲ |
| جغرافیا و توسعه | ۳ | ۲۳ | ۱۷ | ۲ | ۰/۰۷۳ | ۷۰ | ۴۰ | ۳ |
| جغرافیا | - | - | - | - | - | - | - | - |

منبع: استخراج شده از جداول کتاب "تولید علم ایران در آی. اس. سی ۱۳۸۵-۱۳۸۶"، نگارنده

در سال ۱۳۸۶ در نمایه استنادی علوم ایران، مجله تحقیقات جغرافیایی با ۱۱ مورد استناد، رتبه ۱۵ پر استنادترین مجلات کشور، رتبه ۱۲ پر استنادترین مجلات علوم انسانی و رتبه اول پر استنادترین مجلات جغرافیایی کشور و با ضریب تأثیر ۰/۱۸۸، رتبه ۳۲ مجلات کشور، رتبه ۲۷ مجلات علوم انسانی و رتبه دوم مجلات جغرافیایی کشور را کسب کرده است (جدول ۱۰).

۴- این مجله از پاییز ۱۳۸۷ به صورت دو مجله پژوهش‌های جغرافیایی انسانی و پژوهش‌های جغرافیایی طبیعی تفکیک شده است.

جدول ۱۰: وضعیت فصلنامه تحقیقات جغرافیایی نسبت به سایر مجلات جغرافیایی در پایگاه استنادی علوم جهان اسلام (ISC) به تفکیک تعداد استناد و ضریب تأثیر (IF) در سال ۱۳۸۶

| عنوان مجله | تعداد استناد | رتبه در کشور | رتبه در علوم انسانی | رتبه در جغرافیا | ضریب تأثیر | رتبه در کشور | رتبه در علوم انسانی | رتبه در جغرافیا |
|---------------------|--------------|--------------|---------------------|-----------------|------------|--------------|---------------------|-----------------|
| تحقیقات جغرافیایی | ۱۱ | ۱۵ | ۱۲ | ۱ | ۰/۱۸۸ | ۳۲ | ۲۷ | ۲ |
| پژوهش‌های جغرافیایی | ۸ | ۱۸ | ۱۵ | ۲ | ۰/۰۹۱ | ۶۴ | ۴۷ | ۴ |
| جغرافیا و توسعه | ۸ | ۱۸ | ۱۵ | ۲ | ۰/۲ | ۲۹ | ۲۴ | ۱ |
| جغرافیا | ۳ | ۲۳ | ۲۰ | ۳ | ۰/۱۵۸ | ۳۹ | ۳۳ | ۳ |

منبع: استخراج شده از جداول کتاب "تولید علم ایران در آی. اس. سی ۱۳۸۵-۱۳۸۶"، نگارنده

نتیجه گیری

نتایج بررسی‌ها در بخش روند چاپ نشان می‌دهد که، فصلنامه تحقیقات جغرافیایی تا اواسط حیات خود (شماره ۴۸) به صورت مستمر و پی در پی و به صورت فصلنامه چاپ شده و از آن مقطع به بعد، مدتی به علت بروز مشکلات مادی و اصرار به چاپ مقاله‌های بیشتر در یک جلد، گاهی به صورت دو فصلنامه (تا شماره ۶۷) چاپ شده‌است. این روند از شماره ۶۷، با کاهش تعداد مقاله‌های چاپ شده در یک جلد و همچنین مساعدت دانشگاه اصفهان از زمستان ۱۳۸۵ به بعد در انتشار مجله، مجدداً به شکل فصلنامه تغییر یافته است. میانگین تعداد مقاله‌های چاپ شده در هر شماره ۸/۷ و روند آن از شروع کار فصلنامه کاهشی بوده است؛ به طوری که این میانگین در شروع کار ۹/۸ و اواخر ۷/۱ بوده است. در خصوص تعداد مقاله چاپ شده اکثریت با چاپ در پنج سال اول حیات مجله با ۲۴/۱ درصد بوده و با روندی کاهشی به ۱۷/۵ درصد در پنج ساله پنجم رسیده است.

چنانچه داده‌ها نشان می‌دهد، در بخش ترکیب مقاله‌ها، اکثریت با مقاله‌های تألیفی با ۹۴/۲ درصد بوده و مقاله‌های ترجمه تنها ۱۰/۷ درصد کل مقاله‌ها را پوشش داده‌اند. با توجه به جدول (۳) مشاهده می‌شود که مقاله‌های ترجمه با ۱۴ درصد در پنج سال اول به صفر درصد در پنج سال‌های چهارم و پنجم رسیده است و علت آن را می‌توان در چاپ نشدن مقاله‌های ترجمه در سال‌های اخیر در مجلات علمی- پژوهشی جستجو کرد.

ربع قرن جغرافیای ایران در آینه فصلنامه تحقیقات جغرافیایی ۱۶۵

در بین مقاله‌های فصلنامه، مقاله‌های جغرافیای انسانی و طبیعی به ترتیب با ۴۸/۹ درصد و ۴۰ درصد کل مقاله‌ها، از تعادل نسبی برخوردار بوده‌اند. مقاله‌های حاشیه‌ای با ۱۱/۱ درصد بیشتر متعلق به سال‌های اولیه فعالیت فصلنامه بوده و با روندی نزولی در سال‌های اخیر روبه‌رو بوده است؛ به طوری که از بین ۱۴۲ مقاله در دوره پنجم، تنها ۱ مقاله با موضوع سایر چاپ شده است.

همچنین، بررسی‌ها نشان می‌دهد که در بین گرایش‌های مختلف جغرافیا، گرایش‌هایی از قبیل اقلیم‌شناسی، برنامه ریزی شهری، برنامه ریزی روستایی و ژئومورفولوژی، که جزو گرایش‌های اصلی جغرافیا در مقاطع تحصیلات تکمیلی محسوب می‌شوند، از روند تقریباً ثابتی در بین مقاله‌ها برخوردار بوده‌اند و سایر گرایش‌ها که در اوایل کار فصلنامه از جایگاه نسبتاً خوبی در بین مقاله‌ها برخوردار بوده‌اند، به مرور جایگاه خود را از دست داده‌اند.

بررسی‌ها در بخش مشارکت نویسندگان در نگارش مقاله‌ها نشان می‌دهد که در کل، گرایش نویسندگان به سوی کارهای انفرادی بوده؛ به طوری که ۶۵/۵ درصد مقاله‌های موجود در یکصد شماره فصلنامه دارای یک نویسنده هستند. نتایج به دست آمده در سال‌های مختلف نشان می‌دهد که به مرور زمان بر میزان روحیه همکاری نویسندگان افزوده شده است؛ به طوری که مقاله‌های با دو نویسنده و بیش از دو نویسنده به ترتیب با ۲۷/۷ درصد و ۳۲/۳ درصد افزایش به ۳۹/۴ درصد و ۳۳/۸ درصد در سال‌های اخیر رسیده‌اند. مشارکت نویسندگان زن در نگارش مقاله‌ها نیز در سال‌های اخیر رشد خوبی داشته است، ولی همچنان با پتانسیل موجود در جامعه جغرافیایی ایران همخوانی ندارد.

همچنین، در بخش وضعیت فصلنامه تحقیقات جغرافیایی در پایگاه استنادی علوم جهان اسلام نتایج جدول‌های ۹ و ۱۰ نشان می‌دهد، که این فصلنامه طی سال‌های ۱۳۸۵ و ۱۳۸۶ دو رتبه اول پراستنادترین و یک رتبه اول و یک رتبه دوم تأثیرگذارترین مجلات جغرافیایی کشور را از آن خود نموده است.

سیاسگزاری

نگارنده بدین وسیله از جناب آقای دکتر محمد حسین پاپلی یزدی، صاحب امتیاز و مدیر مسوول فصلنامه به جهت حمایت های متعدد و جناب آقای دکتر حسنعلی غیور به جهت در اختیار گذاشتن شماره های ۱ تا ۸۲ مجله و همچنین سرکار خانم اعظم صفرآبادی که در انجام این پژوهش اینجانب را یاری نمودند، تشکر و قدردانی می گردد.

منابع

- ۱- جلالی، عباس. (۱۳۷۵). « کارنامه ده سال تلاش و تکاپو در گذار از فراز و نشیب‌ها»، فصلنامه تحقیقات جغرافیایی، سال دهم، شماره ۴۰، بهار ۱۳۷۵.
- ۲- زنگی‌آبادی، علی، سلطانی، لیلا. (۱۳۸۸). «تحلیل فضایی فصلنامه تحقیقات جغرافیایی(از تولد تاکنون)»، فصلنامه تحقیقات جغرافیایی، سال بیست و چهارم، شماره ۹۵، زمستان ۱۳۸۸.
- ۳- مهرداد، جعفر، مقصودی‌دریبه، رویا. (۱۳۸۹). «کتاب تولید علم ایران در آی. اس. سی. ۱۳۸۵-۱۳۸۶»، انتشارات نوید شیراز با همکاری پایگاه استنادی علوم جهان اسلام (ISC)، چاپ اول.
- ۴- مهرشاهی، داریوش. (۱۳۸۲). «بررسی تحلیلی پیشرفت ساختار نگارش مقالات جغرافیایی فصلنامه تحقیقات جغرافیایی(۱۳۸۱-۱۳۶۵)»، فصلنامه تحقیقات جغرافیایی، سال هجدهم، شماره ۶۸، بهار ۱۳۸۲.
- ۵- فصلنامه تحقیقات جغرافیایی از شماره ۱ تا ۱۰۰، تابستان ۱۳۶۵ تا بهار ۱۳۹۰

ربع قرن جغرافیای ایران در آینه فصلنامه تحقیقات جغرافیایی ۱۶۷

پیوست

سال اول- شماره ۱- پیاپی ۱- تابستان ۱۳۶۵

| شماره مقاله | عنوان | نویسنده | ص فحه |
|--|--|--|----------|
| ۱ | تعریف، مفهوم و دیدگاهی تازه از جغرافیا | دکتر محمدحسین پاپلی یزدی | ۹ |
| ۲ | مروری بر فلسفه مهاجرت‌های انسانی | دکتر عباس سعیدی رضوانی | ۵۵ |
| ۳ | بررسی تحولات جمعیتی و معیشتی نواحی جغرافیایی با تکیه بر اسامی مکانها | دکتر اصغر نظریان | ۷۵ |
| ۴ | بررسی پدیده‌های جذر و مة قمری و خورشیدی | دکتر تقی عدالتی | ۹۲ |
| ۵ | وضع پولی ایران در جنگ دوم جهانی | دکتر رامپور صدر نبوی | ۱۰۲ |
| ۶ | روش تحقیق تاریخ از جغرافیا ... | دکتر ابوالفضل نبی | ۱۲۲ |
| ۷ | بررسی اجمالی نظریه‌های گوناگون در مورد شکل کلی مسکن‌های سنتی و بومی | اصغر کریمی | ۱۴۲ |
| سال اول- شماره ۲- پیاپی ۲ - پاییز ۱۳۶۵ | | | |
| ۸ | پیشگفتار و نقد مقاله‌ها | دکتر محمدحسن گنجی | |
| ۹ | ردیابی فرهنگ وحی در ساختارشناسی فرهنگی، اقتصادی و کالبدی دوره آغازین شهر دولت‌آباد ملایر | دکتر مصطفی مؤمنی | ۱۱ |
| ۱۰ | روش تحقیق در جغرافیای صنعتی | دکتر حسن قره‌نژاد | ۶۰ |
| ۱۱ | مسکن عشایر کوچ‌رو در کهگیلویه و بویراحمد | دکتر عباس بخشنده نصرت | ۷۹ |
| ۱۲ | بررسی مهاجرت‌های دانش‌آموزی شمال خراسان | دکتر محمدحسین پاپلی یزدی صمد پناهی | ۱۱۰ |
| ۱۳ | نامبیا سرزمین کشتار جمعی و تبعیض نژادی | دکتر حسین الهی | ۱۴۴ |
| ۱۴ | ملاحظات در باره آلودگی هوا و باران تهران | دکتر محمدحسن گنجی | ۱۸۳ |
| ۱۵ | تاریخ شهرهای خراسان | سید حسین رئیس‌السادات | ۲۱۶ |
| سال اول- شماره ۳- پیاپی ۳ - زمستان ۱۳۶۵ | | | |
| ۱۶ | مقدمه‌ای بر جغرافیای کشورهای اسلامی | دکتر عباس سعیدی | ۷ |
| ۱۷ | جغرافیای سیاسی دریاها | دکتر درة میرحیدر | ۵۷ |
| ۱۸ | انهدام پوشش جنگلی ایران | دکتر اصغر نظریان | ۷۷ |
| ۱۹ | مختصری درباره ژئومورفولوژی استان سیستان و بلوچستان | دکتر محسن پور کرمانی | ۹۶ |
| ۲۰ | بررسی وضع قیمت‌ها و مسأله خواربار ایران در جنگ دوم جهانی | دکتر رامپور صدر نبوی | ۱۰۸ |
| ۲۱ | بررسی آبادی‌های تخلیه شده استان خراسان از سال ۱۳۵۵ به بعد | سید ابوالقاسم حسینیون | ۱۳۲ |
| ۲۲ | تاریخ شهرهای خراسان(هرات) | سید حسین رئیس‌السادات | ۱۴۹ |
| ۲۳ | جغرافی دانها، نقش آنها و سیاست | ابوالحسن سروقد مقدم | ۱۵۷ |
| سال دوم- شماره ۱- پیاپی ۴ - بهار ۱۳۶۶ | | | |
| ۲۴ | یک سال از انتشار فصلنامه گذشت | دکتر محمدحسین پاپلی یزدی | |
| ۲۵ | تاریخچه مختصر هواشناسی جهان و هواشناسی ایران | مهندس علی محمد نوریان | ۱۱ |
| ۲۶ | باران مؤثر در مشهد | دکتر عوض کوچکی، مهندس غلامعلی کمالی | ۳۳ |
| ۲۷ | بی‌نظمی‌های جوی و تغییرات آب و هوا | محمدعلی غلامی بیرقدار | ۴۹ |
| ۲۸ | نکاتی چند پیرامون منابع و مسائل آب استان خراسان | دکتر سعیده ولایتی | ۸۰ |
| ۲۹ | اوضاع اقلیمی استان خراسان | مهندس غلامعلی کمالی | ۱۰۳ |

۱۶۸ فصلنامه تحقیقات جغرافیایی، سال ۲۵، شماره ۱۰۰، بهار ۱۳۹۰

| | | | |
|--|--|---|-----|
| ۳۰ | رابطه پراکندگی مکانی مسیرهای سیکلونی خاورمیانه با سیستم‌های هوایی سطح بالا | دکتر بهلول علیجانی | ۱۲۵ |
| ۳۱ | خطر یخبندان و پیش‌بینی آن در امر کشاورزی | محمدعلی غلامی بیرقدار | ۱۴۴ |
| ۳۲ | آب و هوای مناطق بیابانی | مهندس حبیب تقی‌زاده | ۱۶۴ |
| ۳۳ | بررسی تغییرات بارندگی در استان خراسان | فریدون رضائی | ۱۷۸ |
| ۳۴ | وضع دید افقی در مشهد و ارتباط آن با جهت بادها و اینورشن‌ها | محمدحسین مقدس خراسانی | ۱۸۵ |
| ۳۵ | آنالیز بارندگی ایستگاه مشهد- در دوره اقلیمی ۱۹۸۶-۱۹۵۱ | مهندس غلامعلی کمالی، حسین فتنانچی رهنما | ۱۹۴ |
| سال دوم- شماره ۲- پیاپی ۵- تابستان ۱۳۶۶ | | | |
| ۳۶ | تقسیمات داخلی شهرهای ایران و مشکلات اداری آنها | دکتر محمدحسین پاپلی یزدی | ۵ |
| ۳۷ | مآخذشناسی جغرافیای شهری ایران | دکتر مصطفی مؤمنی | ۲۶ |
| ۳۸ | شبکه‌های سنتی آبرسانی و نقش آن در مورفولوژی شهر مشهد | محمدسعید جانب‌اللهی | ۷۳ |
| ۳۹ | تراکم جمعیت در ایران | دکتر سیدحسن مطیعی لنگرودی | ۹۵ |
| ۴۰ | بررسی کاملی از رخداد گرفتگی ماه (خسوف) و گرفتگی خورشید (کسوف) | دکتر محمدتقی عدالتی | ۱۱۳ |
| ۴۱ | ویژگی‌های عکس‌های ماهواره‌ای نسبت به عکس‌های هوایی در مطالعات ژئومورفولوژی | دکتر محسن پور کرمانی | ۱۲۹ |
| ۴۲ | پدیده‌های از آثار فرعی آتشفشانی در نواحی اطراف جیرفت | دکتر محسن پور کرمانی، محمدجعفر زمردیان | ۱۳۹ |
| ۴۳ | سیاست مالی ایران در جنگ دوم جهانی | دکتر رامپور صدر نبوی | ۱۴۶ |
| ۴۴ | نگاهی به تاریخچه نزاع بی‌پایان شبان و دهقان در مراتع و دیمزارهای مناطق خشک و نیمه خشک جهان | دکتر عوض کوچکی | ۱۶۷ |
| ۴۵ | شاه‌سین(آل‌سین)های آذربایجان | دکتر ابوالفضل نبی | ۱۸۱ |
| ۴۶ | تاریخ شهرهای خراسان(بلخ) | سید حسین رئیس‌السادات | ۱۹۹ |
| سال دوم- شماره ۳- پیاپی ۶- پاییز ۱۳۶۶ | | | |
| ۴۷ | جغرافیای سرزمین‌های اسلامی- بینش اسلامی و مناظر جغرافیایی | دکتر عباس سعیدی رضوانی | ۵ |
| ۴۸ | تحولات جمعیت در جهان | دکتر سیدحسن مطیعی لنگرودی | ۵۸ |
| ۴۹ | مهاجرت‌های روستایی خراسان تپ کوهستانی- دره‌ای (نمونه روستای روئین) | دکتر محمدحسین پاپلی، یزدی- سید احمد فدائی | ۷۷ |
| ۵۰ | تاریخ شهرهای خراسان(بخارا) | سید حسین رئیس‌السادات | ۱۲۴ |
| ۵۱ | ژئومورفولوژی و برنامه‌ریزی فرسایش حاصله از آب‌های روان و محاسبه آن بر مبنای بارندگی | دکتر حسنعلی غیور نجف‌آبادی | ۱۴۰ |
| ۵۲ | بجی پیرامون نقل مکان قاره‌ها | دکتر محسن پور کرمانی | ۱۴۹ |
| ۵۳ | انرژی خورشیدی و مناطق جنوب خراسان و سیستان و بلوچستان | مهندس علیرضا بینش | ۱۶۳ |
| ۵۴ | نابودی طلای سبز، مرگ محیط زیست، فاجعه جهانی فقر | دکتر صلاح‌الدین محلاهی | ۱۷۴ |
| ۵۵ | سهم مراتع در منابع غذایی دامی خراسان | دکتر عوض کوچکی، دکتر محمدحسین پاپلی یزدی | ۱۸۶ |
| ۵۶ | نظراتی چند پیرامون توسعه روستایی از دیدگاه جغرافیای محیط زیست (اکوژئوگرافی) | نوشته: ژان- ل، اف- تریکارت ترجمه: ابوالحسن سروقد مقدم | ۲۰۲ |
| ۵۷ | معرفی و نقد کوتاه کتاب | دکتر محمدحسین پاپلی یزدی | |
| سال دوم- شماره ۴- پیاپی ۷- زمستان ۱۳۶۶ | | | |
| ۵۸ | بینش اسلامی و پدیده‌های جغرافیایی(۲) | دکتر عباس سعیدی رضوانی | ۵ |

ربع قرن جغرافیای ایران در آینه فصلنامه تحقیقات جغرافیایی ۱۶۹

| | | | |
|---|---|---|----|
| ۳۷ | دکتر محمدحسین پاپلی یزدی سید ابوالقاسم حسینیون | مهاجرت‌های روستایی خراسان (نقشه‌های پایه) | ۵۹ |
| ۹۹ | دکتر احمد مجتهدی | انسان و نبات در ایران | ۶۰ |
| ۱۱۶ | دکتر اصغر نظریان | دینامیک شهری یا نیروی محرکه شهرها | ۶۱ |
| ۱۴۲ | دکتر رامپور صدر نبوی | بازرگانی خارجی ایران در سال‌های جنگ جهانی دوم | ۶۲ |
| ۱۵۴ | دکتر محسن پور کرمانی، محمدجعفر زمردیان | بختی پیرامون ژئومورفولوژی استان سیستان و بلوچستان | ۶۳ |
| ۱۶۷ | رضا مستوفی الممالک | توزیع جغرافیایی، تعداد و نوع واحدهای صنعتی کشور و علل توسعه ناحیه‌ای آن | ۶۴ |
| ۱۷۸ | سید حسین رئیس‌السادات | تاریخ شهرهای خراسان (سمرقند) | ۶۵ |
| سال سوم - شماره ۱ - پیاپی ۸ - بهار ۱۳۶۷ | | | |
| ۷ | دکتر عباس سعیدی رضوانی | بینش اسلامی و جغرافیای شهری | ۶۶ |
| ۴۵ | دکتر اصغر نظریان | بحث و تکمله‌ای بر مآخذشناسی جغرافیای شهری ایران | ۶۷ |
| ۵۸ | محمدرضا حافظ‌نیا | بررسی تحولات اکولوژیکی و زندگی در بخش مرکزی شهر تهران | ۶۸ |
| ۷۷ | دکتر مهدی صدیقی | صحراء، استپ، توندرا، تایگا | ۶۹ |
| ۸۸ | دکتر حسن صدوق وینبی | ژئومورفولوژی و جغرافیا | ۷۰ |
| ۹۶ | دکتر سعیده ولایتی | منابع و مسایل آب زیرزمینی دشت نیشابور | ۷۱ |
| ۱۲۴ | پاسکال مارشال ترجمه ابوالحسن سروقد مقدم | آمایش ولگا | ۷۲ |
| ۱۴۵ | دکتر حسین الهی | پراکنندگی جغرافیایی قومی (قبیله‌ای) در آفریقای غربی | ۷۳ |
| ۱۷۸ | رحمت‌اله فتاحی | کتابشناسی مهاجرت | ۷۴ |
| سال سوم - شماره ۲ - پیاپی ۹ - تابستان ۱۳۶۷ | | | |
| ۵ | دکتر عباس سعیدی رضوانی | بینش اسلامی و پدیده‌های جغرافیایی (۴) | ۷۵ |
| ۱۶ | استاد جواد صفی‌نژاد، مرتضی طهماسبی | پژوهشی پیرامون نظام آبیاری سنتی آشتیان، آبیاری هفت پی | ۷۶ |
| ۴۵ | دکتر عباس سعیدی | کاربرد جغرافیا یا جغرافیای کاربردی | ۷۷ |
| ۵۷ | زین العابدین سیاح - به کوشش ن- مایل هروی | آداب جهانگردی و سیاحت در تمدن اسلامی | ۷۸ |
| ۸۱ | دکتر محمود لاجوردی | تفسیر عکس‌های هوایی در بررسی زمین و فرسایش آن | ۷۹ |
| ۱۰۰ | محمدجعفر زمردیان، محسن پور کرمانی | بحثی پیرامون ژئومورفولوژی استان سیستان و بلوچستان (۲) ویژه‌نامه آب و خاک زاہل | ۸۰ |
| ۱۲۲ | محمدسعید جانب‌اللهی | فنون کوچ‌نشینان بلوچ در سازگاری با محیط‌زیست، نمونه عشایر سراوان | ۸۱ |
| ۱۴۹ | غلامرضا ثاقب حسین پور | تقسیمات کشوری | ۸۲ |
| ۱۸۶ | حسین حاتمی‌نژاد | الگوی تغذیه و بیماری | ۸۳ |
| ۱۹۷ | سید حسین رئیس‌السادات | تاریخ شهرهای خراسان، دشت خاوران | ۸۴ |
| سال سوم - شماره ۳ - پیاپی ۱۰ - پاییز ۱۳۶۷ | | | |
| ۵ | دکتر عباس سعیدی رضوانی | بینش اسلامی و پدیده‌های جغرافیایی (۵) | ۸۵ |
| ۲۱ | دکتر محمدحسین پاپلی یزدی | نقشه پراکنندگی زبان‌ها در روستاهای شمال خراسان | ۸۶ |
| ۴۳ | دکتر سیدحسن مطیعی لنگرودی | روش‌های کمی در جغرافیای جمعیت | ۸۷ |
| ۵۷ | دکتر رامپور صدر نبوی | سیاست ارزی و گمرکی ایران در جنگ جهانی دوم | ۸۸ |
| ۷۲ | دکتر غلامرضا وره‌رام | دریای خزر و رویدادهای تاریخی آن | ۸۹ |

۱۷۰ فصلنامه تحقیقات جغرافیایی، سال ۲۵، شماره ۱۰۰، بهار ۱۳۹۰

| | | | |
|--|---|--|-----|
| ۹۰ | آب و هوا و برنامه‌ریزی فعالیت‌های نظامی | دکتر بهلول علیجانی | ۹۶ |
| ۹۱ | نکاتی چند پیرامون نفوذپذیری سازندهای سخت کربناته | دکتر سعاده ولایتی | ۱۱۹ |
| ۹۲ | بخش پیرامون ژئومورفولوژی استان سیستان و بلوچستان (۳) - زاهدان | دکتر محسن پور کرمانی، محمدجعفر زمردیان | ۱۵۹ |
| ۹۳ | آشنایی با تکنولوژی سنجش از دور و جنبه‌های کاربردی تصاویر ماهواره‌ای (لندست) | مهندس محمدحسین آدابی | ۱۷۳ |
| ۹۴ | جمعیت ایران در ۱۳۶۵، ببحوجه درگیری‌های موجود در عراق و افغانستان | دکتر برنارد هور کاده، دکتر محمود طالقانی ترجمه ابوالحسن سروقد مقدم | ۲۰۵ |
| سال سوم - شماره ۴ - پیاپی ۱۱ - زمستان ۱۳۶۷ | | | |
| ۹۵ | بینش اسلامی و پدیده‌های جغرافیایی (۶) | دکتر عباس سعیدی رضوانی | ۵ |
| ۹۶ | تصاویر جغرافیایی (بخش اول) | دکتر محمدحسین پاپلی یزدی | ۴۵ |
| ۹۷ | روند مطالعات شهری و جایگاه جغرافیای شهری در ایران | دکتر محمدتقی رهنمایی | ۷۱ |
| ۹۸ | بوکن، سکونتگاه مقتیان یزدی | جواد صفی‌نژاد، محمدرضا سبزیان | ۹۵ |
| ۹۹ | ایران در سفرنامه مارکوپولو | دکتر مریم میراحمدی | ۱۰۸ |
| ۱۰۰ | نهندان، از کهن‌ترین شهرهای خراسان | نقیب نقوی | ۱۲۶ |
| ۱۰۱ | عوامل تخریب پوشش گیاهی در ناحیه چهارمحال بختیاری "برآورد تخریب و راههای جلوگیری از آن" | بهرام امیراحمدی | ۱۵۰ |
| ۱۰۲ | تاریخچه زعفران در بریتانیا | خدیدجه بوذرجمهری | ۱۶۹ |
| ۱۰۳ | سگ چوپان، توسعه و مفهوم جغرافیایی یک شیوه شبنانی | ابوالحسن سروقد مقدم | ۱۸۸ |
| ۱۰۴ | تذکاری درباره مقاله "پراکندگی جغرافیایی قومی (قبیله‌ای) در آفریقای غربی" | دکتر محمدحسن گنجی | ۲۰۸ |
| سال چهارم - شماره ۱ - پیاپی ۱۲ - بهار ۱۳۶۸ | | | |
| ۱۰۵ | پیشرفت‌های سنجش از دور در ایران و جهان | مهندس فرشید جاهدی | ۵ |
| ۱۰۶ | عوامل مؤثر در تشکیل تصاویر | غلامرضا بقراطی | ۱۹ |
| ۱۰۷ | یادداشتی بر زمین‌شناسی محل سد هلیل‌رود (جیرفت) | فرخ برزگر، ایرج صدیقیان، محمد نجمانی | ۳۶ |
| ۱۰۸ | بررسی پتانسیل رسوب‌دهی در مناطق مختلف حوضه آبریز قسمت انتهایی شرقی رودخانه قزل‌اوزن | محمود ماجدی، بهمن جزایری | ۵۵ |
| ۱۰۹ | گسل رازک | فرخ برزگر | ۷۲ |
| ۱۱۰ | بررسی اراضی زیر سد دز امکان‌سنجی اطلاعات ماهواره لندست در تهیه نقشه‌های استفاده از زمین | ایرج صدیقیان، غلامرضا بقراطی | ۹۸ |
| ۱۱۱ | کاربرد اطلاعات ماهواره‌ای در بررسی تغییرات ناشی از سیل | علی ایزدپناه، یحیی میرشجاعی | ۱۵۱ |
| ۱۱۲ | نگرشی بر کاربرد عکس‌های هوایی | مهندس محمدحسین آدابی | ۱۶۰ |
| سال چهارم - شماره ۲ - پیاپی ۱۳ - تابستان ۱۳۶۸ | | | |
| ۱۱۳ | پیمادهای سیاسی، اقتصادی بلوچستان بدون نخلستان | دکتر محمدحسین پاپلی یزدی | ۵ |
| ۱۱۴ | توزیع مکانی جمعیت ایران | علی اصغر مهاجرانی | ۳۵ |
| ۱۱۵ | نظریه‌های توسعه نیافتگی | دکتر مصطفی ازکیا | ۶۰ |
| ۱۱۶ | ماهواره تکنولوژی منابع زمینی؛ ویژگی‌ها، کاربردهای اطلاعات حاصله | مرکز سنجش از دور ایران | ۸۶ |

ربع قرن جغرافیای ایران در آینه فصلنامه تحقیقات جغرافیایی ۱۷۱

| | | | |
|---|--|--|-----|
| ۱۴۰ | دکتر حمید شاهنده | اهمیت شبنم در کشاورزی مناطق خشک و نیمه خشک | ۱۱۷ |
| ۱۴۹ | محسن پور کرمانی | مختصری درباره ژئومورفولوژی نهشته‌های کوآترنری ناحیه تهران و حومه (۱) | ۱۱۸ |
| ۱۶۳ | محمود خسروی | اثرات نامساعد بیوکلیمایی ناشی از عوامل طبیعی در دشت سیستان | ۱۱۹ |
| ۶ | | | |
| ۱۸۵ | ترجمه: ابوالحسن سروقد مقدم | دستاوردهای توسعه آبیاری در آسیای مرکزی از لحاظ آب‌شناسی | ۱۲۰ |
| سال چهارم - شماره ۳ - پیاپی ۱۴ - پاییز ۱۳۶۸ | | | |
| ۵ | دکتر محمدحسین پاپلی یزدی | "آسیای مرکزی" لزوم و اهمیت مطالعات مربوط به آن | ۱۲۱ |
| ۲۶ | سید ابوالقاسم حسینینون | پژوهشی در مورد حوزه نفوذ نقش‌های مختلف مشهد مقدس | ۱۲۲ |
| ۵۰ | دکتر عبدالحمید رجایی | صنعتی کردن روستاها بر اساس پژوهش‌های اساسی (۱) | ۱۲۳ |
| ۶۴ | محمدجعفر زمردیان، دکتر محسن پور کرمانی | بجئی پیرامون ژئومورفولوژی استان سیستان و بلوچستان (۴) | ۱۲۴ |
| ۸۷ | دکتر غلامرضا ورهرام | پژوهشی در جغرافیای تاریخی آمودریا | ۱۲۵ |
| ۱۰۰ | دکتر مریم میراحمدی | راههای ایران در قرون نخستین اسلامی | ۱۲۶ |
| ۱۱۲ | دکتر عزت‌اله نوذری | پژوهشی پیرامون ایل زند در استان مرکزی | ۱۲۷ |
| ۱۱۸ | تقیب نقوی | روش آبیاری سنتی در نهندان و قنات‌های آن | ۱۲۸ |
| ۱۴۹ | علی خورشید دوست | مقدمه‌ای بر پالئوژئومورفولوژی و ژئومورفولوژی دریاچه ارومیه | ۱۲۹ |
| ۱۶۰ | سید حسین رئیس‌السادات | تاریخ شهرهای خراسان - سغد | ۱۳۰ |
| ۱۸۹ | دکتر یداله فرید | نگاهی کوتاه بر کتاب بینش اسلامی و پدیده‌های جغرافیایی | ۱۳۱ |
| ۱۹۱ | دکتر محمدحسین پاپلی یزدی | زندگینامه مرحوم دکتر ابراهیم جعفرپور | ۱۳۲ |
| سال چهارم - شماره ۴ - پیاپی ۱۵ - زمستان ۱۳۶۸ | | | |
| ۵ | دکتر محمدحسین پاپلی یزدی | اثرات سیاسی حضور پناهندگان افغانی در خراسان | ۱۳۳ |
| ۳۸ | دکتر پرویز کردوانی | طرحی برای بهره‌برداری از ریگزارهای ایران | ۱۳۴ |
| ۵۱ | دکتر غلامرضا ورهرام | تهران در پویه تاریخ | ۱۳۵ |
| ۷۲ | مرتضی فرهای | بینه‌شناسی، پیشینه پژوهش، نقد آراء در چگونگی پیدایش بینه | ۱۳۶ |
| ۱۰۲ | دکتر عزت‌اله نوذری | پژوهشی پیرامون کولی‌های ایران | ۱۳۷ |
| ۱۱۰ | دکتر امین علیزاده | قدرت فرسایش باران و ارزیابی آن در استان خراسان | ۱۳۸ |
| ۱۳۳ | دکتر محسن پور کرمانی، محمدجعفر زمردیان | بجئی پیرامون ژئومورفولوژی استان سیستان و بلوچستان (سراوان) | ۱۳۹ |
| ۱۵۰ | داریوش مهرشاهی | مختصری از ژئومورفولوژی استان یزد (قسمت اول) | ۱۴۰ |
| ۱۶۵ | علی وقار موسوی | مقدمه‌ای بر شناخت بیوکلیمای عمومی و برآورد ظرفیت ناحیه‌ای | ۱۴۱ |
| ۱۸۲ | ژان پی‌یر دیگار، اصغر کریمی | عملکرد ساختار انشعابی و ساختار قدرت در جامعه ایلی و کوچ‌نشین بختیاری | ۱۴۲ |
| ۲۵۴ | ژاکلین بوژو گارنیه، ابوالحسن سروقد مقدم | شهرهای بزرگ و مسأله مسکن تهیدستان و آلونک‌نشینها | ۱۴۳ |
| ۲۶۹ | دکتر یداله فرید | نگاهی کوتاه بر کتاب بینش اسلامی و پدیده‌های جغرافیایی | ۱۴۴ |
| سال پنجم - شماره ۱ - پیاپی ۱۶ - بهار ۱۳۶۹ | | | |
| ۵ | دکتر محمدحسین پاپلی یزدی | تکمله‌ای بر مقاله «تعریف، مفهوم و دیدگاهی تازه از جغرافیا» | ۱۴۵ |
| ۲۴ | دکتر محمدتقی رهنمایی | توسعه تهران و دگرگونی در ساختارهای نواحی روستایی اطراف | ۱۴۶ |
| ۵۴ | دکتر حسن قره‌نژاد | کاهش زمینه‌های مهاجرت در اثر فعالیت‌های صنعتی | ۱۴۷ |
| ۶۵ | دکتر رامپور صدر نبوی | سیاست کشاورزی ایران در جنگ جهانی دوم | ۱۴۸ |

۱۷۲ فصلنامه تحقیقات جغرافیایی، سال ۲۵، شماره ۱۰۰، بهار ۱۳۹۰

| | | | |
|---|--|--|-----|
| ۱۴۹ | حفر قنات در آباد | جمشید صداقت کیش | ۷۲ |
| ۱۵۰ | علل افزایش قیمت زمین و اثرات ناشی از آن در ناحیه اصفهان | مهدی مؤمنی نجف آبادی | ۸۴ |
| ۱۵۱ | تأثیر پوشش گیاهی بر پایداری شیب‌ها | دکتر امین علیزاده | ۹۴ |
| ۱۵۲ | بخش پیرامون ژئومورفولوژی استان سیستان و بلوچستان (۶) خاش | محمدجعفر زمردیان، دکتر محسن پور کرمانی | ۱۰۳ |
| ۱۵۳ | نگاهی به ژئومورفولوژی یزد (قسمت اول) | داریوش مهرشاهی | ۱۲۳ |
| ۱۵۴ | تغییرات نظام تولیدی نزد دهقانان کوه‌نشین شمال کامرون یا خطرات تقلید کورکورانه | آنتوانت آلر ترجمه: ابوالحسن سروقد مقدم | ۱۴۷ |
| ۱۵۵ | کشت و صنعت و توسعه روستایی در گابون | رولان پور تیه ترجمه: ابوالحسن سروقد مقدم | ۱۶۱ |
| سال پنجم - شماره ۲ - پیاپی ۱۷ - تابستان ۱۳۶۹ | | | |
| ۱۵۶ | گوشه‌ای از جغرافیای آسیای مرکزی | دکتر محمدحسن گنجی | ۵ |
| ۱۵۷ | درآمدی بر موقعیت زمین‌شناسی روستای برزانلو در ارتباط با زمین لغزش در سیستم دامنه‌ای آن | دکتر علی اصغر آریایی | ۱۸ |
| ۱۵۸ | تأثیر اوضاع و احوال زندگی و عوامل اجتماعی در نظرات جغرافیایی راتزل | ترجمه: ابوالحسن سروقد مقدم | ۲۴ |
| ۱۵۹ | چگونگی تشکیل فرابار سیبری و اثر آن بر اقلیم شرق ایران | دکتر بهلول علیچانی | ۴۱ |
| ۱۶۰ | نظام تقسیم و حساسی و خرید و فروش آب در آبیاری سنتی میبد | محمدسعید جانب‌الهی | ۵۲ |
| ۱۶۱ | جزیره هرمز در متون جغرافیایی و تاریخی قدیم | دکتر مریم میراحمدی | ۱۰۱ |
| ۱۶۲ | جغرافیای تاریخی زاینده‌رود | دکتر غلامرضا ورهرام | ۱۲۴ |
| ۱۶۳ | تاریخ شهرهای خراسان نیشابور | سید حسین رئیس‌السادات | ۱۴۲ |
| ۱۶۴ | مدلی برای تشکیل منظومه شمسی | دکتر تقی عدالتی | ۱۵۶ |
| ۱۶۵ | انتقال تکنولوژی از شمال به جنوب | ترجمه: علی حائریان اردکانی | ۱۶۷ |
| ۱۶۶ | وضع راهها و خطوط ارتباطی ایران در جنگ دوم جهانی | دکتر رامپور صدر نبوی | ۱۸۴ |
| ۱۶۷ | یادداشتی بر اسامی آبادی‌های واقع بر بام مسکونی ایران | داریوش مهرشاهی | ۱۸۹ |
| ۱۶۸ | نگاهی به خرابه‌های گندیشاپور | سید صفر رجبی | ۱۹۳ |
| سال پنجم - شماره ۳ - پیاپی ۱۸ - پاییز ۱۳۶۹ | | | |
| ۱۶۹ | نظری درباره مدیریت و مالکیت مراتع | دکتر محمدحسین پاپلی یزدی | ۵ |
| ۱۷۰ | نگاهی به روند تخریب در منابع تجدیدپذیر کشور | برهان ریاضی | ۲۶ |
| ۱۷۱ | جغرافیای زبان‌های ایرانی در آسیای مرکزی در دوران اسلامی | دکتر مریم میراحمدی | ۴۴ |
| ۱۷۲ | جغرافیای تاریخی سیردریا | دکتر غلامرضا ورهرام | ۵۶ |
| ۱۷۳ | وضع صنایع ایران در جنگ دوم جهانی | دکتر رامپور صدر نبوی | ۶۸ |
| ۱۷۴ | نظریه سرمایه انسانی | دکتر مصطفی عمادزاده | ۷۵ |
| ۱۷۵ | نقش چاههای فاضلاب در آلوده کردن آب‌های زیرزمینی در شرایط مشهد | دکتر امین علیزاده، دکتر حق‌نیا، مهندس شهناز دانش | ۹۱ |
| ۱۷۶ | توزیع و تراکم جمعیت استان خراسان | احمد فدایی | ۱۰۱ |
| ۱۷۷ | مرزهای خراسان با کشورهای همسایه | غلامرضا ثاقب حسین پور | ۱۲۰ |
| ۱۷۸ | تصویری از یک ستاره انفجاری | دکتر تقی عدالتی | ۱۴۵ |
| ۱۷۹ | جمعیت و مسکن در ایران | علی اصغر مهاجرانی | ۱۵۰ |
| ۱۸۰ | تحولات و تغییرات شهرنشینی در هندوستان | ترجمه: محمود سعیدی | ۱۵۹ |

ربع قرن جغرافیای ایران در آینه فصلنامه تحقیقات جغرافیایی ۱۷۳

| | | | |
|--|--|---|-----|
| ۱۸۱ | پیشگامان جغرافیای نوین | ترجمه: ابوالحسن سروقد مقدم | ۱۸۲ |
| ۱۸۲ | در حاشیه سمینار بین المللی جاده ابریشم - بخش خراسان | غلامرضا ثاقب حسین پور | ۱۹۵ |
| سال پنجم - شماره ۴ - پیاپی ۱۹ - زمستان ۱۳۶۹ | | | |
| ۱۸۳ | شیوه‌های متفاوت دامداری سنتی در حوضه کارده | دکتر محمدحسین پاپلی یزدی | ۵ |
| ۱۸۴ | وضع نفت ایران در جنگ دوم جهانی | دکتر رامپور صدر نبوی | ۵۶ |
| ۱۸۵ | کاربرد اطلاعات ماهواره‌ای در بررسی نوسانات سطح آب دریای مازندران | کیادخت احمدی سروش، پختیار گلپامکی پختیاری | ۶۸ |
| ۱۸۶ | خمین و کمره در سفرنامه‌ها | مرتضی فرهادی | ۱۱۵ |
| ۱۸۷ | قنات، شبکه زمین‌های زراعی و مورفولوژی روستایی | ترجمه: دکتر عباس سعیدی | ۱۴۷ |
| ۱۸۸ | مقدمه‌ای بر شناخت نجوم در جغرافیای ریاضی | دکتر تقی عدالتی، حسن فرخی | ۱۶۶ |
| ۱۸۹ | کاربرد آب و هواشناسی | دکتر مجید زاهدی | ۱۸۸ |
| سال ششم - شماره ۱ - پیاپی ۲۰ - بهار ۱۳۷۰ | | | |
| ۱۹۰ | پدیده‌های جغرافیایی و بینش اسلامی، نمونه شهرک حضرت ابوالفضل (ع) | دکتر عباس سعیدی رضوانی | ۱۱ |
| ۱۹۱ | بررسی‌های ادراک محیطی و رفتار در قلمرو مطالعات جغرافیای رفتاری و جغرافیای انسانی معاصر | دکتر فاطمه بهفرروز | ۳۱ |
| ۱۹۲ | نتایج امتحانات آموزش عمومی در استان خراسان در سال تحصیلی ۶۷-۱۳۶۶ | دکتر محمدحسین پاپلی یزدی، حسن فرخی، صمد پناهی | ۷۱ |
| ۱۹۳ | گسترش فضایی شهر تهران و پیدایش شهرک‌های اقماری | دکتر اصغر نظریان | ۹۷ |
| ۱۹۴ | ژئومورفولوژی کاربردی و عمران روستایی مطالعه موردی: جلگه آذرشهر | بهرز ساری صراف | ۱۴۰ |
| ۱۹۵ | نتایج اجتماعی - اقتصادی حفر چاه‌های عمیق با مثالی از دشت کرات خراسان | ترجمه: سید محسن محسنیان | ۱۵۲ |
| ۱۹۶ | پتانسیل طبیعی و کاربری اراضی در مناطق خشک | ترجمه: حسین حاتم‌نژاد | ۱۶۵ |
| سال ششم - شماره ۲ - پیاپی ۲۱ - تابستان ۱۳۷۰ | | | |
| ۱۹۷ | نگرشی تازه به انسان و فضای جغرافیایی | دکتر عباس سعیدی رضوانی | ۵ |
| ۱۹۸ | مقدمه‌ای بر شناخت نجوم در جغرافیای ریاضی (۲) | دکتر تقی عدالتی، حسن فرخی | ۲۹ |
| ۱۹۹ | جلوه‌های مشارکت در شوراها و روستایی استان خراسان | احمد حامد مقدم | ۴۹ |
| ۲۰۰ | محافظة کاری، ایدئولوژی و جغرافیا در آلمان ۱۹۵۰-۱۹۲۰ | ترجمه: فرشته ناصری | ۷۴ |
| ۲۰۱ | واژه‌شناسی نام‌های خوزستان و اهواز | سید صفر رجبی | ۹۷ |
| ۲۰۲ | مسایل اجتماعی ایران در جنگ دوم جهانی | دکتر رامپور صدر نبوی | ۱۰۶ |
| ۲۰۳ | تقسیمات کشوری استان خراسان | غلامرضا ثاقب حسین پور | ۱۱۶ |
| ۲۰۴ | سرمایه‌گذاری در منابع انسانی در کشورهای در حال توسعه | ترجمه: مصطفی عمادزاده | ۱۴۵ |
| ۲۰۵ | گزارشی از برگزاری هفتمین کنگره جغرافیایی ایران | آریتا رجبی | ۱۵۸ |
| سال ششم - شماره ۳ - پیاپی ۲۲ - پاییز ۱۳۷۰ | | | |
| ۲۰۶ | الگوی بر مطالعات روستایی، دره‌های کوهستانی - نمونه باغداری و مالکیت در حوضه کارده | دکتر محمدحسین پاپلی یزدی | ۱۱ |
| ۲۰۷ | مقدمه‌ای بر شناخت نجوم در جغرافیای ریاضی (۳) | دکتر تقی عدالتی، حسن فرخی | ۴۲ |
| ۲۰۸ | مقدمه‌ای بر جغرافیای سکونت در ایران | دکتر احمد مجتهدی | ۷۱ |
| ۲۰۹ | جغرافیای مذهبی آسیای مرکزی | دکتر غلامرضا وره‌رام | ۱۰۱ |

| | | | |
|---|--|------------------------------|-----|
| ۲۱۰ | تحلیلی از وضعیت حمل و نقل بین‌المللی نفت | دکتر ایران غازی | ۱۲۴ |
| ۲۱۱ | آسیب‌های جوی | ترجمه: علی خورشیددوست | ۱۴۸ |
| ۲۱۲ | گفتاری به مناسب صدمین سال "Les Annales de Geographie" | ترجمه: اصغر کریمی | ۱۶۸ |
| سال ششم - شماره ۴ - پیاپی ۲۳ - زمستان ۱۳۷۰ | | | |
| ۲۱۳ | طبقه‌بندی شهرهای کشور بر پایه اشتغال صنعتی و برخی از خصوصیات جمعیتی آن‌ها | دکتر حبیب‌اله زنجانی | ۵ |
| ۲۱۴ | چوپان | دکتر محمدحسین پاپلی یزدی | ۲۶ |
| ۲۱۵ | قوم تاجیک و فرهنگ تاجیکی در آسیای مرکزی | دکتر مریم میراحمدی | ۵۳ |
| ۲۱۶ | پژوهشی در توسعه اقتصادی اتحاد جماهیر شوروی در آستانه دهه پایانی قرن بیستم | دکتر ایران غازی | ۷۶ |
| ۲۱۷ | درباره منابع آب زیرزمینی دشت درگز | دکتر سعداله ولایتی | ۹۶ |
| ۲۱۸ | نگرشی تازه بر قنات در ایران و چگونگی توزیع آن در مناطق مختلف جغرافیایی | دکتر حسنعلی غیور | ۱۱۶ |
| ۲۱۹ | مقدمه‌ای بر شناخت نجوم در جغرافیای ریاضی (۴) حرکات زمین و آشنایی با زمان | دکتر تقی عدالتی، حسن فرخی | ۱۳۲ |
| ۲۲۰ | نظراتی پیرامون مقوله‌های تفکر ویدالی | ترجمه: ابوالحسن سروقد مقدم | ۱۵۹ |
| سال هفتم - شماره ۱ - پیاپی ۲۴ - بهار ۱۳۷۱ | | | |
| ۲۲۱ | توسعه انسانی و چشم‌انداز آن در کشورهای اسلامی (تعریف و اندازه‌گیری) | دکتر حسین آسایش | ۷ |
| ۲۲۲ | ازدواج زود رس یا...؟ | دکتر محمدحسین پاپلی یزدی | ۸۱ |
| ۲۲۳ | اثرات به کارگیری تکنولوژی در روستا «نمونه روستای آلبو علیچ علیا» | محمدرضا مقدم | ۹۵ |
| ۲۲۴ | «بنه‌شناسی» تعاریف و گونه‌شناسی | مرتضی فرهادی | ۱۰۷ |
| ۲۲۵ | مسائل آب استان خراسان | مهندس حسن اسماعیلی | ۱۲۴ |
| ۲۲۶ | «برکه کل» بزرگترین آب انبار ایران | دکتر عزت‌اله نوذری | ۱۳۳ |
| ۲۲۷ | نحوه کاربرد توزیع آماری گاما در مطالعات جغرافیایی | حسن لشکری | ۱۳۸ |
| ۲۲۸ | مقدمه‌ای بر شناخت نجوم در جغرافیای ریاضی (۵) | دکتر تقی عدالتی، حسن فرخی | ۱۴۹ |
| سال هفتم - شماره ۲ - پیاپی ۲۵ - تابستان ۱۳۷۱ | | | |
| ۲۲۹ | روند تاریخی جغرافیای فرهنگی در آسیای مرکزی (قرن اول هجری قمری) | دکتر غلامرضا ورهرام | ۵ |
| ۲۳۰ | پژوهشی در موقوفات عصر صفوی | دکتر مریم میراحمدی | ۲۹ |
| ۲۳۱ | مقاطع بزرگ تاریخ جغرافیا (قسمت اول) | ترجمه: ابوالحسن سروقد مقدم | ۴۹ |
| ۲۳۲ | «مشک‌سازی» و «مشک‌زنی» در چهارده روستای «کمره» | مرتضی فرهادی | ۶۳ |
| ۲۳۳ | پیش‌بینی سیلاب در مناطق مرطوب | دکتر حسنعلی غیور | ۸۷ |
| ۲۳۴ | مقدمه‌ای بر شناخت نجوم در جغرافیای ریاضی (۶) کره سماوی و دستگاه‌های مختصات | دکتر تقی عدالتی، حسن فرخی | ۱۰۶ |
| ۲۳۵ | شهرنشینی و شهرسازی در دوره بیست ساله ۱۳۲۰ - ۱۳۰۰ هـ - ش (دوران حکومت رضاخان) | نوید سعیدی رضوانی | ۱۴۰ |
| سال هفتم - شماره ۳ - پیاپی ۲۶ - پاییز ۱۳۷۱ | | | |
| ۲۳۶ | دارالسلطنه اصفهان | دکتر غلامرضا ورهرام | ۵ |
| ۲۳۷ | بررسی جغرافیایی واحدهای تولیدی نان در شهر اصفهان | دکتر حسن قره‌نژاد | ۲۵ |
| ۲۳۸ | یوگسلاوی، کشوری با ویژگی‌های طبیعی، انسانی متنوع و منحصر | دکتر بیژن رحمانی | ۴۲ |
| ۲۳۹ | مقدمه‌ای بر شناخت نجوم در جغرافیای ریاضی (۷) | دکتر تقی عدالتی، حسن فرخی | ۷۰ |
| ۲۴۰ | مشهد (۱) | ترجمه: کاظم خادمیان | ۹۰ |
| ۲۴۱ | بررسی فاکتورهای میکروکلیماتی مؤثر در حرارت شهر | دکتر سعید جهانبخش | ۱۰۷ |

ربع قرن جغرافیای ایران در آینه فصلنامه تحقیقات جغرافیایی ۱۷۵

| | | | |
|---|--|--|-----|
| ۲۴۲ | روش‌های استفاده از نرم افزارهای کامپیوتری در مطالعات جغرافیایی | هوشمند عطایی | ۱۲۱ |
| ۲۴۳ | مقاطع بزرگ تاریخ جغرافیا (قسمت دوم) | پل کلاوال | ۱۳۴ |
| | | ترجمه: ابوالحسن سروقد مقدم | |
| ۲۴۴ | شبکه شهری در ترکیه | مارسل بازن | ۱۴۳ |
| | | ترجمه: دکتر اسداله علوی | |
| سال هفتم - شماره ۴ - پیاپی ۲۷ - زمستان ۱۳۷۱ | | | |
| ۲۴۵ | زمینه جغرافیایی بحران لبنان | دکتر نسیم برهم | ۵ |
| | | ترجمه: محمدرضا مروارید | |
| ۲۴۶ | جهانگردان آلمانی در ایران (۱۹۵۰-۱۸۰۰ م) | دکتر مریم میراحمدی | ۲۲ |
| ۲۴۷ | توسعه روستایی و الگوی مطالعات ناحیه‌ای «نمونه موردی جنت آباد» | سید حسین حاتمی‌نژاد | ۴۵ |
| ۲۴۸ | بررسی جامعه‌شناسی تحولات جمعیت ایران (۱۳۶۵-۱۳۳۵) | دکتر محمود طلقانی | ۶۳ |
| ۲۴۹ | درزها و شکاف‌های دشت مهبیار | بهزاد بهادران | ۷۱ |
| ۲۵۰ | بررسی آزمایشگاهی واکنش پیچیده در هماهنگی رودخانه در پایین دست مخازن | شو چیونگ شین | ۸۲ |
| | | ترجمه: سید ابوالفضل مسعودیان | |
| ۲۵۱ | نگرشی فضایی در برنامه‌های توسعه اقتصادی و اجتماعی | فضیله خانی | ۹۹ |
| ۲۵۲ | مشهد (۲) | ترجمه: کاظم خادمیان | ۱۱۳ |
| ۲۵۳ | جغرافیای قرون وسطی با توجه به دو تن از جغرافیدانان اسلامی | دکتر حسن قره‌نژاد | ۱۳۲ |
| ۲۵۴ | آشنایی با جغرافیای ارتباطات | کریستیان ورلک | ۱۴۵ |
| | | ترجمه: ابوالحسن سروقد مقدم | |
| ۲۵۵ | پراکنندگی زمین‌های کشاورزی | دکتر محمدحسین پاپلی یزدی، زهره حسین پور چالاکلی | ۱۷۲ |
| سال هشتم - شماره ۱ - پیاپی ۲۸ - بهار ۱۳۷۲ | | | |
| ۲۵۶ | ناحیه: محدوده فضایی برای تحقیقات جغرافیایی - بخش اول | دکتر یداله فرید | ۷ |
| ۲۵۷ | بررسی کوتاهی بر اقتصاد بخش غیر رسمی در شهر مشهد | دکتر عزت‌اله مافی | ۳۷ |
| ۲۵۸ | کشاورزی، ارزشی فراموش شده در برنامه‌ریزی‌ها برای توسعه (یک بررسی تطبیقی) | دکتر بیژن رحمانی | ۵۲ |
| ۲۵۹ | نگرشی بر نظریه‌های نوین توسعه روستایی | احمد حامد مقدم | ۶۲ |
| ۲۶۰ | بررسی و تهیه نقشه زیست اقلیم انسانی ایران | دکتر محمدرضا کاویانی | ۷۷ |
| ۲۶۱ | کاربرد ژئومورفولوژی در آمایش و مدیریت حوضه‌های رودخانه‌ای و مکان‌یابی سدها | دکتر عبدالحمید رجائی | ۱۰۹ |
| ۲۶۲ | جنگل‌های مانگرو ایران و جهان | دکتر شهریار خالدی | ۱۲۳ |
| ۲۶۳ | اعطای جایزه انجمن جغرافیایی فرانسه به دکتر پاپلی یزدی | دکتر برنارد هورکاد | ۱۳۶ |
| ۲۶۴ | دامداری سنتی در فومنات | حسن افراخته | ۱۴۱ |
| سال هشتم - شماره ۲ - پیاپی ۲۹ - تابستان ۱۳۷۲ | | | |
| ۲۶۵ | تشکر و پاسخ به نقد استاد محترم جناب آقای دکتر محمدحسن گنجی | دکتر محمدحسین پاپلی یزدی | ۵ |
| ۲۶۶ | تمرکزگرایی و عدم تمرکزگرایی و اثرات آن «نمونه مسائل اداری» | دکتر محمدحسین پاپلی یزدی | ۱۵ |
| ۲۶۷ | ناحیه: محدوده فضایی برای تحقیقات جغرافیایی - بخش دوم | دکتر یداله فرید | ۴۲ |
| ۲۶۸ | جایگاه مطالعات روستایی در برنامه‌ریزی توسعه روستاها، بخش اول | دکتر حسین آسایش | ۶۵ |
| ۲۶۹ | آسیابهای بادی | مهندس مجتبی مدرس رضوی | ۸۲ |
| ۲۷۰ | زمین لغزش اسطخری شیروان | مجید مختاری | ۱۱۶ |
| ۲۷۱ | بارش اسیدی و اثرات اکولوژیکی آن | فرشته قاسم‌زاده | ۱۲۵ |
| ۲۷۲ | زمین لغزش‌ها و مرفولوژی منطقه آسیابر | سعید حکیمی، دکتر محسن پور کرمانی | ۱۴۱ |

| سال هشتم - شماره ۳ - پیاپی ۳۰ - پاییز ۱۳۷۲ | | |
|---|---|--|
| ۲۷۳ | جغرافیا و مذهب | دکتر حسین شکوئی ۵ |
| ۲۷۴ | تحلیلی بر بالا آمدن سطح آب دریاچه خزر | دکتر حسنعلی غیور ۲۴ |
| ۲۷۵ | جایگاه مطالعات روستایی در برنامه‌ریزی توسعه روستاها، بخش دوم | دکتر حسین آسایش ۴۵ |
| ۲۷۶ | «بشاگرد» فقر محیطی یا فراموش‌شدگی سیاسی؟ | دکتر حسن حسینی ابری ۷۲ |
| ۲۷۷ | تحلیلی از مسائل سازمان همکاری‌های اقتصادی ECO در فرآیند توسعه | دکتر ایران غازی ۸۹ |
| ۲۷۸ | تجربه مالزی در توسعه اراضی | مجتبی اکرم، مهربان پیمانی ۱۱۴ |
| ۲۷۹ | خاندان‌های عربی میش مست «ترشیز» | محمد رضا خسروی ۱۳۹ |
| سال هشتم - شماره ۴ - پیاپی ۳۱ - زمستان ۱۳۷۲ | | |
| ۲۸۰ | قوانین زمین شهری و حل مشکل مسکن - تجربه اهواز | دکتر محمدعلی مولازاده ۵ |
| ۲۸۱ | تنگناهای توسعه فضایی در روستاهای دره‌ای با تأکید بر مطالعات موردی روستای گلیان | حسین حاتمی‌نژاد ۱۸ |
| ۲۸۲ | ارزیابی ساختار فضایی شبکه راه‌آهن در ایران | دکتر سیمین تولایی ۳۵ |
| ۲۸۳ | جغرافیای تاریخی گسترش ادیان بزرگ در آسیای مرکزی | دکتر غلامرضا ورهرام ۴۷ |
| ۲۸۴ | نقش اقتصادی نخل در زندگی بلوچ | محمد سعید جانب‌الهی ۶۹ |
| ۲۸۵ | «چوم سوزان» سازمان‌های سنتی مبارزه با سرماهای نابهنگام | دکتر مرتضی فرهادی ۱۰۳ |
| ۲۸۶ | پالئوژئومورفولوژی حوضه رودخانه درونگر و تحول ناهمواری‌های آن در کواترنر | سید رضا حسین‌زاده ۱۱۶ |
| سال نهم - شماره ۱ - پیاپی ۳۲ - بهار ۱۳۷۳ | | |
| ۲۸۷ | نظریه‌های جغرافیایی و برنامه‌ریزی در تبیین مسائل شهری | دکتر حسین شکوئی ۵ |
| ۲۸۸ | دولت و شهرنشینی: نقدی بر نظریه عناصر شهری قدیم و سرمایه‌داری بهره‌بری‌هانس بوبک | دکتر محمدتقی رهنمایی ۱۷ |
| ۲۸۹ | شهر شرق اسلامی: مدل و واقعیت | پروفسور دکتر اکارت اهلرز ترجمه: دکتر محمدحسن ضیاء توانا، دکتر مصطفی مؤمنی ۲۷ |
| ۲۹۰ | نظام سلسله مرتبی شهرهای ایران | دکتر اصغر نظریان ۶۶ |
| ۲۹۱ | سطح‌بندی نظام شهری و توسعه منطقه‌ای، نمونه: استان خراسان | محمد رحیم رهنما ۹۲ |
| ۲۹۲ | تأثیر مشاغل غیررسمی بر چهره شهرهای ایران | حسین صرامی ۱۰۹ |
| ۲۹۳ | منطقه‌بندی استان خراسان از نظر سیاستگذاری ساخت مسکن | دکتر محمدحسین پاپلی یزدی، فاطمه وثوقی خزائی ۱۳۱ |
| سال نهم - شماره ۲ - پیاپی ۳۳ - تابستان ۱۳۷۳ | | |
| ۲۹۴ | نگرش‌های نوین در بستر جغرافیای شهری | دکتر یداله فرید ۵ |
| ۲۹۵ | سرچشمه‌های جهان‌بینی و آیین شهرسازی ایرانی - اسلامی | دکتر مصطفی مؤمنی ۱۵ |
| ۲۹۶ | نامگذاری کوچه و خیابان‌ها در تهران دیروز و امروز | دکتر محمدحسین پاپلی یزدی ترجمه: ابوالحسن سروقد مقدم ۴۷ |
| ۲۹۷ | ارزیابی مدل‌های کمی در شبکه شهری استان خراسان | حسین حاتمی‌نژاد ۶۳ |
| ۲۹۸ | کاربری اراضی و حمل و نقل شهری | دکتر علی محمودی ۹۱ |
| ۲۹۹ | شهر و پیامدهای زیست محیطی آن | دکتر سیمین تولایی ۱۰۰ |
| ۳۰۰ | روند توسعه شهر اصفهان و شناخت عوامل آشفته‌گی آن | دکتر محمود هدایت ۱۱۸ |

ربع قرن جغرافیای ایران در آینه فصلنامه تحقیقات جغرافیایی ۱۷۷

| سال نهم - شماره ۳ - پیاپی ۳۴ - پاییز ۱۳۷۳ | | |
|---|--|---|
| ۳۰۱ | پراکندگی جغرافیایی ریگزارهای مهم ایران | دکتر فرج‌اله محمودی |
| ۳۰۲ | نگاهی تحلیلی گرانه به عمران روستایی در ایران «بخش اول» | دکتر حسین آسایش |
| ۳۰۳ | بحران آب در استان خراسان | دکتر سعیده ولایتی |
| ۳۰۴ | بررسی جغرافیایی فعالیت‌های قالیبافی در اصفهان | دکتر حسن قره‌نژاد |
| ۳۰۵ | ایران و ژئوپلتیک جدید در منطقه خلیج فارس | دکتر دره میرحیدر |
| سال نهم - شماره ۴ - پیاپی ۳۵ - زمستان ۱۳۷۳ | | |
| ۳۰۶ | جبر جغرافیایی یا توان‌های محیطی؟ | دکتر محمدحسین پاپلی یزدی |
| ۳۰۷ | نگاهی تحلیلی گرانه به عمران روستایی در ایران «بخش دوم» | دکتر حسین آسایش |
| ۳۰۸ | نگرشی نو در کاربرد آب و هواشناسی در مدیریت منابع و توسعه کشور (نقش آب و هوا در طراحی مسکن) | دکتر بهلول علیچانی |
| ۳۰۹ | مروری بر منطقه کوه‌رنگ در رابطه با اسکان عشایر | دکتر سید حسن حسینی ابری |
| ۳۱۰ | پالئوکلیماتولوژی، علمی نوپا در خدمت بشر | پیر فلکس برول ترجمه: دکتر بیژن رحمانی |
| ۳۱۱ | ساماندهی تیپ‌های معیشت عشایر کوچنده | دکتر عباس بخشنده نصرت |
| ۳۱۲ | تحلیل رهیافت مشارکت سازمان‌های سنتی تولید گروهی در بهره‌برداری بهینه از منابع آب، خاک و توسعه روستایی (بر اساس مطالعات میدانی در استان زنجان و خراسان) | محمود جمعه‌پور |
| ۳۱۳ | نوسانات دریای خزر را می‌توان کنترل کرد؟ | عبدالعظیم قانقرمه دکتر محمدحسین رامشت |
| ۳۱۴ | بررسی منابع آب دشت قزوین | سیما بوذری |
| سال دهم - شماره ۱ - پیاپی ۳۶ - بهار ۱۳۷۴ | | |
| ۳۱۵ | اهمیت مسأله محیط زیست | دکتر محمدحسین پاپلی یزدی |
| ۳۱۶ | بررسی دیدگاه‌های مختلف در ارتباط با فرآیند یکپارچه‌سازی اراضی زراعی (قسمت اول) | دکتر عبدالرضا رکن‌الدین افتخاری |
| ۳۱۷ | یک طرح پیشنهادی تحقیق: تغییر فرم توزیعی و نقش شرکت‌های بازرگانی و غلات در روستاهای مرکزی | دکتر فاطمه بهفرروز |
| ۳۱۸ | منطقه‌بندی استان خراسان از نظر بهسازی واحدهای مسکونی با توجه به وضعیت زلزله | دکتر محمدحسین پاپلی یزدی، فاطمه وثوقی |
| ۳۱۹ | نگرشی بر مسائل ژئومورفولوژی کمتی در حوضه آبریز آچی چای | دکتر موحد دانش، معصومه رجبی |
| ۳۲۰ | جلوه‌هایی از فرهنگ غیر مادی در حوزه فرهنگی مشترک غرب دریای خزر | دکتر محمود روح‌الامینی، دکتر محمود طالقانی |
| ۳۲۱ | شور و قلیایی شدن خاک در حوضه رودخانه چاچرود | مسعود دالمن |
| ۳۲۲ | توربین‌های بادی و ارزیابی پتانسیل انرژی باد در ایران | دکتر محمدرضا کاویانی |
| سال دهم - شماره ۲ - پیاپی ۳۷ - تابستان ۱۳۷۴ | | |
| ۳۲۳ | بررسی دیدگاه‌های مختلف در ارتباط با فرآیند یکپارچه‌سازی اراضی زراعی (قسمت دوم) | دکتر عبدالرضا رکن‌الدین افتخاری |
| ۳۲۴ | رابطه شهر و روستا و سیر تحول آن در ایران | دکتر محمدعلی احمدیان |
| ۳۲۵ | یخچال‌های سنتی فلات ایران | برنارد هورکاد، ماری پیر برتو |

| | | |
|--|---|---|
| ترجمه: ابوالحسن سرفرد مقدم | | |
| ۳۲۶ | در تکاپوی ارزیابی مفهوم | دکتر سیروس سهامی |
| ۳۲۷ | بחי در جغرافیای نو؛ جغرافیای علمی | دکتر مهدی جهانی |
| ۳۲۸ | تجارب آبخیزداری در محرومیت زدایی بشاگرد | دکتر سید حسن حسینی ابری |
| ۳۲۹ | هیرمند، هلمند، هلمند رود | دکتر محمدحسین پاپلی یزدی، عباس جلالی |
| ۳۳۰ | دیدگاه‌های موجود در توسعه شبکه معابر پیاده | رحمت محمدزاده |
| سال دهم - شماره ۳ - پیاپی ۳۸ - پاییز ۱۳۷۴ | | |
| ۳۳۱ | گردو | دکتر محمدحسین پاپلی یزدی، عباس جلالی |
| ۳۳۲ | نقش کوه‌های البرز در توزیع ارتفاعی بارش | دکتر بهلول علیجانی |
| ۳۳۳ | پراکندگی مسکن در ایران و سیاست‌های توسعه | دکتر اصغر ضرابی |
| ۳۳۴ | تغییرات جدید اقتصادی و سازماندهی فضا در تالش | پروفسور مارسل بازن، دکتر سیدعلی پورفیکوئی، دکتر بیژن رحمانی، دکتر حسن افراخته |
| ۳۳۵ | ترافیک اصفهان و آلودگی‌های ناشی از آن | حمیدرضا وارثی |
| ۳۳۶ | پژوهشی در تصمیم‌گیری و مدیریت صحیح اقتصادی برای تولید چغندر قند | دکتر حسن قره‌نژاد |
| ۳۳۷ | ضرورت مطالعه و تحقیق قابلیت بهسازی روستاها | عزیزاله معارفی، امامقلی عاشری |
| ۳۳۸ | تغذیه مصنوعی لایه‌های آبدار زیرزمینی به روش مهار قنات یا ... | محمد آزاد |
| ۳۳۹ | جاذبه‌های جهانگردی در سیستان و بلوچستان | حسن بیگ محمدی |
| سال دهم - شماره ۴ - پیاپی ۳۹ - زمستان ۱۳۷۴ | | |
| ۳۴۰ | طرحی برای مدیریت روستایی | دکتر مهدی طالب |
| ۳۴۱ | فلسفه‌اندیشی فضایی | عماد افروغ |
| ۳۴۲ | بررسی تغییرات بارش در چند ایستگاه ایران | دکتر حسنعلی غیور |
| ۳۴۳ | توسعه و بحران آب در شهرستان سبزوار | دکتر سعاده ولایتی |
| ۳۴۴ | نگاهی اجمالی به وضعیت جغرافیایی پاکستان و ایالت پنجاب | دکتر محمدرضا حافظ‌نیا |
| ۳۴۵ | برنامه‌ریزی مسکن شهرهای ایران | دکتر اصغر ضرابی |
| ۳۴۶ | اثرات جمعیت بر ناهنجاری‌های اجتماعی | دکتر محمدعلی سلطانی |
| ۳۴۷ | هریرود | دکتر محمدحسین پاپلی یزدی، عباس جلالی |
| ۳۴۸ | اقلیم‌شناسی حوضه گلپایگان | محمد مسیبی |
| سال یازدهم - شماره ۱ - پیاپی ۴۰ - بهار ۱۳۷۵ | | |
| ۳۴۹ | باز هم بحثی درباره تعریف جغرافیا | دکتر محمدحسین پاپلی یزدی |
| ۳۵۰ | زنبور عسل | فاطمه وثوقی |
| ۳۵۱ | برنامه‌ریزی روستایی در ایران (نمونه دشت گرمسار) | دکتر مهدی جهانی |
| ۳۵۲ | خراس | دکتر محمدحسین پاپلی یزدی، مجید لباف خانیکی |
| ۳۵۳ | موقعیت اجتماعی و اقتصادی پنجاب در پاکستان | دکتر محمدرضا حافظ‌نیا |

ربع قرن جغرافیای ایران در آینه فصلنامه تحقیقات جغرافیایی ۱۷۹

| | | | |
|---|---|--|-----|
| ۳۵۴ | سیل و مناطق سیل‌خیز در ایران | دکتر حسنعلی غیور | ۱۰۱ |
| ۳۵۵ | تحلیل سینوپتیک یخبندان فروردین ۱۳۶۶ | دکتر بهلول علیچانی، غلامرضا براتی | ۱۲۱ |
| سال یازدهم - شماره ۲ - پیاپی ۴۱ - تابستان ۱۳۷۵ | | | |
| ۳۵۶ | چکیده کتاب ماهیت جغرافیا، تألیف هار تزهورن (هارت شورن) | دکتر محمدحسن گنجی | ۳ |
| ۳۵۷ | مسکن روستایی، فرهنگ و توسعه، «نمونه: استان خراسان» | دکتر محمدحسین پاپلی یزدی، فاطمه وثوقی | ۲۶ |
| ۳۵۸ | جغرافیای فرهنگی و تهاجم فرهنگی | دکتر یداله فرید | ۴۷ |
| ۳۵۹ | نظام‌های سیاسی، اجتماعی و اقتصادی در طوایف بلوچ سرحد (نمونه: طایفه ریگی) | محمد سعید جانب‌اللهی | ۵۹ |
| ۳۶۰ | اهداف جهانگردی در استان خراسان | دکتر سیدحسن مطیعی لنگرودی | ۸۳ |
| ۳۶۱ | نگرشی جغرافیایی بر مفاهیم توسعه و نقش آن در ساختار مرکز- پیرامونی اقتصاد جهانی | دکتر ژیلا سجادی | ۹۶ |
| ۳۶۲ | تفاوت اهداف باروری بین زن و مرد، عوامل و نتایج آن (مطالعه موردی: سیستان و بلوچستان) | دکتر حسن افراخته | ۱۱۶ |
| ۳۶۳ | بررسی مکانی رابطه بارش با ارتفاع در ایران زمین | دکتر حسنعلی غیور، سید ابوالفضل مسعودیان | ۱۲۴ |
| سال یازدهم - شماره ۳ - پیاپی ۴۲ - پاییز ۱۳۷۵ | | | |
| ۳۶۴ | برنامه‌ریزی از دیدگاه اسلام و اثرات جغرافیایی آن | دکتر محمدحسین پاپلی یزدی، فاطمه وثوقی | ۳ |
| ۳۶۵ | نگرش تحلیلی بر جغرافیای اجتماعی روستاهای ایران | دکتر احمد مجتهدی | ۲۴ |
| ۳۶۶ | جایگاه شهرهای کوچک در سازماندهی فضایی و توسعه ملی (مورد: استان زنجان) | دکتر اصغر نظریان | ۴۸ |
| ۳۶۷ | معرفی و ارزیابی تئوری اصالت بخشی در فرآیند احیای بافت‌های قدیم شهری (نمونه: محله سرشور مشهد) | دکتر محمدرحیم رهنما | ۷۲ |
| ۳۶۸ | جغرافیای کمی «کنش متقابل حوزه‌های نفوذ شهری» | ترجمه: حسین حاتم‌نژاد | ۹۲ |
| ۳۶۹ | تفاوت‌های جغرافیایی و نقش آن در توسعه (نمونه: شهرستان مشهد) | خدیدجه بوذرجمهری | ۱۰۲ |
| ۳۷۰ | وقف‌شناسی جغرافیایی شهر تهران در دوره‌های قاجار و پهلوی | پروانه شاه‌حسینی | ۱۱۷ |
| ۳۷۱ | برآورد پارامترهای توزیع و کمی باگشتاورهای وزنی احتمال و کاربرد این توزیع در رودخانه‌های حوزه آبریز کرخه | دکتر سعید مرید، دکتر هوشنگ قائمی | ۱۳۴ |
| سال یازدهم - شماره ۴ - پیاپی ۴۳ - زمستان ۱۳۷۵ | | | |
| ۳۷۲ | ژئوپولیتیک، (قسمت اول) اهمیت ژئوپولیتیکی شرق و شمال‌شرق ایران | دکتر محمدحسین پاپلی یزدی | ۳ |
| ۳۷۳ | ضرورت تعیین رژیم حقوقی دریای خزر در پرتو ژئوپولیتیک جدید منطقه | دکتر زهرا احمدی‌پور | ۳۸ |
| ۳۷۴ | اینترنت؛ ناحیه‌ای بدون مرز | فاطمه وثوقی | ۵۲ |
| ۳۷۵ | جایگاه روستاهای کوچک در برنامه‌ریزی توسعه سرزمین | دکتر عباس سعیدی | ۶۷ |
| ۳۷۶ | جنگل‌های مانگرو | خدیدجه بوذرجمهری | ۷۷ |
| ۳۷۷ | مساکن سنتی بلوچ | محمد سعید جانب‌اللهی | ۹۲ |
| ۳۷۸ | مدل ارزیابی کیفیت مسکن (نمونه موردی، مطالعه فضاهای بیرونی استانبول) | احسن اوزسوی و همکاران ترجمه: دکتر علی خورشیددوست، مهندس رحمت محمدزاده | ۱۱۹ |
| ۳۷۹ | اقلیم و فرهنگ، برف اندیل | دکتر محمدحسین پاپلی یزدی، عباس جلالی | ۱۳۵ |

| | | | |
|--|---|--|-----|
| ۱۴۴ | دکتر محمدحسین پاپلی یزدی، غلامحسین علیپور | دشتیان | ۳۸۰ |
| سال دوازدهم - شماره ۱ - پیاپی ۴۴ - بهار ۱۳۷۶ | | | |
| ۳ | دکتر محمدحسین پاپلی یزدی | ژئوپولیتیک، (قسمت دوم) اهمیت ژئوپولیتیک شرق و شمال شرق ایران | ۳۸۱ |
| ۲۴ | دکتر اسماعیل چاوشی | بنیادهای تاریخی شهر و شهرنشینی در سیستان و بلوچستان | ۳۸۲ |
| ۴۳ | نوشته: سی. جی. بارو ترجمه: سیدعلی بدری | توسعه پایدار: مفهوم، ارزش و عمل | ۳۸۳ |
| ۶۸ | دکتر رضا مستوفی الممالکی | تحلیلی بر مهاجرت‌های داخلی و عواقب اقتصادی- اجتماعی آن در کشور | ۳۸۴ |
| ۹۱ | دکتر حسن قره‌نژاد | بررسی توزیع جغرافیایی مراکز بهداشتی و درمانی در شهر اصفهان | ۳۸۵ |
| ۱۰۳ | نوشته: پل کلاوال ترجمه: ابوالحسن سروقد مقدم | جغرافیای فرهنگی امروز | ۳۸۶ |
| ۱۱۰ | رحمت محمدزاده | مقدمه‌ای بر اصول برنامه‌ریزی و طراحی گذرهای عابر پیاده عرض خیابان | ۳۸۷ |
| ۱۳۲ | دکتر محمدرضا رضوانی | بررسی سازمان‌یابی فضایی- مکانی سکونتگاه‌ها و بهینه‌سازی آن در نواحی روستایی (مطالعه موردی؛ شهرستان شاهرود) | ۳۸۸ |
| سال دوازدهم - شماره ۲ - پیاپی ۴۵ - تابستان ۱۳۷۶ | | | |
| ۶ | دکتر علی محمد نوریان | تردیدهای علمی در تغییر اقلیم کره زمین | ۳۸۹ |
| ۱۳ | دکتر غلامعلی کمالی | تعمین مناسب‌ترین تاریخ کشت گندم در مناطق دیم‌خیز غرب کشور با استفاده از داده‌های اقلیمی و شروع بارندگی | ۳۹۰ |
| ۲۵ | دکتر حسنعلی غیور سید ابوالفضل مسعودیان | بزرگی، گستره و فراوانی خشکسالی‌ها در ایران | ۳۹۱ |
| ۴۰ | دکتر بهلول علیچانی | علم اقلیم‌شناسی | ۳۹۲ |
| ۵۶ | دکتر عوض کوچکی، لیلی خزان‌داری | اقلیم و جغرافیای کشاورزی | ۳۹۳ |
| ۷۴ | سید جواد سیدان، فرح محمدی | روش‌های طبقه‌بندی اقلیمی | ۳۹۴ |
| ۱۱۰ | لیلی خزان‌داری | واژگان اقلیم | ۳۹۵ |
| ۱۳۶ | فرامرز خوش‌اخلاق | بررسی الگوهای ماهانه خشکسالی و ترسالی در ایران | ۳۹۶ |
| ۱۵۵ | محمدعلی غلامی بیرق‌دار | ال‌نینو و ناهنجاری‌های جوی | ۳۹۷ |
| سال دوازدهم - شماره ۳ - پیاپی ۴۶ - پاییز ۱۳۷۶ | | | |
| ۶ | دکتر محمدحسن گنجی | رساله آثار علوی یا کائنات جو (یک متن فارسی هواشناسی مربوط به ۹۰۰ سال قبل) | ۳۹۸ |
| ۱۵ | دکتر علی خلیلی، حسن رضایی صدر | برآورد تابش کلی خورشید در گستره ایران بر مبنای داده‌های اقلیمی | ۳۹۹ |
| ۳۶ | دکتر حسنعلی غیور سید ابوالفضل مسعودیان | اثرات گرم‌تر شدن زمین بر چرخه آب در طبیعت | ۴۰۰ |
| ۵۲ | دکتر محمدحسین پاپلی یزدی، مجید لباف خانیکی | اقلیم و فرهنگ (انگور) | ۴۰۱ |
| ۷۶ | ترجمه: فرهاد جعفری | آب و هواهای سیلابی | ۴۰۲ |
| ۱۰۳ | سید رضا حسین‌زاده | بادهای ۱۲۰ روزه سیستان | ۴۰۳ |
| ۱۲۸ | عبداله سیف | نظریه پسخوراندن‌ها و نوسانات اقلیمی با تأکید بر نقش مکانیزم پسخوراندن گازهای گلخانه‌ای | ۴۰۴ |
| ۱۵۴ | نوشته: وارن جانسون ترجمه: مجید حبیبی نوخندان | اقلیم و معماری (با تأکید بر معماری سنتی خاورمیانه) | ۴۰۵ |

| سال دوازدهم - شماره ۴ - پیاپی ۴۷ - زمستان ۱۳۷۶ | | |
|---|--|---|
| ۴۰۶ | جغرافیای فقر، سنجش رنج بشر در جهان (قسمت اول) | دکتر حسین آسایش ۳ |
| ۴۰۷ | اثرات توسعه بر زنان در جهان سوم | دکتر پردیخت فشارکی ۲۴ |
| ۴۰۸ | مکانیسم تشکیل و وضعیت هیدروژئولوژیکی دریاچه بزنگان واقع در شرق حوضه کپه داغ | دکتر محمدحسین آدابی، مهندس حسین محمدزاده ۳۱ |
| ۴۰۹ | ژئومورفولوژی ساختمانی گنبد‌های نمکی حاشیه باختری استان زنجان | دکتر محسن پور کرمانی، مهران آرین ۴۴ |
| ۴۱۰ | مدیریت پایدار خاک | دکتر غلامحسین حق‌نیا ۵۴ |
| ۴۱۱ | کاربرد روش‌های ژئودیتیک در کنترل پدیده زمین لغزش « طرح کنترل ژئودیتیک زمین لغزش روستای باریکان شهرستان طالقان » | مهندس رامین کیامهر، مهندس محمدعلی فتاحی، مهندس مجتبی صیادی ۶۷ |
| ۴۱۲ | تحلیل اجتماعی، اقتصادی و سیاسی مؤثر در پیدایش و روند مهاجرت‌های روستایی به نقاط شهری کشور از سال ۱۳۴۰ تا کنون و عواقب آن | دکتر رضا مستوفی‌الممالکی ۷۸ |
| ۴۱۳ | جغرافیای کمتی، مدل‌ها: مدل رفتار احتمالی خریدار | ترجمه: حسین حاتمی‌نژاد ۱۰۰ |
| ۴۱۴ | قبیله اف، شکارچیان جنگل‌های پرباران افریقا | تألیف: روبرت س. بیلی ۱۰۹ |
| ۴۱۵ | الزامات اقتصادی، اجتماعی در بازسازی سکونتگاه‌های آسیب‌دیده | دکتر حسن افراخته ۱۲۰ |
| ۴۱۶ | روند مطالعات فلسفی - نظری در جغرافیا | ترجمه: فاطمه وثوقی ۱۳۵ |
| سال سیزدهم - شماره ۱ - پیاپی ۴۸ - بهار ۱۳۷۷ | | |
| ۴۱۷ | جغرافیای فقر، سنجش رنج بشر در جهان (قسمت دوم) | دکتر حسین آسایش ۸ |
| ۴۱۸ | پرده دود بر زندگی و آثار الیزه رکلو | دکتر سیروس سهامی ۲۳ |
| ۴۱۹ | هارتلندهای فرهنگی | دکتر محمدحسین رامشت، احمد تقدیسی ۴۵ |
| ۴۲۰ | وجوه اشتراک و افتراق بین جغرافیای پزشکی و پزشکی جغرافیایی | زردشت هوشور ۶۳ |
| ۴۲۱ | ارزیابی زیست اقلیم انسانی تبریز و نیازهای حرارتی ساختمان | دکتر سعید جهانبخش ۶۷ |
| ۴۲۲ | مدل‌های تحلیلی فقر، توزیع درآمد و نابرابری‌های منطقه‌ای در ایران | دکتر کرامت‌اله زیاری ۸۰ |
| ۴۲۳ | تأمین مسکن برای کم درآمدهای شهری از طریق تعاونی‌ها | حسین صرامی ۹۳ |
| ۴۲۴ | دریاچه یا دریای خزر؟ | دکتر فرشته قاسم‌زاده ۱۰۲ |
| ۴۲۵ | ردیابی وقف در ساختار فرهنگی شهر تهران از دوره قاجار تا جمهوری اسلامی | پروانه شاه حسینی ۱۱ |
| ۴۲۶ | شناسایی مناطق عقب‌مانده در ایران | دکتر خلیل کلانتری ۱۲۰ |
| سال سیزدهم - شماره ۲ و ۳ - پیاپی ۴۹ و ۵۰ - تابستان و پاییز ۱۳۷۷ | | |
| ۴۲۷ | پروفوسور گزایوه دوپلاتول | دکتر محمدحسین پاپلی یزدی ۳ |
| ۴۲۸ | منطقه‌بندی در ایران | فاطمه وثوقی ۲۴ |
| ۴۲۹ | واحد تقسیم آب در نظام‌های آبیاری سنتی (فنجان) | دکتر محمدحسین پاپلی یزدی، مجید لباف خانیکی ۴۷ |
| ۴۳۰ | نگرش‌ها و دورنماهایی از جغرافیا و مذهب | نوشته: لیلی کنگ ۷۴ |
| ۴۳۱ | ستاره‌شناسی و گاه‌شماری عشایر بلوچ و طوایف سیستان | ترجمه: حسین حاتمی‌نژاد ۱۰۰ |
| ۴۳۲ | نمک | دکتر کاظم ودیعی ۱۱۸ |
| ۴۳۳ | قومیت، جایگاه و معنای آن رد مردم‌شناسی ایران و افغانستان | نوشته: ریچارد. ال. تاپر ۱۴۹ |
| | | ترجمه: سید ابوالقاسم حسینیون، |

| | | |
|--|--|---|
| عباس جلالی | | |
| ۴۳۴ | زمین‌ریخت‌شناسی و ریخت‌زمین‌ساخت دره رودخانه لردگان | دکتر محسن پور کرمانی، پیمان نواب‌پور |
| ۴۳۵ | بررسی کارایی چند فرمول تجربی مهم برای محاسبه بیلان آبی در حوضچه‌های آبخیز فاقد ایستگاه آب‌سنجی در مناطق خشک و نیمه خشک | محمد خسرو شاهی |
| ۴۳۶ | استفاده از انرژی تجدیدپذیر در جهت کمینه‌سازی آسیب‌های محیطی | نوشته: اچ. اتمار ترجمه: دکتر علی خورشید دوست |
| ۴۳۷ | کاربرد سنجش از دور و سیستم اطلاعات جغرافیایی در کاهش خطرات ناشی از رویدادهای زمین‌شناختی | نوشته: س. ج. فن وستن ترجمه: عباس کشاورز |
| ۴۳۸ | بررسی گسترش فیزیکی-کالبدی سکونتگاه‌های روستایی با تأکید بر افزایش جمعیت و تغییر کاربری اراضی (گرگان و ترکمن صحرا) | عبدالحمید نظری |
| ۴۳۹ | فرسایش و پیشروی رودخانه شيله و نابودی دریاچه هامون | دکتر غلامرضا لشکری‌پور، دکتر محمد غفوری |
| سال سیزدهم - شماره ۴ - پیاپی ۵۱ - زمستان ۱۳۷۷ | | |
| ۴۴۰ | ژئوپولیتیک: ارائه تعریفی جدید | دکتر دره میرحیدر |
| ۴۴۱ | مختاب‌آباد (اوج مشارکت در دامداری سنتی) | دکتر محمدحسین پاپلی یزدی |
| ۴۴۲ | هویت قومی و ناحیه‌ای در ایران و آسیای مرکزی | پروفسور مارسل بازن ترجمه: فروزان خزانئی |
| ۴۴۳ | نقد و بررسی کتاب، ماهیت و قلمرو جغرافیا (مجموعه سخنرانی‌ها) | سیما ترابی |
| ۴۴۴ | نقش لیتولوژی (سنگ‌شناسی) در رانش زمین در شمال شرق ایران | دکتر محمدحسین آدابی، دکتر سید رضا موسوی حرمی |
| ۴۴۵ | زمین‌لغزش به عنوان یکی از بلایای طبیعی در شمال خراسان | دکتر محمد غفوری، دکتر علیرضا عاشوری |
| ۴۴۶ | چگونگی تشکیل، تحول و تعیین سن کوه‌ریگ اردکان یزد | داریوش مهرشاهی و دیگران |
| ۴۴۷ | پدیده انسو و تأثیر آن بر رژیم بارش ایران | فرامرز خوش اخلاق |
| سال چهاردهم - شماره ۱ و ۲ - پیاپی ۵۲ و ۵۳ - بهار و تابستان ۱۳۷۸ | | |
| ۴۴۸ | راهبردهای بهینه در توسعه جامعه عشایری در برنامه سوم توسعه اقتصادی و اجتماعی کشور | دکتر عباس بخشنده نصرت |
| ۴۴۹ | اسکان و کوچ ادواری و تأثیر آن بر تخریب محیط زیست حوضه اترک- درونگر | فاطمه وثوقی |
| ۴۵۰ | روستا در مفهوم واقعی آن | دکتر سیدحسن حسینی ابری |
| ۴۵۱ | نقش بازار در ساختار فضایی شهرهای اسلامی | دکتر سیروس شفقی |
| ۴۵۲ | روابط فرهنگی ایران و هند در قبل از اسلام | دکتر محمدرضا حافظ‌نیا |
| ۴۵۳ | بررسی نقش شرکت‌های تعاونی روستایی در تأمین نهاده‌های مورد نیاز اعضا و ارتباط آن با توسعه روستایی: مطالعه موردی کازرون | دکتر عبدالرضا رکن‌الدین افتخاری، غریب چوپانی |
| ۴۵۴ | جغرافیای تطبیقی پاتولوژی شهری (وین- مشهد) | دکتر عزت‌اله مافی |
| ۴۵۵ | بیابان (نگرشی سیستمی به فرایند بیابان‌زایی و بیابان‌زدایی) | دکتر محمدعلی احمدیان |
| ۴۵۶ | جایگاه عرضه در اقتصاد و سیاست‌گذاری‌های تورسیم | دکتر حسن قره‌نژاد |
| ۴۵۷ | روند تغییرات نابرابری‌های شهری- روستایی در ایران طی دوره ۷۵-۱۳۴۵ | دکتر مصطفی سلیمی‌فر |
| ۴۵۸ | فازی در جغرافیا و سیستم‌های طبیعی | دکتر محمدحسین رامشت |
| ۴۵۹ | سیر تحول اندیشه‌های جغرافیای پزشکی در بستر زمان | دکتر زردشت هوشور |

ربع قرن جغرافیای ایران در آینه فصلنامه تحقیقات جغرافیایی ۱۸۳

| | | | |
|--|--|---|-----|
| ۴۶۰ | تجزیه و تحلیل ریخت‌شناسی پلایای بجنستان و اطراف آن واقع در شمال خاوری ایران | دکتر حبیب‌اله ترشیزیان، دکتر سید رضا موسوی حرمی | ۲۱۹ |
| سال چهاردهم - شماره ۳ و ۴ - پیاپی ۵۴ و ۵۵ - پاییز و زمستان ۱۳۷۸ | | | |
| ۴۶۱ | تحلیل سه بعدی درجه - روزهای گرمایش و سرمایش در گستره ایران | دکتر علی خلیلی | ۷ |
| ۴۶۲ | بررسی مکانی شاخص یکنواختی توزیع زمانی بارش در ایران زمین | دکتر حسنی غیور، دکتر سید ابوالفضل مسعودیان | ۱۹ |
| ۴۶۳ | تبخیر - تعرق پتانسیل و ضریب گیاهی زعفران | دکتر امین علیزاده، دکتر مهدی مهدوی، دکتر محمد اینانلو، دکتر محمدابراهیم بازاری | ۲۹ |
| ۴۶۴ | تحلیل روش آماری رطوبت نسبی و بارندگی تهران در یک دوره سی ساله | دکتر ابراهیم مقیمی | ۴۳ |
| ۴۶۵ | روش تعیین قلمرو و طبقه‌بندی بیابان در ایران | دکتر سیدرضا حسین زاده | ۶۲ |
| ۴۶۶ | ارتباط ویژگی‌های باد محلی و مورفولوژی تپه‌های ماسه‌ای جلگه ساحلی مکران | دکتر مجتبی یمانی | ۹۳ |
| ۴۶۷ | تحلیل سینوپتیکی تأثیر پرفشار سیبری بر بارش سواحل جنوبی دریا خزر | دکتر سعید جهانبخش، فریبا کریمی | ۱۰۷ |
| ۴۶۸ | روابط سیستمی پرفشارهای مهاجر و یخبندان‌های بهاره ایران | دکتر غلامرضا براتی | ۱۳۲ |
| ۴۶۹ | تعیین روند تغییرات دما و بارش شهر مشهد طی دوره آماری ۹۴-۱۳۵۱ | مهناز جوادی طرقی | ۱۵۱ |
| ۴۷۰ | بررسی روش‌های برآورد شاخص فرساینده‌گی باران R به منظور انتخاب مناسب‌ترین روش در منطقه ارومیه | مهندس رضا سکوتی اسکویی | ۱۶۶ |
| ۴۷۱ | تحلیل الگوی سینوپتیکی و دینامیکی بارش‌های کرخه و دز | بهروز نصیری | ۱۷۷ |
| ۴۷۲ | آیین‌های باران‌خواهی در زمان خشکسالی‌ها | دکتر محمدحسین پاپلی یزدی، عباس جلالی | ۱۸۶ |
| ۴۷۳ | تکوین چرخندها | دکتر فرامرز خوش‌اخلاق، دکتر هوشنگ قائمی | ۲۱۲ |
| سال پانزدهم - شماره ۱ و ۲ - پیاپی ۵۶ و ۵۷ - بهار و تابستان ۱۳۷۹ | | | |
| ۴۷۴ | مرتع، نظام‌های بهره‌برداری | دکتر محمدحسین پاپلی یزدی، مجید لباف خانیکی | ۷ |
| ۴۷۵ | طبقه‌بندی نام‌ها در خاندان‌های یزد | استاد ایرج افشار | ۴۱ |
| ۴۷۶ | خوش‌نشینان | دکتر سید حسن حسینی ابری | ۵۱ |
| ۴۷۷ | گونه‌شناسی ناحیه‌ای و معماری کبوترخان در فرانسه | دومینیک لوتولیه ترجمه: دکتر نصراله عسگری | ۶۸ |
| ۴۷۸ | دگردیسی در مفهوم و کاربری رباط | رجبعلی لباف خانیکی | ۸۹ |
| ۴۷۹ | بررسی علل پیدایش و اهمیت زیارتگاه‌های زرتشتیان در یزد(ایران) | دکتر داریوش مهرشاهی | ۱۰۲ |
| ۴۸۰ | منابع مرجع جغرافیا: گزارمانی‌گزیده | دکتر اسداله آزاد | ۱۱۸ |
| ۴۸۱ | روستای برآب «براو» | دکتر عزت‌اله نوذری | ۱۳۹ |
| ۴۸۲ | محیط طبیعی و آثار باستانی دشت سیستان | دکتر سیدمنصور سیدسجادی | ۱۴۶ |
| ۴۸۳ | انار و پیوندهای اجتماعی | دکتر نصراله عسگری | ۱۸۷ |
| ۴۸۴ | ترکیب گله در دامداری سنتی ایران | دکتر محمدحسین پاپلی یزدی، مجید لباف خانیکی | ۲۰۹ |
| سال پانزدهم - شماره ۳ و ۴ - پیاپی ۵۸ و ۵۹ - پاییز و زمستان ۱۳۷۹ | | | |
| ۴۸۵ | مسکن طوایف ترکمن؛ تحلیل کارکردی یک تحول تکنیکی و اجتماعی | دکتر محمدحسین پاپلی یزدی، | ۱۱ |

| | | | |
|--|--|---|-----|
| | فاطمه وثوقی، مجید لباف خانیکی | | |
| ۴۳ | دکتر سیدمحمدعلی مولازاده | دیدگاه‌های نظری «چپ» و «راست» در مدیریت زمین‌های شهری و نتایج عملی آن | ۴۸۶ |
| ۵۸ | نوشته: رابرت. وی. لوین ترجمه کتابیون علیزاده | آهنگ زندگی | ۴۸۷ |
| ۷۱ | دکتر محمدرضا حافظنیا | تعریفی نو از ژئوپلیتیک | ۴۸۸ |
| ۸۹ | جواد افشار کهن | طرح فرضیه‌ای پیرامون نظریات تک عامل‌نگر(جبرگرا) در جغرافیا و سایر علوم | ۴۸۹ |
| ۱۰۱ | مهندس مجید لباف خانیکی | کشاورزی پست مدرن، همگرایی مدرنیزاسیون و فن آوری بومی | ۴۹۰ |
| ۱۱۹ | دکتر سعاده ولایتی | مهمترین عوامل مؤثر بر تغییرات کیفی آبخوان دشت نیشابور | ۴۹۱ |
| ۱۳۵ | دکتر مرتضی فرهادی | نگاهی به انواع گلّه و شبان و یارگیری در چرانیدن دام چکمه (خرده مالکی) در ایران | ۴۹۲ |
| ۱۶۷ | دکتر حسن لشگری | مکانیسم تکوین منطقه همگرایی دریای سرخ | ۴۹۳ |
| ۱۸۵ | دکتر غلامعلی کمالی، دکتر علی اکبر سرافراز | مطالعات تغییرات بارندگی مشهد | ۴۹۴ |
| ۲۰۰ | دکتر فرانک سیف‌الدینی | گسترش حومه‌های شهرها | ۴۹۵ |
| ۲۱۳ | دکتر نسرين نیک‌اندیش | نتایج تحقیق برخی محققین در مورد عوامل هیدرواقلیم در وقوع زمین لغزش‌ها | ۴۹۶ |
| ۲۲۶ | دکتر کرامت‌اله زیاری | سی‌امین کنگره بین‌المللی جغرافیایی ۲۰۰۴- گلاسکو | ۴۹۷ |
| سال شانزدهم - شماره ۱ - پیاپی ۶۰ - بهار ۱۳۸۰ | | | |
| ۹ | دکتر محمدحسین پاپلی یزدی | مشکلات شهری کشور | ۴۹۸ |
| ۲۲ | دکتر سیروس شفق | تحلیل فضایی- کالبدی بازار اصفهان | ۴۹۹ |
| ۵۱ | دکتر سید حسن حسینی ابری | کدخدا!؟ | ۵۰۰ |
| ۶۵ | دکتر حسین صرامی | رابطه جمعیت و امنیت | ۵۰۱ |
| ۷۱ | دکتر محمدرضا کاویانی | بررسی اقلیمی شاخص‌های خشکی و خشکسالی | ۵۰۲ |
| ۹۰ | دکتر محمدحسین رامشت | دریاچه‌های دوران چهارم بستر تبلور و گسترش مدنیت در ایران | ۵۰۳ |
| ۱۱۲ | دکتر محمود هدایت | ویژگی‌های ساختار فضای کالبدی و بافت‌های مسکونی شهر اصفهان | ۵۰۴ |
| ۱۲۴ | دکتر هوشنگ طالبی، دکتر علی زندگی آبادی | تحلیل شاخص‌ها و تعیین عوامل مؤثر در توسعه انسانی شهرهای بزرگ کشور | ۵۰۵ |
| ۱۴۳ | دکتر عیسی ابراهیم زاده | مهاجرت‌های روستایی و علل و پیامدهای آن؛ نمونه: استان سیستان و بلوچستان | ۵۰۶ |
| سال شانزدهم - شماره ۲ - پیاپی ۶۱ - تابستان ۱۳۸۰ | | | |
| ۶ | دکتر محمدحسین پاپلی یزدی مهندس مجید لباف خانیکی | هرمنوتیک و پژوهش‌های تأویلی- تفهیمی(نقد روش‌های تجربه‌گرای کلاسیک در تحقیقات علوم انسانی) | ۵۰۷ |
| ۲۱ | دکتر سیدحسن مطیعی لنگرودی | اثرات اقتصادی- اجتماعی شهرک‌های صنعتی در نواحی روستایی «مطالعه موردی: شهرک صنعتی مشهد» | ۵۰۸ |
| ۳۹ | دکتر محمدرضا حافظنیا، محمدباقر قالیباف | راهبرد توزیع فضایی قدرت سیاسی در ایران از طریق توسعه نهادهای محلی | ۵۰۹ |
| ۶۲ | دکتر محمدرحیم رهنما | پارادایم بهبود مدیریت شهری(با تکیه بر شهر مشهد) | ۵۱۰ |
| ۷۳ | دکتر حمید شایان | تحلیل کمی روند رشد و تحولات اشتغال در استان خراسان در دو دهه ۶۵-۱۳۵۵ و ۷۵-۱۳۶۵ | ۵۱۱ |
| ۸۹ | دکتر کرامت‌اله زیاری | بررسی، تحلیل و برنامه‌ریزی اشتغال در استان یزد | ۵۱۲ |
| ۱۰۸ | دکتر نصراله عسگری | فرهنگ مراغیان ساکن در رودبار الموت | ۵۱۳ |
| ۱۱۹ | دکتر محمدتقی منشی طوسی، دکتر علی مدرس | الگوهای سکونتی ایرانیان در ایالات متحد آمریکا | ۵۱۴ |
| ۱۴۱ | دکتر محمد غفوری، | بررسی پدیده زمین لغزه نامانلو در منطقه شیروان، شمال خراسان | ۵۱۵ |

ربع قرن جغرافیای ایران در آینه فصلنامه تحقیقات جغرافیایی ۱۸۵

| | | | |
|--|---|--|-----|
| ۵۱۶ | نقدی بر متدولوژی سنجش سطح توسعه انسانی UNDP | دکتر علیرضا عاشوری دکتر خلیل کلانتری | ۱۵۳ |
| سال شانزدهم - شماره ۳ - پیاپی ۶۲ - پاییز ۱۳۸۰ | | | |
| ۵۱۷ | مسکن کردهای خراسان شمالی؛ تکوین و تحول مسکن در بطن ساختارهای ذهنی و فرهنگی | دکتر محمدحسین پاپلی یزدی، دکتر فاطمه وثوقی، مهندس مجید لباف خانیکی | ۵ |
| ۵۱۸ | تحلیلی بر رویکردهای مکان‌یابی و توزیع خدمات در مناطق روستایی: بررسی تطبیقی رویکردهای شهری در توسعه روستایی (UFRD) و مدل‌های تخصیصی مکانی (LA) | دکتر عبدالرضا رکن‌الدین افتخاری، حسن ایزدی خرامه | ۳۰ |
| ۵۱۹ | تحلیلی بر عوامل مؤثر در مهاجرت‌های روستا - شهری | دکتر مهدی طاهرخانی | ۶۷ |
| ۵۲۰ | توسعه پایدار شهری: مفاهیم و دیدگاه‌ها | دکتر سید مهدی موسی کاظمی محمدی | ۹۴ |
| ۵۲۱ | الگوهای سینوپتیکی بارش‌های تابستانه جنوب‌شرق ایران | محمد نجار سلیقه | ۱۱۴ |
| ۵۲۲ | تأثیر اقلیم و آلودگی هوای تهران بر بیماری سکنه قلبی | آتوسا بیگلدی | ۱۲۶ |
| ۵۲۳ | تأثیر پدیده انسو بر نابهنجاری‌های بارش تابستانی و پاییزی منطقه جنوب‌شرق ایران | دکتر حسنی غیور، محمود خسروی | ۱۴۱ |
| سال شانزدهم - شماره ۴ - سال هفدهم - شماره ۱ - پیاپی ۶۳ و ۶۴ - زمستان ۱۳۸۰ و بهار ۱۳۸۱ | | | |
| ۵۲۴ | دکتر محمدحسن گنجی ۹۱ ساله شد | دکتر محمدحسین پاپلی یزدی | ۳ |
| ۵۲۵ | هفت اقلیم | دکتر محمدحسین پاپلی یزدی | ۱۲ |
| ۵۲۶ | جغرافیا و پست مدرنیسم | دکتر حسین شکوئی | ۶۲ |
| ۵۲۷ | بخش جغرافیایی گیهان شناخت | استاد ایرج افشار | ۷۵ |
| ۵۲۸ | تأثیر آبیاری و سازگاری زیره با وضعیت اقلیمی مشهد | دکتر امین علیزاده، مجتبی طاووسی، محمد اینانلو | ۸۰ |
| ۵۲۹ | مطالعه اثر پیوند از دور بر اقلیم ایران؛ مطالعه موردی: اثر نوسانات اطلس شمالی و نوسانات جنوبی بر تغییرات میانگین ماهانه دمای جاسک | دکتر حسنی غیور، حسین عساکره | ۹۳ |
| ۵۳۰ | شناسایی تیپ‌های هوایی باران‌آور تهران بر اساس محاسبه چرخندگی | دکتر بهلول علیجانی | ۱۱۴ |
| ۵۳۱ | تشخیص تغییرات اقلیمی دوران چهارم در ایران از طریق اطلاعات حاصل از مطالعه دریاچه‌ها: یافته‌ها و نظریات جدید و پیچیدگی‌های تفسیر شواهد موجود | دکتر داریوش مهرشاهی | ۱۳۳ |
| ۵۳۲ | سرمایه‌های زیان‌بخش به کشاورزی ایران در قالب معیارهای احتمالاتی مطالعه موردی: تهران | دکتر غلامعلی کمالی | ۱۴۹ |
| ۵۳۳ | مقدمه‌ای بر نظام حکومتی و تقسیمات کشوری در ایران باستان | دکتر حسن کامران، دکتر یداله کریمی‌پور | ۱۶۶ |
| ۵۳۴ | مطالعه آب و هواشناسی سینوپتیکی موسمی تابستان آسیا در کشور افغانستان | دکتر فرامرز خوش اخلاق | ۱۷۵ |
| ۵۳۵ | مدل‌سازی در جغرافیای طبیعی | دکتر علی‌اکبر رسولی | ۲۱۳ |
| ۵۳۶ | بررسی الگوهای سینوپتیک بارش‌های روزانه در غرب ایران | دکتر سعید جهانبخش، دکتر حسن ذوالفقاری | ۲۳۴ |
| ۵۳۷ | تحلیلی آماری از شهیدان جنگ | دکتر یداله کریمی‌پور، دکتر حسن کامران | ۲۵۹ |
| سال هفدهم - شماره ۲ و ۳ - پیاپی ۶۵ و ۶۶ - تابستان و پاییز ۱۳۸۱ | | | |
| ۵۳۸ | سنت، مدرنیته (بازخوانی یک مقاله) | دکتر محمدحسین پاپلی یزدی، مهدی سقایی | ۸ |
| ۵۳۹ | علل توسعه نیافتگی مناطق آزاد ایران | دکتر حسن کامران | ۳۲ |

| | | | |
|---|--|---|-----|
| ۴۳ | دکتر محمدرضا حافظ‌نیا، مهدی نیکبخت | آب و تنش‌های اجتماعی-سیاسی؛ مطالعه موردی: گناباد | ۵۴۰ |
| ۶۳ | دکتر کرامت‌اله زیاری | برنامه‌ریزی کاربری اراضی شهری (مورد: میناب) | ۵۴۱ |
| ۷۹ | دکتر محمدحسین رامشت، دکتر منوچهر توانگر | مفهوم تعادل در دیدگاه‌های فلسفی ژئومورفولوژی | ۵۴۲ |
| ۹۵ | دکتر محمد اجزاء شکوهی | یک مدل توسعه مرحله‌ای برای شهرهای جدید: تجربه شهرهای جدید انگلستان | ۵۴۳ |
| ۱۱۶ | دکتر ابراهیم مقیمی | مطالعه تطبیقی تقسیمات اداری ایران با حوضه‌های هیدروژئومورفولوژی و تغییرات آن در قرن ۲۱ | ۵۴۴ |
| ۱۲۷ | دکتر محمد سلیمانی | دگرگونی روستاهای حاشیه شهرهای جدید صنعتی: بررسی موردی (الوند-البرز) | ۵۴۵ |
| ۱۵۱ | دکتر مهدی طاهرخانی | صنایع، کوچک، سنگ بنای استراتژی آینده توسعه روستایی | ۵۴۶ |
| ۱۶۹ | محمود بختیاری شهری | پژوهشی پیرامون راه‌های باستانی نیشابور به توس | ۵۴۷ |
| ۱۸۹ | دکتر امین علیزاده، دکتر غلامعلی کمالی | اثرات تغییر اقلیم بر افزایش مصرف آب کشاورزی در دشت مشهد | ۵۴۸ |
| ۲۰۲ | دکتر بهلول علیجانی، دکتر مجید زاهدی | تحلیل آماری و سینوپتیکی بارندگی آذربایجان | ۵۴۹ |
| سال هفدهم - شماره ۴ - پیاپی ۶۷ - زمستان ۱۳۸۱ | | | |
| ۴ | دکتر جواد بداق جمالی، دکتر سهیلا جوانمرد، رضا شیرمحمدی | پایش و پهنه‌بندی وضعیت خشکسالی استان خراسان با استفاده از نمایه استاندارد از نمایه استاندارد شده بارش | ۵۵۰ |
| ۲۲ | علی اصغر آل شیخ، محمدجعفر سلطانی، حسین هلالی | کاربرد GIS در مکان‌یابی عرصه‌های پخش سیلاب | ۵۵۱ |
| ۳۹ | دکتر محمدرضا پورجعفر | احیاء سیستم آب‌رسانی سنتی در مناطق حاشیه خلیج فارس | ۵۵۲ |
| ۵۰ | دکتر عباس علی محمدی، فرهاد الفاس پور | کاربرد سامانه‌های اطلاعات جغرافیایی برای تجزیه و تحلیل شبکه، توزیع فضایی و مکان‌یابی داروخانه‌ها (مطالعه موردی: منطقه ۶ تهران) | ۵۵۳ |
| ۶۳ | دکتر علی عسگری، دکتر اکبر پرهیزکار، محمود علی قدیری | کاربرد روش‌های برنامه‌ریزی شهری (کاربری زمین) در کاهش آسیب‌پذیری به خطرات زلزله (با GIS)؛ مطالعه موردی: منطقه ۱۷ تهران | ۵۵۴ |
| ۷۹ | دکتر منوچهر فرج‌زاده، هوشنگ سرور | مدیریت و مکان‌یابی مراکز آموزشی با استفاده از سیستم اطلاعات جغرافیایی (مطالعه موردی: فضاهای آموزشی مقطع راهنمایی منطقه هفت تهران) | ۵۵۵ |
| ۹۱ | دکتر سعاده ولایتی | تأثیر اضافه برداشت آب از چاه‌ها در شور شدن آبخوان دشت جنگل (ترت حیدریه) | ۵۵۶ |
| ۱۰۶ | دکتر جواد بداق جمالی، دکتر سهیلا جوانمرد، محمود خسروی | کاربرد سنجش از دور در مطالعات اقلیمی مناطق خشک و بیابانی | ۵۵۷ |
| ۱۲۲ | دکتر محمد اجزاء شکوهی | نقش اشتغال در توسعه شهرهای جدید انگلستان | ۵۵۸ |
| سال هجدهم - شماره ۱ - پیاپی ۶۸ - بهار ۱۳۸۲ | | | |
| ۱۰ | دکتر حسین شکوتی، دکتر یعقوب زنگنه | تحلیل تحولات بازار نیروی کار شهرهای میانی کشور در فاصله سال‌های ۷۵-۱۳۳۵ | ۵۵۹ |
| ۲۴ | دکتر محمدحسین پاپلی یزدی، مهدی سقایی | گردشگری و تبارشناسی صورت‌بندی یک پدیده جغرافیایی | ۵۶۰ |
| ۵۰ | داود مختاری کشکی، | جایگاه مخروط افکنه‌های کواترنری دامنه شمالی میشوداغ در سیستم‌های رودخانه‌ای | ۵۶۱ |

ربع قرن جغرافیای ایران در آینه فصلنامه تحقیقات جغرافیایی ۱۸۷

| | | | |
|--|---|---|-----|
| ۵۶۲ | شناخت فرآیندهای بیابان‌زایی در اکوسیستم خشک چاله گاوخونی | دکتر مقصود خیام تقی طاووسی، دکتر حسنعلی غیور | ۶۳ |
| ۵۶۳ | تغییر شرایط طبیعی کویر اردکان یزد در انتهای دوران چهارم | دکتر داریوش مهرشاهی | ۸۳ |
| ۵۶۴ | بررسی اقلیم باد منجیل | دکتر پرویز رضایی | ۱۰۱ |
| ۵۶۵ | تحلیلی بر ژئومورفولوژی جریان‌های واریزه‌ای منطقه ماکو (ماکو تا دشت بازرگان) | دکتر عبدالحمید رجایی، علی بلاذیس | ۱۱۴ |
| ۵۶۶ | توسعه و مدیریت پایدار حوضه رودخانه‌ها | دکتر ایران غازی | ۱۲۸ |
| سال هجدهم - شماره ۲ - پیاپی ۶۹ - تابستان ۱۳۸۲ | | | |
| ۵۶۷ | ارزیابی پایداری: مفهوم و روش | دکتر سیدعلی بدری، دکتر عبدالرضا رکن‌الدین افتخاری | ۹ |
| ۵۶۸ | درجه‌بندی نظام تقسیمات کشوری | دکتر محمدرحیم رهنما، دکتر زهرا احمدی‌پور | ۳۵ |
| ۵۶۹ | بررسی رابطه دو فن‌آوری باستانی بیابان‌زدایی: بندسار و قنات | محمود عرب‌خداری، شاهرخ حکیم‌خانی | ۴۹ |
| ۵۷۰ | نقش مذهب در شکل‌گیری فضای جغرافیایی | دکتر نسرین تولایی | ۶۲ |
| ۵۷۱ | کنترل کیفی داده‌های همدیدی سطح زمین و جو بالا | علی عابدینی، دکتر مجید آزادی، داود پرهیز کار | ۷۴ |
| ۵۷۲ | کاربرد برخی از شاخص‌های آماری هواشناسی جهت ارزیابی شدت خشکسالی در مقیاس کشوری (بین استان‌ها) | دکتر حسین بری ابرقویی، دکتر جواد بداق‌جمالی، دکتر محمود توکلی | ۸۶ |
| ۵۷۳ | بررسی پدیده سرمازدگی در استان چهارمحال و بختیاری از دیدگاه همدیدی - دینامیکی | دکتر محمدباقر بهیار | ۱۰۷ |
| ۵۷۴ | اهمیت جغرافیای نفت در اقتصاد جهان | ناصر فرشاد گهر | ۱۲۱ |
| ۵۷۵ | بررسی وضعیت اقتصادی - اجتماعی عشایر شهرستان شیروان و ارائه راهکارهای مناسب جهت ساماندهی به زندگی آنان | دکتر محمدرضا لطفعلی‌پور، علیرضا صابریان | ۱۳۳ |
| سال هجدهم - شماره ۳ - پیاپی ۷۰ - پاییز ۱۳۸۲ | | | |
| ۵۷۶ | چگونگی شکل‌گیری شهر پاکدشت | دکتر رحمت‌اله فرهودی، دکتر پروانه شاه‌حسینی | ۵ |
| ۵۷۷ | جغرافیای اجتماعی تجلی‌گاه تعامل میان دانشی | دکتر محمدحسن ضیاء‌توانا | ۱۷ |
| ۵۷۸ | بررسی و پیش‌بینی متوسط دمای ماهانه تبریز با استفاده از مدل آریما (ARIMA) | دکتر سعید جهانپخش، علی‌اکبر باباپور باصر | ۳۴ |
| ۵۷۹ | الگوی بهینه برای برنامه‌ریزی توسعه روستایی در ایران (مطالعه موردی: جنوب استان اردبیل) | دکتر نصراله مولائی هشیجین | ۴۷ |
| ۵۸۰ | مدل‌سازی اثرهای آب و هوایی کم‌فشارهای حرارتی در منطقه جنوب حاره | دکتر محمد سلیقه | ۷۴ |
| ۵۸۱ | اعتیاد و روابط آن با مشاغل شهری | دکتر معصومه نصیری | ۹۱ |
| ۵۸۲ | زاینده‌رود و اصفهان | دکتر حسن حسینی ابری | ۱۰۵ |
| ۵۸۳ | پیش‌بینی احتمال وقوع خشکسالی در استان خراسان | شادی آشگرطوسی، دکتر امین علیزاده، دکتر سهیلا جوانمرد | ۱۱۹ |
| ۵۸۴ | تحلیل منطقه‌ای سیلاب در حوضه رودخانه زهره | داریوش زارع، دکتر حسن لشکری | ۱۲۹ |

| | | | |
|---|---|--|-----|
| ۵۸۵ | بررسی اجتماعی مشاغل غیر رسمی در جمع‌آوری مواد زاید جامد شهری استان خراسان | دکتر فاطمه وثوقی | ۱۴۳ |
| سال هجدهم - شماره ۴ - پیاپی ۷۱ - زمستان ۱۳۸۲ | | | |
| ۵۸۶ | ایدئولوژی‌های حاکم بر جغرافیای ایران | دکتر محمدحسین پاپلی یزدی | ۵ |
| ۵۸۷ | تحلیل روابط ویژگی‌های مورفومتری مخروط‌افکنه‌ها با حوضه‌های آبریز، مطالعه موردی: حوضه‌ها و مخروط‌افکنه‌های دامنه شمالی میشوداغ (آذربایجان، شمال غرب ایران) | دکتر داود مختاری | ۳۶ |
| ۵۸۸ | بررسی تطبیقی بازتاب‌های فضایی سیاست‌های گردشگری در قبل و بعد از انقلاب اسلامی، مطالعه موردی: بابلسر | دکتر محمدرضا حافظ‌نیا، عیسی رضائی دارابی | ۴۷ |
| ۵۸۹ | دولت و نقش آن در اقتصاد شهری ایران، مطالعه موردی: استان ایلام | دکتر اسماعیل علی‌اکبری | ۶۰ |
| ۵۹۰ | پراکندگی جغرافیایی و شناخت حوزه اجتماعی اقلیت سیک در شهر زاهدان | مریم کریمیان بستانی | ۷۹ |
| ۵۹۱ | عشایر کوچنده سیستانی در چنبره تنگناهای محیطی و تحدیدهای انسانی | دکتر فرامرز بریمانی | ۹۳ |
| ۵۹۲ | آذربایجان بزرگ: فرصت‌ها و تنگناها | دکتر یداله کریمی‌پور | ۱۰۵ |
| ۵۹۳ | تحلیلی آماری بر روند تغییرات دمای مشهد طی سده گذشته و رابطه آن با نوسان‌های اطلس شمالی | دکتر هوشنگ قائمی، دکتر حسین عساکره | ۱۱۶ |
| ۵۹۴ | بررسی همبستگی بین تغییرات فشار قزاقستان - دریای عمان با نوسان‌های بارش ایران | دکتر سهیلا جوانمرد، ایمان بابائیان، دکتر جواد بداق جمالی، علیرضا شهاب‌فر، لیلی خزانهداری | ۱۳۴ |
| ۵۹۵ | تحلیل و برآورد خشکسالی در غرب ایران | دکتر بهروز ساری صراف، جاوید جامعی | ۱۵۱ |
| ۵۹۶ | مدل ژئومورفولوژیکی سیلاب در حوضه گاماسیاب | دکتر عزت‌اله قنوتی | ۱۷۴ |
| سال نوزدهم - شماره ۱ - پیاپی ۷۲ - بهار ۱۳۸۳ | | | |
| ۵۹۷ | مورفوتکتونیک و مناطق عمده گسلی استان یزد | دکتر داریوش مهرشاهی، دکتر حمید مهرنهاد | ۷ |
| ۵۹۸ | مطالعه نوسانات بارش و پیش‌بینی و تعیین فصول مرطوب و خشک زمستانه استان آذربایجان شرقی | دکتر علی محمد خورشیددوست، یوسف قویدل رحیمی | ۲۵ |
| ۵۹۹ | بررسی و تحلیل سطوح پایداری در محلات شهر یزد و ارائه راهکارهایی در بهبود روند آن | حسن حکمت‌نیا، دکتر علی زنگی‌آبادی | ۳۷ |
| ۶۰۰ | قوم طوارق در شمال مالی (بررسی علل شورش طوارق در غرب آفریقا) | سیروس احمدی | ۵۲ |
| ۶۰۱ | بررسی خشکسالی اقلیمی و امکان پیش‌بینی آن در شش حوضه واقع در شمال غرب ایران | مهران لشنی زند، دکتر عبدالرسول تلوری | ۷۳ |
| ۶۰۲ | پتانسیل سنجی انرژی باد و برآزش احتمالات واقعی وقوع باد با استفاده از تابع توزیع چگالی احتمالی ویبول در ایستگاه‌های سینوپتیک استان اردبیل | دکتر پرومند صلاحی | ۸۷ |
| ۶۰۳ | بررسی نقش ویژگی‌های سازندهای سطحی در وقوع لغزش‌ها مطالعه موردی: دامنه‌های شمالی قوشه‌داغ (بین اهر و مشکین‌شهر) | دکتر مریم بیاتی خطیبی | ۱۰۵ |
| ۶۰۴ | بررسی تأثیر فعالیت‌های عمرانی جهاد سازندگی بر تثبیت جمعیت روستایی در مقطع زمانی ۷۵-۵۵ (مورد روستاهای بالای یکصد خانوار) | دکتر امامعلی عاشری | ۱۱۸ |
| ۶۰۵ | مبانی و چهارچوب نظری تأثیر وقف در شکل‌گیری فضاهای شهری | دکتر سید محمدرضا شهابی | ۱۳۵ |
| ۶۰۶ | تعیین متغیرهای زمینه‌ای طبقه‌بندی اقلیمی ایران: معرفی و کاربرد روش تحلیل عاملی و تجزیه مؤلفه‌های اصلی در تحلیل مطالعات جغرافیایی و اقلیم‌شناسی | دکتر سیما ترابی، دکتر سعید جهانبخش | ۱۵۱ |

| سال نوزدهم - شماره ۲ - پیاپی ۷۳ - تابستان ۱۳۸۳ | | |
|--|--|---|
| ۶۰۷ | ارزیابی روش‌های برآورد تیخیر - تعرق در مناطق خشک ایران | دکتر امین علیزاده، دکتر غلامعلی کمالی، دکتر محمدجواد خانجانی، محمدرضا رهنورد |
| ۶۰۸ | بررسی اثر کوهستان بر روی کیفیت هوای تهران بزرگ | دکتر عبدالله صداقت کردار، غلامعلی و کیلی |
| ۶۰۹ | آثار یخساری و یخچالی در سفچگان قم | دکتر محمدحسین رامشت، ن. شوشتری |
| ۶۱۰ | حوضه گاماسیاب، حوضه‌ای مناسب برای آموزش‌ها و پژوهش‌های میدانی ژئومورفولوژیک و هیدرولوژیک | دکتر سیاوش شایان |
| ۶۱۱ | بررسی الگوی پیچان‌رودی رودخانه تالار با استفاده از شاخص‌های ضریب خمیدگی و زاویه مرکزی | دکتر مجتبی یمانی، دکتر محمد مهدی حسین‌زاده |
| ۶۱۲ | نگرشی بر تفاوت نرخ افزایش دمای حداقل و حداکثر و کاهش دامنه شبانه‌روزی دما در کشور | فاطمه رحیم‌زاده، احمد عسگری |
| ۶۱۳ | علل و مکانیسم وقوع فروچاله‌ها در دشت فامنین - کبودرآهنگ | منوچهر امیری، هادی نظری پویا، حبیب‌اله مظاهری |
| ۶۱۴ | گسترش افقی شهرها و ظرفیت‌های موجود زمین، مورد شهر یزد | دکتر مسعود تقوایی، محمدحسین سرایی |
| ۶۱۵ | سد نفوذ قاچاق کالا: از واقعیت تا رؤیا (پژوهشی میدانی در محدوده استان هرمزگان) | دکتر یداله کریمی‌پور، دکتر حمیدرضا محمدی |
| سال نوزدهم - شماره ۳ - پیاپی ۷۴ - پاییز ۱۳۸۳ | | |
| ۶۱۶ | عدالت اجتماعی و توسعه - کاربرد فلسفه و ایدئولوژی در آمایش سرزمین | دکتر محمدحسین پاپلی یزدی |
| ۶۱۷ | تحلیلی بر عوامل مؤثر در شکل‌گیری نگرش‌های نوجوانان بزهکار (استان یزد) | محمدتقی علومی یزدی |
| ۶۱۸ | پژوهشی در تکامل ژئومورفولوژی دریاچه نور، شمال‌غرب ایران «منطقه اردبیل» | عقیل مددی، دکتر محمدحسین رضائی مقدم، دکتر عبدالحمید رجائی |
| ۶۱۹ | بررسی و پیش‌بینی تغییرات دما و بارش در ایران | دکتر سعید جهانبخش، دکتر سیما ترابی |
| ۶۲۰ | نهشته‌های دامنه‌ای موروثی پریگلاسیبری در کوه گچی قلعه سی و دامنه‌های مجاور آن، شمال‌غرب ایران: با تأکید بر مشاهدات و محیط دیرینه منطقه | دکتر داود مختاری |
| ۶۲۱ | مطالعه موردی طرح ساماندهی آبراهه کارون، روشی جدید در ارزیابی زیست‌محیطی | دکتر نعمت‌اله جعفرزاده حقیقی، یلدا بسیم، مارال افشاری |
| ۶۲۲ | مطالعه و تحلیل بادها و جریان‌های هوا در ترازهای مختلف جو در ماه‌ها و روزهای بارشی در منطقه شیرکوه یزد | دکتر کمال امیدوار |
| ۶۲۳ | مدل‌سازی فرسایش خاک و تولید رسوب در حوزه آبخیز چیخواب با استفاده از روش پسیاک اصلاح شده و سامانه‌های اطلاعات جغرافیایی (GIS) | علی اصغر آل شیخ، علی‌اکبر نوروزی، محمدرضا جعفری |

| | | | |
|--|---|---|-----|
| ۶۲۴ | بررسی نقش عوامل مؤثر در پیدایش و تکوین جریان‌های واریزه‌ای ارتفاعات شمال‌غرب آذربایجان (جنوب‌غرب هادیشهر و دره‌دیز) | موسی عابدینی | ۱۹۳ |
| ۶۲۵ | مدل‌سازی تغییرات مکانی عناصر اقلیمی، مطالعه موردی: بارش سالانه استان اصفهان | دکتر حسین عساکره | ۲۱۳ |
| سال نوزدهم - شماره ۴ - پیاپی ۷۵ - زمستان ۱۳۸۳ | | | |
| ۶۲۶ | تدوین یک سامانه جدید پهنه‌بندی اقلیمی از دیدگاه نیازهای گرمایش - سرمایش محیط و اعمال آن بر گستره ایران | دکتر علی خلیلی | ۵ |
| ۶۲۷ | برآورد سطح پوشش و مقدار ریزش برف در ارتفاعات شمال تهران، مطالعه موردی: حوضه رودخانه تجریش (در بند و گلابدره) | دکتر حسنعلی غیور، دکتر محمدرضا کاویانی، بهرام محسنی | ۱۵ |
| ۶۲۸ | توده‌های هوای مؤثر بر ایران در دوره سرد سال | دکتر ماندانا امام‌هادی، دکتر بهلول علیجانی | ۳۴ |
| ۶۲۹ | پیش‌بینی سیلاب‌ها بر اساس موقعیت‌های سامانه‌های همدیدی در شمال شرق ایران | حمیدرضا مرادی | ۵۴ |
| ۶۳۰ | اقلیم‌شناسی سینوپتیکی بارش‌های سیل‌زا با منشأ منطقه دریای سرخ در خاورمیانه | عباس مفیدی | ۷۱ |
| ۶۳۱ | بررسی و شناخت بلایای طبیعی ماسوله گیلان | دکتر بهمن رضائی | ۹۴ |
| ۶۳۲ | ساختار نظام قدرت منطقه‌ای در آفریقا | دکتر محمدرضا حافظ‌نیا، هادی اعظمی، دکتر پیروز مجتهدزاده، دکتر زهرا احمدی‌پور | ۱۰۶ |
| ۶۳۳ | سنت مدرنیته، اثرات اجتماعی - زیست‌محیطی چاه‌های عمیق و نیمه عمیق (نمونه شهرستان قاین) | دکتر محمدحسین پاپلی یزدی، دکتر مفید شاطری | ۱۲۹ |
| ۶۳۴ | تحلیلی بر شهرنشینی و جایگاه شهرهای جدید در ایران | دکتر عیسی ابراهیم‌زاده، محمد نگهبان مروی | ۱۵۲ |
| چشم‌اندازهای اشتغال برای فارغ‌التحصیلان جغرافیا | | | |
| ۱۷۳ | دکتر محمدحسین پاپلی یزدی | | |
| سال بیستم - شماره ۱ - پیاپی ۷۶ - بهار ۱۳۸۴ | | | |
| ۶۳۵ | مطالعه توزیع مکانی و زمانی وقوع مه و بررسی اثرات آن در حمل و نقل جاده‌ای | دکتر مجید حبیبی نوخندان | ۱۹ |
| ۶۳۶ | سیستم‌های آبیاری متأثر از اقلیم در بلوچستان ایران نمونه قنات‌داری در هیچان | دکتر فرامرز بریمانی، دکتر محمدسلیمه، محمد کریمی رئیسی | ۳۸ |
| ۶۳۷ | روند برنامه‌ریزی در جهت احیای رود دره‌های شهر تهران مورد مطالعه رود دره کن | مهندس علیرضا بزرگی، دکتر محمدرضا پورجعفر، دکتر محمدرضا بمانیان | ۵۳ |
| ۶۳۸ | روش نیلسن و بهینه‌سازی آن در پهنه‌بندی خطر زمین لغزش | رحمان شریفی، سید جمال دریاباری | ۷۸ |
| ۶۳۹ | بررسی فصول طبیعی در استان کرمانشاه | دکتر حسن ذوالفقاری | ۹۰ |
| ۶۴۰ | به کارگیری داده‌های ماهواره‌ای در ارزیابی فرسایش و رسوب با استفاده از مدل MPSIAC در زیر حوضه سفیدآب هراز | دکتر کریم سلیمانی، مهندس فاطمه بیات | ۱۰۷ |
| ۶۴۱ | کارن‌ها، متنوع‌ترین پدیده‌های کارست در منطقه تخت سلیمان | دکتر محمدحسین رضائی مقدم، محمدرضا قدری | ۱۲۳ |
| ۶۴۲ | محاسبه و تجزیه و تحلیل ساعت‌های تداوم یخبندان با استفاده از برنامه‌نویسی به زبان دلفی» مطالعه موردی: استان لرستان» | دکتر زهرا حجازی‌زاده، محمدحسین ناصرزاده | ۱۳۹ |
| ۶۴۳ | محاسبه انرژی باد با استفاده از توزیع ویبال دو پارامتره | زهرا جهانگیری، | ۱۵۱ |

ربع قرن جغرافیای ایران در آینه فصلنامه تحقیقات جغرافیایی ۱۹۱

| | | | |
|--|---|---|-----------------------------------|
| ۶۴۴ | بررسی تغییرات میدان‌های دما و باد در کلان شهر تهران ناشی از توسعه شهری | عباس رنجبر سعادت آبادی، مجید آزادی | فاطمه رحیم‌زاده، غلامعلی کمالی |
| سال بیستم - شماره ۲ - پیاپی ۷۷ - تابستان ۱۳۸۴ | | | |
| ۶۴۵ | ماخوئیک؛ عدالت اجتماعی فراموش شده، هنر زیستن در شرایط بسیار سخت | دکتر محمدحسین پاپلی یزدی | ۱۷ |
| ۶۴۶ | چشم‌انداز توسعه پایدار شرق ایران | دکتر غلامحیدر ابراهیمی | ۴۶ |
| ۶۴۷ | تحول روابط ایران و عربستان و تأثیر آن بر ژئوپلیتیک خلیج فارس | دکتر محمدرضا حافظ‌نیا، ابراهیم رومینا | ۶۶ |
| ۶۴۸ | کاربرد مدل‌های فوری در برآورد دمای ماهانه و آینده‌نگری آن مطالعه موردی: دمای مشهد | دکتر حسینی غیور، دکتر حسین عساکره | ۸۳ |
| ۶۴۹ | مرکز پیرامون و رابطه شهر و روستا | دکتر حسین صرامی | ۱۰۰ |
| ۶۵۰ | بررسی سینوپتیکی تأثیر سامانه‌های کم فشار سودانی در وقوع بارش‌های سیل‌زا در ایران | عباس مفیدی، آذر زرین | ۱۱۳ |
| سال بیستم - شماره ۳ - پیاپی ۷۸ - پاییز ۱۳۸۴ | | | |
| ۶۵۱ | چارچوب‌های مفهومی و عملیاتی در مدیریت مهاجرت بین‌المللی مطالعه موردی ایران | سید محمد کاظم سجادیپور | ۹ |
| ۶۵۲ | بررسی مقایسه‌ای میزان پرخشگری در گرمترین و سردترین منطقه استان اصفهان | جواد خوشحال دستجردی، سرور آرمان | ۳۱ |
| ۶۵۳ | تخمین بارش به وسیله سرعت قائم و آب بارش شو | حسین اردکانی، محمد مرادی، هوشنگ قائمی | ۵۰ |
| ۶۵۴ | ویژگی‌های ژئومورفولوژیکی دامنه‌ای مشرف به جاده سولقان(از پل زر تا سولقان) | دکتر ابراهیم مقیمی | ۶۶ |
| ۶۵۵ | مطالعه عوامل مؤثر بر گرایش روستاییان به تشکیل تعاونی‌های روستایی مطالعه موردی: دهستان قنات قم | دکتر مهدی طاهرخانی، بهرروز قرنی آرائی | ۸۱ |
| ۶۵۶ | نقش بارندگی در تعیین مناطق مساعد و تاریخ مناسب کشت گندم دیم در استان اردبیل | دکتر علی اکبر رسولی، بهرروز سبحانی | ۱۰۲ |
| ۶۵۷ | تحلیل ساختاری و سائزموکتونیک گسل دهشیر | دکتر حمید مهرنهاد، دکتر داریوش مهرشاهی | ۱۱۸ |
| سال بیستم - شماره ۴ - پیاپی ۷۹ - زمستان ۱۳۸۴ | | | |
| ۶۵۸ | بررسی وجود تغییر دما در دشت مشهد به عنوان نمایه تغییر اقلیم در منطقه | دکتر حسین ابراهیمی، دکتر امین علیزاده، دکتر سهیلا جوانمرد | ۵ |
| ۶۵۹ | بهبه‌سازی جهت گیری فضاهای آزاد در شهر اردبیل بر اساس شرایط اقلیمی | دکتر حسن لشکری، زهرا پورخادم‌نمین | ۱۹ |
| ۶۶۰ | ارزیابی عملکرد اقدامات آبخیزداری به روش کیفی (مطالعه موردی: بخشی از حوزه آبخیز کن) | سید حمیدرضا صادقی، الهام فروتن، فرود شریفی | ۳۷ |
| ۶۶۱ | بررسی خشکسالی‌ها- ترسالی‌ها و امکان پیش‌بینی آن‌ها با استفاده از مدل سری زمانی حالت وینترز در استان هرمزگان | دکتر قاسم عزیز، علی اصغر روشن | ۴۸ |
| ۶۶۲ | عوامل مؤثر در شکل‌گیری و گسترش مخروط افکنه رودخانه روئین در دامنه جنوبی آلاداغ | دکتر محمدحسین رضائی مقدم، | ۶۴ |

| | | |
|--|---|--|
| | در شمال شرقی ایران | غلامرضا مقامی مقیم، دکتر معصومه رجبی |
| ۶۶۳ | بررسی تطبیقی تعاون و جایگاه آن در نظام‌های اقتصادی- اجتماعی | دکتر عیسی ابراهیم‌زاده، دکتر فرامرز بریمانی |
| ۶۶۴ | فاصله‌های جغرافیایی در استان خراسان رضوی و اختلاف خط شماری خط ab کف دست در طوایف مختلف ساکن در این استان | دکتر ناصر مهدوی شهری، دکتر حمید اجتهادی، دکتر فرهنگ حداد، دکتر محمدحسین پاپلی یزدی، دکتر فاطمه وثوقی |
| سال بیستم و یکم - شماره ۱ - پیاپی ۸۰ - بهار ۱۳۸۵ | | |
| ۶۶۵ | ارزیابی شاخص دمای مؤثر در سطح کشور | دکتر محمدرضا کاویانی، دکتر حسنعلی غیور، دکتر نصراله پاینده |
| ۶۶۶ | مدل‌سازی مکانی پدیده پرمایش بادی در شمال غرب کشور | دکتر علی اکبر رسولی، محمدرضا عزیززاده |
| ۶۶۷ | نقش انسان در بروز آشفته‌گی‌ها در سطوح دامنه‌ها و در طول دره‌های کوهستان‌های نیمه‌خشک و پیامدهای آن مطالعه موردی: دره ليقوان (یکی از دره‌های شمالی کوهستان سهند) | مریم بیانی خطیبی |
| ۶۶۸ | بررسی و بهینه‌سازی سازه‌های بومی جمع‌آوری آب در مراتع خشک و نیمه‌خشک جغرافیایی استان فارس | دکتر منصور شاه‌ولی، احمد عابدی سروستانی |
| ۶۶۹ | مدل به عنوان تکنیکی در ژئومورفولوژی | دکتر سیاوش شایان، محمد شریفی |
| ۶۷۰ | تحلیل تاریخی از مشارکت شهروندان در اداره امور شهرهای ایران | دکتر حسن حکمت‌نیا، میرنجف موسوی |
| سال بیستم و یکم - شماره ۲ - پیاپی ۸۱ - تابستان ۱۳۸۵ | | |
| ۶۷۱ | خواف و شهرهای آن (شهرهای جدید بر مدار شهرهای قدیم) | دکتر غلامحیدر ابراهیم‌بای سلامی |
| ۶۷۲ | تحلیل عوامل توسعه دموکراسی در قلمرو اسلام | دکتر ارسلان قربانی شیخ‌نشین |
| ۶۷۳ | بررسی و تحلیل سینوپتیکی طوفان‌های ماسه در دشت یزد- اردکان | دکتر کمال امیدوار |
| ۶۷۴ | تحلیل مهاجرت در ارتباط با سطح توسعه‌یافتگی استان‌های کشور با استفاده از تکنیک‌های برنامه‌ریزی | دکتر مهدی قرخلو، کیومرث حبیبی |
| ۶۷۵ | تحلیل ژئومورفولوژی کمی الگوی زهکشی شبکه آبراهه‌ای به کمک زاویه برخورد آن‌ها در زیر حوضه سرپاس، استان کرمانشاه | دکتر محمدحسین رضائی مقدم، محمد احمدی |
| ۶۷۶ | تحلیل زمانی، مکانی توده‌های هوا و کاربرد آن در پایش دوره‌های خشک و مرطوب در حوضه‌های جنوب‌غربی ایران | ابراهیم فتاحی، زهرا حجازی‌زاده |
| ۶۷۷ | بررسی علل تشکیل مناطق فقیرنشین در شهرهای آفریقا و پیامدهای آن مطالعه موردی: قاهره، آبادان، دوریان | دکتر معصومه نصیری |
| سال بیستم و یکم - شماره ۳ - پیاپی ۸۲ - پاییز ۱۳۸۵ | | |
| ۶۷۸ | بررسی تطبیقی اهداف و عملکرد طرح پروانه گذر مرزی مطالعه موردی: ایران و ترکمنستان «استان خراسان» | دکتر محمدرضا حافظ‌نیا، دکتر زهرا احمدی‌پور، سید عباس احمدی |
| ۶۷۹ | تحلیل و طبقه‌بندی مناطق روستایی استان‌های کشور بر اساس شاخص توسعه انسانی | دکتر مسعود تقوایی |

ربع قرن جغرافیای ایران در آینه فصلنامه تحقیقات جغرافیایی ۱۹۳

| | | | |
|---|---|---|-----|
| ۶۸۰ | ارزیابی مقایسه‌ای کتاب‌های منتشر شده در زمینه برنامه‌ریزی کاربری اراضی شهری طی سال‌های ۸۲-۱۳۷۸ | دکتر احمد پوراحمد، عامر نیک‌پور | ۴۴ |
| ۶۸۱ | تطور روستاهای دیروز در شهرهای امروز، گونه‌ای نوپدید از اسکان غیر رسمی؛ مورد قلعه آپکوه مشهد | هادی سعیدی رضوانی | ۶۴ |
| ۶۸۲ | روش جاپای اکولوژیکی (بوم‌شناختی) در پایداری کلان‌شهرها با نگرشی بر کلان‌شهر تهران | دکتر کریم حسین‌زاده دلیر، فرزانه ساسان‌پور | ۸۳ |
| ۶۸۳ | تأملی بر اقتصاد غیر رسمی در شهر زابل | دکتر ایران غازی، دکتر حسن بیگ محمدی، خدارحم بزی | ۱۰۲ |
| ۶۸۴ | تعیین سطوح توسعه‌یافتگی نواحی روستایی شهرستان کامیاران | دکتر سیدعلی بدری، سعیدرضا اکبریان رونیزی، حسن جواهری | ۱۱۶ |
| ۶۸۵ | جهانی شدن ابزاری در راستای توسعه گردشگری در ایران | دکتر سیمین تولایی | ۱۳۱ |
| سال بیستم و یکم - شماره ۴ - پیاپی ۸۳ - زمستان ۱۳۸۵ | | | |
| ۶۸۶ | تأثیر خودگردانی کردهای شمال عراق بر کشورهای همسایه | دکتر محمدرضا حافظ‌نیا | ۵ |
| ۶۸۷ | کالیبراسیون تصاویر ماهواره‌5-Meteosat جهت تهیه نقشه‌های مختلف اقلیمی | دکتر بهلول علیجانی دکتر غلامعلی کمالی دکتر اسحق مرادی | ۳۷ |
| ۶۸۸ | نقش سرمایه‌گذاری‌های عمرانی دولت در تثبیت جمعیت روستایی (نمونه ناحیه کاشان) | عباس سعیدی عبدالرضا رکن‌الدین افتخاری حسن دارابی | ۵۳ |
| ۶۸۹ | آفریقا پس از جنگ سرد: تعامل کارگزار- ساختار (موفقیت‌ها و چالش‌ها) | دکتر محمود سریع‌القلم دکتر علی گلیانی احمد بخشی | ۷۲ |
| ۶۹۰ | ارزیابی اقتصادی عملیات آبخیزداری انجام شده در حوزه آبخیز سدها (مطالعه موردی: حوزه آبخیز سد شهید یعقوبی - تربت حیدریه خراسان رضوی) | بهرام محمدی گلرنگ دکتر جمال قدوسی مؤگان مشایخی | ۹۳ |
| ۶۹۱ | ساماندهی گردشگری در تفرجگاه‌های پیرامون شهری (مطالعه موردی: دره اخلمد) | علی اصغر کدیور مهدی سقایی | ۱۱۱ |
| ۶۹۲ | سرمایه اجتماعی و حکمرانی شهری | غضنفر اکبری | ۱۳۵ |
| سال بیستم و دوم - شماره ۱ - پیاپی ۸۴ - بهار ۱۳۸۶ | | | |
| ۶۹۳ | بررسی ارتباط مؤلفه‌های دما و ساعات تابش آفتاب و طول روز به میزان خودکشی‌های دارویی در شهر اصفهان | دکتر جواد خوشحال دستجردی دکتر سرور آرمان دکتر غزال زاهد | ۳ |
| ۶۹۴ | تأثیر مدرنیسم بر تحولات کالبدی شهرهای ایرانی- اسلامی، نمونه تبریز | محمد حسن یزدانی دکتر احمد پوراحمد | ۲۹ |
| ۶۹۵ | برآورد فرسایش و تولید رسوب با استفاده از اندازه‌گیری یک رگبار | دکتر ایرج جباری محمد رضا عارفی | ۵۳ |
| ۶۹۶ | الگوهای چندگانه توسعه فیزیکی شهر یزد | دکتر محمدحسین سزایی | ۷۵ |
| ۶۹۷ | بررسی کمی و کیفی اشکال فرسایش و فرآیندهای دامنه‌ای (مطالعه موردی: حوضه سیاهرود) | دکتر عباسی جوکار سرهنگی | ۹۹ |

| | | | |
|--|--|--|-----|
| ۶۹۸ | پهنه‌بندی خطر وقوع زمین‌لغزش در دامنه‌های شمالی شاه‌جهان با استفاده از GIS (مطالعه موردی: حوضه اسطرخی شیروان) | دکتر بهلول علیجانی دکتر منیژه قهرودی دکتر ابوالقاسم امیراحمدی | ۱۱۶ |
| ۶۹۹ | Digital Approaches for Change Detection in Urban Environment | دکتر پرویز ضیائیان فیروزآبادی دکتر عزت اله قنوتی | ۱۳۲ |
| سال بیستم و دوم - شماره ۲ - پیاپی ۸۵ - تابستان ۱۳۸۶ | | | |
| ۷۰۰ | دورنمایی از نقش فعالیت فرآیندهای تکنونیک در آسیب‌پذیری سدهای واقع در مناطق بالقوه پرخطر (مطالعه موردی: حوضه قرقچای) | دکتر مریم بیاتی خطیبی دکتر فریبا کریمی | ۱۱ |
| ۷۰۱ | بررسی پدیده تمرکزهای شغلی در مادرشهرهای کشور؛ با تأکید بر مادرشهر تبریز | دکتر کرامت اله زیاری علیرضا سلیمانی شیلو | ۳۹ |
| ۷۰۲ | بنیان‌های ژئوپلیتیک ایالات متحده در نظام متحول شونده پسا جنگ سرد | دکتر حسن کامران دکتر یار محمد بای | ۶۵ |
| ۷۰۳ | توسعه روستایی مبتنی بر تداوم و پایداری کشاورزی مطالعه موردی بخش سجاسرود زنجان | دکتر سید حسن مطیعی لنگرودی ابراهیم شمسانی | ۸۵ |
| ۷۰۴ | محاسبه نوسانات سطح و انتقال آب ناشی از موج در اقلیم سواحل مرجانی خلیج فارس (جزیره کیش) | دکتر مجتبی ذوالجودی دکتر عبدالله صداقت کردار | ۱۰۵ |
| ۷۰۵ | ارزیابی اقتصادی آبشکن‌های احداث شده بر روی رودخانه لار (استان تهران) | دکتر بهرام محمدی گلرنگ مژگان مشایخی دکتر مهدی حبیبی | ۱۱۴ |
| ۷۰۶ | مدیریت تامین آب آشامیدنی در روستاها | دکتر محمد نوری سپهر | ۱۳۹ |
| سال بیستم و دوم - شماره ۳ - پیاپی ۸۶ - پاییز ۱۳۸۶ | | | |
| ۷۰۷ | بررسی ابعاد جغرافیایی و پتانسیل تولید اراضی کشاورزی تغییر کاربری یافته در اثر توسعه بی‌برنامه کلان‌شهرهای ایران | دکتر عزیز مومنی، مهندس اصغر فرج‌نیا، مهندس محمد حسن طاهرزاده، مهندس محمد جمشیدی | ۳ |
| ۷۰۸ | بررسی نقش پویایی جریان‌های واریزه‌ای در تغییر بستر و آرایش جریان‌های رودخانه‌ای در نواحی کوهستانی مطالعه موردی: دامنه‌های شمال‌غربی سبلان و قوشه‌داغ | دکتر مریم بیاتی خطیبی | ۳۷ |
| ۷۰۹ | ارزیابی میزان تحقق‌پذیری طرح‌های شهر مهریز | دکتر مسعود تقوایی، میرنجف موسوی | ۶۳ |
| ۷۱۰ | رابطه دمای هوا با دمای سطح و اعماق مختلف خاک | دکتر محمدباقر بهیار، دکتر غلامعلی کمالی | ۸۱ |
| ۷۱۱ | تحلیل کمی مهاجرت و رشد جمعیت شهری در رابطه با تحولات بازار نیروی کار (مورد: شهر سبزوار) | دکتر یعقوب زنگنه | ۱۰۳ |
| ۷۱۲ | بررسی و تحلیل عوامل موثر بر تقاضای مسکن اجتماعی در شهر یاسوج | دکتر اصغر ضرابی، دکتر جمال محمدی، علی حیدری | ۱۲۵ |
| ۷۱۳ | علل وقوع و پیامدهای ژئومورفولوژیک زمین‌لغزه ۱۶ خرداد ماه ۱۳۸۴ محور اردبیل - تبریز در گردنه صابین (منطقه آذربایجان، غرب استان اردبیل) | دکتر عقیل مددی | ۱۴۳ |
| سال بیستم و دوم - شماره ۴ - پیاپی ۸۷ - زمستان ۱۳۸۶ | | | |
| ۷۱۴ | کاربرد رگرسیون خطی در تحلیل روند دمای سالانه تبریز | دکتر حسین عساکره | ۳ |

ربع قرن جغرافیای ایران در آینه فصلنامه تحقیقات جغرافیایی ۱۹۵

| | | | |
|--|--|---|-----|
| ۷۱۵ | شناسایی رفتار زمانی- مکانی پرفشار سیبری در تراز دریا | دکتر محمدرضا کاویانی، دکتر سید ابوالفضل مسعودیان، مهران شبانکاری | ۲۷ |
| ۷۱۶ | مدل‌سازی خطر وقوع زمین لغزش‌ها با استفاده از سیستم تصمیم‌گیری چند معیاره در حوزه آبخیز و استان- استان مازندران | دکتر عطاالله کلارستانی، پرویز گرابی | ۴۹ |
| ۷۱۷ | گونه‌شناسی منازعات و کودتاها در قاره افریقا | دکتر احمد بخشی | ۶۹ |
| ۷۱۸ | مدل‌سازی بارش و پیش‌بینی آن با استفاده از مدل‌های SARIMA و پایش خشکسالی به کمک شاخص BMI و نمایه PDRI در حوضه آبریز دریاچه ارومیه | دکتر زهرا حجازی‌زاده، دکتر نادر پروین | ۹۷ |
| ۷۱۹ | شناسایی تحلیل روند خشکسالی‌های اقلیمی زیرحوضه‌های زاینده رود در نیم سده گذشته | دکتر مجید منتظری | ۱۲۵ |
| ۷۲۰ | بررسی هوازدگی سنگ‌های نمای ساختمان در کلان‌شهر مشهد | دکتر سید رضا حسین‌زاده، روح‌الله هراتی | ۱۴۵ |
| سال بیستم و سوم- شماره ۱- پیاپی ۸۸ - بهار ۱۳۸۷ | | | |
| ۷۲۱ | تأثیر فعالیت‌های خورشیدی بر تغییرات بارندگی‌های سالانه ایران | دکتر سعید جهانبخش، معصومه عدالت دوست | ۳ |
| ۷۲۲ | بررسی تأثیر سامانه پرفشار آژور بر بارش ایران زمین | دکتر محمدرضا کاویانی، دکتر سید ابوالفضل مسعودیان، امیرحسین حلبیان | ۲۵ |
| ۷۲۳ | بررسی و تحلیل تأثیر تنش گرمایی بر محصول گندم در استان‌های جنوبی کشور | کیوان نوحی، دکتر غلامعلی کمالی، افسانه مرتضوی | ۵۱ |
| ۷۲۴ | هزینه اقتصادی تصادفات درون‌شهری در ایران | دکتر اسماعیل آیتی | ۷۵ |
| ۷۲۵ | تحلیل فضایی و ژنتیکی مخروطه افکنه‌های ایران | دکتر محمدحسین رامشت، علیرضا عباسی، دکتر مسعود معیری | ۹۷ |
| ۷۲۶ | ارزیابی تأثیرات نوزمین ساخت فعال در دامنه‌های کرکس با استفاده از روش‌های ژئومورفولوژی | دکتر مجتبی یمانی، دکتر ابراهیم مقیمی، علیرضا تقیان | ۱۱۷ |
| ۷۲۷ | بررسی سیلاب‌ها براساس موقعیت‌های سیستم‌های سینوپتیکی در استان یزد | دکتر کمال امیدوار | ۱۳۷ |
| سال بیستم و سوم- شماره ۲- پیاپی ۸۹ - تابستان ۱۳۸۷ | | | |
| ۷۲۸ | نواحی دمای ایران | دکتر سید ابوالفضل مسعودیان، حمیده زینالی | ۳ |
| ۷۲۹ | بررسی ویژگی‌های مشاغل بخش غیررسمی در مادرشهر تبریز | دکتر فیروز جمالی، دکتر میرستار صدر موسوی، پروین دخت لیوارجانی | ۱۹ |
| ۷۳۰ | مدل پیش‌بینی بارش‌های انزلی با استفاده از متغیرهای دینامیکی و ترمودینامیکی جو بالای محدوده دریاچه خزر | حمید نوری، طلعت یساری، یوسف قویدل رحیمی، بختیار محمدی، | ۴۷ |
| ۷۳۱ | بررسی ویژگی‌های مورفومتری رسوبات تبخیری جهت تعیین پایداری | عباسعلی ولی، دکتر مسعود معیری | ۶۲ |

| | | | |
|---|---|---|-----|
| ۷۳۲ | تعیین پتانسیل اقلیمی کشت گندم دیم در استان آذربایجان شرقی به کمک شبکه‌های عصبی هوشمند و GIS | دکتر حجت الله یزدان پناه، دکتر غلامعلی کمالی، دکتر داریوش رحیمی | ۸۱ |
| ۷۳۳ | کاربرد مدل تحلیل سلسله مراتبی (AHP) در مکان‌یابی صنعتی روستایی نمونه موردی: مکان‌یابی صنعت آرمیوه‌گیری در شهرستان بناب | دکتر کرامت الله زیاری، یوسف اشرفی | ۱۰۳ |
| ۷۳۴ | یخ در آتش: آثار یخچالی در منطقه بم | دکتر محمدحسین رامشت، داوود پوردهقان | ۱۲۹ |
| سال بیستم و سوم - شماره ۳ - پیاپی ۹۰ - پاییز ۱۳۸۷ | | | |
| ۷۳۵ | سرمایه‌های ورزشی ایران مطالعه موردی: سرمای ورزشی بهمن ۱۳۶۱ سمنج | دکتر سید ابوالفضل مسعودیان، دکتر محمدحسین قلی‌زاده، بختیار محمدی | ۳ |
| ۷۳۶ | شناسایی و تجزیه و تحلیل الگوهای تراز میانی جو در سال‌های پربارش ایران | دکتر هوشمند عطایی | ۱۹ |
| ۷۳۷ | برنامه‌ریزی توسعه توریسم درمانی در محدوده چشمه‌های آب معدنی و آب گرم استان اصفهان | دکتر حمیدرضا وارثی، عفت فتحی | ۳۹ |
| ۷۳۸ | گویه‌های اجتماعی-اقتصادی توسعه پایدار شهری در شهرهای مناطق خشک: شهر اردکان | دکتر محمدحسین سرایی، سعیده مؤیدفر | ۶۵ |
| ۷۳۹ | بررسی آسایش حرارتی در فضای آزاد جهت اکوتوریسم در شهرستان بابلسر | رحیم بذرپاش، حمیدرضا ملکی، سید علی اکبر حسینی، | ۹۳ |
| ۷۴۰ | بررسی رابطه دمای پناهگاه هواشناسی با دمای عمق خاک در سطوح مختلف رطوبتی (مطالعه موردی: زرقان فارس) | دکتر غلامعلی کمالی، دکتر سهراب حجام، دکتر سعید رنجبر، دکتر اکرم هدایتی دزفولی، مریم کمالی، دکتر محمدباقر بهیار | ۱۰۹ |
| ۷۴۱ | تأثیر تغییر کاربری اراضی در افزایش میزان فرسایش و تولید رسوب و پیشنهاد کاربری مناسب در حوضه زارم رود مازندران با استفاده از سیستم اطلاعات جغرافیایی | دکتر عیسی جوکار سرهنگی، وحید غلامی | ۱۲۷ |
| سال بیستم و سوم - شماره ۴ - پیاپی ۹۱ - زمستان ۱۳۸۷ | | | |
| ۷۴۲ | ارتباط نوسان اطللس شمالی با بارش ایران | دکتر سید ابوالفضل مسعودیان | ۳ |
| ۷۴۳ | تأثیرات محیطی اندرکنش نوسان‌های رودخانه هیرمند با بادهای ۱۲۰ روزه سیستان | دکتر محمود خسروی | ۱۹ |
| ۷۴۴ | ارزیابی استفاده از انرژی خورشیدی در گرمایش ساختمان‌ها و نواحی مسکونی آذربایجان | دکتر سعید جهانبخش، معصومه عدالت‌دوست | ۴۹ |
| ۷۴۵ | خطر زمین‌لرزه و تحلیل ریسک‌پذیری مراکز جمعیتی از زلزله (مورد نمونه: شهرستان بستان-آباد، آذربایجان شرقی) | دکتر فریبا کریمی، دکتر مریم بیاتی خطیبی، دکتر داود مختاری | ۷۷ |
| ۷۴۶ | تحلیلی بر نقش روابط فضایی در تغییرات کاربری اراضی روستاهای حوزه نفوذ شهرها (مطالعه موردی: روستاهای حوزه نفوذ کلان شهر تبریز) | دکتر محمد ظاهری | ۹۷ |
| ۷۴۷ | ارزیابی منابع آبهای زیرزمینی دشت‌های بوجیر و حمیران جهت بهره‌برداری پایدار از منابع آب (هرمزگان) | دکتر احمد نوحه‌گر، دکتر محمد مهدی حسین‌زاده، علی حسین‌پور | ۱۲۳ |

ربع قرن جغرافیای ایران در آینه فصلنامه تحقیقات جغرافیایی ۱۹۷

| | | | |
|--|---|---|-----|
| ۷۴۸ | سنجش سطوح توسعه یافتگی کشاورزی شهرستان‌های استان اصفهان (با استفاده از GIS) | دکتر علی زنگی آبادی، زهرا سلطانی | ۱۵۳ |
| سال بیستم و چهارم - شماره ۱ - پیاپی ۹۲ - بهار ۱۳۸۸ | | | |
| ۷۴۹ | گرمیاد (باد فون) و آتش‌سوزی جنگل در استان‌های مازندران و گیلان (نمونه: آتش‌سوزی تاریخ ۲۵-۳۰ آذر ۱۳۸۴) | دکتر قاسم عزیزی، یدالله یوسفی | ۳ |
| ۷۵۰ | بررسی تحلیلی حاشیه نشینی در شهر بیرجند: مطالعه موردی منطقه کارگران | دکتر رستم صابری فر | ۲۹ |
| ۷۵۱ | مکان‌یابی تغذیه مصنوعی آبخوان حوضه آبریز مرگ | دکتر امجد ملکی، مهندس همایون حصادی، پروین نادریان | ۵۳ |
| ۷۵۲ | تحلیلی بر ژئوپلیتیک و ژئواکونومی اوپک‌گازی | دکتر عنایت‌الله یزدانی، مجتبی تویسرکانی، لیلا جعفری | ۷۹ |
| ۷۵۳ | تعیین و پهنه‌بندی حریم بهداشتی چاه‌های آشامیدنی مشهد | دکتر امین علیزاده، سارا افشین، دکتر شهناز دانش | ۱۰۹ |
| ۷۵۴ | جغرافیای تاریخی موکریان در چهار سده اخیر | دکتر سعید خضری | ۱۲۹ |
| ۷۵۵ | بررسی نسبت حداکثر بارش‌های روزانه به بارش‌های سالانه در ایران | دکتر حسن ذوالفقاری، دکتر رضاهاشمی، مهدی فشی | ۱۶۵ |
| سال بیستم و چهارم - شماره ۲ - پیاپی ۹۳ - تابستان ۱۳۸۸ | | | |
| ۷۵۶ | الگوسازی ARIMA برای میانگین سالانه دمای شهر تبریز | دکتر حسین عساکره | ۳ |
| ۷۵۷ | مکان‌یابی نقاط گردشگری اسکی مورد مطالعه: استان اردبیل | دکتر سید علی بدری لیلا وثوقی | ۲۵ |
| ۷۵۸ | الگوهای گردش جوی روزانه بر روی ایران | دکتر ابراهیم فتاحی دکتر طیب رضیعی | ۴۵ |
| ۷۵۹ | طبقه‌بندی و تحلیل خوشه‌ای جایگاه توسعه و میزان محرومیت کشورهای اسلامی با استفاده از شاخص توسعه انسانی HDI و تکنیک GIS | دکتر مسعود تقوایی علی اصغر عبدالهی | ۷۵ |
| ۷۶۰ | تحلیل مکان مناسب فضای سبز شهری با استفاده از فرایند تحلیلی سلسله مراتبی (AHP) و GIS | دکتر سید سعید احمدی زاده مسعود بنای رضوی | ۹۷ |
| ۷۶۱ | روند نمایه‌های حدی اقلیمی دما در ایران طی دوره ۱۹۵۱-۲۰۰۳ | فاطمه رحیم زاده احمد عسگری، ابراهیم فتاحی نوشین محمدیان، افسانه تقی‌پور | ۱۱۹ |
| ۷۶۲ | تولید شن و ماسه و نتایج آن در تغییر الگوی حمل بار رسوب رودخانه رازآور | دکتر ایرج جباری هوشنگ فرضی | ۱۴۵ |
| سال بیستم و چهارم - شماره ۳ - پیاپی ۹۴ - پاییز ۱۳۸۸ | | | |
| ۷۶۳ | تحلیلی بر نقش شهرهای میانی در توسعه فضایی کلان منطقه زاگرس | دکتر مسعود تقوایی، حجت شیخی، دکتر حمید رضا وارثی | ۳ |
| ۷۶۴ | تحلیل طیفی سری‌های زمانی دمای سالانه تبریز | دکتر حسین عساکره | ۳۳ |

| | | | |
|---|---|---|-----|
| ۵۱ | دکتر جعفر میرکتولی | بررسی علل اقتصادی-اجتماعی کاهش کیفیت فرش ترکمن | ۷۶۵ |
| ۶۷ | دکتر معصومه رجبی، علی شیرین طرزم | نئو تکنونیک و آثار ژئومورفولوژیکی گسل اصلی تبریز و گسل های فرعی مرتبط با آن | ۷۶۶ |
| ۹۷ | دکتر رحیم بردی آنامرادنژاد، دکتر اصغر ضرابی | تحلیلی بر آرایش فضایی شهرهای استان مازندران (باتاکید بر تکنیک های کمی) | ۷۶۷ |
| ۱۱۱ | قاسم خسروی، محمد رضا نوجوان | شواهد ژئومورفولوژیک و زمین شناختی تکنونیک جنباً در جلگه خوزستان در رابطه با مدل تحول ناهمواری های زاگرس چین خورده | ۷۶۸ |
| ۱۳۳ | دکتر جمال محمدی، مرضیه حیدری بخش، رعنا شیخ بیگلر | ارزیابی شاخص های تأثیر گذار بر مدت زمان ماندگاری در فضاهای سبز شهری (مطالعه موردی: پارک های حاشیه زاینده رود) | ۷۶۹ |
| سال بیستم و چهارم - شماره ۴ - پیاپی ۹۵ - زمستان ۱۳۸۸ | | | |
| ۱ | فیروز جمالی، محمد رضا پورمحمدی، ابوالفضل قنبری | تحلیلی بر روند نابرابری در نقاط شهری استان های ایران (۱۳۶۵-۱۳۸۵) | ۷۷۰ |
| ۲۹ | عیسی ابراهیم زاده، محمد حسین سرایی، محمد اسکندری ثانی | تحلیل و سنجش سطوح توسعه برخوردار شهری «مورد شناسی شهر مشهد» | ۷۷۱ |
| ۵۵ | سید علی بدری، ارسطو یاری حصار | انتخاب مناطق نمونه گردشگری با استفاده از روش AHP «نمونه موردی: استان کهگیلویه و بویراحمد» | ۷۷۲ |
| ۸۵ | محمد احمدی، محمد حسین رضایی مقدم | ارزیابی ناپایداری دامنه ها بر اساس شواهد وزنی و با استفاده از فناوری GIS. مثال موردی: دامنه های حوضه مرک، کرمانشاه | ۷۷۳ |
| ۱۰۹ | ابراهیم فتاحی، کیوان نوحی، مجید دلاور | بررسی سطح پوشش برف حوضه های جنوب غربی ایران در ارتباط با سیگنال های اقلیمی | ۷۷۴ |
| ۱۳۱ | جواد خوشحال، عبدالعظیم قانقرمه | شناسایی و معرفی الگوهای همدیدی موجد ترازهای توفانی بالاتر از نیم متر در سواحل جنوبی خزر | ۷۷۵ |
| ۱۵۳ | داود مختاری | واکنش سیستم های مخروط افکنه ای به تغییرات اقلیمی کوآترنری «مطالعه موردی: سیستم مخروط افکنه ای پرسیان در شمال کوه کیامکی (شمال غرب ایران)» | ۷۷۶ |
| ۱۷۷ | علی زنگی آبادی، لیلا سلطانی | تحلیل فضایی فصلنامه تحقیقات جغرافیایی | ۷۷۷ |
| سال بیستم و پنجم - شماره ۱ - پیاپی ۹۶ - بهار ۱۳۸۹ | | | |
| ۱ | ایرج جباری، داوود طالب پور | رسوب گذاری و کاهش عمر مفید سد مهاباد و نشانه هایی از تغییرات در سامانه های محیطی بالادست آن | ۷۷۸ |
| ۲۱ | احمد پوراحمد، کرامت اله زیاری، روح اله محمدی | الگوی توزیع فضایی کاربری های شهری در شهرهای نفت خیز (مطالعه موردی شهر دوگنبدان) | ۷۷۹ |
| ۵۱ | امیر حسین حلبیان | تحلیل همدید ارتباط پرفشار آزرور با دماهای بیشینه ایران | ۷۸۰ |
| ۷۹ | مسعود تقوایی، سید رامین غفاری | برنامه ریزی فضایی در توسعه صنعت گردشگری (مطالعه موردی: استان چهارمحال و بختیاری، محور بازفت) | ۷۸۱ |

ربع قرن جغرافیای ایران در آینه فصلنامه تحقیقات جغرافیایی ۱۹۹

| | | | |
|---|---|--|-----|
| ۷۸۲ | تعیین مناسب‌ترین روش پهنه بندی خطر زمین لغزش در حوضه آبخیز سد ایلام | پرویز گرای، حاجی کریمی | ۱۰۳ |
| ۷۸۳ | بررسی و تحلیل ساختار سلسله مراتب شهری ایران ۱۳۷۵-۱۳۸۵ | علی زنگی آبادی، حمید صابری | ۱۳۱ |
| ۷۸۴ | ارتباط الگوهای گردشی تراز ۵۰۰ هکتوپاسکال با تیپ‌های هوای منطقه اقلیمی کوهستانی ایران | جلیل باقری | ۱۵۵ |
| سال بیستم و پنجم - شماره ۲ - پیاپی ۹۷ - تابستان ۱۳۸۹ | | | |
| ۷۸۵ | مورفومتری و ارزیابی شاخص‌های ژئومورفیک برای تعیین میزان فعالیت نو زمین ساخت در حوضه آبریز چله (زاگرس شمال غربی) | مجتبی یمانی، حمید کامرانی دلیر، سجاد باقری | ۱ |
| ۷۸۶ | تحلیل فضایی پراکنش جمعیت و توزیع خدمات در نواحی شهری یزد | اصغر ضرابی، میرنجف موسوی | ۲۷ |
| ۷۸۷ | تحلیل هم‌دید ارتباط پرفشار جنب حاره در تراز ۶۰۰ هکتوپاسکال با بارش روزانه در ایران | امیرحسین حلییان، مهران شبانکاری | ۴۷ |
| ۷۸۸ | مقایسه تطبیقی شاخص‌های کمی و کیفی مسکن شهر بابل با نقاط شهری کشور با تاکید بر شهر سالم | کرامت اله زیاری، مهدی قرخلو، محمد حسین جان‌بابا نژادطوری | ۸۳ |
| ۷۸۹ | بررسی ارتباط بین تغییرات سطح ۵۰۰ هکتوپاسکال و سیل درحوضه آبریز دریاچه ارومیه | نادر پروین | ۱۱۷ |
| ۷۹۰ | بررسی مسایل اساسی کانون‌های اسکان عشایر و ارائه راهکارهای علمی و کاربردی (نمونه‌های مورد مطالعه: بکان، گل افشان و قراب) | سید اسکندر صیدایی | ۱۳۹ |
| ۷۹۱ | بررسی توانمندی مدل اقلیمی RegCM3 در مدل‌سازی بارش و دمای استان خراسان مطالعه موردی: زمستان‌های دوره ۱۹۹۱ تا ۲۰۰۰ | مریم کریمیان، ایمان بابائیان، راهله مدیریان | ۱۶۷ |
| سال بیستم و پنجم - شماره ۳ - پیاپی ۹۸ - پاییز ۱۳۸۹ | | | |
| ۷۹۲ | ارزیابی تغییرات زمانی وقوع زلزله‌های ایران و آذربایجان در ارتباط با فعالیت‌های خورشیدی | سعید جهانبخش، معصومه عدالت دوست، شهاب‌الدین واثق ملکی | ۱ |
| ۷۹۳ | بررسی وضعیت مسکن گروه‌های درآمدی و برآورد مسکن گروه‌های کم درآمد (نمونه موردی استان هرمزگان) | کرامت الله زیاری، حافظ مهدنژاد، فریاد پرهیز، محمد آقاجانی | ۲۹ |
| ۷۹۴ | پیش‌بینی دماهای حداکثر با استفاده از مدل شبکه عصبی مصنوعی مطالعه موردی: شهرستان اردبیل | برومند صلاحی، سید اسعد حسینی، حسین شایقی، بهروز سبحانی | ۵۷ |
| ۷۹۵ | برنامه‌ریزی مردم محور (مشارکتی) در مقیاس خرد شهری (محل نمونه موردی: محله اسلام آباد زنجان) | زهره فنی، اسماعیل دویران | ۷۹ |
| ۷۹۶ | پژوهشی در ژئومورفولوژی خروسلو داغی با تاکید بر تطبیق و عدم تطبیق شبکه‌های رودخانه‌ای (شمال استان اردبیل) | عقیل مددی | ۱۰۳ |
| ۷۹۷ | چالش‌های عمده توسعه روستایی (مطالعه موردی استان کردستان) | رحمت الله بهرامی | ۱۲۵ |
| ۷۹۸ | تعیین کانون‌های بارش در حوضه‌های آبریز (مطالعه موردی حوضه مند) | بهرام نجف پور | ۱۴۳ |

| سال بیستم و پنجم - شماره ۴ - پیاپی ۹۹ - زمستان ۱۳۸۹ | | |
|---|---|--|
| ۷۹۹ | تاثیر گذاری عوامل هیدرو ژئومورفیک در تغییرات زمانی و مکانی بخش میانی رودخانه اترک | مجتبی یمانی، جواد دولتی، علیرضا زارعی |
| ۸۰۰ | بررسی آسیب پذیری بافت‌های شهری در برابر زلزله (مورد مطالعه: منطقه ۱۱ شهرداری تهران) | کرامت اله زیاری، رسول داراب خانی |
| ۸۰۱ | دریاچه ارومیه، شاخصی کلاسیک از ارتباط بین لکه‌های خورشیدی و اقلیم در شمال غرب ایران | سعید جهانبخش، معصومه عدالت دوست، معصومه تدینی |
| ۸۰۲ | ارزیابی توان محیطی شهرستان خوانسار به منظور توسعه توریسم (با استفاده از GIS) | زهره سلطانی، سید هدایت اله نوری |
| ۸۰۳ | نقش رژیم بادی در میزان دبی و جهت انتقال رسوبات تپه‌های ماسه‌ای (مطالعه موردی: سبزوار) | طیبه مصباح زاده، حسن احمدی |
| ۸۰۴ | مکان‌یابی صنایع با استفاده از معیارهای جغرافیایی (مطالعه موردی: شعاع پنجاه کیلومتری شهر اصفهان) | مرضیه رئیسی، علیرضا سفیانیان |
| ۸۰۵ | تحلیل دبی رودخانه کارون با تبدیل باکس- کاکس و سری‌های زمانی | داریوش رحیمی، حسنعلی غیور |
| سال بیستم و ششم - شماره ۱ - پیاپی ۱۰۰ - بهار ۱۳۹۰ | | |
| ۸۰۶ | تحلیل زمانی و مکانی رویدادهای بارشی سواحل جنوبی خزر | حسنعلی غیور سید ابوالفضل مسعودیان مجید آزادی حمید نوری |
| ۸۰۷ | تحلیلی بر الگوی توسعه ناموزون تبریز | محمد رضا پورمحمدی محمد جام کسری |
| ۸۰۸ | ریزش برف و ارتباط آن با دما در استان کردستان | مژده پدram هوشنگ قائمی اکرم هدایتی دزفولی افسانه مرتضوی |
| ۸۰۹ | تحلیل فضایی و برنامه‌ریزی نارسائی‌های مراکز خدمات شهری یاسوج | حمیدرضا وارثی حسن بیگ محمدی محمود اکبری |
| ۸۱۰ | الگوهای سینوپتیکی شدیدترین خشکسالی حوضه آبریز دریاچه ارومیه | نادر پروین |
| ۸۱۱ | آرای احزاب در هشتمین دوره انتخابات مجلس شورای اسلامی در استان‌های کشور بر اساس سطح توسعه آنها | زهره پیشگاهی-فرد علی صادقی |
| ۸۱۲ | مکان یابی سد زیر زمینی درحوضه رودخانه گرماب «ایستگاه تحقیقات گلستان» | حسین حیدری سهراب شهریاری |
| ۸۱۳ | ربع قرن جغرافیای ایران در آینه فصلنامه تحقیقات جغرافیایی | محمود حبیب اللهیان |