

**Geographical Analysis of Type and Dispersion of Crimes During
Seasons in Rural Areas Nimrooz county
Hemid Heidery Mokarrar^{1*}, Fateme Heidary²**

1- Assistant Professor, Geography and Rural Planning, Dept. of Geography, Faculty of
Literature and Human Science, University of Zabol, Zabol, Iran

2- Ms.c Student, Geography and Rural Planning, Dept. of Geography, Faculty of Literature
and Human Science, University of Zabol, Zabol, Iran

Abstract

Introduction

Man is a social existence and he is affected by various factors which are in his surroundings and interacts them. Man forces to accept the values and norms of the society when he lives therein and between human beings some of them ignore these values and norms and they could not adopt themselves with these Standards. They form a phenomenon which is called crime with violation of the values and norms. Actually crime is a multidimensional phenomenon that its occurrence depends on a complex set of variables and factors. Sociology, criminology, architecture and geography investigate this phenomenon from a especial perspective. Crimes are usually a serious threat for life and personal integrity and properties of human beings and they have heavy scraps such as human suffering, wasting of economic sources, frustration of people and general deterioration in quality of life. Committing to crime in rural areas structure plays role as dilemmas or anomalies however this dilemma in villages are less than urban areas. But it is one of the significant problems in rural areas. Because the tendency to attitude to crime is observed in rural areas that is affected by the influence of cultures and urban deviancies and in recent decades crime has increased in rural areas. In addition the distribution of the crime is not similar in the area geographically and the kind of crime depends on the especial properties of that area. Several factors are affective in forming primary factors for violating the law and committing the crime by human beings such as created temptation, space and environment. Therefore, geographical space of an area has a vital role in law enforcement and administration of justice. So information about the place, kind of crime, number of crime and also considering social, economic, skeletal information and in groups of crime and problematic areas will help worthy in analysis and policy for vulnerable groups. On this basis present study with geographical perspective aims to explain, analyze and assess the kind and distribution of crimes in rural settlements of Nimrooz county.

Material and method

Research method in this study is descriptive-analytical and it has two subdivisions for accomplishment as the other researches. The first part is related to documentary and library studies to investigate the cases like theoretical literature of the research subject and history and the second part is in the form of field study and survey to collect the information and then to edit and to complete the questionnaire. Data analysis is done through SPSS and GIS software and ANOVA examinations, Kruskal Wallis, Spearman correlation coefficient and Shannon entropy models, Electre and path analysis test were used.

Discussion and result

Crime and deviation of official norms has a history dating back to human life and it has been of interest of scholars from very ancient times. Actually crime and deviation is a dangerous light which reflects shortcomings and weaknesses of society and usually has different causes. In addition the distribution of the crime is not similar in the area geographically and the kind of crime depends on the especial properties of the area. The findings of research showed in investigating the kinds of crime during the seasons of the year, crimes such as theft of agricultural products and conflict in the spring, stealing home in the summer and autumn and winter livestock theft have the highest frequency. In the study of the distribution of crime during the seasons of the year the summer with 35/7 percent and the winter with 31/6 percent have the highest frequency and also about investigating the effect of economic, social and skeletal environmental factors on the kinds of crime in rural areas economic factors have the greatest impact.

Conclusion

The kind and distribution of the crime in rural areas of Nimrooz county is different considering the time and place. Most crimes happen in the summer and winter in time and in Ghaemabad and Adimi villages in terms of location and also the most important factors in occurrence the crime are economic factors.

Key Words: Kind of crimes , distribution of crimes, Seasons, rural areas, Nimrooz county

فصلنامه علمی - پژوهشی برنامه‌ریزی فضایی (جغرافیا)
سال هشتم، شماره دوم، (پیاپی ۲۹)، تابستان ۱۳۹۷
تاریخ وصول: ۹۶/۱۱/۰۴ تاریخ پذیرش: ۹۷/۰۶/۲۴
صص: ۱۲۶ - ۱۰۵

تحلیل جغرافیایی نوع و پراکندگی جرائم طی فصول سال در نواحی روستایی شهرستان نیمروز

حمید حیدری مکرر^{۱*}، فاطمه حیدری^۲

۱- استادیار رشته جغرافیا و برنامه‌ریزی روستایی، گروه جغرافیا، دانشکده ادبیات و علوم انسانی، دانشگاه زابل، زابل، ایران
۲- کارشناسی ارشد، رشته جغرافیا و برنامه‌ریزی روستایی، گروه جغرافیا، دانشکده ادبیات و علوم انسانی، دانشگاه زابل، زابل، ایران

چکیده

جرم و انحراف از هنجارهای رسمی تاریخچه‌ای به قدمت زندگی انسان دارد و از زمان‌های بسیار دور توجه اندیشمندان را جلب کرده است. در واقع جرم و انحراف، چراغ پرخطری است که نشان از کمبودها و نقایص جامعه و معمولاً علل و عوامل مختلفی دارد. نواحی روستایی نیز از این پدیده مستثنی نبوده‌اند و به‌ویژه در سال‌های اخیر بر جرم و جنایت در نواحی روستایی ایران افزوده شده است؛ از این رو این پژوهش به دنبال بررسی نوع و پراکندگی جرائم طی فصول سال در نواحی روستایی شهرستان نیمروز است. روش پژوهش توصیفی - تحلیلی مبتنی بر مطالعات کتابخانه‌ای - میدانی (پرسش‌نامه) است. تجزیه و تحلیل اطلاعات با نرم‌افزار SPSS و GIS، انجام و از آزمون‌های آنوا، کروسکال وایس، ضریب همبستگی اسپیرمن، مدل‌های آنتروپی شانون، الکترو و تحلیل مسیر استفاده شده است. نتایج پژوهش مبین این واقعیت است که با توجه به سطح معناداری آزمون آنوا (۰/۰۰۰) و همچنین نتایج روش آنتروپی که میزان تفاوت انواع جرائم را نسبت به یکدیگر به ما نشان داد، نوع جرائم در نواحی روستایی شهرستان نیمروز طی فصول سال متفاوت است؛ همچنین با توجه به مدل الکترو و سطح معناداری آزمون کروسکال وایس (۰/۰۰۰)، پراکندگی جرائم در نواحی روستایی شهرستان نیمروز طی فصول سال متفاوت و مقدار ضریب همبستگی به‌دست‌آمده از شاخص‌های اقتصادی (۰/۹۹۵) زیاد است. مدل تحلیل مسیر نشان داد نوع جرائم در نواحی روستایی شهرستان نیمروز بیشتر متأثر از عوامل اقتصادی است.

واژه‌های کلیدی: نوع جرائم، پراکندگی جرائم، فصول، نواحی روستایی، شهرستان نیمروز.

مقدمه

انسان، موجودی اجتماعی است و از عوامل متعدد موجود در محیط اطراف خود تأثیر می‌پذیرد و متقابلاً بر آنها اثر می‌گذارد. انسان با زندگی در اجتماع مجبور به پذیرش ارزش‌ها و هنجارهای موجود در آن است؛ در این میان برخی این ارزش‌ها و هنجارها را نادیده می‌گیرند و ناتوان در تطبیق خود با این موازین و با تخطی از آنها باعث شکل‌گیری پدیده‌ای به نام «جرم» می‌شوند (قاسمی و یازرلو، ۱۳۸۳: ۱۰۸).

جرم را بیشتر به بیماری اجتماعی تشبیه کرده‌اند؛ ولی نزدیک‌کردن این دو مفهوم دقیقاً درست نیست؛ زیرا بیماری در عالم واقع با نشانه‌ها و نمودارهایی مشخص می‌شود که جنبه محسوس دارند و ممکن است به خودی خود بررسی شوند؛ اما هیچ عملی نیست که به خودی خود جرم باشد. آسیب‌ها و زیان‌های عملی هر قدر چشمگیر و مهم باشند، مرتکبان آنها هنگامی مجرم تلقی می‌شوند که افکار عمومی و اعتقاد گروهی آنان را مجرم بشناسد؛ به بیان دیگر آنچه عملی را به جرم تبدیل می‌کند جنبه عینی و بیرونی آن عمل نیست، بلکه تعیین‌کننده جرم، قضاوتی است که جامعه درباره آن دارد.

معنای مطرح‌شده از جرم در دو دسته موسّع و مضیق طبقه‌بندی می‌شود؛ جرم در معنای موسّع همان تعریف آمده در مباحث جرم‌شناسی و پیشگیری از جرم است؛ یعنی رفتار انسانی که براساس قانون جزا مجازات دارد و در مفهوم مضیق، همان تعریف قضایی و قانونی از جرم است؛ یعنی هر فعل یا ترک فعلی که در قانون برای آن مجازات تعیین شده باشد (شایگان و جبلی، ۱۳۸۹: ۷۰). در واقع جرم، پدیده‌ای چندبعدی است که وقوع آن به مجموعه پیچیده‌ای از متغیرها و عوامل بستگی دارد؛ جامعه‌شناسی، جرم‌شناسی، معماری و جغرافیا هر یک از منظری خاص این پدیده را بررسی کرده‌اند (عموزاده مهدیرجی و شربتی، ۱۳۹۰: ۱۳۱). جرم وقتی اتفاق می‌افتد که چهار عامل همزمان با هم وجود داشته باشند: ۱- قانون، ۲- مجرم، ۳- هدف و ۴- مکان وقوع جرم (حیدری و همکاران، ۱۳۹۰: ۱۲).

جرائم معمولاً تهدیدی جدی برای حیات و تمامیت فردی و دارایی‌های انسان است و زیان‌هایی سنگین به همراه می‌آورد؛ از جمله رنج انسان‌ها، هدررفتن منابع اقتصادی، سرخوردگی افراد و وخامت کلی در کیفیت زندگی. نواحی روستایی در میان مردم، نواحی برخوردار از آرامش و امنیت شناخته می‌شوند؛ با وجود این از نظر بسیاری از مردم، زندگی روستایی نیز ممکن است تنش‌زا باشد. این وضعیت با انزوا، تنش‌های روانی ناشی از فشارهای اقتصادی، ناتوانی برای پنهان شدن در جوامع یکپارچه، کمبود امکانات سرگرم‌کننده و به‌ویژه جرم و اعتیاد مرتبط است. ارتکاب جرم در ساختار نواحی روستایی به منزله معضل یا ناهنجاری نقش ایفا می‌کند. هر چند این معضل نسبت به نواحی شهری در روستاها کمتر شیوع دارد، با وجود این یکی از مسائل اساسی در نواحی روستایی است؛ زیرا تمایل روزافزون به جرم در جوامع روستایی دیده می‌شود که در آن نفوذ فرهنگ‌ها و کج‌رفتاری‌های شهری بی‌تأثیر نبوده و در دهه‌های اخیر وقوع جرم در نواحی روستایی افزایش یافته است (رضوانی و همکاران، ۱۳۸۹: ۳۹).

پیشینه پژوهش

در سال‌های اخیر در زمینه جرم و جنایت پژوهش‌هایی صورت گرفته است؛ از جمله: رانسون^۱ (۲۰۱۴) آب‌وهوا و تغییرات آب‌وهوایی را بر جرم و جنایت در ایالات متحده بررسی کرده است. نتایج این پژوهش نشان می‌دهد درجه حرارت رابطه مستقیم با رفتار مجرمانه دارد.

جوزف^۲ (۲۰۱۵) جرم و جنایت را در بافت روستایی بررسی کرده است. او در مقاله خود پنج حوزه کلیدی را در جرم‌شناسی روستایی ارزیابی کرده است؛ از جمله جرم و جنایت کشاورزی، جرم و جنایت زیست‌محیطی، مواد مخدر، خشونت و جوامع روستایی و جرم و جنایت ادبیات. نتایج نشان می‌دهد جرم و جنایت در یک بافت روستایی جامع نیست؛ با این حال معتقد است نفرت از جرم و جنایت و نفرت از گروه‌های جرم در پارک‌ها، مناطق تفریحی گردشگری و دیگر مکان‌های عمومی واقع در مناطق روستایی وجود دارد.

والتر^۳ (۲۰۱۵) مسیرهای جدید را در درک فمینیستی از جرم و جنایت روستایی مطالعه کرده است. نتایج آن به‌طور خلاصه بررسی ادبیات فمینیستی موجود در جنایات روستایی و واکنش‌های اجتماعی به آنها و مسیرهای جدید در توسعه یک جرم‌شناسی فمینیستی روستایی است.

اسکات و هاگ^۴ (۲۰۱۵) ساختارهای اجتماعی جنایت روستایی را در استرالیا بررسی و درباره چگونگی ظرفیت سازمانی گروه‌های اجتماعی خاص در تعیین کیفیت جرم و جنایت و نیز جرم و جنایت در محیط‌های جدا شده و روستایی بحث کرده‌اند. نتایج نشان می‌دهد در اجتماعی خاص، قدمت و مفاهیم «اجتماع» در تعیین فعالیت‌های افراد یا گروه‌ها مهم است؛ زیرا درباره ویژگی‌های جرم و جنایت در محیط‌های مشخص بحث می‌کند.

در ایران نیز رضوانی و همکاران (۱۳۸۹) جغرافیای جرم را در نواحی روستایی با تأکید بر سرقت دام در بخش چهار دولی شهرستان قروه بررسی کرده‌اند. نتایج این پژوهش نشان داد از سال ۱۳۸۴ سرقت‌ها سیر صعودی داشته و هر سال تعداد آنها افزایش یافته است؛ علاوه بر این پراکندگی سرقت دام در فصل‌های مختلف متفاوت بوده و بیشترین درصد آن در فصل زمستان رخ داده است که با بیکاری فصلی در این فصل توجیه‌پذیر است.

ذوالفقاری و شایگان (۱۳۹۰) جغرافیای جرم را در شهر تهران مطالعه کرده‌اند. نتایج پژوهش آنها نشان داد ده جرم شایع شهر تهران که امنیت را مختل می‌کنند، قتل، آدم‌ربایی، سرقت، مزاحمت، تجاوز، مواد مخدر، جعل، کلاهبرداری، شرارت، نزاع و درگیری است.

عباسی‌نژاد و رضانی (۱۳۹۱) رابطه بین بیکاری و جرم را در ایران (زهیافت داده‌های تلفیقی بین استانی) ارزیابی کرده‌اند. نتایج پژوهش آنها نشان داد رابطه مستقیمی بین بیکاری و آسیب‌های اجتماعی از قبیل قتل عمد، سرقت و خودکشی وجود دارد و آثار تخریبی بیکاری بسیار زیان‌بارتر از تورم است.

¹ Ranson

² Joseph

³ Walter

⁴ Scott and Hog

اهداف و پرسش‌های پژوهش

توزیع جرم در سطح منطقه از لحاظ جغرافیایی یکسان نیست و در هر منطقه با توجه به ویژگی خاصی که دارد، نوع خاصی از جرم اتفاق می‌افتد. در ایجاد عوامل اولیه برای زیر پا گذاشتن قانون و ارتکاب جرم به دست انسان، چندین عامل از جمله وسوسه‌های ایجادشده، فضا و محیط مؤثرند؛ از این رو فضای جغرافیایی یک منطقه نقش اساسی در تقویت قانون و اجرای عدالت دارد (شاهینوندی و همکاران، ۱۳۸۸: ۱۵۴)؛ بنابراین اطلاعات درباره مکان، نوع جرم، تعداد جرم و همچنین در نظر گرفتن اطلاعات اجتماعی، اقتصادی، کالبدی و... در محدوده‌های جرم‌خیز و مسئله‌دار کمک شایانی به تحلیل و سیاست‌گذاری برای محدوده‌های آسیب‌پذیر خواهد کرد (عموزاده مهدیرجی و شربتی، ۱۳۹۰: ۱۳۰)؛ بر این اساس پژوهش حاضر با رویکرد تحلیل جغرافیایی درصدد تبیین، تحلیل و ارزیابی نوع و پراکندگی جرائم در سکونتگاه‌های روستایی شهرستان نیمروز است؛ زیرا شاهد وقوع بعضی از جرائم و ناامنی‌های حاصل از آنها در این محدوده هستیم. از مهم‌ترین دلایل بروز جرم و جنایت در کل منطقه سیستان و همچنین در روستاهای شهرستان نیمروز، مشکلات معیشتی و اقتصادی مردم با توجه به خشکسالی و پیامدهای ناشی از آن و شرایط ویژه منطقه ناشی از بسته‌شدن مرز به دلیل مشکلات امنیتی است. پرسش‌های مطرح‌شده در این زمینه به شرح زیر است:

- ۱- نوع جرائم در نواحی روستایی شهرستان نیمروز طی فصول سال چگونه است؟
- ۲- پراکندگی جرائم در نواحی روستایی شهرستان نیمروز طی فصول سال چگونه است؟
- ۳- نوع جرائم در نواحی روستایی شهرستان نیمروز بیشتر متأثر از کدام عوامل است؟

مبانی نظری پژوهش

جرم چیست؟ درحقیقت هیچ‌گونه پاسخ روشن و صریحی به این پرسش وجود ندارد. عقاید، استنباط‌ها و تصورات درباره این موضوع که چه چیزی رفتار مجرمانه را به وجود می‌آورد، همواره در حال دگرگونی و تغییر است. برای دقیق بیان کردن این مطلب باید بگوییم از آنجایی که تعریف هر فرد از جرم به علایق و جهان‌بینی خاص او وابسته است، بنابراین هم جرم و هم جرم‌شناسی مفاهیم غیرقطعی هستند (وایت و هینس، ۱۳۸۷: ۱۹)؛ همچنین نکته جالب توجه در موضوع جرم این است که تعریف آن در کشورهای مختلف نیز متفاوت است؛ به نحوی که ممکن است در کشوری ارتکاب فعلی جرم محسوب شود، ولی انجام همان فعل در کشور دیگری جرم نباشد. از منظر حقوقی، جرم، فعل یا ترک فعلی است که براساس قوانین برای آن مجازات تعیین شده است. براساس ماده ۲ قانون مجازات اسلامی مصوب ۱۳۷۰/۵/۸ هر فعل و ترک فعلی که در قانون برای آن مجازات تعیین شده باشد، جرم محسوب می‌شود (مداح و خیرخواهان، ۱۳۹۰: ۱۹۴).

در بحث میزان جرم، میزان جرم عبارت است از رقم ارتکاب جرم در مقایسه با کل جمعیت که یا به‌وسیله محاسبه میزان مجرمان یا به‌صورتی که بیشتر رایج است، براساس تعداد جرائم ارتکابی در دوره زمانی مشخص اندازه‌گیری می‌شود (صدیق، ۱۳۸۷: ۳۲۱).

درباره مکان جرم نیز این گونه مطرح است که برای واحد مکان معمولاً سراسر کشور را به علت وحدت حقوق جزا در سراسر آن کشور انتخاب می‌کنند و ممکن است از نظر مکان، واحدها به صورت استان‌ها یا حوزه‌های قضایی یا نواحی صنعتی یا نواحی کشاورزی، یا نواحی مذهبی، یا نواحی اقلیت‌های ملی یا مذهبی و ... انتخاب شوند. در مطالعه تطبیقی آمار جنایی از لحاظ مکان باید تغییرات مرزی و وسعت خاک را در نظر گرفت و چون جرائم در طول زمان‌های پی‌درپی به وقوع می‌پیوندند، معمولاً برای واحد زمان، تعداد و انواع جرائم را در یک سال تعیین می‌کنند (کی‌نیا، ۱۳۸۶: ۸۱).

دانشمندان علوم اجتماعی از دیرباز علاقه خاصی به توصیف جغرافیایی جرم داشته‌اند. مطالعه جغرافیایی جرم در جست‌وجوی تحلیل و توصیف خوشه‌های فضایی رفتارهای بزهکاری، چگونگی ساخت‌وساز و نظارت بر فضاها و توضیح چگونگی گسترش اشکال پویایی اجتماعی و سیاسی ترس از جرم و پاسخ اجتماعی به آن است؛ بنابراین جغرافیای جرم، شاخه‌ای از علم جغرافیاست که بر آثار متقابل جرم، فضا و جامعه تأکید دارد و قانون‌شکنی‌ها، تخلفات و تأثیرات جرم را تجزیه و تحلیل می‌کند. مطالعات در زمینه جغرافیای جرم به اواسط قرن نوزدهم در اروپا برمی‌گردد؛ زمانی که کارتوگرافیست‌های جرم‌شناسی سعی در نمایش الگوهای منطقه‌ای جرم و تخلفات در محیط‌های سکونت و فیزیکی داشتند (رضوانی و همکاران، ۱۳۸۹: ۴۴).

مکتب جغرافیایی کتله و میشل گری^۱ قائل به تأثیر زیاد عوامل جغرافیایی در ارتکاب به جرم‌اند و اعتقاد دارند نهادهای اجتماعی مانند مذهب و خانواده تا اندازه‌ای زیاد تابع مقتضیات و شرایط جغرافیایی و حتی توسعه و موفقیت وابسته به محیط جغرافیایی هستند. براساس پژوهشی که کتله بنیان‌گذار این مکتب انجام داد، اعلام کرد آدم‌کشی و سایر جرائم علیه اشخاص در نواحی جنوب و به‌ویژه در فصل گرما بیشتر اتفاق می‌افتد و جرائم علیه اموال در نواحی شمال و در فصل سرد بیشتر واقع می‌شود (خسروی‌نیا و موغلی، ۱۳۹۰: ۶۴). وی به کمک اعداد و ارقام، همبستگی و ارتباط محیط جغرافیایی و جرم را نشان داد. به اعتقاد وی جرائم ارتكابی در یک جامعه و نوسانات متناوب آن مانند یک تابع ریاضی وابسته به تغییرات شرایط اقتصادی و اجتماعی زمان و مکان است. پس از آن، پژوهش‌های کتله توجه بسیاری از دانشمندان کشورهای مختلف را جلب کرد و همین امر موجب بروز جنبش‌های علمی جدید و از جمله ایجاد رشته جدیدی در زمینه آماری جنایی به نام «کتلتیسم» شد. پژوهش‌های او باعث شد جرم، یک پدیده اجتماعی تابع متغیر زمان و مکان شناخته شود (پوراحمد و کلانتری، ۱۳۸۱: ۵۶).

درباره پیشگیری مکانی از جرم، سه دیدگاه یا رویکرد وجود دارد: پیشگیری از جرم با طراحی محیطی، پیشگیری وضعی از جرم و نظریه فضای قابل دفاع.

نظریه پیشگیری از جرم با طراحی محیطی یا به اختصار CPTED^۲ را نخستین بار جرم‌شناسی به نام سی.ری.جفری^۳ وضع کرد. جفری به نظریه‌های دیگر در حوزه پیشگیری از جرم، به‌ویژه آنهایی که به دانشگاه شیکاگو تعلق داشتند، این ایراد را وارد کرد که بیش از حد بر محیط اجتماعی یا رفتار بزهکار تمرکز کرده‌اند؛

^۱ Kutla and Michelle Gary

^۲ Crime Prevention Through Environmental Design (CPTED)

^۳ C. Rey. Jeffrey

بنابراین در نظریه پیشگیری از جرم با طراحی محیطی، محیط زیست (علل فضایی)، یکی از عوامل مؤثر در ارتکاب جرائم در نظر گرفته و با کنترل آن تا حدود زیادی از جرم پیشگیری می‌شود. به‌طور کلی طرح پیشگیری از جرم با طراحی محیطی، از راه طراحی و مدیریت محیط فیزیکی ساختمان‌ها، اماکن مسکونی و محیط‌های تجاری، امنیت عمومی را افزایش و ترس از وقوع جرم را کاهش می‌دهد. در واقع این نوع از پیشگیری شامل تغییر در فضای زندگی و کار مردم در راستای از بین بردن نقاط کور، زمینه‌های تحریک بزهکاران و آمادگی برای هشدار سریع در زمینه جرائم در حال وقوع است (احمدی و همکاران، ۱۳۹۰: ۲۳).

نظریه پیشگیری وضعی از جرم با طراحی محیطی را قرن نوزدهم در انگلستان دانشمندانی چون کلارک و مایهيو^۱ با تأکید بر کاهش فرصت‌ها برای وقوع جرم از طریق بهبود طراحی و مدیریت محیط وضع کردند که براساس آن، انسان عقلانی است و با محاسبه خطرات و مزایای هر عمل، مجموعه‌ای از رفتارها را ترجیح می‌دهد. این رهیافت به نظریه فعالیت روزمره بسیار نزدیک است (حاتمی‌نژاد و همکاران، ۱۳۹۱: ۶۹).

نظریه فضای قابل دفاع را معماری به نام اسکار نیومن^۲ در سال ۱۹۷۲ مطرح کرد. وی در کتابی که در همین زمینه نوشت از شکل مجتمع‌های مسکونی در آمریکا به شدت انتقاد کرد. میزان زیاد جرم در فضاهای عمومی مربوط به مجتمع‌های مسکونی به علت فرم و طراحی نامناسب آنها، همچنین رشد چشمگیر انبوه‌سازی مسکن بدون توجه به مسئله تعاملات انسانی و روابط همسایگی در طراحی و معماری این گونه از مسکن از مسائل مورد تأکید نیومن است. از نظر او این وضعیت موجب شده است برای ساکنان این گونه از مجتمع‌ها تشخیص همسایگان و ساکنان بومی از افراد غیربومی و همچنین بزهکاران و مجرمان دشوار باشد؛ به بیان دیگر کنترل‌های غیررسمی در این محیط‌ها به شدت کاهش می‌یابد و این امکان را فراهم می‌کند تا بزهکاران با ترس اندک از دستگیری مرتکب جرم شوند. به همین سبب نیومن و برخی دیگر از معماران روشنفکر مانند ریچارد گاردینر^۳ برای تغییر این شرایط و ارتقای ایمنی در ساخت‌وساز واحدهای مسکونی پیشنهادهایی را درباره طراحی آنها ارائه کردند. هدف اصلی نیومن و همکاران وی این بود که رفتار ساکنان این محیط‌ها را درباره اتفاقات اطراف و همچنین دیگر ساکنان تغییر و انگیزه آنان را برای نظارت عمومی و حساسیت بیشتر به محیط عمومی اطراف خودشان ارتقا دهند (کلارک، ۱۳۸۷: ۳۴۵).

بررسی مطالعات پیشین جغرافیای بزهکاری نشان می‌دهد تأکید بیشتر بر عوامل محیط طبیعی (آب‌وهوا، دما، عرض جغرافیایی و...) و تأثیر آن بر انسان و رفتار او بوده است؛ در حالی که در پژوهش‌های کنونی به عوامل مربوط به محیط انسانی (اجتماعی) و شرایط اقتصادی، اجتماعی و فرهنگی بیشتر توجه شده است. براساس عقیده غالب، جرم پیش از اینکه پدیده‌ای جبرگرایانه و ناشی از عوامل قطعی و تغییرناپذیر محیط طبیعی باشد، پدیده‌ای اجتماعی و متأثر از شرایط اقتصادی، اجتماعی، فرهنگی و سیاسی جامعه و مکان جرم است (احمدی و همکاران، ۱۳۹۲: ۵۱). چنانچه در محدوده مطالعه شده خشکسالی و مشکلات معیشتی، نگاه امنیتی به مرز و مسدودشدن آن و اهمیت پیدا کردن بیشتر مسائل اقتصادی به افزایش وقوع جرم و جنایت انجامیده است.

¹ Clark and Meiri

² Oscar Newman

³ Richard Gardiner

تمامی ناهنجاری‌ها و مفاسد اجتماعی یا هر رفتار انسانی که مخالف نظم عمومی و ارزش‌های جامعه باشد، به هر نحو که از انسان سر بزند، بستر زمانی و مکانی دارد. این ویژگی موجب می‌شود جرم و بزهکاری جنبه جغرافیایی پیدا کند. بزهکار، بزه‌دیده، رفتار مجرمانه و ظرف مکانی و زمانی آن، هر جرم را از دیگر رفتارها متمایز می‌کند. مهم‌تر اینکه تفاوت در شرایط مکانی و ویژگی‌های رفتاری در کنار عامل زمان، توزیع فضایی نابرابری جرائم را در پی دارد. همین امر موجب می‌شود در واحد مکان، ناهنجاری‌های اجتماعی به‌طور یکسان پراکنده نباشد (شاهپوندی و همکاران، ۱۳۸۸: ۱۵۹).

روش پژوهش

روش پژوهش توصیفی - تحلیلی است و همانند سایر پژوهش‌ها دو زیربخش عمده برای انجام دارد؛ بخش اول را مطالعات اسنادی و کتابخانه‌ای به‌منظور بررسی مواردی چون ادبیات نظری موضوع و پیشینه پژوهش به خود اختصاص داده و بخش دوم در قالب پژوهش میدانی و پیمایشی برای جمع‌آوری اطلاعات و سپس تدوین و تکمیل پرسش‌نامه انجام پذیرفته است. پایایی آن با استفاده از ضریب آلفای کرونباخ در این پژوهش ۰/۸۳ برآورد شده که با توجه به آستانه‌های در نظر گرفته‌شده در منابع علمی معتبر، از قابلیت اعتماد مطلوبی برخوردار است.

جامعه آماری همه خانوارهای روستایی شهرستان نیمروز را شامل می‌شود که براساس آمار سال ۱۳۹۰ برابر با ۱۰۰۲۹ خانوار است. حجم نمونه براساس فرمول کوکران در سطح ۹۵ درصد اطمینان ($T=1/96$) برابر با ۳۷۰ خانوار تعیین شد که به‌صورت تصادفی ۳۲ روستا از میان ۱۱۸ روستا با فرمول شارپ انتخاب و پرسش‌نامه در خانوارهای روستاهای نمونه تکمیل شد. در مراحل بعد تحلیل داده‌های گردآوری‌شده با استفاده از نرم‌افزار SPSS و GIS صورت گرفت و آزمون‌های آنوا، روش آنتروپی، مدل الکتره، کروسکال والیس، ضریب همبستگی اسپیرمن و تحلیل مسیر برای پاسخگویی به پرسش‌ها به کار رفت. در جدول زیر شاخص‌های پژوهش آورده شده که با مطالعه مقالات مرتبط با موضوع، گفت‌وگو با افراد آگاه و اهالی روستاها به دست آمده است (جدول ۱).

جدول - ۱: شاخص‌های پژوهش

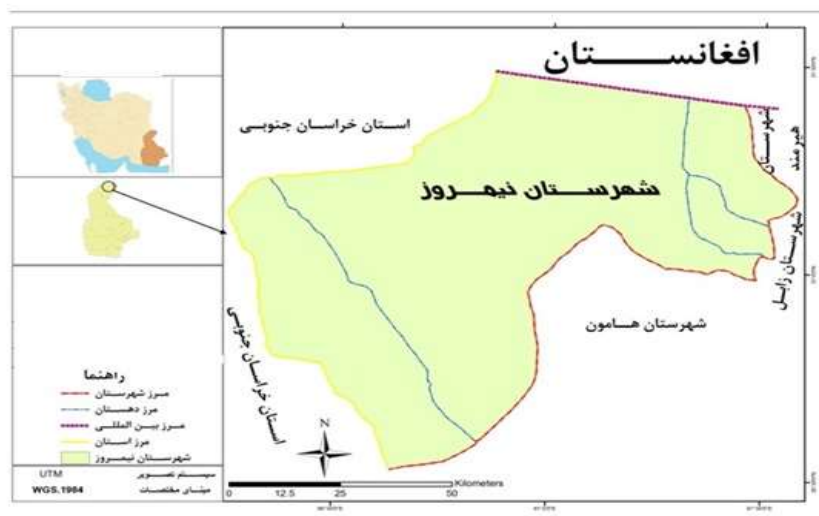
شاخص‌های اجتماعی	شاخص‌های اقتصادی
- پایین بودن پایگاه اقتصادی و اجتماعی	- کمی درآمد
- ضعف اعتقادات مذهبی	- بیکاری
- بی‌توجهی به معیارهای اجتماعی (بایدها و نبایدها)	- بدهکاری
- میزان نارضایتی از وضع زندگی (فرهنگ رقابتی و چشم و هم‌چشمی)	- رکود و نبود فرصت‌های اشتغال
- به‌دست آوردن ثروت و قدرت از هر راهی (عامل ارزش‌گذاری افراد)	- ناتوانی در پرداخت اجاره خانه
- سطح سواد (بی‌سوادی یا کم‌سوادی)	- مخارج سنگین زندگی
- اختلافات اجتماعی (دشمنی‌های قومی و طایفه‌ای)	- تفاوت درآمدی و رفاهی نسبت به دیگران
- مسافرت ساکنان روستا (خالی شدن مسکن و خلوتی روستا)	- زیادبودن درآمد غیرقانونی نسبت به درآمد قانونی
- کم و زیادبودن جمعیت روستا	- تأثیر ارتکاب جرم برای جبران کمبودهای رسیدن به
- اعتیاد	موقعیت اقتصادی

شاخص‌های اقتصادی	شاخص‌های اجتماعی
شاخص‌های کالبدی - محیطی	- ضعف قوانین
	- نبود پایگاه بسیج
- موقعیت مکانی (دوری و نزدیکی به شهر)	
- بافت نامناسب (کوچه‌های باریک و پرپیچ‌وخم)	
- تاریکی و خلوتی در شب	
- مشکلات ناشی از بادهای ۱۲۰ روزه (سروصدای ایجادشده و کاهش دید ناشی از گردوغبار)	
- مقطعی بودن آب برای کشاورزی (که باعث بیکاری فصلی در مشاغل کشاورزی می‌شود)	

منبع: یافته‌های پژوهش، ۱۳۹۵

محدوده پژوهش

شهرستان نیمروز، یکی از شهرستان‌های جدید است که براساس تقسیمات جدید کشوری از بخش پشت آب به شهرستان نیمروز تغییر نام داد. از نظر مشخصات جغرافیایی این بخش بین نقاط ۳۰ درجه و ۴۵ دقیقه تا ۳۱ درجه و ۳۱ دقیقه عرض شمالی و ۶۰ درجه و ۴۵ دقیقه تا ۶۱ درجه و ۴۰ دقیقه طول شرقی با وسعت تقریبی ۸۱۷۵ کیلومترمربع در شمال استان سیستان و بلوچستان واقع شده است. این منطقه براساس سرشماری عمومی نفوس و مسکن سال ۱۳۹۰ جمعیتی حدود ۴۵۴۶۶ نفر دارد. این شهر شامل دهستان‌های قائم‌آباد، بزی، سفیدآبه و ادیمی است (رضایی‌کیخا، ۱۳۹۳: ۵). در زیر موقعیت شهرستان نیمروز آورده شده است (شکل ۱).



شکل - ۱: موقعیت شهرستان نیمروز، نگارندگان، ۱۳۹۵

یافته‌های پژوهش

وضعیت جرائم طی فصول مختلف سال

با توجه به جدول (۲) در بررسی نوع جرائم در فصل بهار از نظر پاسخگویان، جرائمی از قبیل سرقت محصولات کشاورزی با ۳۵/۹ درصد و نزاع و درگیری با ۲۹/۷ درصد، بیشترین میزان وقوع را به خود اختصاص داده‌اند. یافته‌ها نشان می‌دهد از آنجا که دو فصل اول سال و به‌ویژه بهار زمان به‌عمل آمدن و برداشت محصولات کشاورزی از قبیل

غلات و نیز میوه‌هایی از قبیل انگور یاقوتی، خربزه و هندوانه است، بنابراین زمینۀ وقوع سرقت محصولات کشاورزی فراهم می‌شود. از سوی دیگر از نظر کشاورزان دادن آخرین آب به محصولات بسیار مهم است؛ بر این اساس کمبود آب و دیر تخصیص دادن آب به کشاورزان در این زمان مهم، زمینۀ وقوع اختلافات و درگیری‌هایی را بین برخی افراد فراهم می‌کند و این امر خود اختلافات طولانی‌مدت و نزاع و درگیری‌های شدید را به دنبال خواهد داشت؛ همچنین در این فصل به دلیل تعطیلات بهاره (عید نوروز) بسیاری از جشن‌ها و مراسم شادی برگزار و بخشی از نزاع‌ها و درگیری‌ها به این جشن‌ها مربوط می‌شود. در بررسی نوع جرائم در فصل تابستان از نظر پاسخگویان، جرائمی از قبیل سرقت منزل با ۵۴/۶ درصد و سرقت محصولات کشاورزی با ۲۱/۶ درصد، بیشترین میزان وقوع را به خود اختصاص داده‌اند.

یافته‌ها نشان می‌دهد در فصل تابستان به دلیل تعطیلات و بسته‌بودن مدارس و نبود امکانات اوقات فراغت برای نوجوانان زمینۀ بزهکاری فراهم می‌شود. از سوی دیگر برخی افراد نیز برای گذران اوقات فراغت خود و فرزندان یا فرار از طوفان‌های شن و ماسه در تابستان سفر می‌کنند؛ خالی‌بودن مسکن و خلوتی اماکن مسکونی خود موقعیتی مناسب برای سرقت از منزل است. بادهای ۱۲۰ روزه هم به دلیل محبوس‌کردن افراد در خانه و کاهش سطح کنترل و آگاهی آنها از محیط اطراف خود در این امر تسهیل‌کننده است؛ همچنین چون تابستان زمان برداشت بعضی از محصولات کشاورزی است، سرقت محصولات کشاورزی نیز به میزان تقریباً زیاد در این فصل اتفاق می‌افتد.

در بررسی نوع جرائم در فصل پاییز از نظر پاسخگویان، جرائمی از قبیل سرقت دام با ۴۵/۹ درصد و سرقت منزل با ۳۰/۸ درصد، بیشترین میزان وقوع را به خود اختصاص داده‌اند. یافته‌ها نشان می‌دهد در این فصل به دلیل کمبود علوفه و افزایش قیمت دام، سرقت دام بیش از سایر جرائم رخ می‌دهد.

در بررسی نوع جرائم در فصل زمستان از نظر پاسخگویان، جرائمی از قبیل سرقت دام با ۵۶/۲ درصد و سرقت منزل با ۲۳/۲ درصد، بیشترین میزان وقوع را به خود اختصاص داده‌اند. یافته‌ها نشان می‌دهد در این فصل به دلیل کمبود آذوقه و افزایش قیمت دام، سرقت دام به میزان زیاد و بیش از سایر فصول سال رخ می‌دهد. سرمای شدید و بادهای سرد نیز باعث ناآگاهی و کنترل ناکافی افراد بر محیط زندگی‌شان می‌شود و این امر سرقت دام و سرقت سایر وسایل زندگی افراد را آسان می‌کند.

جدول- ۲: داده‌های آماری مربوط به جرائم طی فصول سال از نظر پاسخگویان

فصول سال	فراوانی هر جرم					
	نزاع و درگیری	سرقت دام	سرقت منزل	سرقت محصولات کشاورزی	تخریب یا خرابکاری	سایر جرائم
بهار	۲۹/۷	۱۳/۲	۱۵/۹	۳۵/۹	۴/۶	۰/۵
تابستان	۴/۳	۱۴/۱	۵۴/۶	۲۱/۶	۴/۱	۱/۴
پاییز	۴/۹	۴۵/۹	۳۰/۸	۲/۷	۶/۸	۸/۹
زمستان	۵/۹	۵۶/۲	۲۳/۲	۳/۸	۷	۳/۷

منبع: یافته‌های پژوهش، ۱۳۹۵

برای بررسی تفاوت نوع جرائم در فصول مختلف سال از آزمون آنوا استفاده می‌کنیم.

جدول-۳: تحلیل واریانس یک‌راهه (ANOVA) برای مقایسه نمره نوع جرم در فصول مختلف سال

نتیجه	سطح معناداری	F	مجموع مربعات	درجه آزادی	مؤلفه	
					میزان جرم	بین گروه‌ها
معنادار	۰/۰۰۰	۸/۷۹۰	۵۰/۴۱۶	۳	بین گروه‌ها	میزان جرم
			۲۸۲۱/۸۱۱	۱۴۷۶	درون گروه‌ها	
			۲۸۷۲/۲۲۷	۱۴۷۹	کل	

منبع: یافته‌های پژوهش، ۱۳۹۵

با توجه به جدول (۳) سطح معناداری به دست آمده ۰/۰۰۰ است. میان فصل‌های مختلف سال و میزان جرم تفاوت معناداری دیده شد که حاکی است بین ارتکاب انواع جرم در فصول مختلف سال تفاوت معناداری وجود دارد.

در ادامه پژوهش حاضر برای وزن‌دهی داده‌ها از روش آنتروپی شانون استفاده شد. ایده این روش این است که هرچه پراکندگی و مقادیر یک شاخص بیشتر باشد، آن شاخص نسبت به دیگر شاخص‌ها اهمیت بیشتری دارد (Momeni, 2006: 14).

همان‌گونه که جدول (۴) نتایج حاصل از وزن‌دهی آنتروپی شانون را براساس شماره هر معیار نشان می‌دهد، هریک از معیارهای مطالعه شده وزن‌های متفاوتی دارند؛ به گونه‌ای که جمع این وزن‌ها باید برابر با عدد یک باشد. در این پژوهش جرم‌های سرقت دام و سرقت منزل بیشترین اهمیت (۰,۲۰۹) و جرم تخریب یا خرابکاری کمترین اهمیت (۰,۱۷۵) را دارند.

جدول-۴: نتایج حاصل از مدل آنتروپی شانون و وزن هریک از معیارها

فصول سال	وزن هر جرم				
	نزع و درگیری	سرقه دام	سرقه منزل	سرقه محصولات کشاورزی	تخریب یا خرابکاری
بهار	۰,۶۶۲	۰,۱۰۲	۰,۱۲۷	۰,۰۵۶	۰,۲۰۴
تابستان	۰,۰۹۵	۰,۱۰۸	۰,۴۳۶	۰,۳۳۷	۰,۱۸۲
پاییز	۰,۱۰۹	۰,۳۵۴	۰,۲۴۵	۰,۰۴۲	۰,۳۰۲
زمستان	۰,۱۳۱	۰,۴۳۴	۰,۱۸۶	۰,۰۵۹	۰,۳۱۱
جمع	۰,۹۹۷	۰,۹۸۹	۰,۹۹۳	۰,۹۹۸	۰,۹۹۹
وزن	۰,۲۰۱	۰,۲۰۹	۰,۲۰۹	۰,۲۰۶	۰,۱۷۵

منبع: یافته‌های پژوهش، ۱۳۹۵

وضعیت پراکندگی جرائم طی فصول مختلف سال

با توجه به جدول (۵)، در بررسی پراکندگی جرائم طی فصول سال از نظر پاسخگویان، فصل تابستان با ۳۵/۷ درصد و زمستان با ۳۱/۶ درصد، بیشترین میزان وقوع جرم (پراکندگی) را به خود اختصاص داده‌اند. یافته‌ها نشان می‌دهد تابستان به دلیل تعطیلات، نبود امکانات اوقات فراغت، مسافرت افراد به دلایل مختلف، بادهای ۱۲۰ روزه و مشکلات ناشی از آن، برداشت محصولات کشاورزی و ...، بیشترین میزان وقوع جرم را نسبت به سایر فصول از نظر پاسخگویان به خود اختصاص داده است. در رتبه بعدی زمستان است که به دلیل سرما و بادهای

شدید، کمبود آذوقه دام، افزایش قیمت دام و شرایط سخت زندگی میزان چشمگیری از وقوع جرم را به خود اختصاص داده است.

جدول- ۵: اطلاعات مربوط به پراکندگی جرائم طی فصول سال از نظر پاسخگویان

ردیف	فصول	فراوانی	درصد
۱	بهار	۶۱	۱۶/۵
۲	تابستان	۱۳۲	۳۵/۷
۳	پاییز	۳۱	۸/۴
۴	زمستان	۱۱۷	۳۱/۶
۵	فرقی ندارد	۲۹	۷/۸
۶	جمع	۳۷۰	۱۰۰

منبع: یافته‌های پژوهش، ۱۳۹۵

در زمینه پراکندگی جرائم طی فصول سال از آزمون کروسکال والیس استفاده شد. با توجه به جدول (۶) سطح معناداری که از آزمون کروسکال والیس به دست آمده است و همچنین جدول پراکندگی وقوع جرم در فصول مختلف سال مشخص شد وقوع جرائم در فصل‌های مختلف کم یا زیاد می‌شود.

جدول- ۶: آزمون آماری کروسکال والیس

۲۳/۲۶۰	Chi-square
۴	درجه آزادی
۰/۰۰۰	سطح معناداری

منبع: یافته‌های پژوهش، ۱۳۹۵

در ادامه با بهره‌گیری از مدل الکترو، فصل‌های سال از نظر وقوع میزان جرم و جنایت اولویت‌بندی شد. این مدل بر مبنای روابط غیررتبه‌ای است؛ بنابراین پاسخ‌های به دست آمده به صورت مجموعه‌ای از رتبه‌هاست که در آن پس از ماتریس بی‌مقیاس شده، پارامترهای هماهنگی و ناهماهنگی، درجه اعتبار و روابط غیررتبه‌ای برای مقایسه زوجی گزینه‌ها از طریق ترکیب شاخص‌های مقادیر هماهنگی و ناهماهنگی محاسبه می‌شود. جدول (۷) ماتریس نهایی حاصل از این مدل را نشان می‌دهد که حاصل ضرب عناصر ماتریس هماهنگ مؤثر و ماتریس ناهماهنگ مؤثر است.

جدول- ۷: ماتریس نهایی براساس مدل الکترو

فصل	بهار	تابستان	پاییز	زمستان
بهار	-	۰	۱	۱
تابستان	۱	-	۱	۱
پاییز	۰	۰	-	۰
زمستان	۱	۰	۱	-

منبع: یافته‌های پژوهش، ۱۳۹۵

براساس جدول (۷) امتیاز نهایی هر روستا، حاصل اختلاف بین اعداد برد و باخت هریک از فصل‌ها، محاسبه شد که نتایج آن در جدول (۸) آمده است. این اعداد هرچه بزرگ‌تر و مثبت باشند، نشان‌دهنده وقوع جرم و جنایت بیشتر در آن فصل است و هرچه کمتر و به سمت منفی باشند، نشانه وقوع جرم و جنایت کمتر در آن فصل سال است. همان‌طور که ملاحظه می‌کنید بیشترین جرائم در روستاهای مدنظر در فصل تابستان و کمترین جرائم در فصل پاییز روی داده است؛ بنابراین با توجه به این موضوع، پراکندگی جرائم در نواحی روستایی شهرستان نیمروز طی فصول سال متفاوت است.

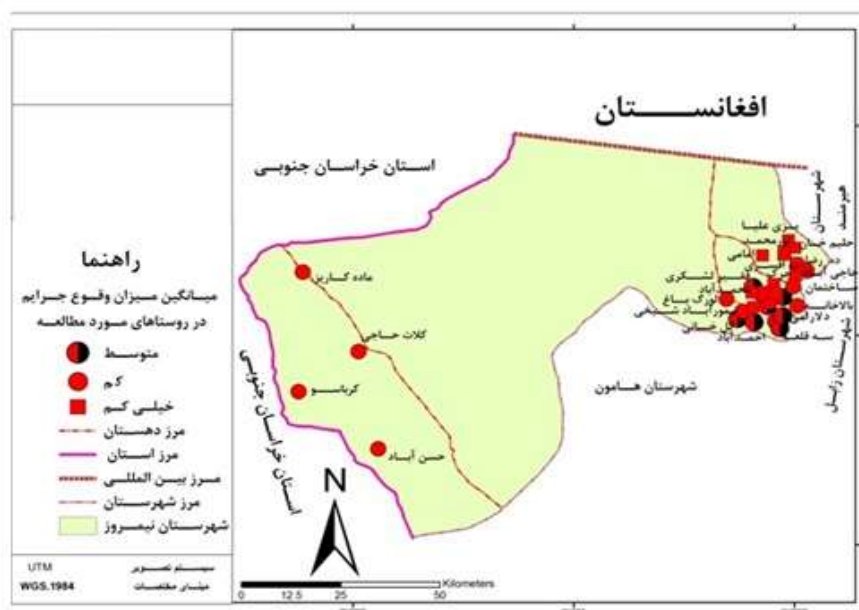
جدول - ۸: رتبه‌بندی نهایی فصل‌ها براساس میزان و پراکندگی وقوع جرم

رتبه فصل	فصل‌های سال
۳	بهار
۱	تابستان
۴	پاییز
۲	زمستان

منبع: یافته‌های پژوهش، ۱۳۹۵

وضعیت میزان جرائم در هریک از روستاهای نمونه شهرستان نیمروز

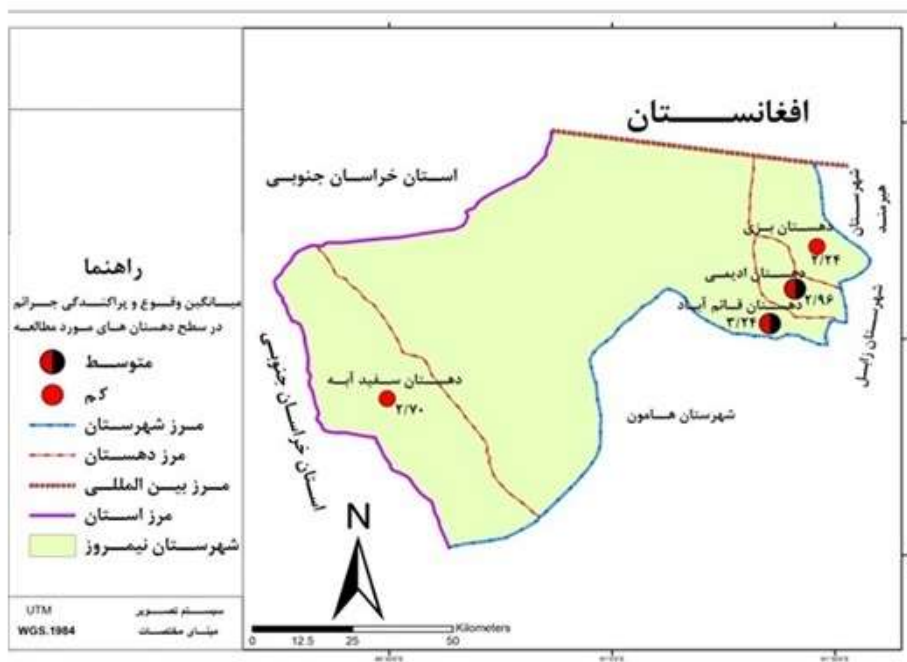
در بررسی میزان جرم در ۳۲ روستای نمونه، روستاهای ده‌افسری، بزلی‌علیا، کنگ پیران و محمدآباد هرکدام با میانگین ۲، کمترین و روستاهای ده فتح‌الله، سه‌قلعه، فقیرلشکری و دلارامی به ترتیب با میانگین‌های ۳/۴۰، ۳/۵۱، ۳/۲۸ و ۳/۱۵ بیشترین میزان جرم را به خود اختصاص داده‌اند؛ از این رو نتایج نشان می‌دهد روستاهای ده فتح‌الله، سه‌قلعه، فقیرلشکری و دلارامی به دلیل داشتن جمعیت زیاد و جوان، بیکاری زیاد، اعتیاد برخی افراد و نزدیکی به مراکز شهری میزان زیادی از وقوع جرم را دارند. شکل (۲) وضعیت جرائم را در روستاهای نمونه نشان می‌دهد.



شکل - ۲: وضعیت جرائم در روستاهای نمونه، نگارندگان، ۱۳۹۵

وضعیت میزان جرائم در هریک از دهستان‌های شهرستان نیمروز

در بررسی میزان جرم در ۴ دهستان شهرستان نیمروز، دهستان‌های بزى و سفیدآبه به ترتیب با میانگین‌های ۲/۲۴ و ۲/۷۰، کمترین و دهستان‌های قائم‌آباد و ادیمی به ترتیب با میانگین‌های ۳/۲۴ و ۲/۹۶، بیشترین میزان جرم را به خود اختصاص داده‌اند. یافته‌ها نشان می‌دهد دهستان‌های قائم‌آباد و ادیمی به دلیل داشتن جمعیت زیاد و جوان، بیکاری زیاد، اعتیاد برخی افراد و نزدیکی به مراکز شهری میزان بیشتری از وقوع جرم را نسبت به دهستان‌های بزى و سفیدآبه دارند. شکل (۳) وضعیت جرائم را در سطح دهستان‌ها نشان می‌دهد.



شکل - ۳: وضعیت جرائم در سطح دهستان‌های شهرستان نیمروز، نگارندگان، ۱۳۹۵

وضعیت شاخص‌های اقتصادی، اجتماعی و کالبدی - محیطی در روستاها

برای تحلیل وضعیت شاخص‌های اقتصادی در روستاهای شهرستان نیمروز، شاخص‌هایی با توجه به بررسی‌های انجام گرفته در منطقه انتخاب و در تک‌تک روستاهای مطالعه شده بررسی شد که بدین شرح است؛ با توجه به جدول (۹)، در بررسی شاخص‌های مدنظر در روستاهای مطالعه شده شاخص‌های تفاوت درآمدی و رفاهی و ناتوانی در پرداخت اجاره‌خانه به ترتیب با میانگین‌های ۳/۵۵ و ۳/۷۱، کمترین و شاخص‌های بیکاری و زیادبودن درآمد غیرقانونی به ترتیب با میانگین‌های ۴/۲۲ و ۴/۱۲، بیشترین وزن را به خود اختصاص داده‌اند. نتیجه آنکه شاخص‌هایی همچون بیکاری و زیادبودن درآمدهای غیرقانونی، مهم‌ترین عوامل اقتصادی وقوع جرم در روستاهای نمونه از نظر پاسخگویان است؛ از این رو ایجاد فرصت‌های اشتغال و کارآفرینی از سوی بخش‌های دولتی و خصوصی و نیز افزایش نظارت و نظم و امنیت در نواحی روستایی از سوی نهادهای مسئول در این زمینه سودبخش است.

جدول- ۹: فراوانی، میانگین وزنی و انحراف معیار شاخص‌های اقتصادی در روستاهای نمونه از نظر پاسخگویان

ضریب تغییرات	انحراف معیار	میانگین	فراوانی هر شاخص					شاخص‌های اقتصادی
			بسیار زیاد	زیاد	متوسط	کم	بسیار کم	
۰/۲۴	۰/۹۴۷	۳/۸۵	۲۸/۶	۳۹/۷	۲۲/۲	۷/۸	۱/۶	کمی درآمد
۰/۱۹	۰/۸۳۳	۴/۲۲	۴۲/۲	۴۳/۲	۱۰/۵	۳	۱/۱	بیکاری
۰/۲۴	۰/۹۴۳	۳/۷۸	۲۱/۶	۴۷/۶	۲۰/۸	۷/۸	۲/۲	بدهکاری
۰/۲۲	۰/۹۰۶	۴/۰۸	۳۵/۷	۴۵/۱	۱۳/۵	۳/۵	۲/۲	رکود و نبود فرصت‌های اشتغال
۰/۲۶	۰/۹۶۹	۳/۷۱	۲۰/۳	۴۴/۹	۲۴/۳	۷/۶	۳	ناتوانی در پرداخت اجاره‌خانه
۰/۲۵	۰/۹۷۵	۳/۸۰	۲۵/۹	۴۱/۱	۲۲/۴	۸/۹	۱/۶	مخارج زندگی
۰/۲۷	۰/۹۸۴	۳/۵۵	۱۵/۱	۴۳/۲	۲۶/۸	۱۱/۹	۳	تفاوت درآمدی و رفاهی
۰/۲۱	۰/۸۷۵	۴/۱۲	۳۵/۹	۴۸/۱	۱۰/۸	۳	۲/۲	زیادبودن درآمد غیرقانونی
۰/۲۳	۰/۹۴۱	۳/۹۴	۲۹/۵	۴۵/۹	۱۶/۲	۶/۵	۹/۱	جبران کمبودهای موقعیت اقتصادی

منبع: یافته‌های پژوهش، ۱۳۹۵

جدول- ۱۰: فراوانی، میانگین وزنی و انحراف معیار شاخص‌های اجتماعی در روستاهای نمونه از نظر پاسخگویان

ضریب تغییرات	انحراف معیار	میانگین	فراوانی هر شاخص					شاخص‌های اجتماعی
			بسیار زیاد	زیاد	متوسط	کم	بسیار کم	
۰/۲۷	۰/۹۲۲	۳/۴۱	۹/۵	۴۰/۳	۳۵/۴	۱۱/۹	۳	پایین‌بودن پایگاه اقتصادی و اجتماعی افراد
۰/۲۴	۰/۹۱۶	۳/۷۴	۱۸/۴	۴۹/۷	۲۲/۲	۷/۶	۲/۲	ضعف اعتقادات مذهبی
۰/۲۷	۱/۰۱۳	۳/۷۲	۲۲/۴	۴۳/۲	۲۳	۷/۶	۳/۸	بی‌توجهی به معیارهای اجتماعی
۰/۲۷	۱/۰۳۲	۳/۷۱	۱۹/۷	۵۰	۱۷/۳	۷/۸	۵/۱	وضع زندگی (فرهنگ رقابتی و چشم و هم‌چشمی)
۰/۲۴	۰/۹۲۹	۳/۷۴	۱۷/۶	۵۲/۲	۲۰/۳	۷	۳	ثروت و قدرت از هر راهی (عامل ارزش‌گذاری افراد)
۰/۳۰	۱/۰۳۳	۳/۴۲	۱۳/۸	۳۶/۸	۳۲/۴	۱۱/۹	۵/۱	سطح سواد (بی‌سوادی یا کم‌سوادی)
۰/۲۷	۱/۰۱۲	۳/۷۴	۲۰/۸	۴۹/۲	۱۷/۸	۷/۸	۴/۳	اختلافات اجتماعی (دشمنی‌های قومی و طایفه‌ای)
۰/۲۵	۰/۹۷۲	۳/۸۴	۲۳/۸	۵۰/۸	۱۴/۱	۸/۶	۲/۷	مسافرت ساکنان روستا (خالی‌شدن مسکن و خلوتی روستا)
۰/۲۵	۰/۹۷۰	۳/۷۸	۲۱/۶	۴۹/۷	۱۷/۶	۸/۱	۳	کم و زیادبودن جمعیت روستا
۰/۲۵	۱/۰۲۹	۴/۱۱	۴۴/۶	۳۴/۱	۱۲/۲	۶/۵	۲/۷	اعتیاد
۰/۲۴	۰/۹۴۳	۳/۸۱	۲۴/۱	۴۳/۳	۲۲/۲	۷/۸	۱/۶	ضعف قوانین قضایی
۰/۲۳	۰/۹۰۰	۳/۷۷	۱۹/۷	۴۷/۸	۲۳/۸	۷	۱/۶	نبود پایگاه بسیج

منبع: یافته‌های پژوهش، ۱۳۹۵

برای تحلیل وضعیت شاخص‌های اجتماعی در روستاهای شهرستان نیمروز، شاخص‌هایی با توجه به بررسی‌های انجام‌گرفته در منطقه انتخاب و در تک‌تک روستاهای مطالعه‌شده بررسی شد که بدین شرح است؛ با توجه به جدول (۱۰)، در بررسی شاخص‌های مدنظر در روستاهای مطالعه‌شده، شاخص‌های سطح سواد (بی‌سوادی یا

کم سوادی) و وضع زندگی (فرهنگ رقابتی و چشم و هم چشمی) به ترتیب با میانگین‌های ۳/۷۱ و ۳/۴۲، کمترین و شاخص‌های اعتیاد و مسافرت ساکنان روستا (خالی شدن مساکن و خلوتی روستا) به ترتیب با میانگین‌های ۴/۱۱ و ۳/۸۴، بیشترین وزن را به خود اختصاص داده‌اند. یافته‌ها نشان می‌دهد شاخص‌هایی همچون اعتیاد و مسافرت ساکنان روستا (خالی بودن مساکن و خلوتی روستا)، از مهم‌ترین عوامل اجتماعی وقوع جرائم در روستاها از نظر پاسخگویان است.

برای تحلیل وضعیت شاخص‌های کالبدی - محیطی در روستاهای شهرستان نیمروز، شاخص‌هایی با توجه به بررسی‌های انجام گرفته در منطقه انتخاب و در تک تک روستاهای مدنظر بررسی شد که بدین شرح است؛ با توجه به جدول (۱۱)، در بررسی شاخص‌های مدنظر در روستاهای مطالعه شده، شاخص مقطعی بودن آب برای کشاورزی با میانگین ۳/۶۱، کمترین و شاخص‌های تاریکی و خلوتی در شب، بافت نامناسب (کوچه‌های باریک و پرپیچ و خم) و مشکلات ناشی از بادهای ۱۲۰ روزه (سروصدای ایجاد شده و کاهش دید ناشی از گردوغبار) به ترتیب با میانگین‌های ۴ و ۳/۹۱، بیشترین وزن را به خود اختصاص داده‌اند؛ از این رو نتایج پژوهش نشان می‌دهد شاخص‌هایی همچون تاریکی و خلوتی در شب، بافت نامناسب (کوچه‌های باریک و پرپیچ و خم) و مشکلات ناشی از بادهای ۱۲۰ روزه (سروصدای ایجاد شده و کاهش دید ناشی از گردوغبار)، از مهم‌ترین شاخص‌های کالبدی - محیطی وقوع جرم در روستاهای این شهرستان از نظر پاسخگویان است؛ این امر توجه ویژه نهادهای مربوطه را در زمینه روشنایی روستاها و افزایش کنترل هنگام شب و نیز تعریض و گسترش کوچه‌ها می‌طلبد.

جدول - ۱۱: فراوانی، میانگین وزنی و انحراف معیار شاخص‌های کالبدی - محیطی از نظر پاسخگویان

ضریب تغییرات	انحراف معیار	میانگین	فراوانی هر شاخص					شاخص‌های کالبدی - محیطی
			بسیار زیاد	زیاد	متوسط	کم	بسیار کم	
۰/۲۵	۰/۹۸۰	۳/۸۷	۲۸/۴	۴۲/۷	۱۸/۶	۸/۴	۱/۹	موقعیت مکانی (دوری و نزدیکی به شهر)
۰/۲۳	۰/۹۲۳	۳/۹۱	۲۸/۴	۴۳/۸	۲۰/۳	۶/۲	۱/۴	بافت نامناسب (کوچه‌های باریک و پرپیچ و خم)
۰/۲۲	۰/۹۱۹	۴	۳۱/۶	۴۴/۹	۱۷/۸	۳/۲	۲/۴	تاریکی و خلوتی در شب
۰/۲۲	۰/۸۶۵	۳/۹۱	۲۴/۹	۴۹/۲	۲۰	۴/۶	۱/۴	مشکلات ناشی از بادهای ۱۲۰ روزه
۰/۲۸	۱/۰۲۷	۳/۶۱	۱۹/۷	۳۹/۷	۲۶/۵	۱۰/۵	۳/۵	مقطعی بودن آب برای کشاورزی

منبع: یافته‌های پژوهش، ۱۳۹۵

در زمینه بررسی رابطه عوامل اقتصادی، اجتماعی و کالبدی - محیطی با نوع جرم در نواحی روستایی از آزمون «ضریب همبستگی اسپیرمن» استفاده شده است. این آزمون رابطه عوامل مختلف را با نوع جرم نواحی روستایی شهرستان نیمروز به ما نشان دهد. برای این کار نخست میانگین شاخص‌های عوامل اقتصادی، عوامل اجتماعی و عوامل کالبدی و از سوی دیگر میانگین شاخص‌های جرم را به دست آوردیم و سپس رابطه بین آنها را با آزمون ضریب همبستگی اسپیرمن محاسبه کردیم.

جدول- ۱۲: نتایج آزمون ضریب همبستگی اسپیرمن برای سنجش رابطه عوامل اقتصادی با میزان جرم

نوع جرم	عوامل اقتصادی	شاخص‌ها	
عوامل اقتصادی	۰/۹۹۵	ضریب همبستگی	۱/۰۰۰
	۰/۰۰۰	سطح معناداری	۰/۰۰۰
	۳۷۰	تعداد	۳۷۰
نوع جرم	۱/۰۰۰	ضریب همبستگی	۰/۹۹۵
	۰/۰۰۰	سطح معناداری	۰/۰۰۰
	۳۷۰	تعداد	۳۷۰

منبع: یافته‌های پژوهش، ۱۳۹۵

همان‌طور که از جدول بالا (جدول ۱۲) مشخص است، مقدار معناداری ۰/۰۰۰ با سطح کمتر از ۰/۰۱ و از طرف دیگر نمرات حد کم و زیاد همه شاخص‌ها مثبت است؛ بنابراین با ۹۹ درصد اطمینان بین میانگین شاخص‌های عوامل اقتصادی و میانگین انواع جرم در روستاهای شهرستان نیروز رابطه معناداری وجود دارد. همان‌طور که ملاحظه می‌شود چون ضریب همبستگی به دست آمده (۰/۹۹۵) زیاد است، نشان می‌دهد عوامل اقتصادی رابطه مثبت بسیار زیادی با وقوع جرائم در این مناطق دارند.

جدول- ۱۳: نتایج آزمون ضریب همبستگی اسپیرمن برای سنجش رابطه عوامل اجتماعی با میزان جرم

میزان جرم	عوامل اجتماعی	شاخص‌ها	
عوامل اجتماعی	۰/۵۵۲	ضریب همبستگی	۱/۰۰۰
	۰/۰۰۰	سطح معناداری	۰/۰۰۰
	۳۷۰	تعداد	۳۷۰
نوع جرم	۱/۰۰۰	ضریب همبستگی	۰/۵۵۲
	۰/۰۰۰	سطح معناداری	۰/۰۰۰
	۳۷۰	تعداد	۳۷۰

منبع: یافته‌های پژوهش، ۱۳۹۵

با توجه به جدول بالا (جدول ۱۳)، مقدار معناداری ۰/۰۰۰ با سطح کمتر از ۰/۰۱ و از طرف دیگر نمرات حد کم و زیاد همه شاخص‌ها مثبت است؛ بنابراین با ۹۹ درصد اطمینان بین میانگین شاخص‌های عوامل اجتماعی و میانگین انواع جرم در روستاهای شهرستان نیروز رابطه معناداری وجود دارد. همان‌طور که ملاحظه می‌شود چون ضریب همبستگی به دست آمده ۰/۵۵۲ است، نشان می‌دهد عوامل اجتماعی رابطه مثبت نسبتاً زیادی با وقوع جرم در این مناطق دارند.

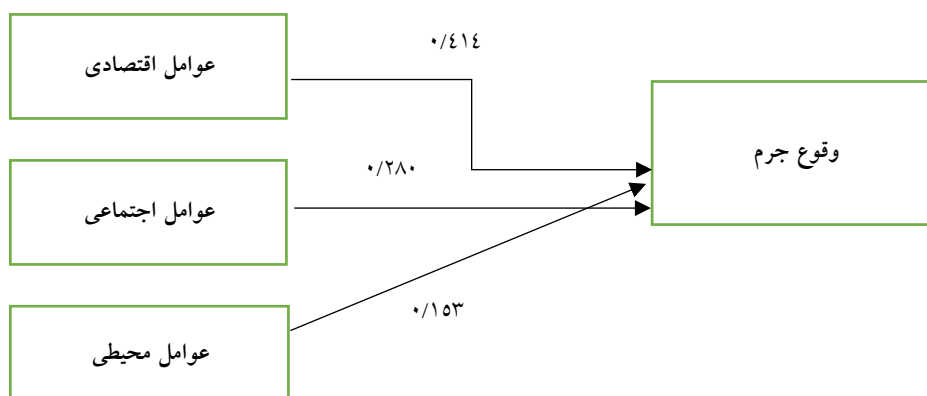
بر اساس (جدول ۱۴)، مقدار معناداری ۰/۰۰۰ با سطح کمتر از ۰/۰۱ و از طرف دیگر نمرات حد کم و زیاد همه شاخص‌ها مثبت است؛ بنابراین با ۹۹ درصد اطمینان بین میانگین شاخص‌های عوامل محیطی و میانگین انواع جرم در روستاهای شهرستان نیروز رابطه معناداری وجود دارد. همان‌طور که ملاحظه می‌شود چون ضریب همبستگی به دست آمده ۰/۳۶۱ است، نشان می‌دهد عوامل محیطی رابطه مثبت متوسط رو به زیادی با وقوع جرم در این مناطق دارند.

جدول- ۱۴: نتایج آزمون ضریب همبستگی اسپیرمن برای سنجش رابطه عوامل محیطی با میزان جرم

میزان جرم	عوامل محیطی	شاخص‌ها	
۰/۳۶۱	۱/۰۰۰	ضریب همبستگی	عوامل محیطی
۰,۰۰۰	۰,۰۰۰	سطح معناداری	
۳۷۰	۳۷۰	تعداد	
۱/۰۰۰	۰/۳۶۱	ضریب همبستگی	نوع جرم
۰,۰۰۰	۰,۰۰۰	سطح معناداری	
۳۷۰	۳۷۰	تعداد	

منبع: یافته‌های پژوهش، ۱۳۹۵

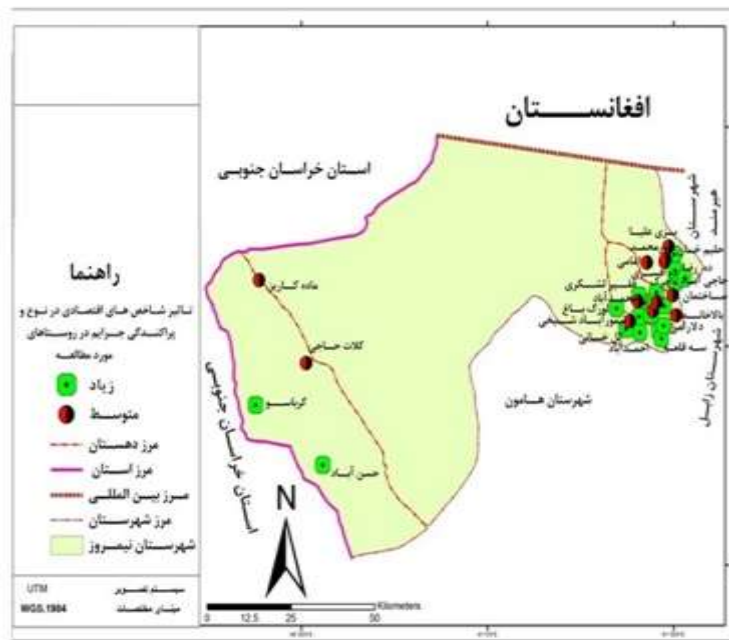
در پایان مدل تحلیل مسیر به کار گرفته شد که نشان داد عوامل اقتصادی بیشترین سهم را در این زمینه دارند. میزان تأثیر این متغیر $\beta = ۰/۴۱۴$ است؛ بدین صورت که با کمی درآمد، افزایش بیکاری و ...، میزان جرم نیز افزایش می‌یابد. عوامل اجتماعی در مرتبه دوم تبیین قرار دارند. میزان تأثیر این متغیر $\beta = ۰/۲۸۰$ و میزان اثرگذاری عوامل محیطی در وقوع جرم $\beta = ۰/۱۵۳$ است.



نمودار- ۱: مدل تحلیلی عوامل مختلف تأثیرگذار بر وقوع جرم

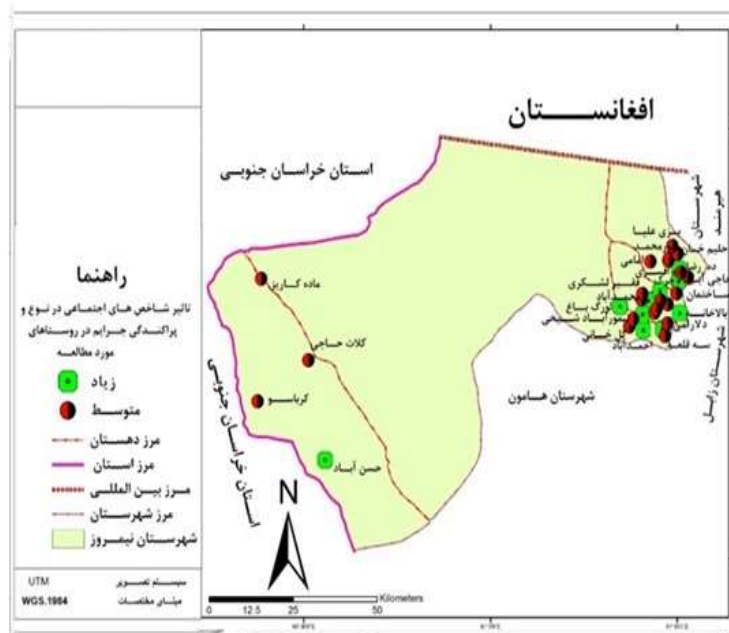
شاخص‌های پژوهش در روستاهای نمونه

در بررسی شاخص‌های اقتصادی در ۳۲ روستای نمونه، روستاهای ده میرخان و امامی به ترتیب با میانگین‌های ۳/۳۷ و ۳/۴۴، کمترین و روستاهای چرک و احمدآباد به ترتیب با میانگین‌های ۴/۱۷ و ۴/۱۶، بیشترین وزن را به خود اختصاص داده‌اند؛ از این رو نتایج نشان می‌دهد پاسخگویان در روستاهای ده میرخان و امامی بر شاخص‌های اقتصادی تأکید کمتر و پاسخگویان در روستاهای چرک و احمدآباد بر شاخص‌های اقتصادی وقوع جرائم تأکید بیشتری داشته‌اند. شکل (۴)، وضعیت شاخص‌های اقتصادی را در روستاهای نمونه نشان می‌دهد.



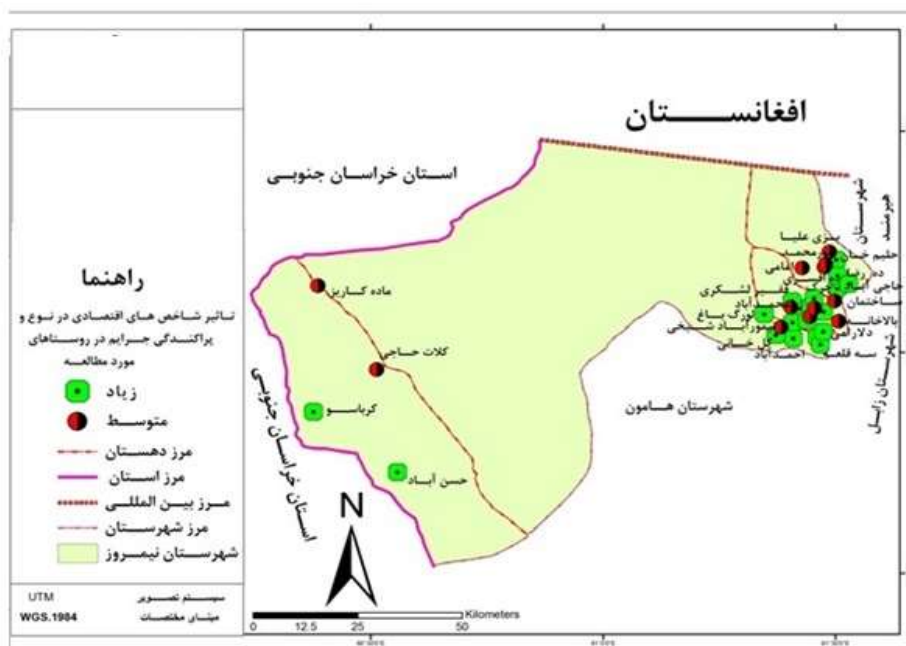
شکل - ۴: وضعیت شاخص‌های اقتصادی در روستاهای نمونه، نگارندگان، ۱۳۹۵

در بررسی شاخص‌های اجتماعی در ۳۲ روستای نمونه، روستاهای حسین‌آباد خواجه و ده‌رضا به ترتیب با میانگین‌های ۳/۱۴ و ۳/۴۵، کمترین و روستاهای فتح‌الله و کنگ پیران به ترتیب با میانگین‌های ۴/۱۲ و ۴/۰۴، بیشترین وزن را به خود اختصاص داده‌اند؛ از این رو نتایج نشان می‌دهد پاسخگویان در روستاهای حسین‌آباد خواجه و ده‌رضا بر شاخص‌های اجتماعی تأکید کمتر و پاسخگویان در روستاهای فتح‌الله و کنگ پیران بر شاخص‌های اجتماعی مؤثر بر جرم تأکید بیشتری داشته‌اند. شکل (۵)، وضعیت شاخص‌های اجتماعی را در روستاهای نمونه نشان می‌دهد.



شکل - ۵: وضعیت شاخص‌های اجتماعی در روستاهای نمونه، نگارندگان، ۱۳۹۵

در بررسی شاخص‌های کالبدی - محیطی در ۳۲ روستای نمونه، روستاهای حسین‌آباد خواجه و حسن‌آباد به ترتیب با میانگین‌های ۳/۰۲ و ۳/۳۷، کمترین و روستاهای کنگ پیران و ده‌علیم به ترتیب با میانگین‌های ۴/۵۰ و ۴/۴۰، بیشترین وزن را به خود اختصاص داده‌اند؛ از این رو نتایج نشان می‌دهد پاسخگویان در روستاهای حسین‌آباد خواجه و حسن‌آباد بر شاخص‌های کالبدی - محیطی تأکید کمتر و پاسخگویان در روستاهای کنگ پیران و ده‌علیم بر شاخص‌های کالبدی - محیطی مؤثرتر بر وقوع جرائم تأکید بیشتری داشته‌اند. شکل (۶)، وضعیت شاخص‌های کالبدی - محیطی را در روستاهای نمونه نشان می‌دهد.



شکل - ۶: وضعیت شاخص‌های کالبدی - محیطی در روستاهای نمونه، نگارندگان، ۱۳۹۵

نتیجه‌گیری

جرم و انحراف از هنجارهای رسمی تاریخچه‌ای به قدمت زندگی انسان دارد و از زمان‌های بسیار دور توجه اندیشمندان را جلب کرده است. در واقع جرم و انحراف، چراغ پرخطری است که نشان از کمبودها و نقایص جامعه و معمولاً علل و عوامل مختلفی دارد. نواحی روستایی نیز از این پدیده مستثنی نیستند و به‌ویژه در سال‌های اخیر بر جرم و جنایت در نواحی روستایی ایران افزوده شده است. این پژوهش تأییدکننده پژوهش رضوانی و همکاران (۱۳۸۹) مبنی بر تغییر جرائم طی فصول مختلف سال است؛ همچنین هماهنگ با پژوهش شاهپوندی و همکاران (۱۳۸۸) مبنی بر اینکه توزیع جرم در سطح منطقه از لحاظ جغرافیایی یکسان نیست و در راستای نتایج پژوهش عباسی‌نژاد و رضوانی (۱۳۹۱) که مسئله بیکاری و مشکلات معیشتی را باعث شیوع جرائم در سطح منطقه مطالعه شده دانسته‌اند.

نتایج حاصل از پژوهش حاضر نشان داد در بررسی نوع جرائم در فصل بهار جرائمی از قبیل سرقت محصولات کشاورزی با ۳۵/۹ درصد و نزاع و درگیری با ۲۹/۷ درصد، فصل تابستان جرائمی از قبیل سرقت منزل با ۵۴/۶ درصد

و سرقت محصولات کشاورزی با ۲۱/۶ درصد، فصل پاییز جرائمی از قبیل سرقت دام با ۴۵/۹ درصد و سرقت منزل با ۳۰/۸ درصد و فصل زمستان جرائمی از قبیل سرقت دام با ۵۶/۲ درصد و سرقت منزل با ۲۳/۲ درصد، بیشترین میزان وقوع را به خود اختصاص داده‌اند.

در بررسی پراکندگی جرائم طی فصول سال، فصل تابستان با ۳۵/۷ درصد و زمستان با ۳۱/۶ درصد، بیشترین میزان وقوع جرم (پراکندگی) را داشته‌اند؛ همچنین از لحاظ میزان وقوع جرم در ۳۲ روستای نمونه، روستاهای ده‌افسری، بزی علیا، کنگ پیران و محمدآباد هرکدام با میانگین ۲، کمترین و روستاهای ده فتح‌الله، سه‌قلعه، فقیرلشکری و دلارامی به ترتیب با میانگین‌های ۳/۵۱، ۳/۴۰، ۳/۲۸ و ۳/۱۵، بیشترین میزان جرم را دارند. در بررسی میزان جرم در ۴ دهستان شهرستان نیمروز، دهستان‌های بزی و سفیدآبه به ترتیب با میانگین‌های ۲/۲۴ و ۲/۷۰، کمترین و دهستان‌های قائم‌آباد و ادیمی به ترتیب با میانگین‌های ۳/۲۴ و ۲/۹۶، بیشترین میزان جرم را به خود اختصاص داده‌اند؛ همچنین مهم‌ترین عوامل مؤثر بر وقوع جرم در محدوده پژوهش عوامل اقتصادی است.

با توجه به نتایج به دست آمده در زمینه نوع و پراکندگی جرائم طی فصول سال در نواحی روستایی نکات زیر پیشنهاد داده می‌شود:

- از آنجا که عوامل اقتصادی بیشترین تأثیر را در وقوع جرائم داشته‌اند، از این رو ایجاد فرصت‌های اشتغال و کارآفرینی از جمله اعطای تسهیلات بانکی با بهره کم و ... به اشخاص جویای کار در زمینه راه‌اندازی طرح‌ها و فعالیت‌های اقتصادی لازم است.

- تأمین آب مورد نیاز روستاییان در زمینه فعالیت‌های کشاورزی به منظور بهبود وضعیت اقتصادی.

- کمک گرفتن از ریش سفیدان در حل اختلافات اجتماعی.

- کمک به افزایش سطح دانش و فرهنگ افراد.

- از آنجا که مشخص شد اعتیاد از مهم‌ترین دلایل اجتماعی بروز جرم در محدوده پژوهش محسوب می‌شود، از این رو کمک به درمان افراد معتاد و جلوگیری از بازگشت دوباره آنها به اعتیاد کمک شایانی به این مسئله خواهد کرد.

- افزایش تعداد پاسگاههای انتظامی در سطح منطقه.

- برخورد شدیدتر دستگاههای قضایی با مجرمان.

- اجرای طرح‌های هادی روستایی در زمینه تعریض و آسفالت کوچه‌ها و روشنایی آنها.

منابع

- ۱- احمدی، توحید، تیموری، راضیه و السان، مصطفی، (۱۳۹۰)، پیشگیری محیطی از جرائم شهری، فصلنامه مطالعات پیشگیری از جرم (علمی - ترویجی)، دوره ۶، شماره ۱۹، تهران، ۲۷-۹.
- ۲- بنی‌فاطمه، حسین و باقری رئوف، زینب، (۱۳۸۷)، عوامل اجتماعی مؤثر بر شدت جرائم در بین زنان مجرم زندان شهر ارومیه (بند نسوان)، مجله جامعه‌شناسی، دوره ۱، شماره ۱، تبریز، ۲۱-۱.

- ۳- پوراحمد، احمد و کلانتری، محسن، (۱۳۸۱)، نقش مهاجران در نوع و میزان جرائم ارتكابی شهر تهران، فصلنامه علوم اجتماعی، دوره ۲۰، شماره ۲۰، تهران، ۶۹-۵۳.
- ۴- حاتمی نژاد، حسین، حاتمی نژاد، حجت، فارابی اصل، نیر، ثابت کوشکی نیا، مجتبی و فؤادی، فاطمه، (۱۳۹۱)، تحلیلی جغرافیایی پیرامون اثرگذاری کالبد مناطق شهری بر ایجاد جرم (نمونه موردی: سکونتگاههای غیررسمی مشهد)، فصلنامه علمی- پژوهشی برنامه ریزی منطقه‌ای، دوره ۲، شماره ۷، دانشگاه آزاد اسلامی واحد مرودشت، فارس، ۷۵-۶۵.
- ۵- حیدری، غلامحسین، کارگر، بهمن، منافی، سمیه و خراسانیان، میترا، (۱۳۹۰)، پیشگیری از جرم از طریق طراحی محیطی (مطالعه موردی: زنجان)، فصلنامه علمی- پژوهشی نگرشی نو در جغرافیای انسانی، دوره ۴، شماره ۱، دانشگاه آزاد اسلامی واحد گرمسار، ۲۷-۱۱.
- ۶- خسروی نیا، بابک و موعلی، مرضیه، (۱۳۹۰)، تأثیر آب و هوا بر ارتكاب جرم (مطالعه موردی: لارستان)، فصلنامه جغرافیای طبیعی، دوره ۴، شماره ۱۱، دانشگاه آزاد اسلامی واحد لارستان، ۷۴-۶۴.
- ۷- ذوالفقاری، حسین و شایگان، فریبا، (۱۳۹۰)، بررسی جغرافیای جرم در شهر تهران، فصلنامه نظم و امنیت انتظامی، دوره ۴، شماره ۲، تهران، ۲۷-۱.
- ۸- رضایی کیخا، عبدالمجید، (۱۳۹۳)، بررسی تأثیر کشاورزان خرده‌پا بر اقتصاد روستایی (مطالعه موردی: شهرستان نیمروز)، کنفرانس اقتصاد، توانمندسازی اصلاح رفتارهای اقتصادی، شرکت پنداران‌دیش رهپو، شیراز، ایران، ۱۴-۱.
- ۹- رضوانی، محمدرضا، زارع، زهره، فرهادی، صامت و نیک‌سیرت، مسعود، (۱۳۸۹)، جغرافیای جرم در نواحی روستایی با تأکید بر سرقت دام در بخش چهار دولی شهرستان قروه، فصلنامه مطالعات مدیریت انتظامی، دوره ۶، شماره ۱، تهران، ۶۲-۳۸.
- ۱۰- سلیمی، علی و داوری، محمد، (۱۳۸۶)، جامعه‌شناسی کجروی، پژوهشگاه حوزه و دانشگاه، چاپ ۱۶، قم، ۶۰۸.
- ۱۱- شاهپوندی، احمد، رئیسی وانایی، رضا و شیخی، حجت، (۱۳۸۸)، تحلیلی بر توزیع فضایی جرم در مناطق شهر اصفهان، فصلنامه دانش، دوره ۱۱، شماره ۴، تهران، ۱۸۲-۱۵۴.
- ۱۲- شایگان، فریبا و جبللی، معصومه، (۱۳۸۹)، بررسی عوامل فردی مؤثر بر گرایش بزهکاری زنان، پلیس زن، دوره ۴، شماره ۱۳، تهران، ۱۰۰-۶۳.
- ۱۳- عبادی، حسین، (۱۳۹۳)، بررسی نظریه کنترل اجتماعی تراویس هیریشی در زمینه جرم، ماهنامه ایران پاک، دوره ۸، شماره ۵، تهران، ۲۲-۱۹.
- ۱۴- عباسی نژاد، حسین، رضوانی، هادی و صادقی، مینا، (۱۳۹۱)، بررسی رابطه بین بیکاری و جرم در ایران: رهیافت داده‌های تلفیقی بین استانی، فصلنامه پژوهش‌ها و سیاست‌های اقتصادی، دوره ۲۰، شماره ۶۴، تهران، ۸۶-۶۵.

- ۱۵- عموزاده مهدیرجی، حسین و شربتی، اکبر، (۱۳۹۰)، **پراکندگی جغرافیایی جرم در شهرستان‌های استان گلستان**، فصلنامه مطالعات پیشگیری از جرم (علمی - ترویجی)، دوره ۶، شماره ۲، تهران، ۱۲۹-۱۴۶.
- ۱۶- قاسمی، وحید و یازرلو، عطیه، (۱۳۸۳)، **اثر ناکامی اجتماعی بر نوع جرائم در میان گروه‌های قومی استان گلستان**، پژوهشنامه علوم انسانی و اجتماعی، دوره ۴، شماره ۴، بابلسر، ۱۴۶-۱۲۹.
- ۱۷- کلارک، رونالد، (۱۳۸۷)، **نظریه پیشگیری از جرم از طریق طراحی محیطی**، ترجمه محمدحسین جعفریان، فصلنامه مطالعات مدیریت انتظامی، دوره ۳، شماره ۳، کلارک، ۳۵۶-۳۴۴.
- ۱۸- کی‌نیا، مهدی، (۱۳۸۶)، **مبانی جرم‌شناسی**، انتشارات دانشگاه تهران، چاپ ۱۶، تهران، ۵۷۰.
- ۱۹- مداح، مجید و خیرخواهان، ابراهیم، (۱۳۹۰)، **لزوم تدوین سیاست‌های مبارزه با جرم با توجه به ویژگی‌های اقتصادی جرم**، راهبرد یاس، دوره ۱۵، شماره ۲۷، تهران، ۲۰۷-۱۹۳.
- ۲۰- وایت، راب و هینس، فیونا، (۱۳۸۷)، **درآمدی بر جرم و جرم‌شناسی**، ترجمه میرروح‌الله صدیق، انتشارات دادگستر، چاپ ۳، تهران، ۳۶۴.

- 21- Joseph F, Donnermeyer, (2015). "**Crime in the Rural Context**", International Encyclopedia of the Social & Behavioral Sciences (Second Edition), School of Environment and Natural Resources, The Ohio State University, Columbus, OH, USA , Pp 158-163.
- 22- Momeni, A., & Wessel, D, (2006). **Characterizing and Controlling Musical Material Intuitively with Geometric Models**, Nime, 03 Proceedings of the 2003 conference on New interfaces for musical expression, National University of Singapore, Singapore, Pp 54 - 62.
- 23- Ranson, Matthew, (2014). **Crime, weather and climate change**, Journal of Environmental Economics and Management, Volume 67, Issue 3, USA, Pp 274-302.
- 24- Scott, John, Hogg, Russell, (2015), "**Strange and stranger ruralities: Social constructions of rural crime in Australia**", Journal of Rural Studies, Issue 39, The School of Justice, Queensland University of Technology, Brisbane, Australia , Pp 171-179.
- 25- Walter, S, DeKeseredy, (2015), "**New directions in feminist understandings of rural crime**", Journal of Rural Studies, West Virginia University, Morgantown 26506, WV, USA, Volume 39, Pp 180-187.