

Identifying the effects of neighborhood identity on Residents' Satisfaction of Living Environment (case study: Ali Gholi Agha quarter and Valiasr quarter)

Elnaz Khadem, Fariba Gharai, Morvarid Ghasem

University of Arts, Tehran, Iran

e_khadem_au@yahoo.com

University of Arts, Tehran, Iran

fr.gharai@gmail.com

University of Arts, Tehran, Iran

mo_ghassemi@yahoo.com

Abstract

Most of the old neighborhoods in Isfahan enjoyed a significant identity, but exogenous growth of the city, the injection of multiple functions in different parts, also its development; caused many problems to these parts. And today there are some neighborhoods just different in their names, not in any other significant feature. This incorrect procedure and defective actions, have bred such a situation in which, the traditional characteristics and values -such as neighbouring relations, peace, etc- of the new urban contexts have been faded. But our issue is whether this identity makes the neighborhood's resident more satisfied or not? And how the identity of a traditional neighborhoods affects its people's satisfaction? The aim of this study was to determine the effects of neighborhood identity on Residents' Satisfaction of their Living Environment, and the relationship between these two. Therefore, the influence of identity factors on the residents' Satisfaction of living environment in "Ali Gholi Agha" –as an identified quarter and "Vali Asr" neighborhood -as a new quarter- is surveyed, then been compared. For this purpose, a library study, survey and questionnaire methods were used. It benefited from Cochran's method for calculating sample size (126 samples), while sampling was random, and data were analyzed using SPSS and AMOS software. Results indicate high level of residents' satisfaction of living environment in the new quarter, but higher sense of attachment in residents of "Ali Gholi Agha" neighborhood, due to the presence of indigenous inhabitants and having a historical identity. So, having a historical identity, does not lead to residents' satisfaction by itself.

Keywords: Traditional and Modern Texture, Neighborhood Identity, Satisfaction of Living Environment.

فصلنامه علمی - پژوهشی برنامه‌ریزی فضایی (جغرافیا)

سال هفتم، شماره دوم، (پیاپی ۲۵)، تابستان ۱۳۹۶

تاریخ وصول: ۹۴/۰۱/۲۷ تاریخ پذیرش: ۹۶/۰۸/۳۰

صص: ۷۸-۵۹

شناسایی میزان تأثیر هویت بافت‌های محلات بر رضایت ساکنان از محیط زندگی

نمونه موردی: محله علی‌قلی آقا و ولیعصر در اصفهان

الناز خادم مؤخر^{۱*}، فریبا قرایی^۲، مروارید قاسمی اصفهانی^۳

۱- دانشجوی کارشناسی ارشد طراحی شهری، دانشگاه هنر تهران، تهران، ایران

۲- دانشیار، دانشگاه هنر تهران، تهران، ایران

۳- مربی، دانشگاه هنر تهران، تهران، ایران

چکیده

بیشتر محلات قدیمی اصفهان هویت دارند؛ اما رشد برون‌زای شهر، تزریق عملکردهای متعدد در بخش‌های مختلف و گسترش آن باعث شد که این بافت‌ها به تدریج با مشکلاتی روبه‌رو شوند. امروزه نیز شاهد به‌وجود آمدن محلاتی هستیم که جز تفاوت در نامشان، هیچ ویژگی متمایز دیگری نسبت به یکدیگر ندارند. این سیر نادرست و حرکت‌های معیوب، چنان وضعی را به وجود آورده است که در بافت‌های جدید شهری، ویژگی سنتی محله از بین رفته و ارزش‌هایی، همچون روابط همسایگی، آرامش و... همگی رنگ باخته است. حال پرسش‌های مطرح این است: آیا محله‌ای با هویت، ساکنان راضی‌تری دارد؟ هویت بافت‌های سنتی چه تأثیری بر رضایت مردم دارد؟ هدف این پژوهش، پاسخگویی به این پرسش‌هاست؛ یعنی بررسی میزان تأثیر هویت محلات بر رضایت مردم از محله زندگی‌شان و ارتباط این دو مفهوم؛ بنابراین تأثیر مؤلفه‌های هویت‌بخش محله علی‌قلی آقا به منزله محله‌ای با هویت تاریخی و محله ولیعصر به منزله محله‌ای جدید بر رضایت ساکنانشان بررسی و با هم مقایسه شده‌اند. بدین منظور، از روش مطالعه کتابخانه‌ای، پیمایشی و پرسش‌نامه استفاده شده است. حجم نمونه با روش کوکران محاسبه (۲۶ نمونه) شده، روش نمونه‌گیری از نوع تصادفی بوده و در نهایت تجزیه و تحلیل داده‌ها با بهره‌گیری از نرم‌افزار SPSS و AMOS انجام شده است. نتایج به‌دست آمده بیان‌کننده میزان رضایت زیاد ساکنان محله جدید و حس تعلق بسیار ساکنان محله سنتی به دلیل بومی بودن و هویت تاریخی محله است. در نتیجه هویت تاریخی محله به تنهایی نتوانسته است باعث رضایت ساکنان خود شود.

واژه‌های کلیدی: بافت سنتی و جدید، هویت محله، رضایت از محیط زندگی.

مقدمه

از گذشته‌های دور، محلات مسکونی در شهرها به منزله سلول‌های حیات شهری، نقشی اساسی در زندگی ساکنانشان و شخصیتی متمایز و هویتی ویژه داشته‌اند؛ اما امروزه با توجه به تمایل جوامع به شهرنشینی و نیاز روزافزون به مکان‌های زیستی، ایجاد مناطق مسکونی با رویکرد کمینه‌گرایی اقتصادی و کمترین بهره‌گیری از فضاهای مناسب ساخت و افزایش سرعت ساخت اهمیت یافته است. پیامد این رویکرد، نادیده گرفته شدن انسان، هویت و فرهنگ اجتماعی او و نیز خلق فضاهای ناپایدار اجتماعی و بی‌هویت است؛ بی‌هویت مکان به کاهش حضور اجتماعی ساکنان و در پی آن، احساس تنهایی ایشان در تهدیدات احتمالی و نداشتن حس تعلق به مکان منجر شده است.

امروزه سرمایه اجتماعی، یکی از مهم‌ترین ابزار جوامع برای رشد، توسعه و امنیت به شمار می‌آید. در پی این مسئله عوامل تأثیرگذار بر کیفیت زندگی و روابط جمعی، جای خود را در سیاست‌گذاری‌های ملی و محلی باز کرده‌اند؛ این در حالی است که هویت و رضایت در ادبیات شهرسازی که علت و معلول یکدیگرند، در محلات شهری ما از هم جدا شده‌اند؛ به گونه‌ای که بیشتر مناطق و محلات جدید و قدیم شهر، هرکدام فقط موفق به کسب یکی از این دو می‌شوند؛ بنابراین موضوع مهم، میزان رضایت ساکنان از محیط زندگی خود است. در این راستا، برنامه‌ریزان همواره در پی بهینه‌کردن رابطه متقابل انسان و محیط برای لذت‌بخش کردن زندگی انسان‌ها و دستیابی ساکنان به حدی رضایت‌بخش از کیفیت زندگی‌اند (شکویی، ۱۳۷۸: ۱۵۶).

هدف کلی این پژوهش، بررسی میزان تأثیر هویت محلات بر میزان رضایت ساکنان از فضا است. همچنین اهداف برتر عبارت‌اند از: شناسایی عوامل مؤثر بر هویت محله، شناسایی میزان رضایتمندی ساکنان از محیط زندگی و بررسی میزان تأثیر مؤلفه‌های هویت محله بر رضایتمندی ساکنان از محیط زندگی در دو محله علی‌قلی‌آقا و ولیعصر. به منظور یافتن پاسخ‌هایی منطقی و مناسب اهداف طرح‌شده، پرسش‌های زیر در نظر گرفته شده‌اند:

- ۱- میزان رضایت ساکنان در محلات قدیم و جدید در چه حد است؟
- ۲- آیا هویت تاریخی محلات سنتی بر میزان رضایت ساکنان از محیط زندگی تأثیر معنادار دارد؟

مبانی نظری

از جمله ویژگی‌های مهم ساختار گذشته شهری در ایران، شبکه روابط محله‌ای و برخورداری شهر از نوعی هویت محله‌ای بوده است. این وضعیت شرایط را برای ادامه زندگی جمعی بهتر ساکنان این محلات و پیشگیری از بسیاری آسیب‌ها و ناهنجاری‌های اجتماعی فراهم می‌کرده است. روابط اجتماعی بادوام بین اهالی یک محل، حضور خرده‌فرهنگ‌ها، تعامل و همیاری، حفظ حریم و حرمت‌ها، احساس مسئولیت در قبال سلامت و بهداشت فرهنگی و اجتماعی افراد در محیط زندگی براساس سنن و ارزش‌های موجود و بسیاری از ویژگی‌های کارکردی مشابه دیگر، نشانه‌های زنده پویایی شبکه‌ای شهر در گذشته بوده است (معصومی، ۱۳۹۰: ۵۵). اما پذیرش الگوی شطرنجی، نتیجه سازگاری ماشین با زندگی شهری بود که به تدریج و بدون آسیب‌رساندن به بافت‌های قدیم، جای خود را در طراحی

شهرها باز کرد. بر همین اساس، واحدهای همسایگی براساس دو عامل فیزیکی «اندازه و جمعیت» استوار توسعه یافت و شهر از تعدادی واحدهای اداری، آموزشی، تجاری و صنعتی تشکیل شد (پورجعفر و تقوایی، ۱۳۸۱: ۱۳). با توجه به ویژگی‌های سنتی و مدرن محلات شهری در جدول (۱) به مقایسه تطبیقی آنها می‌پردازیم.

جدول - ۱: مقایسه تطبیقی ویژگی‌های محلات سنتی و مدرن

ابعاد محله	کالبدی	اجتماعی	عملکردی
محله سنتی	بافت فشرده و متراکم ارگانیک فراهم شدن نیازهای اولیه ساکنان محله طبیعت‌مدار متکی بر حرکت پیاده تعریف مشخص عرصه‌ها از خصوصی تا عمومی انسجام و پیوستگی سلسله دسترسی، عملکردی و فضایی	ارتباطات چهره‌به‌چهره تعاملات اجتماعی زیاد آرامش در این فضاها با دوری از سروصدا و امنیت آسایش با طراحی اقلیمی مجموعه‌ها و خودکفایی محله با تأمین خدمات مورد نیاز برای آسایش رفاهی ساکنان همبستگی اجتماعی و احساس تعلق به فضا و مشارکت مردمی بافت سنتی زیبا، درک شدنی و خاطره‌انگیز احساس ارتباط و پیوندی ناگسستنی میان خود و این فضاها و آشنا و خودی یافتن آنها	تعاون و همیاری در انجام فعالیت‌های مشترک همانند برگزاری مراسم خاص
محله مدرن	حاکمیت خودرو بر کالبد محله بلندمرتبه‌سازی در محلات شطرنجی بودن بافت گسیختگی بافت محلات	گذر از جمع‌گرایی به فردگرایی و انزوای افراد در متن جامعه نبود حس تعلق	داشتن ترکیب متوازی از فعالیت‌ها

منابع: سلطان‌زاده، ۱۳۶۸؛ سعیدنیا، ۱۳۶۸؛ حبیبی، ۱۳۸۲ و شیعه، ۱۳۸۴

بنابراین تفاوت محلات جدید و قدیمی در این است که محلات قدیمی بر ابعاد اجتماعی و محلات جدید بیشتر بر ابعاد کالبدی تأکید دارند (پورجعفر و تقوایی، ۱۳۸۱: ۱۳). همچنین محلات سنتی ایران هویت و ساکنان محله به آن احساس تعلق داشتند؛ مفهوم هم‌محله‌ای و بچه‌محل به گونه‌ای در فرهنگ مردمان جای گرفته بود و ساکنان همانند اهالی یک خانه احساس همبستگی می‌کردند. پس هویت محله‌ای در بین ساکنان مهم بوده است. در محلات مدرن، به تدریج این مفاهیم کم‌رنگ و بی‌رنگ شدند و احساس تعلق و وابستگی ساکنان به همین نسبت کاهش یافت و به عبارتی از بین رفت.

محله به منزله شاکله هویت‌بخشی و معنابخشی به مکان‌های شهری است. راپاپورت^۱ (۱۹۹۷) نخستین بار محله را ابزاری توصیف کرد که ساکنان با بهره‌بردن از آن، هویت خود را بازمی‌یابند و به دسترسی محلی به نیازها و توانایی برای معرفی خود در سطح فردی یا جمعی می‌رسند؛ به طوری که به آنها کمک می‌کند هویت محله خود را تعریف و تمایلات و ترجیحات خود را بیان کنند، فعالیت‌های مربوطه را انجام دهند و تفاوت‌ها و پیچیدگی‌ها را در فضای شهری خلق کنند (کالوس^۲ به نقل از معصومی، ۱۳۸۲: ۵۹).

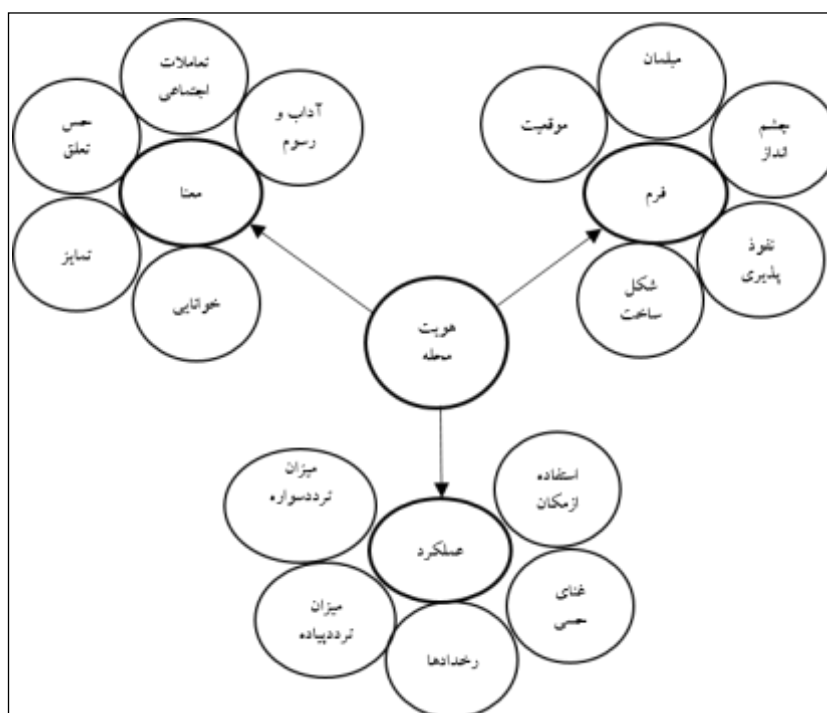
^۱ Rapaport

^۲ Kallus

فوت^۱ هویت محله‌ای را احساس تعلق به یک محله مسکونی تعریف می‌کند (Foth, 2004: 8-9). هویت محله‌ای به معنای داشتن گرایش و احساس خوب به اجتماع محله‌ای است. برای سنجش هویت محله‌ای افراد، از پرسش‌هایی در زمینه میزان آگاهی فرد از محله شامل نام محله، مرزهای جغرافیایی، اماکن، فضاهای مهم و چهره‌های سرشناس، داشتن حافظه جمعی و خاطره از محله، میزان دلزدگی، وابستگی، عناصر و نمادهای آن و میزان بهره‌مندی از فضاهای عمومی و زمان‌هایی استفاده شده است که افراد در فضاهای عمومی محله سپری می‌کنند (Abel, 2000: 142).

هویت شهری و محله‌ای، فرآیندی از تعاملات، پیوندها، تعلقات محیطی و انسجام جمعی است که در شرایط مکانی و زمانی خاص مجال تکوین پیدا می‌کند. چنانکه «ارنست کاسیرر»، فیلسوف آلمانی، تأکید دارد: هر پدیده از پیوند و وقوع حوادث و اتفاقات در بستر مکان به وجود می‌آید و در بُعد زمان رشد و تکامل می‌یابد؛ این دو به منزله چارچوبی هستند که پدیده‌ها در آن شکل می‌گیرند و هیچ پدیده‌ای را نمی‌توان یافت که مقید به شرایط زمانی و مکانی نباشد (سلگی به نقل از معصومی، ۱۳۹۰: ۸۵).

با توجه به بررسی‌های انجام‌شده، الگوی تحلیلی سنجش میزان هویت محله به شکل (۱) است.



شکل ۱ - الگوی تحلیلی میزان هویت محله (منبع: نگارندگان)

مفهوم مدنظر دیگر در این پژوهش، رضایتمندی^۲ است که دامنه گسترده‌ای از تمایلات و مطلوبیت‌ها را برای رفع نیازهای پایه یا متعالی انسان شامل می‌شود. بسیاری از افراد به آنچه نمی‌توانند داشته باشند، تمایل دارند؛

¹ Foth

² satisfaction

بنابراین به دلایل مختلف باید نیازهای خود را از مناطقی انتخاب و تأمین کنند که تمایل کمتری به آنها وجود دارد. با انتخاب و به دست آوردن آنچه تمایل داریم، رضایتمان حاصل می‌شود. هرچند ممکن است این رضایتمندی، طیف مختلفی را پوشش دهد (Gifford, 1999: 452).

این مفهوم بنا بر تعریف گلاستر^۱ عبارت است از: «شکاف دیدنی بین آمال و نیازهای ساکنان و واقعیت موجود بستر سکونتی آنها» (Glaster, 1987: 93). تردیدی نیست که نیازها و حتی آرمان‌های احساس‌شده یک فرد، مجموعه‌ای از هر دو ویژگی فردی (همچون طبقه اجتماعی، مرحله زندگی و...) و معیارهای فرهنگی تأثیرگذار بر اوست (Schmid & other, 1979: 105). چنانچه شرایط فعلی با تعریف فرد از نیازها و آرمان‌های خودش سازگار باشد، رضایتمندی ایجاد می‌شود؛ در غیر این صورت، افرادی که با هیچ روشی نمی‌توانند خود را با شرایط فعلی سکونت وفق دهند، مستعد تلاش برای کاهش نارضایتی‌شان با تغییر شرایط سکونتی، مانند تعمیر یا نقل مکان به شرایط مسکونی جدید با سازگاری بیشتر هستند (Morris & other, 1976: 311).

از آنجا که رضایتمندی سکونتی بخشی از حوزه رضایتمندی از زندگی در معنای عام است، یکی از بیشترین موضوعات بررسی شده در زمینه محیط مسکونی به شمار می‌آید. این مفهوم، نشانه‌ای مهم مبنی بر وجود ادراکات مثبت ساکنان از کیفیت زندگی خویش تلقی می‌شود (Campbell, 1983)؛ بنابراین رضایتمندی سکونتی متأثر از طیف گسترده‌ای از شرایط ادراک شده عینی و ذهنی است. این مفهوم ماهیتی مرکب دارد و نشان دهنده رضایت فرد از واحد مسکونی، محله و ناحیه سکونتی اوست (Onibokun, 1974). اندازه‌گیری میزان رضایت از سکونتگاه پیچیده است و به بسیاری از عوامل بستگی دارد که در ادامه بررسی شده‌اند.

نیازهای گروه‌های مختلف مکمل یکدیگر هستند. محیطی که به منزله یک اولویت، نیازها و ترجیحات گوناگون را در نظر می‌گیرد، در مقایسه با محیطی که برای گروهی خاص طراحی و برنامه‌ریزی شده است، بهتر برای انطباق با نیازهای گروه‌های مختلف در طول دوره‌های زمانی متفاوت، مناسب است (Churchman, 2002)؛ از جمله عوامل مؤثر بر میزان رضایتمندی می‌توان به ویژگی‌های شخصی فرد اشاره کرد که در نظر گرفتن آن‌ها در تجزیه و تحلیل، قدرت پیش‌بینی را بیشتر می‌کند (Vanpoll, 1997: 22).

در سال ۱۹۹۰، پولس و همکاران او نیز اثر ویژگی‌های فردی (سن، جنس و وضعیت اقتصادی اجتماعی) را به ترتیب بر سنجش رضایتمندی از مسکن و واحد همسایگی، ارزیابی کردند. نتایج نشان داد سن یک متغیر، پیش‌بینی‌کننده مهم میزان رضایتمندی از مسکن و واحد همسایگی است؛ به طوری که رضایتمندی ساکنان مسن‌تر از جوانان بیشتر بود. از سوی دیگر، اثر وضعیت اقتصادی اجتماعی و جنسیت بسیار کم بود.

پژوهش لیو و تونگولی نشان داد درآمد بیشتر منجر به رضایتمندی بیشتر می‌شود (Tognoli, 1987).

بر اساس پژوهش بابا^۲ و استین^۳ در سال ۱۹۸۹، مردم با سطح اجتماعی اقتصادی بالا، مردم سالخورده و مالکان به ترتیب در مقایسه با مردم دارای سطح اجتماعی اقتصادی پایین، مردم جوان‌تر و مستأجران از ویژگی‌های فیزیکی

¹ Glaster

² Baba

³ Astin

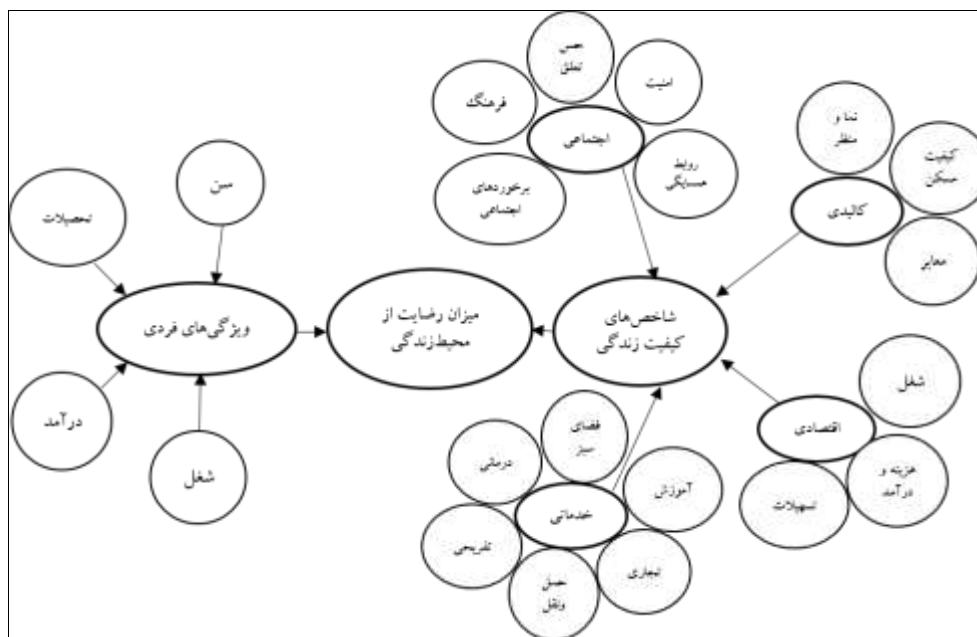
واحدهای همسایگی خود بیشتر راضی بوده‌اند. البته به طور کلی، افراد متمول بهتر خانه مدنظر خود را تهیه می‌کنند و در این صورت راضی‌تر هستند (گیفورد، ۱۳۷۸: ۸۱).

از دیگر ویژگی‌ها می‌توان به جنسیت اشاره کرد. نتایج پژوهش‌ها نشان داد اگرچه جنسیت، یک ویژگی شخصی مهم در پژوهش روان‌شناسان بوده است، اما به نظر نمی‌رسد که یک ویژگی شخصی مهم در زمینه رضایتمندی باشد (van poll, 1997).

فلثوری باهی^۱ و همکاران (۲۰۰۸) در پژوهشی به بررسی عوامل تأثیرگذار بر میزان رضایت از محیط و میزان رابطه آن با هویت مکان پرداخته‌اند. در این پژوهش چهار دسته عوامل شامل تصور از محیط اجتماعی، دسترسی به خدمات، فضای سبز و روابط اجتماعی سنجیده شدند. نتایج نشان داد تمام مؤلفه‌های رضایت از محیط به طور یکسان بر هویت مکان تأثیر نمی‌گذارد. از بین آن‌ها، مؤلفه تصور از محیط اجتماعی و روابط اجتماعی بر هویت مکان تأثیر دارد و باعث تقویت آن می‌شود؛ ولی دسترسی به خدمات و فضای سبز تأثیری بر آن ندارد. همچنین مدت اقامت به طور مستقیم به هویت وابسته است و بر رضایتمندی تأثیر می‌گذارد (Bahi & Others, 2008).

از سوی دیگر (در جهت مقابل عوامل تأثیرگذار بر رضایتمندی سکونتی)، خود رضایتمندی از سکونت و جنبه‌های اجتماعی آن موجب ارتقای سطح هویت محیط پیرامون می‌شود؛ یعنی در صورت وجود رضایتمندی، فرد احساس تعلق خاطر به محیط دارد و این امر به ارتقای سطح هویت محیط می‌انجامد؛ به بیان دیگر، بین رضایتمندی سکونتی و ارتقای سطح هویت محیط رابطه دوطرفه برقرار است (Bahi & line, 2008: 669).

براساس الگوی تحلیلی گلاستر و دیگر نظریه‌پردازان و با توجه به موضوع بررسی شده، الگوی تحلیلی سنجش میزان رضایت از محیط زندگی به شکل (۲) تدوین شد.



شکل - ۲: الگوی تحلیلی میزان رضایت از محیط زندگی (منبع: نگارندگان)

¹ Bahi

پیشینه پژوهش

در زمینه موضوع پژوهش، پژوهش‌هایی که به صورت مستقیم تمامی موضوعات آن را دربرگیرد، بسیار اندک هستند؛ اما پژوهش‌هایی مرتبط با آن انجام گرفته که با بهره‌گیری از قالب جدول به آنها اشاره شده است.

جدول- ۲: مطالعات مرتبط با موضوع پژوهش

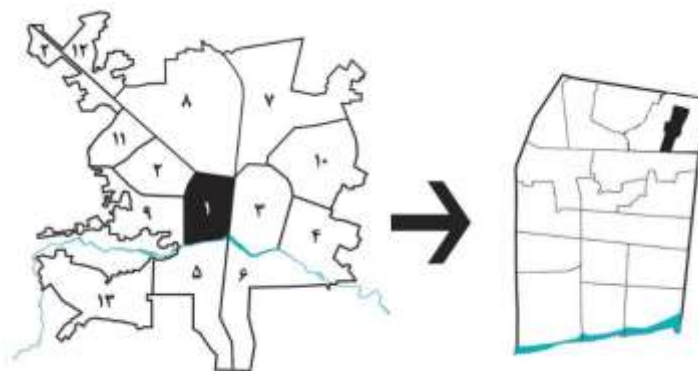
پژوهشگر	سال	عنوان پژوهش	مشخصات و نتایج آن
رفیعیان و همکاران	۱۳۸۷	سنجش ارزش‌های محیطی تأثیرگذار بر گزینش واحدهای مسکونی ساکنان نواب با بهره‌گیری از روش انتخاب تجربی	با بهره‌گیری از روش گزینش ارزش‌های محیطی و کیفیت محیطی، میزان اهمیتی را که ساکنان نواحی بافت فرسوده نواب مدنظر قرار داده‌اند، ارزیابی کردند. نتایج پژوهش نشان داد بین متغیرهای آلودگی هوا، امنیت، تسهیلات محله، دسترسی و تسهیلات واحد مسکونی رابطه وجود دارد.
وارثی	۱۳۸۸	بررسی و تحلیل مؤلفه‌های هویت - شهری و رابطه آن با میزان تعلق مکانی ساکنان شهرهای جدید	به شناخت مؤلفه‌های هویت‌بخش به نواحی پرداخته و با بررسی هر شهر جدید به لحاظ برخورداری از این عوامل و تحلیل رابطه بین عوامل هویت‌بخش شهری و میزان تعلق مکانی شهروندان به شناخت ضعف‌ها و قوت‌های شهرها در این زمینه می‌پردازد.
قاسمی	۱۳۸۹	تأثیر بافت محلات بر هویت اجتماعی با تأکید بر هویت محله‌ای در شهر اصفهان	عوامل تأثیرگذار بر احساس هویت‌مندی را در محلات امروز بررسی و شناسایی می‌کند. پرسش‌های اساسی پژوهش حاضر عبارت‌اند از: چه ویژگی‌ها و عواملی موجب تشخیص، تمایز و هویت‌بخشی به بافت محلات می‌شود؟ ضرورت وجود هویت مکان چیست و به کدام نیاز انسان پاسخگوست؟ شاخص‌های هویت‌ساز در بافت محلات کدامند؟
امین‌زاده	۱۳۸۹	ارزیابی زیبایی و هویت مکان	نتایج نشان می‌دهد از نظر ساکنان ارتباط تنگاتنگی بین مناظر زیبا و مناظر با هویت وجود دارد.
صمیمی شامی	۱۳۸۹	بررسی و سنجش حس مکان در محلات ارگانیک و برنامه‌ریزی‌شده	عناصر مؤثر در حس مکان و تفاوت آن‌ها را در بافت‌های ارگانیک و برنامه‌ریزی‌شده بررسی می‌کند. بررسی موردی در محلات ساغری‌سازان با بافت ارگانیک و محله بلوار گیلان با بافت برنامه‌ریزی‌شده نشان می‌دهد محله برنامه‌ریزی‌شده از نظر حس تعلق مکان وضع ضعیف‌تری نسبت به هم‌تای مسن‌تر خود یعنی بلوار ساغری‌سازان دارد؛ ازجمله علل این قضیه عبارت‌اند از: یکنواختی محیط و استانداردشدن بافت در بلوار گیلان، کاهش هویت بومی، ضعف در وجود ارتباطات غنی انسانی، نداشتن حس زندگی جمعی، مهاجرپذیری، نوسازبودن محله و نداشتن خاطرات جمعی، مانوس نبودن با محیط، تغییر ذائقه و نگرش مردم به زندگی و ...

متغیرهای فردی مؤثر بر رضایتمندی شهروندان از کیفیت محیط زندگی را در بافت قدیم و جدید شهر شیراز بررسی کردند. نتایج پژوهش نشان می‌دهد میان ساکنان بافت قدیم و جدید از نظر رضایتمندی اختلاف اندکی وجود دارد.	بررسی متغیرهای فردی مؤثر بر رضایتمندی شهروندان از کیفیت محیط زندگی	۱۳۸۹	حاجی‌نژاد و همکاران
آنها رضایت از محیط سکونت را وابسته به درک و ارزیابی شخص از ویژگی‌های محیطی مانند پاکیزگی، امنیت محله و ویژگی‌های فردی نظیر جنسیت، سن و طبقه اجتماعی دانسته‌اند. یکی از جنبه‌های رضایت از محیط، توجه به این نکته است که زندگی مردم در محیط‌های مختلف مسکونی، سطوح متفاوتی از رضایت را دربر می‌گیرد؛ به گونه‌ای که ساکنان محیط‌های مختلف با در نظر گرفتن نوع خانه‌ها و محله‌ای که در آن زندگی می‌کنند، احساس رضایت می‌کنند. آن‌ها اشاره کرده‌اند ویژگی‌های مختلف یک محله، مهم‌ترین شاخص اثرگذار بر رضایت از محیط مسکونی است.	رضایت از محل سکونت	۱۹۷۵	مارنا و راجرز
رویکردی روش‌شناختی و نظری در زمینه مطالعه رضایتمندی سکونتی و دیدگاهی کلی درباره تعامل مردم و محیط مسکونی ارائه دادند.	رویکردی روش‌شناختی و نظری در زمینه مطالعه رضایتمندی سکونتی	۲۰۰۲	آمریگو

پژوهشگران با بررسی پژوهش‌های انجام‌شده به این نتیجه رسیدند تمام مؤلفه‌های رضایت از محیط به طور یکسان بر هویت محله تأثیر نمی‌گذارد و از بین آنها، مؤلفه برخورد‌های اجتماعی و حس تعلق بر هویت محله تأثیر دارد و باعث تقویت آن می‌شود و بالعکس. از سوی دیگر، خود رضایتمندی از سکونت و جنبه‌های اجتماعی آن باعث ارتقای هویت محیط پیرامون می‌شود؛ یعنی در صورت وجود رضایتمندی، فرد احساس تعلق خاطر به محیط دارد و این امر به ارتقای سطح هویت محیط می‌انجامد؛ به عبارتی بین رضایت از محیط زندگی و ارتقای سطح هویت محله رابطه دوطرفه برقرار است.

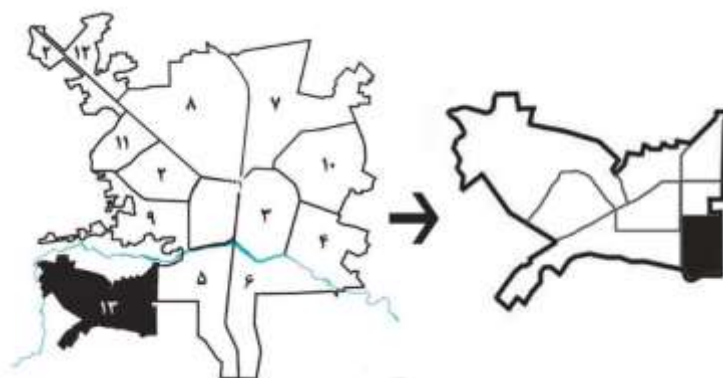
محدوده پژوهشی

در این پژوهش محله علی‌قلی آقا به منزله محله‌ای هویت‌مند و شهرک ولیعصر به منزله محله‌ای تازه توسعه یافته برای نمونه انتخاب شدند. برای اینکه تأثیر عوامل مؤثر بر رضایت از محیط بیشتر به تفاوتشان در هویت تاریخی معطوف شده باشد، دو محله با امکانات و تجهیزات شهری تقریباً مشابه انتخاب شدند. محله علی‌قلی آقا براساس سرشماری ۱۳۹۰ جمعیت ۶۳۷۷ نفری داشته و در شمال غربی اصفهان، منطقه یک شهری و در نیمه شمالی این منطقه قرار دارد. این محله در حال حاضر و با توجه به وجود ابنیه و عناصر تاریخی ارزشمند، جزو محلات و مناطق تاریخی شهر (واقع در خارج از محدوده محور تاریخی فرهنگی اصفهان) به شمار می‌آید.



شکل - ۳: موقعیت منطقه ۱ در شهر اصفهان

شکل - ۴: موقعیت محله در منطقه ۱



شکل - ۵: موقعیت منطقه ۱۳ در شهر اصفهان

شکل - ۶: موقعیت محله در منطقه ۱۳

شهرک ولیعصر براساس سرشماری ۱۳۹۰، ۲۸۵۵۲ نفر جمعیت داشته و در جنوب غربی اصفهان، منطقه ۱۳ شهری و در جنوب شرقی این منطقه قرار دارد. این شهرک از محلات جدیدی است که در سال ۱۳۷۴ تأسیس شده است و به دلیل موقعیت جغرافیایی مطلوب و واقع شدن در ارتفاعات، دارای آب‌وهوای مناسبی است.

روش پژوهش

با توجه به هدف پژوهش، سنجش ارتباط میان هویت محله‌ای و رضایت از زندگی در محله، از روش پیمایش و پرسش‌نامه استفاده شد. علاوه بر پیمایش و پرسش‌نامه، چارچوب نظری پژوهش و مروری بر پژوهش‌های پیشین با روش کتابخانه‌ای (اسنادی) تدوین شد. در ادامه در تجزیه و تحلیل داده‌ها، نرم‌افزارهای آماری SPSS نسخه ۱۵ و AMOS به کار رفت. در سطح توصیفی از جداول یک‌بعدی، درصد ستونی، فراوانی و در سطح استنباطی نیز برای آزمون فرضیات، از آزمون‌های ضریب همبستگی پیرسون، آزمون تی (T) مستقل، تحلیل مسیر و ... استفاده شد. همچنین در این پژوهش، پرسش‌نامه در دو مرحله تدوین شد. در مرحله نخست برای شناخت کلی از هر محله، پرسش‌هایی کلی به صورت پرسش‌های باز، طرح و از ساکنان پرسیده شد. مصاحبه با ساکنان تا زمانی ادامه یافت که دیگر اطلاعاتی جدید از پاسخگویان به دست نیامد. یافته‌های مصاحبه‌های اکتشافی مشخص ساخت میزان

رضایت در هر دو محله مطلوب به نظر می‌رسد. در شهرک ولیعصر، ساکنان آرامش، آب‌وهوا و چشم‌انداز محله را دوست داشتند. در محله علی‌قلی‌آقا، بناهای قدیمی و تعاملات اجتماعی برای ساکنان اهمیت داشت. بر این اساس، برای شناخت بیشتر و شناسایی میزان تأثیر هویت بر میزان رضایت ساکنان، در مرحله دوم پرسش‌هایی دقیق‌تر و به صورت پرسش‌های بسته طراحی شد.

تحلیل یافته‌ها

وضعیت جنسیتی پاسخگویان

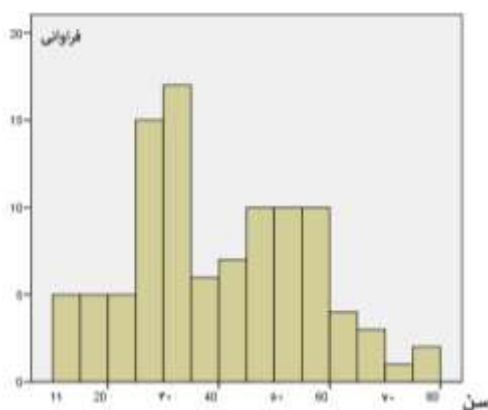
در این بررسی وضعیت جنسی پاسخگویان نشان می‌دهد از کل نمونه، ۵۶ درصد مرد و ۴۴ درصد زن هستند (جدول ۳).

جدول ۳- توزیع فراوانی پاسخگویان براساس جنسیت

جنسیت	فراوانی	درصد فراوانی
زن	۵۱	۴۱
مرد	۷۵	۵۶

سن پاسخگویان

نتایج به دست آمده درباره سن افراد نمونه آماری نشان می‌دهد میانگین سنی پاسخگویان ۳۹/۴۴ سال است که جوان‌ترین پاسخگو ۱۰ سال و مسن‌ترین ۷۷ سال داشته است. نیمی از افراد بیش از ۳۷ سال و نیمی کمتر از ۳۷ سال داشته‌اند. با توجه به توزیع گروه‌های سنی در جامعه آماری، تعداد جمعیت در گروه‌های ۲۰-۵۵ ساله در جامعه آماری فراوانی بیشتری دارند. شکل (۷) نتایج توصیفی وضعیت سن را نشان می‌دهد.



شکل ۷- نمودار توزیع پاسخگویان براساس سن

رابطه بین هویت محله‌ای و رضایت از کیفیت زندگی در محله

برای آزمون رابطه بین هویت محله‌ای با میزان رضایت از کیفیت زندگی و ابعاد آن، از آزمون T پیرسون استفاده شد. گزینش این آزمون به دلیل نوع داده‌هاست که گسسته ترتیبی هستند. نتایج نشان می‌دهد با سطح معناداری صفر، رابطه کاملاً معناداری بین هویت محله‌ای با کیفیت زندگی وجود دارد. ضریب همبستگی به دست آمده ۰/۶۸۵ است که همبستگی زیاد و مستقیم را نشان می‌دهد؛ یعنی با افزایش هویت محله‌ای، رضایت از کیفیت زندگی مردم نیز افزایش می‌یابد. نتایج حاصل از این آزمون و ضرایب همبستگی در جدول (۴) آمده است.

جدول- ۴: نتایج آزمون همبستگی هویت محله‌ای و رضایت از کیفیت زندگی

		کیفیت زندگی	هویت محله‌ای
کیفیت زندگی	همبستگی پیرسون	۱	۰/۶۸۵
	سطح معناداری		۰
	تعداد نمونه	۱۲۵	۹۸
هویت محله‌ای	همبستگی پیرسون	۰/۶۸۵	۱
	سطح معناداری	۰	
	تعداد نمونه	۱۲۵	۹۸

مقایسه دو محله علی‌قلی‌آقا و ولیعصر از نظر هویت محله‌ای

بر اساس یافته‌های توصیفی، میانگین هویت محله‌ای در محله علی‌قلی‌آقا، ۲/۰۸ و در محله ولیعصر، ۲/۱۸ از ۵ است. نتایج به دست آمده از آزمون تفاوت میانگین هویت محله‌ای در میان دو محله، بر اساس کمیت T و سطح معناداری $\text{sig} = ۰/۵۱۰$ نشان می‌دهد تفاوت معناداری بین میانگین‌های دو محله وجود ندارد (جدول ۵).

جدول- ۵: نتایج آزمون تفاوت میانگین هویت محله‌ای بر اساس محل سکونت

متغیر	محل سکونت	تعداد مشاهدات	میانگین	درجه آزادی	مقدار T	سطح معناداری
هویت محله‌ای	محله علی‌قلی‌آقا	۴۹	۲/۱۸	۹۷	۰/۹۵۱	۰/۵۱۰
	محله ولیعصر	۶۹	۲/۰۸			

مقایسه دو محله علی‌قلی‌آقا و ولیعصر از نظر فرم دو محله

یکی از مؤلفه‌های مشخص‌کننده هویت محله‌ای، فرم محله است. برای آزمون تفاوت میانگین شکل محله بر اساس محل زندگی از آزمون تفاوت میانگین‌ها، T مستقل استفاده شده است. نتایج به دست آمده از آزمون تفاوت میانگین هویت محله‌ای در میان دو محله، بر اساس کمیت T و سطح معناداری $\text{sig} = ۰/۷۵۹$ نشان می‌دهد تفاوت معناداری بین میانگین‌های دو محله وجود ندارد (جدول ۶). به بیان دیگر، شکل دو محله تفاوت محسوسی با هم ندارند. دو محله از لحاظ قرارگیری در شهر و میزان نفوذپذیری به بافت موقعیت خوبی دارند؛ در محله علی‌قلی‌آقا، بناهای قدیمی زیبایی در دید است و شهرک ولیعصر، چشم‌انداز مطلوبی به کوه دارد؛ ولی از لحاظ مسکن و معابر،

ولیعصر از کیفیت بیشتری برخوردار است؛ این نشان می‌دهد بافت محله علی‌قلی‌آقا رو به فرسودگی است و نیاز به ساماندهی دارد.

جدول-۶: نتایج آزمون تفاوت میانگین شکل محله براساس محل سکونت

متغیر	محل سکونت	تعداد مشاهدات	میانگین	درجه آزادی	مقدار T	سطح معناداری
شکل محله	محله علی‌قلی‌آقا	۴۹	۲/۲۲	۹۷	-۱/۹۵۷	۰/۷۵۹
	محله ولیعصر	۶۹	۱/۹۹			

مقایسه دو محله علی‌قلی‌آقا و ولیعصر از نظر معنای محله

یکی از مؤلفه‌های مشخص‌کننده هویت محله‌ای، معنای محله است. برای آزمون تفاوت میانگین معنای محله براساس محل زندگی، از آزمون تفاوت میانگین‌ها، T مستقل استفاده شده است. نتایج به دست آمده از آزمون تفاوت میانگین معنای محله‌ای در میان دو محله، براساس کمیت T و سطح معناداری $\text{sig} = 0/055$ ، نشان می‌دهد تفاوت دریافت معنای از دو محله تا حدودی متفاوت است. نزدیک بودن سطح معناداری به $0/05$ ، حاکی است باید با احتیاط این عدد تفسیر شود و معنا در محله علی‌قلی‌آقا بیشتر است (جدول ۷).

جدول-۷: نتایج آزمون تفاوت میانگین معنای محله براساس محل سکونت

متغیر	محل سکونت	تعداد مشاهدات	میانگین	درجه آزادی	T مقدار	سطح معناداری
معنای محله	محله علی‌قلی‌آقا	۴۹	۲/۰۱	۹۷	۲/۹۵	۰/۰۵۵
	محله ولیعصر	۶۹	۲/۴۴			

برای بررسی دقیق‌تر تفاوت معنای محله، متغیرهای سازنده معنای محله با آزمون تفاوت میانگین‌ها، T مستقل سنجیده شد. نتایج به دست آمده از آزمون تفاوت میانگین برای متغیرهای سازنده معنای محله نشان می‌دهد دو متغیر «امکان و فرصت دیدارهای چهره‌به‌چهره» و «تمایل به شرکت در عزاداری‌های محله» با سطح معناداری $0/049$ و $0/000$ ، به ترتیب معنادار تشخیص داده شدند. به طور متوسط افراد با این امر تقریباً موافق هستند که در محله علی‌قلی‌آقا، فرصت‌هایی برای گفت‌وگو و دیدارهای چهره‌به‌چهره فراهم است؛ ولی در محله ولیعصر، فرصت‌های کمتری برای گفت‌وگو و صحبت هست. همچنین ساکنان محله علی‌قلی‌آقا به طور متوسط، تمایل زیادی به ماندن در محله و شرکت در عزاداری‌ها دارند؛ در صورتی که در محله ولیعصر چنین تمایلی وجود ندارد.

برای جابه‌جایی و رفتن به یک محله بهتر، به طور متوسط ساکنان محله علی‌قلی‌آقا امتیاز $3/32$ و ساکنان شهرک ولیعصر امتیاز $1/57$ را به دست آوردند. ضریب معناداری $0/003$ نشان می‌دهد این اختلاف، ناشی از اشتباهات تصادفی نیست و معنادار است (جدول ۸). به بیان ساده‌تر، نتایج نشان می‌دهد ساکنان محله علی‌قلی‌آقا در مقابل تغییر منزل موضع می‌گیرند و تا حدودی با آن مخالفت می‌کنند؛ در مقابل ساکنان شهرک ولیعصر به طور نسبی با آن

موافق هستند. همچنین مردم محله علی‌قلی‌آقا به همسایگان خود دلبستگی عاطفی دارند؛ در صورتی که مردم شهرک ولیعصر این حس را ندارند.

جدول ۸- نتایج آزمون تفاوت میانگین برای گویه‌های معنای محله براساس معنا

متغیر	محل سکونت	تعداد مشاهدات	میانگین	درجه آزادی	مقدار T	سطح معناداری
امکان و فرصت دیدارهای چهره‌به‌چهره وجود دارد	محله علی‌قلی‌آقا محله ولیعصر	۴۹ ۶۹	۲/۰۴ ۲/۹۰	۹۷	۳/۶۵	۰/۰۴۹
محله من شخصیتی متمایز از دیگر محلات دارد	محله علی‌قلی‌آقا محله ولیعصر	۴۹ ۶۹	۱/۹۶ ۳/۷۰	۹۷	۳/۹۴۷	۰/۰۵۱
از محیط و پارک محله برای دوستانم تعریف می‌کنم.	محله علی‌قلی‌آقا محله ولیعصر	۴۹ ۶۹	۲/۱۴ ۲/۸۴	۹۷	۲/۹۸۵	۰/۳۲
اگر کسی از محله من بدگویی کند، ناراحت می‌شوم.	محله علی‌قلی‌آقا محله ولیعصر	۴۹ ۶۹	۲/۴۴ ۲/۳	۹۷	۰/۴۷۷	۰/۱۲۳
اگر خانه‌ای با همین شرایط فعلی در محلات دیگر به من داده شود، حاضر به جابه‌جایی نیستم.	محله علی‌قلی‌آقا محله ولیعصر	۴۹ ۶۹	۲/۲۰ ۲/۱۴	۹۷	۰/۲۱۸	۰/۶۸۹
اگر خانه‌ای با شرایط بهتر در محلات دیگر به من داده شود حاضر به جابه‌جایی هستم.	محله علی‌قلی‌آقا محله ولیعصر	۴۹ ۶۹	۳/۲۳ ۱/۵۷	۹۷	۲/۰۶	۰/۰۰۳
به همسایگانم دلبستگی عاطفی دارم.	محله علی‌قلی‌آقا محله ولیعصر	۴۹ ۶۹	۲/۲۱ ۳/۷۴	۹۷	۲/۷۹	۰/۰۴۰
هرگز حاضر به ترک محله خود نیستم.	محله علی‌قلی‌آقا محله ولیعصر	۴۹ ۶۹	۲/۳۰ ۳/۴۲	۹۷	۳/۵۰	۰/۱۵۰
ترجیح می‌دهم در عزاداری محله خودمان شرکت کنم.	محله علی‌قلی‌آقا محله ولیعصر	۴۹ ۶۹	۱/۷۲ ۳/۱۲	۹۷	۴/۷۹	۰/۰۰۰

مقایسه دو محله علی‌قلی‌آقا و ولیعصر از نظر عملکرد و خدمات محله

یکی از مؤلفه‌های مشخص‌کننده هویت محله‌ای، عملکرد محله است. برای آزمون تفاوت میانگین عملکرد محله براساس محل زندگی از آزمون تفاوت میانگین‌ها، T مستقل استفاده شده است. نتایج به دست آمده از آزمون تفاوت میانگین عملکرد محله‌ای در میان دو محله، براساس کمیت T و سطح معناداری $\text{sig} = 0/057$ ، نشان می‌دهد تفاوت دریافت معانی از دو محله تا حدودی متفاوت است. نزدیک بودن سطح معناداری به $0/05$ حاکی است باید با احتیاط این عدد تفسیر شود (جدول ۹).

جدول- ۹: نتایج آزمون تفاوت میانگین معنای محله براساس محل سکونت

متغیر	محل سکونت	تعداد مشاهدات	میانگین	درجه آزادی	مقدار T	سطح معناداری
عملکرد محله	محله علی‌قلی آقا	۴۹	۲/۰۰	۹۷	۰/۸۷۶	۰/۰۵۷
	محله ولیعصر	۶۹	۲/۱۳			

برای بررسی دقیق‌تر تفاوت عملکرد محله، متغیرهای سازنده عملکرد محله با آزمون تفاوت میانگین‌ها، T مستقل سنجیده شد. نتایج به دست آمده از آزمون تفاوت میانگین عملکرد محله‌ای در میان دو محله، براساس کمیت T و سطح معناداری $\text{sig}=۰/۰۰۰$ ، نشان می‌دهد تفاوت معناداری در برگزاری مراسم در دو محله وجود دارد. در محله علی‌قلی آقا، ساکنان تمایل زیادی به حضور در مراسم محله‌ای دارند؛ ولی در شهرک ولیعصر مراسم کمتری برگزار می‌شود و افراد تمایل کمتری به حضور در آنها دارند. با توجه به سطح معنادار به دست آمده، محله ولیعصر نمره بیشتری دریافت کرده و این تفاوت معنادار است.

نتایج جدول (۱۰) نشان می‌دهد در میزان استفاده از پارک در میان دو محله تفاوت وجود دارد ($\text{sig}=۰/۰۳$). به نظر ساکنان محله علی‌قلی آقا، پارک امکانات بیشتری برای گروه‌های مختلف دارد؛ در حالی که در شهرک ولیعصر، به طور متوسط ساکنان، پارک را برای همه گروه‌ها مناسب دانسته‌اند.

جدول- ۱۰: نتایج آزمون تفاوت میانگین برای گویه‌های عملکرد محله براساس محل سکونت

متغیر	محل سکونت	تعداد مشاهدات	میانگین	درجه آزادی	مقدار T	سطح معناداری
در روزهای خاص در محله ما مراسم برگزار می‌شود.	محله علی‌قلی آقا	۵۰	۱/۱۸	۹۷	۵/۲۶۵	۰/۰۰۰
	محله ولیعصر	۷۰	۲/۰۲			
تمام افراد از پارک محله استفاده می‌کنند.	محله علی‌قلی آقا	۵۰	۱/۷۲	۹۷	۱/۹۷۹	۰/۰۳۰
	محله ولیعصر	۷۰	۱/۴۰			
کوچه‌ها و خیابان‌های محله به گونه‌ای است که به راحتی می‌توان پیاده‌روی کرد.	محله علی‌قلی آقا	۵۰	۲/۷۰	۹۷	۴/۰۱۲	۰/۰۷۳
	محله ولیعصر	۷۰	۱/۸۲			
دوست دارم برای تفریح و گذران اوقات فراغت در محله خود بمانم.	محله علی‌قلی آقا	۵۰	۳/۱۲	۹۷	۰/۵۰۵	۰/۰۹۶
	محله ولیعصر	۷۰	۲/۹۸			

مقایسه دو محله علی‌قلی آقا و ولیعصر بر مبنای رضایت از کیفیت زندگی

برای آزمون تفاوت میانگین رضایت از کیفیت زندگی براساس محل زندگی از آزمون تفاوت میانگین‌ها، T مستقل استفاده شده است. براساس یافته‌های توصیفی، میانگین رضایت از کیفیت زندگی در محله علی‌قلی آقا ۲/۵۲ و در محله ولیعصر ۲/۵۵ از ۵ است. نتایج به دست آمده از آزمون تفاوت میانگین رضایت از کیفیت زندگی در میان دو محله براساس کمیت T و سطح معناداری $\text{sig}=۰/۶۵۷$ ، نشان می‌دهد تفاوت معناداری بین میانگین‌های دو محله وجود ندارد؛ به بیان دیگر، هر دو محله رضایت یکسانی از کیفیت زندگی دارند (جدول ۱۱).

جدول- ۱۱: نتایج آزمون تفاوت میانگین رضایت از کیفیت زندگی براساس محل سکونت

متغیر	محل سکونت	تعداد مشاهدات	میانگین	درجه آزادی	مقدار T	سطح معناداری
کیفیت زندگی	محله علی‌قلی‌آقا	۴۹	۲/۵۲	۹۷	۰/۳۳۹	۰/۶۵۷
	محله ولیعصر	۶۹	۲/۵۵			

مقایسه دو محله علی‌قلی‌آقا و ولیعصر بر مبنای مؤلفه‌های اجتماعی رضایت از کیفیت زندگی

براساس یافته‌های توصیفی، میانگین مؤلفه اجتماعی در محله علی‌قلی‌آقا، ۲/۱۸ و در محله ولیعصر، ۳/۱۶ از ۵ است. نتایج به دست آمده از آزمون تفاوت میانگین مؤلفه اجتماعی در میان دو محله، براساس کمیت T و سطح معناداری $\text{sig} = ۰/۰۴۸$ ، نشان می‌دهد تفاوت معناداری بین میانگین‌های دو محله وجود دارد و کیفیت اجتماعی محله علی‌قلی‌آقا بیشتر از شهرک ولیعصر است (جدول ۱۲).

جدول- ۱۲: نتایج آزمون تفاوت میانگین مؤلفه‌های اجتماعی رضایت از کیفیت زندگی براساس محل سکونت

متغیر	محل سکونت	تعداد مشاهدات	میانگین	درجه آزادی	مقدار T	سطح معناداری
مؤلفه اجتماعی رضایت از کیفیت زندگی	محله علی‌قلی‌آقا	۴۹	۲/۱۸	۹۷	۲/۷۷۱	۰/۰۴۸
	محله ولیعصر	۶۹	۳/۱۶			

مقایسه دو محله علی‌قلی‌آقا و ولیعصر از نظر خدماتی

برای آزمون تفاوت میانگین خدمات رفاهی براساس محل زندگی از آزمون تفاوت میانگین‌ها، T مستقل استفاده شده است. در دو محله دسترسی به خدمات آموزشی، درمانی، ورزشی و... یکی است و تفاوت معناداری وجود ندارد. در هر دو محله، دسترسی به مراکز فروشنده‌های و خرید زیاد است (میانگین ۲ به معنای راضی بودن از خدمات محله‌ای است). همچنین در هر دو محله، میزان فضای پارکینگ کم است؛ اما تفاوت آن معنادار نیست.

مقایسه دو محله علی‌قلی‌آقا و ولیعصر از نظر کالبدی

برای آزمون تفاوت میانگین کالبد براساس محل زندگی از آزمون تفاوت میانگین‌ها، T مستقل استفاده شده است. نتایج به دست آمده از آزمون تفاوت میانگین کالبد در میان دو محله، براساس کمیت T و سطح معناداری $\text{sig} = ۰/۰۰۸$ ، نشان می‌دهد تفاوت معناداری در تمایل افراد به ظاهر و نمای ساختمان‌ها وجود دارد (جدول ۱۳)؛ این امر حاکی است ساکنان محله ولیعصر تمایل بیشتری به نما و ظاهر ساختمان‌ها دارند. در محله علی‌قلی‌آقا، به دلیل اینکه بافت رو به فرسودگی است، مردم ظاهر و نمای ساختمان‌ها را دوست ندارند.

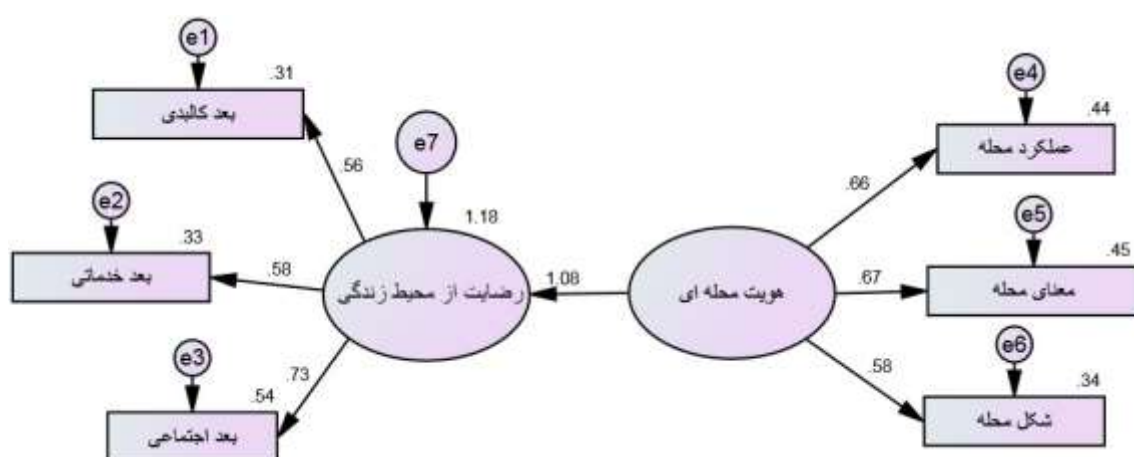
جدول- ۱۳: نتایج آزمون تفاوت میانگین خدمات رفاهی براساس محل سکونت

متغیر	محل سکونت	تعداد مشاهدات	میانگین	درجه آزادی	مقدار T	سطح معناداری
ظاهر و نمای ساختمان‌های محله را دوست دارم.	محله علی‌قلی‌آقا	۴۹	۲/۶۴	۹۷	-۲/۳۱۳	۰/۰۰۸
	محله ولیعصر	۶۹	۲/۱۸			

رابطه بین دو مفهوم هویت محله و رضایت از محیط

برای بررسی ارتباط بین دو مفهوم مدنظر پژوهش، نرم‌افزار «اموس» به کار رفته و با بهره‌گیری از آن، الگوی زیر ارائه شده است. همان‌گونه که در این الگو با ضرایب استاندارد دیده می‌شود، بین هویت محله‌ای و رضایت از محیط زندگی ارتباط معناداری وجود دارد و فرض پژوهش مبنی بر تأثیر هویت محله‌ای بر رضایت از محیط زندگی تأیید می‌شود.

هویت محله‌ای سه بعد دارد: عملکردی، معنایی و شکل، و بار عاملی هر کدام از ابعاد سه‌گانه با متغیر هویت محله‌ای به ترتیب برای بعد عملکردی ۰/۶۶، برای بخش معنایی ۰/۶۷ و برای شکل محله ۰/۵۸ است؛ بدین ترتیب مشخص می‌شود هر سه عامل تقریباً به یک اندازه بر تعریف هویت محله‌ای تأثیر دارند.



شکل - ۸: الگوی مفهومی پژوهش. (منبع: نگارنده)

رضایت از کیفیت محیط زندگی نیز سه بعد دارد: کالبدی، خدماتی و اجتماعی. بارهای عاملی این ابعاد با مفهوم رضایت از کیفیت زندگی به ترتیب برابر با ۰/۵۶، ۰/۵۸ و ۰/۷۶ است؛ بدین ترتیب مشخص می‌شود بعد کالبدی و خدماتی به یک میزان بر رضایت از کیفیت زندگی تأثیر و بعد اجتماعی تأثیر بیشتری در شکل دادن به کیفیت زندگی داشته است. وزن رگرسیونی (یا ضریب استاندارد) هویت محله‌ای و رضایت از کیفیت زندگی برابر با ۱/۰۸ است و این میزان در سطح ۰/۰۰۱ معنادار است و با اطمینان ۹۵ درصد، متغیر هویت محله‌ای با رضایت از کیفیت زندگی رابطه دارد.

جمع‌بندی و نتیجه‌گیری

ابتدا به پاسخ پرسش پژوهش، یعنی «هویت تاریخی محلات سنتی بر میزان رضایت ساکنان از محیط زندگی تأثیر دارد یا نه؟» می‌پردازیم:

براساس یافته‌های توصیفی، میانگین هویت محله‌ای در محله علی‌قلی آقا، ۲/۰۸ و در محله ولیعصر، ۲/۱۸ از ۵ است. نتایج به دست آمده از آزمون تفاوت میانگین هویت محله‌ای در میان دو محله، براساس کمیت T است و سطح

معناداری $\text{sig} = 0/010$ ، نشان می‌دهد تفاوت معناداری بین میانگین‌های دو محله وجود ندارد؛ به بیان دیگر، فقط نشانه‌های تاریخی هویت یک محله را نمی‌سازند و در محلات نوساز عواملی چون جغرافیا، موقعیت و ... بر میزان هویت تأثیر می‌گذارد و پیرو آن میزان رضایت را تأمین می‌کند (جدول ۱۴).

جدول - ۱۴: نتایج آزمون تفاوت میانگین هویت محله‌ای براساس محل سکونت

متغیر	محل سکونت	تعداد مشاهدات	میانگین	درجه آزادی	مقدار T	سطح معناداری
هویت محله‌ای	محله علی‌قلی‌آقا	۴۹	۲/۱۸	۹۷	۰/۹۵۱	۰/۵۱۰
	محله ولیعصر	۶۹	۲/۰۸			

برای آزمون تفاوت میانگین رضایت براساس محل زندگی از آزمون تفاوت میانگین‌ها، T مستقل استفاده شده است. میانگین ۲/۱۴ برای محله ولیعصر و میانگین رضایت ۲/۵۰ برای محله علی‌قلی‌آقا، نشان می‌دهد ساکنان محله ولیعصر رضایت بیشتری از محله دارند. با توجه به سطح معنادار ۰/۴۰۷، اختلاف جالب توجهی از نظر رضایت در دو محله وجود ندارد. کم بودن میزان رضایت ساکنان محله علی‌قلی‌آقا، هشدار دربارۀ فرسودگی بافت محله است (جدول ۱۵).

جدول - ۱۵: نتایج آزمون تفاوت میانگین رضایت از محله براساس محل سکونت

متغیر	محل سکونت	تعداد مشاهدات	میانگین	درجه آزادی	مقدار T	سطح معناداری
میزان رضایت از محله	محله علی‌قلی‌آقا	۵۰	۲/۵۰	۹۸	۱/۷۱۱	۰/۴۰۷
	محله ولیعصر	۵۰	۲/۱۴			

هویت تاریخی محلات سنتی بر میزان رضایت ساکنان از محیط زندگی تأثیر دارد؛ اما در محلات جدید، عناصر جدید هویت دیگری را در محله خلق می‌کنند؛ بنابراین هویت محله صرفاً به عناصر تاریخی وابسته نیست. با توجه به تحلیل‌های توصیفی، استنباطی و همبستگی صورت گرفته، جدول (۱۶) تهیه شده است. در این جدول موارد دارای تفاوت معنادار در دو محله ذکر شده‌اند و براساس آن به نتایج و پیشنهادهایی دست یافتیم.

جدول - ۱۶: مقایسه تفاوت‌های معنادار دو محله علی‌قلی‌آقا و شهرک ولیعصر

زمینه‌ای	فرم	معنا	عملکرد	مؤلفه کالبدی	مؤلفه اجتماعی	مؤلفه خدماتی
تفاوت‌های معنادار	هزینه‌های خانوار	آداب‌ورسوم تعاملات اجتماعی حس ماندگاری تمایز حس تعلق	استفاده از مکان میزان تردد پیاده	ظاهر و نمای ساختمان‌های محله	روابط همسایگی وجود پاتوق در محله (برخوردهای اجتماعی)	
متغیرهای همانند	سن وضعیت تأهل بعد خانوار	از نظر مؤلفه‌های شکلی (موقعیت، چشم‌انداز،		از نظر مؤلفه‌های کالبدی، دو	از نظر مؤلفه‌های اجتماعی (امنیت و فرهنگ)، دو	از نظر سایر مؤلفه‌های خدماتی (درمانی،

آموزشی، تجاری و...، دو محله همانند هستند.	محله همانند هستند.	محله همانند هستند.		نفوذپذیری)، دو محله همانند هستند.	تحصیلات جنسیت وضعیت مالکیت
---	-----------------------	-----------------------	--	---	-------------------------------------

بر اساس جدول (۱۶)، تفاوت مؤلفه معنای هویت و مؤلفه اجتماعی رضایت از کیفیت محیط زندگی در هر دو محله معنادار است؛ این موضوع نشان می‌دهد این دو مؤلفه در دو محله تفاوت دارند و میزان آن در محله علی‌قلی آقا بیشتر است. برخورداری یک محله از هویت تاریخی، دلیلی بر رضایت همه مردم نیست؛ زیرا میزان رضایت مردم به عوامل مختلفی بستگی دارد؛ نظیر دسترسی به خدمات (درمانی، آموزشی، فضای سبز و...)، ویژگی‌های اقتصادی، ویژگی‌های اجتماعی و...؛ همان‌طور که گفته شد این محلات بر اثر زمان و بی‌توجهی به آنها با مسائل و مشکلاتی مواجه شده‌اند که باعث نارضایتی بیشتر مردم بومی و اصیل آنجا شده است.

با اقتباس از نظریه سلسله مراتب نیازهای «آبراهام مازلو»، دو نیاز فیزیولوژیک و ایمنی و امنیت در دو محله به اندازه کافی برطرف شده است؛ در سطوح بالای نیاز، حس تعلق و وابستگی قرار دارد. در شهرک ولیعصر، شرایط کالبدی و محیطی نتوانسته نیاز به وابستگی و حس تعلق را برآورده سازد. با استناد به مصاحبه با ساکنان هر دو محله قدیمی و جدید به نظر می‌رسد دلیل آن به سبک زندگی مردم برمی‌گردد. همان‌طور که گیدنز می‌گوید: «سبک زندگی، مجموعه‌ای نسبتاً منسجم از همه رفتارها و فعالیت‌های یک فرد معین در جریان زندگی روزمره خود است که مستلزم مجموعه‌ای از عادات و جهت‌گیری‌هاست و بر همین اساس از نوعی وحدت برخوردار است» در محله جدید، افراد از سبک مدرن زندگی پیروی می‌کنند؛ طرح‌های یک‌شکل، مسیرهای شطرنجی و وابسته نبودن به مکان موجب شده است حس ماندگاری ساکنان کاهش یابد؛ به همین دلیل مردم حس مشارکت کمی در امور محله دارند و امکان زدن مهر و نشان خویش بر مکان یا شخصی‌سازی (رنگ تعلق) محیط خود را نداشته‌اند؛ بنابراین این مهم در فرآیند برنامه‌ریزی شهری، یک تهدید است؛ چون مردم هیچ تلاشی برای ارتقای سطح کیفی محله خود نمی‌کنند.

محلات سنتی گذشته ایران هویت داشته‌اند و ساکنان محله به آن احساس تعلق می‌کردند و مفهوم هم‌محله‌ای و بچه‌محل به گونه‌ای در فرهنگ مردمان جای گرفته بود که اهالی یک محله، همانند اهالی یک خانه احساس همبستگی می‌کردند؛ ولی در محلات مدرن به تدریج این مفاهیم کم‌رنگ و بی‌رنگ شده‌اند و احساس تعلق و وابستگی ساکنان به همین نسبت کاهش یافته و به عبارتی از بین رفته است. این امر نشان می‌دهد دو مأموریت پیش‌روی شهرهای ما قرار دارد: حفظ بافت‌های تاریخی و قدیمی از یک سو و ایجاد هویت در بافت‌های جدید از سوی دیگر؛ بنابراین این فرضیه درست است که میزان رضایت و هویت در هر دو محله زیاد است؛ ولی این به معنای تحقق همه نیازهای انسانی در دو محله نیست. بنا بر یافته‌های پژوهش، نیاز است اقداماتی برای بهبود مؤلفه اجتماعی رضایت از محیط زندگی و مؤلفه معنای هویت در کوی ولیعصر انجام شود.

مؤلفه دیگری که در دو محله معنادار شده و میزان آن در محله علی‌قلی آقا کمتر است، مؤلفه کالبدی رضایت از محیط زندگی است؛ به این دلیل که مردم محله علی‌قلی آقا به علت استفاده از فضاها عمومی، انتظار بیشتری از

کیفیت محیط زندگی شان دارند؛ ولی مردم ولیعصر انتظار کمتری دارند و برای اینکه قیمت زمین‌هایشان بیشتر شود و بهتر آنها را بفروشند، دوست دارند سطح کیفی محله‌شان افزایش یابد. همچنین کالبد محله‌ علی‌قلی آقا رو به فرسودگی است و باید ساماندهی شود.

منابع

۱. امین‌زاده، بهناز، (۱۳۸۹)، ارزیابی زیبایی و هویت مکان، نشریه هویت شهر، سال ۵، شماره ۷، ۳-۱۴.
۲. پورجعفر، محمدرضا و تقوایی، علی‌اکبر، (۱۳۸۱)، معیارهای بهینه برنامه‌ریزی و طراحی بافت مسکونی شهرها با توجه به ارتباطات متقابل اجتماعی، نشریه مدرس هنر، دوره ۱، شماره ۱، انتشارات دانشگاه تربیت مدرس، تهران.
۳. حاجی‌نژاد، علی و همکاران، (۱۳۸۹)، بررسی متغیرهای فردی مؤثر بر رضایتمندی شهروندان از کیفیت محیط زندگی، جغرافیا و توسعه، شماره ۱۷.
۴. حبیبی، سیدمحسن، (۱۳۸۲)، چگونگی الگوپذیری و تجدید سازمان استخوان‌بندی محله، مجله مدیریت شهری.
۵. رفیعیان، مجتبی و همکاران، (۱۳۸۷)، سنجش ارزش‌های محیطی تأثیرگذار در انتخاب واحدهای مسکونی ساکنان نواب با بهره‌گیری از روش انتخاب تجربی، نشریه بین‌المللی علوم مهندسی دانشگاه علم و صنعت ایران، ویژه‌نامه مهندسی معماری و شهرسازی، جلد ۱۹، شماره ۶.
۶. سعیدنیا، احمد، (۱۳۶۸)، شهر قم، در شهرهای ایران، جلد سوم، به کوشش محمد یوسف کیانی، جهاد دانشگاهی، تهران.
۷. سلطان‌زاده، حسین، (۱۳۶۸)، محلات و واحدهای مسکونی در ایران، در شهرهای ایران، جلد سوم، به کوشش محمد یوسف کیانی، جهاد دانشگاهی، تهران.
۸. شکویی، حسین، (۱۳۷۸)، تفکر جدید در فلسفه جغرافیایی، گیتاشناسی، تهران.
۹. شیعه، اسماعیل، (۱۳۸۴)، با شهر و منطقه در ایران، انتشارات دانشگاه علم و صنعت، تهران.
۱۰. صمیمی شارمی، علی و پرتوی، پروین، (۱۳۸۸)، بررسی و سنجش حس مکان در محلات ارگانیک و برنامه‌ریزی شده؛ نمونه پژوهشی: محلات ساغریسازان و بلوار گیلان در شهر رشت، نامه معماری و شهرسازی، شماره ۲، ۲۳-۴۰.
۱۱. قاسمی، وحید و نگینی، سمیه، (۱۳۸۹)، بررسی تأثیر بافت محلات بر هویت اجتماعی، با تأکید بر هویت محله‌ای در شهر اصفهان، مطالعات و پژوهش‌های شهری و منطقه‌ای، سال ۲، شماره ۷.
۱۲. قاسمی اصفهانی، مروارید، (۱۳۸۳)، اهل کجا هستیم (هویت‌بخشی به بافت‌های مسکونی)، انتشارات روزنه، تهران.
۱۳. گیفورد، رابرت، (۱۳۷۸)، ادراک و شناخت محیطی، ترجمه نسرین دهباشی، فصلنامه معماری و فرهنگ، شماره ۲ و ۳، پاییز و زمستان، تهران.

۱۴. معصومی، سلمان، (۱۳۹۰)، توسعه محله‌ای در راستای پایداری کلان‌شهر تهران، جامعه و فرهنگ، تهران.
۱۵. موسوی، سید یعقوب، (۱۳۸۲)، بازسازی شهری با تکیه بر توسعه نظام محله‌ای، دفتر مطالعات و پژوهش‌های راهبردی سازمان فرهنگی هنری شهرداری تهران.
۱۶. وارثی، حمیدرضا، عامل بافنده، مهدی و محمدزاده، محمد، (۱۳۸۹)، بررسی و تحلیل مؤلفه‌های هویت شهری و رابطه آن با میزان تعلق مکانی ساکنان شهرهای جدید؛ مطالعه موردی: شهر گلپه‌ار، نشریه پژوهش و برنامه‌ریزی شهری، دوره ۱، شماره ۲، ۳۶-۱۷.
17. Amerigo, Maria and Ignacio, Juan, (1997), A Theoretical and Methodological Approach to the Study of Residential Satisfaction, *Journal of Environmental Psychology*, (17), 40-59.
18. Baba, Yoko and Austin, D, Mark, (1989), Neighborhood Environmental Satisfaction, Victimization, and Social Participation as Determinants of Percieved Neighborhood Safety, *Environment and Behaviour*, No. 21.
19. Campbell, Angus, Converse, Philip E, Rodgers, Willard, (1976), *the Quality of American Life: Perceptions, Evaluations and Satisfactions*, New York: Publications of Russell Sage Foundation.
20. Churchman, Arza, (2002), *Environmental psychology and urban planning: Where can the Twain meet?* Hand book of Environmental psychology, New York.
21. Foth, Marcus, (2004), *Designing networks for sustainable neighbourhood: A case study of student apartment complex.*
22. Gifford, Robert, (1999), *Environmental Perception and Cognition*, in *Environmental Psychology: Principles and Practice*.
23. Galster, George C, (1987) *Homeowners and neighborhood reinvestment*, Durham, N.C. Duke University Press.
24. Morris, E., S. Crull and M. Winter (1976), *Housing norms, Housing Satisfaction and Propensity no Move*, *Journal of Marriage and Family*, 38: 309-320.
25. Onibokun, Adepoju G, (1974), *evaluating consumers satisfaction with housing: An Application of a system approach*, *Journal of American Institute of Planners*, Vol.40, No.3.
26. Schmid, D., Goldman, R. And Feimer, N. (1979), *Perceptions of Crowding, Environment and Behavior*, 11: 105-106.
27. Tognoli, J, (1987), *Residential Environments*, In D, Stokols & I, Altman, Eds, *Handbook of Environmental- Psychology*, New York: John Wiley & Sons, pp.655-690.
28. Van poll, Ric, (1997), *The Perceived Quality of Urban Environment: a Multi-attribute Evaluation*, University of Groningen.